

# Kamila Szymańska

---

## Źródła i materiały do dziejów braci w zbiorach Muzeum Okręgowego w Lesznie

---

Biblioteka 9 (18), 165-174

---

2005

Artykuł został zdigitalizowany i opracowany do udostępnienia w internecie przez Muzeum Historii Polski w ramach prac podejmowanych na rzecz zapewnienia otwartego, powszechnego i trwałego dostępu do polskiego dorobku naukowego i kulturalnego. Artykuł jest umieszczony w kolekcji cyfrowej [bazhum.muzhp.pl](http://bazhum.muzhp.pl), gromadzącej zawartość polskich czasopism humanistycznych i społecznych.

Tekst jest udostępniony do wykorzystania w ramach dozwolonego użytku.

KAMIŁA SZYMAŃSKA

## Źródła i materiały do dziejów braci czeskich w zbiorach Muzeum Okręgowego w Lesznie

Muzeum Okręgowe w Lesznie jest w posiadaniu pozostałej w tym mieście spuścizny po Jednocie braci czeskich. Niewielki fragment, dawniej bogatych i cennych, zbiorów powstałych i zgromadzonych podczas długotrwałego pobytu braci w Lesznie, stanowi jeden z filarów muzealnych kolekcji, świadczący o bogatej i złożonej przeszłości miasta.

W niewielkich grupach członkowie Jednoty osiedlali się w Lesznie w drugiej połowie XVI wieku. W 1650 roku Rafał Leszczyński (ok. 1526-1592) przystąpił do Jednoty braci czeskich, a około 1580 roku oddał swym współwyznawcom leszczyńską fagę. Po klęsce pod Białą Górą w 1620 roku nastąpiła druga fala wychodźstwa. Jej efektem było osiedlenie się w Lesznie w 1628 roku około 1500 egzulantów. Nowym osadnikom przewodził Jan Amos Komeński, ostatni biskup Jednoty. Wkrótce przybyli do Leszna prześladowani przez Habsburgów luteranie z pobliskiego Śląska. Dynamiczny rozwój Leszna w czasie wojny trzydziestoletniej sugerująco potwierdza zarówno rozwój przestrzenny miasta, jak i wyraźne ożywienie życia umysłowego.

Różnorodność religii, języków, obyczajów i tradycji nie stanowiła przeszkody, a wręcz przeciwnie, była katalizatorem twórczości literackiej, naukowej i religijnej. Sprowadzono do Leszna archiwum i bibliotekę Jednoty, przechowywane dotąd w Ostrorogu. Wkrótce rozpoczęła pracę drukarnia i seminarium duchowne. Leszno stało się siedzibą senioratu, a tym samym „stolicą” Jednoty. Okres intensywnego rozwoju trwał do „potopu” szwedzkiego. W pożarze Leszna z 1656 roku przypadły cenne zbiory biblioteczne i archiwum Jednoty, oraz – co było szczególnie dotkliwe – księgozbiór i rękopisy Jana Komeńskiego i innych przedstawicieli elity intelektualnej miasta.

Gromadzone na nowo i pieczołowicie chronione przed kolejnymi kataklizmami, w stanie niemal nienaruszonym, przetrwały do początków XIX wieku<sup>1</sup>. Wówczas zaczął się stopniowy proces rozpraszania zbiorów archiwum, biblioteki gimnazjum i kościoła św. Jana<sup>2</sup>. Już w 1807 roku najcenniejsze inkunabuły oraz stare druki, z polecenia Onufrego Kopczyńskiego, który działał w imieniu Komisji Edukacji Narodowej, wywieziono do Warszawy. Wyboru dokonał Kopczyński, polecając jednocześnie, by książki dostarczo- no dyliżansem do Warszawy. Argumentował, że dzieła te nie są niezbędne w szkolnej bibliotece, zaś za uzyskane pieniądze z ich sprzedaży gimnazjum uzupełni księgozbiór o potrzebne publikacje. Zbiory biblioteki leszczyńskiego gimnazjum uszczuplono wówczas o 40 dzieł, wśród których znalazły się m.in. Bible: czeska z 1480 roku, brzeska, gdańska, szesnastowieczne edycje kancjonałów czeskich oraz pisma Jana Niemojewskiego i Adama Krowickiego. Stratę tę dotkliwie odczuł rektor Bogusław Dawid Cassius. Skarżył się w liście do prezesa Generalnego Konsystorza Ewangelickiego, Karola Bogumiła Diehla: „Gott! Gott! Welch eine Desorganisation... Mein Herz schwimmt in Tränen”<sup>3</sup>. Liczył zapewne na zrozumienie, a być może i na interwencję Diehla, który był leszczyńnianinem. W połowie stulecia część archiwaliów wypożyczył do Biblioteki Raczyńskich w Poznaniu Józef Łukaszewicz, badający dzieje Jednoty, i tam materiały te pozostały. Część archiwum braci czeskich wędrowała w różnych okresach pomiędzy Leszmem a archiwum w Poznaniu. Podczas II wojny światowej archiwalia, bibliotekę oraz najcenniejszy majątek ruchomy kościoła św. Jana Niemcy wywieźli z miasta. Miejsce ich przechowywania (Herrnhut) udało się ustalić dopiero pod koniec lat pięćdziesiątych XX wieku. Na mocy umów rewindykacyjnych pomiędzy Polską a ówczesną NRD zbiory te powróciły do Polski w 1962 roku. Do Leszna przekazano jedynie przedmioty liturgiczne, stanowiące wyposażenie kościoła św. Jana<sup>4</sup>.

W wyniku rozmaitych dziejowych zdarzeń oraz zwykłych przypadków dziedzictwo leszczyńskich braci czeskich znajduje się obecnie w zbiorach

<sup>1</sup> Np. podczas wojny północnej Salomon Opitz, duchowny kościoła św. Jana, wywiózł archiwalia i bibliotekę do Krosna Odrzańskiego – zob. W. Bickerich, *Ein vergessener Dichter des Posener Landes*, „Zeitschrift der Historischen Gesellschaft für die Provinz Posen”, Jrg. XXVIII, 1913.

<sup>2</sup> J. Bielecka, *Bracia czescy w Lesznie. Organizacja i działalność (1550-1817)*, „Rocznik Leszczyński”, t. 2, 1978; W. Bickerich, *Aus den Warschauer Archiven. Anhang: Die Einforderung von Druckschriften aus der Bibliothek des Lissaer Gymnasiums nach Warschau im Jahre 1807*, „Aus Posens kirchlicher Vergangenheit. Jahrbuch des Evangelischen Vereins für die Kirchengeschichte der Provinz Posen”, VI, 1917/1918.

<sup>3</sup> W. Bickerich, *Aus den...*, op. cit., s. 93.

<sup>4</sup> J. Śliziński, *Powrót Jana Amosa Komeńskiego do Polski*, w: *Polsko-czeskie sympozjum komeńologów, Leszno 27-28 maja 1978. Materiały*, Leszno 1979.

kilku instytucji, m.in. w Archiwum Państwowym w Poznaniu, Bibliotece Kórnickiej PAN, Bibliotece Raczyńskich w Poznaniu oraz Bibliotece Uniwersyteckiej w Warszawie i Bibliotece Muzeum Narodowego w Pradze.

Pamięć o świetnej przeszłości Leszna, ściśle powiązanej z obecnością braci czeskich w tym mieście, zaważyła także na charakterze muzealnej kolekcji pamiątek po Jednocie. Włączono do niej – obok obiektów XVI- i XVII-wiecznych należących wcześniej do Kościoła braci czeskich w Lesznie – także przedmioty powstałe w następnych stuleciach aż po pierwszą połowę XX wieku. Tak określone ramy czasowe zbioru mają swe źródło w specyficznym postrzeganiu Jednoty jako odrębnego członu kościoła ewangelicko-reformowanego. Poczucie odrębności leszczyńskiej Jednoty było wyraźnie i stanowczo artykułowane także w okresie, gdy *de facto* Kościół braci czeskich już nie istniał. Zgodnie z uchwałami synodów z pierwszej połowy XVII wieku bracia czescy połączyli się z kalwinistami, a na mocy rozporządzenia króla pruskiego z 1817 roku powołano Kościół krajowy. Zmiany organizacyjne nie przekreśliły jednak siły zbiorowej pamięci o odmiennych od kalwinistów, korzeniach leszczyńskich ewangelików reformowanych. Ikoną tego trwania była postać ostatniego biskupa Jednoty, Jana Amosa Komeńskiego oraz świadomość kontynuowania tradycji, która – jak chętnie podkreślano – była dłuższa od reformacji<sup>5</sup>. Stąd fascynacji Comeniusem i dziedzictwem czesko-braterskim ulegali w Lesznie – jeszcze w okresie międzywojennym – duchowni pochodzący z głębi Niemiec kierowani do pracy w świętojańskiej parafii. Z tych powodów prezentowaną kolekcję tworzą również obiekty w jakikolwiek sposób dotyczące braci czeskich, kościoła św. Jana, leszczyńskiego gimnazjum oraz osób z tymi instytucjami związanych. Należy przy tym zauważyć, że chociaż obiekty odnoszące się do braci czeskich, nabywane obecnie drogą zakupów, nie mają już emocjonalnego związku z Lesznom i Jednotą, są cennym i w pełni uzasadnionym dopełnieniem zgromadzonych zbiorów.

Do najcenniejszych przedmiotów w kolekcji należą – zarówno z uwagi na walory artystyczne, jak i wartość historyczną – przedmioty rewindykowane z Herrnhut. Spośród nich szczególną wartość przedstawia zespół osiemnastu tkanin ołtarzowych, antepediów oraz haftowanych pasów. Powstawały one od XVI do końca XVIII wieku. Najstarsze egzemplarze przywiezione zostały zapewne przez egzulantów na początku XVII wieku. Wykonano je z jedwabiu, brokatu lub płótna i bogato zdobiono aplikacjami, haftem, tiulem i koronkami. Najczęstszym motywem dekoracyjnym powtarzającym się na tkaninach są kwiaty, wić roślinna lub ich stylizacje oraz detale geometryczne. Odmienne od wszystkich tkanin jest nakrycie z 1615 roku zdobione

---

<sup>5</sup> Por.: O. Kiec, *Protestantyzm w Poznańskim 1815-1918*, Warszawa 2001 – szczególnie rozdział III *Jednota ewangelicko-reformowana*.

aplikacją i haftem, skomponowane we wzór szachownicy, w polu centralnym umieszczono baranka – symbol Jednoty.

Interesującą dekorację posiada także osiemnastowieczne antependium (ilustracja nr 1) przyozdobione przedstawieniami rozmaitych budowli usytuowanych pomiędzy bukietami kwiatów. Sceny te przedstawiają m.in. warowny zamek otoczony wysokim murem i oblany fosą, w sąsiedztwie usytuowana została zwarta zabudowa miejska. W kolejnym segmencie dominuje – na pierwszym planie – znacznych rozmiarów brama, w głębi zwraca uwagę murowany parkan(?), zza którego wyłania się smukła piramida opleciona wicią roślinną. W następnej scenie prezentuje się okazały pałac z tryskającą fontanną na trawniku i żaglowcem po prawej stronie. Granice pomiędzy nimi wyznacza, nieproporcjonalnie duża, gałązka dębu z żołędziami. Tkanina odznacza się wielką dekoracyjnością, choć należy zauważyć, że niektóre aplikacje (tryskająca fontanna, piramida, gałązka dębu, twierdza, lilia, goździk, róża, irys, czterolistna koniczyna) niosą także przesłanie teologiczne. Zastosowane elementy zdobnicze tworzyć miały, zapewne świadomie, zaprojektowany program ikonograficzny.

Z Herrnhut powróciły również naczynia liturgiczne używane w kościele św. Jana. Na szczególną uwagę zasługują, wykonane ze złoczonego srebra, kielichy. Najstarszy, renesansowy kielich datowany jest na 1564 roku (data wygrawerowana jest na wewnętrznej stronie stopy). Dolną część



Ilustracja nr 1

czary naczynia zdobi ornament ułożony z płatków niebieskiej, zielonej i pomarańczowej emalii (ilustracja nr 2). W dolnej partii trzonu zamieszczono w owalu, przedstawienie zmartwychwstałego baranka, także skomponowane z emalii. Stopa kielicha pokryta jest grawerowanymi łacińskimi napisami. Drugie naczynie z początku XVII wieku wypełniają inne dekoracje. Dolna część czary wyłożona jest mozaiką z pociętego na kwadratowe kostki szkła, stopę kielicha pokrywają, wykonane ze srebra, ażurowe sceny Zwiastowania, Bożego Narodzenia, Pokłonu Trzech Króli, starca Symeona, Obrzezania i wizerunek Świętej Rodziny.



Ilustracja nr 2

Kolejny obiekt – cyboryum – tzw. „puszka Cassiusza”, to naczynie ufundowane przez członków leszczyńskiego zboru dla pastora i generalnego konse-

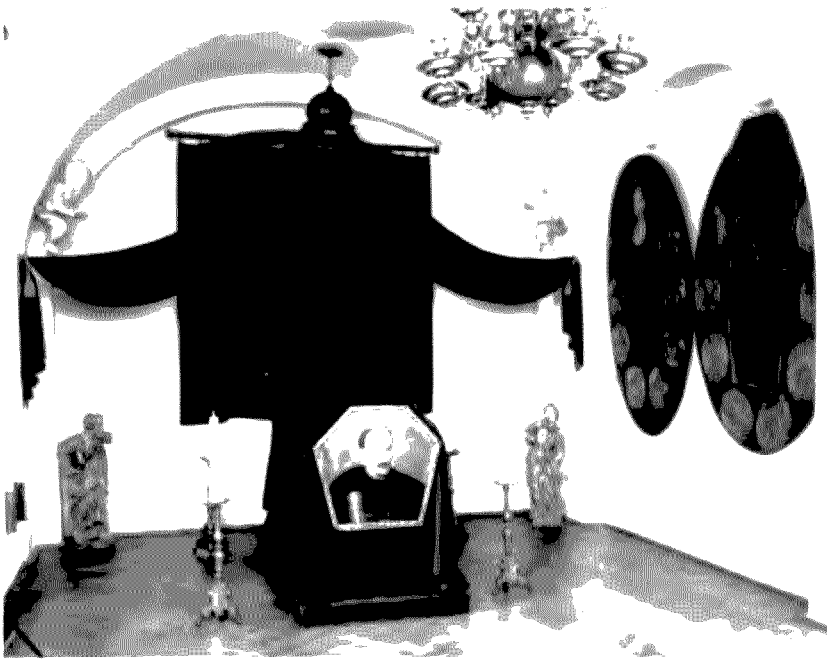
niora, Jana Ludwika Cassiusa w rocznicę objęcia przezeń urzędu. Puszka wykonana została również ze złoczonego srebra w latach 1822-1823, prawdopodobnie w którymś z warsztatów wrocławskich.

Z wyposażenia kościoła św. Jana pochodzą także inne przedmioty, przekazane Muzeum w początkach jego funkcjonowania. Są wśród nich naczynia cynowe przeznaczone do codziennego użytku oraz siedemnastowieczne konwie, które ufundowane zostały przez ewangelików z Wrocławia (1688) i Brzegu (1694) jako pomoc dla Jednoty leszczyńskiej po pożarze w 1656 roku Wrocław był ośrodkiem szczególnie bliskim Lesznu z wielu powodów: rodzinnych, zawodowych oraz religijnych i kulturalnych. W Brzegu natomiast, po „potopie” szwedzkim, osiadło wielu leszczynian, m.in. drukarz i duchowny Jednoty Daniel Vetter. Niewykluczone, że fundatorami obydwu naczyń byli osiedli tu lesznianie. Warto dodać, że konew brzeską wykonał leszczyński złotnik, Joachim Scholtz.

Z innych ciekawych obiektów pochodzących z kościoła św. Jana wymienić należy metalową chorągiew wirującą z herbem Leszna i datą 1667 (wówczas dokonano remontu wieży) oraz dziewiętnastowieczny model świątyni. Wolorami dekoracyjnymi cechuje się wielkoformatowe drzewo genealogiczne rodu Cassiusów wykonane w technice gwaszu. Linia Cassiusów „po mieczu” przedstawiona została w formie dorodnej jabłoni z owocami,

u podnóża której siedzi protoplasta rodu – Tomasz Kaszka Kaszkowski ubrany w rzymską zbroję wraz z żoną Elżbietą Rhambau noszącą się z kolei wg mody osiemnastowiecznej. Wywód doprowadzono do drugiej połowy XIX stulecia. Z rodziną Cassiusów wiąże się również datowany 9 X 1788 roku list rektora leszczyńskiego gimnazjum, Chrystiana Teofila Cassiusa do zboru ewangelicko-reformowanego w Waszkowie koło Ponieca. W piśmie tym rektor apeluje do wiernych tamtejszego kościoła o wsparcie finansowe organizowanej przy gimnazjum biblioteki polskiej.

Wyjątkowym zespołem, w skali wykraczającej daleko poza Wielkopolskę, są portrety trumienne szlacheckich patronów tej świątyni (ilustracja nr 3). Przynajmniej od 1898 roku, gdy zostały poddane renowacji, funkcjonują jako komplety składające się z portretu, tablicy inskrypcyjnej i tablic herbowych, przytwierdzonych do owalnych płyt zbitych z desek pomalowanych na kolor ciemnozielony. Zarówno portrety, jak i towarzyszące im tablice wykonano z blachy miedzianej. Autorami wizerunków byli anonimowi malarze cechowi. Tablice herbowe i inskrypcyjne powstały w warsztatach rzemieślników Leszna lub innych ośrodków południowo-zachodniej Wielkopolski. Kolekcja ta obejmuje lata 1715-1755. Leszczyńskie portrety przedstawiają reprezentantów rodów: Bronikowskich, Dziembowskich, Karczewskich, Mieleckich, Złotnickich i Żychlińskich. Była to szlachta kalwiń-



Ilustracja nr 3

ska, która – mimo nieprzyjaznych protestantom czasów – pozostała przy swym wyznaniu.

Zachowane portrety od 1898 roku eksponowane były na emporze organowej kościoła św. Jana i pozostały tam do końca lat trzydziestych XX wieku<sup>6</sup>. Do zbiorów muzealnych przekazane zostały w 1952 roku. Obiekty te są stosunkowo dobrze znane i funkcjonują w powszechnej świadomości – wystawiane były m.in. na wystawach: *Gdzie Wschód spotyka Zachód. Portret osobistości dawnej Rzeczypospolitej* (Muzeum Narodowe w Warszawie, 1993), *Vanitas. Portret trumienny na tle sarmackich obyczajów pogrzebowych* (Muzeum Narodowe w Poznaniu, 1996), *Kraj skrzydlatych jeźdźców. Sztuka w Polsce 1572-1764* (Stany Zjednoczone 2000), *Szlachetne dziedzictwo czy przeklęty spadek. Tradycje sarmackie w sztuce i kulturze* (Muzeum Narodowe w Poznaniu, 2004) oraz *Stanislas un roi de Pologne en Lorraine* (Musée Lorrain w Nancy, 2004).

Z prac malarskich szczególnie miejsce zajmuje portret Fryderyka V (1596-1632), tzw. króla zimowego, którego rządy w Czechach przerwała klęska pod Białą Górą w 1620 roku. Jest to typowy wizerunek reprezentacyjny – portretowany przedstawiony został *en pied* na ciemnym, neutralnym tle. Wg nie mających potwierdzenia w źródłach przekazów ustnych ten wielki, całopostaciowy wizerunek przywieźć mieli ze sobą czescy egzulanci w 1628 roku. Wiadomo, że w okresie międzywojennym portret prezentowany był w leszczyńskim ratuszu, skąd przekazano go do Muzeum.

Z dużego, bo obejmującego ponad 80 płócien zbioru portretów królów leszczyńskiego bractwa strzeleckiego wymienić wypada – raczej jako obyczajową ciekawostkę – wizerunek Samuela Klebera, młynarza, który w 1746 roku wygrał wybory uzupełniające do władz zboru kościoła św. Jana. Nie mogli się z tym pogodzić pozostali członkowie kolegium i – na znak protestu – podali się do dymisji. W ich oczach, szynkarz, który nie umie czytać i pisać, nie zasługuje na tak eksponowane stanowisko. Portret ten powstał po 1748 roku<sup>7</sup>.

Na odrębną grupę składają się nieliczne stare druki i obszerniejsza reprezentacja nowszych publikacji odnoszących się do Jednoty lub autorstwa leszczyńskich elit intelektualnych skupionych wokół gimnazjum i zboru. I ten zbiór jest jedynie okruczem dawnej biblioteki świętojańskiej (późniejszego księgozbioru słynnego leszczyńskiego gimnazjum), przy czym nie zawsze dysponujemy źródłami, które potwierdziłyby domniemane pochodzenie poszczególnych egzemplarzy.

---

<sup>6</sup> G. Michalak, *Pamiętka wieczna nigdy nie ustaje... W kręgu leszczyńskiego portretu trumiennego*, katalog wystawy, Leszno 2002.

<sup>7</sup> *Życie umysłowe w Lesznie w XVIII wieku*. Katalog wystawy, Leszno 1999, s. 37.





Jan Amos Komeński. Portret z galerii portretów rektorów gimnazjum w Lesznie

spośród starych druków tylko cztery noszą proveniencje kościoła św. Jana w postaci dwudziestowiecznych pieczętek odbitych na kartach tytułowych. Są to m.in. dwie leszczyńskie edycje podręcznika J. S. Chodowieckiego *Paedia grammaticae* (1771, 1799) oraz egzemplarz *Erste Liebe* Comeniusa. Dziesięć druków pochodzi z prywatnej biblioteki Wilhelma Bickericha (1867-1934), pastora kościoła św. Jana, a zarazem opiekuna archiwum i biblioteki Jednoty oraz badacza dziejów protestantyzmu w Wielkopolsce. Obok literatury dewocyjnej używanej w leszczyńskim zborze oraz podręczników tutejszego gimnazjum pastor posiadał też dwa dzieła Komeńskiego. Z dorobku zasłużonej oficyny typograficznej Daniela Vettera Muzeum posiada tylko sześć dzieł. Na szczególną uwagę zasługuje niepozorna broszurka z 1650 roku odnosząca się do obrad *Colloquium charitativum*. W związku z braćmi czeskimi pozostaje spuścizna pisarska Jana Amosa Komeńskiego, Mikołaja Arnolda, J.S. Chodowieckiego, Jerzego Vechnera oraz Jana Jonstona (z zastrzeżeniem, że Jonston z tradycją czeskobraterską nie miał nic wspólnego; był parafianinem zboru oraz członkiem scholarchatu gimnazjum i autorem używanych w tej szkole podręczników) w różnych, także osiemnastowiecznych, edycjach.

Sporą reprezentację mają w zbiorach muzealnej biblioteki wydania dzieł dewocyjnych: śpiewniki i modlitewniki drukowane w leszczyńskich oficynach typograficznych w XVIII wieku na potrzeby wiernych gmin kościoła św. Jana. Wymienić należy także wyjątkowy egzemplarz kalendarza na rok 1673 (ilustracja nr 4) z zapiskami anonimowego duchownego Jednoty, prawdopodobnie Jana Zugehōra. Notatki te dotyczą głównie podróży odbywanych przez duchownego do Parcie i Przygodzic, gdzie wypełniał obowiązki pastora związane z udzielaniem chrztów, ślubów i grzebaniem zmarłych. Te „zawodowe” zapiski sąsiadują z odnotowanymi informacjami o śmierci króla i zwycięstwie pod Chocimiem oraz skrupulatnie wyliczonymi pożyczkami udzielonymi parafianom.

Z wydawnictw nowszych wymienione proveniencje powtarzają się na kartach ponad 50 książek o treści religijnej, podręczników, wydań dzieł Komeńskiego. Kilka egzemplarzy rozpraw naukowych o tematyce protestanckiej posiada dedykacje skierowane do pastora Bickericha (ich autorzy

Wintermon hat 30. Tage.										
1. Anwen odulat P. Stokovi zo Brodiska.										
Zug. Tag.	☉	☽	☿	♄	♃	♂	♁	♁	♁	☾
St. v.	St. v.	St. v.	St. v.	St.	St.	St.	St.	St.	St.	St.
5	7	4	9	1	2	0	0	0	0	0
5	7	4	9	1	1	0	0	0	0	0
5	7	4	9	1	2	0	0	0	0	0
5	7	4	9	1	3	0	0	0	0	0
5	7	4	9	1	4	0	0	0	0	0
5	7	4	9	1	5	0	0	0	0	0
5	7	4	9	1	6	0	0	0	0	0
5	7	4	9	1	7	0	0	0	0	0
5	7	4	9	1	8	0	0	0	0	0
5	7	4	9	1	9	0	0	0	0	0
5	7	4	9	1	10	0	0	0	0	0
5	7	4	9	1	11	0	0	0	0	0
5	7	4	9	1	12	0	0	0	0	0
5	7	4	9	1	13	0	0	0	0	0
5	7	4	9	1	14	0	0	0	0	0
5	7	4	9	1	15	0	0	0	0	0
5	7	4	9	1	16	0	0	0	0	0
5	7	4	9	1	17	0	0	0	0	0
5	7	4	9	1	18	0	0	0	0	0
5	7	4	9	1	19	0	0	0	0	0
5	7	4	9	1	20	0	0	0	0	0
5	7	4	9	1	21	0	0	0	0	0
5	7	4	9	1	22	0	0	0	0	0
5	7	4	9	1	23	0	0	0	0	0
5	7	4	9	1	24	0	0	0	0	0
5	7	4	9	1	25	0	0	0	0	0
5	7	4	9	1	26	0	0	0	0	0
5	7	4	9	1	27	0	0	0	0	0
5	7	4	9	1	28	0	0	0	0	0
5	7	4	9	1	29	0	0	0	0	0
5	7	4	9	1	30	0	0	0	0	0

Rectoratu odlat z Hartman B. Arnoldovi.  
Eadem die Krol Michal wart ve Zagreb.  
Wystie, hro wpych pod obotoinem ul Turkani.  
slubiny P. romanich wozna u P. Bern.  
Byd odlat piewa die ze Kopy J. P. Trvad  
wefeln u P. Bern  
wystawien do wroclawia B. Zygnuten.  
Kwartal od Trvadov Kral przymiesione.  
Ktory zaplat die abo zaplat na 10. den  
u Kralow 10. martj.

Armut gerathen. Nach wenig Jahren fället diese Frau in eine tödtliche Krankheit / und schreyet / man solte ihren Mann eiligst holen / denn sie wol spürte / das sie nun plötzlich sterben müsse. Man spricht ihr zu / sie solte sich zu einem Christlichen Abschiede gefast machen / ihre Sünde erkennen / und auff Gottes Barmhertzigkeit ihr Vertrauen setzen. Sie wil von diesem nichts hören / sondern schreyet nur nach ihrem Mann. Endlich als der Mann zu der Thür hincin tritt / wil sie anfangen von dem Allraim zu reden / Er aber schlägt sie auff das Maul / das sie also

Ilustracja nr 4

to: G. Smend, T. Bilikiewicz, P. Voigt, H. F. von Criegen, F. Grützmacher, E. Waschinski. Pojedyncze wydawnictwa pochodzą z prywatnych bibliotek nauczycieli i uczniów leszczyńskiego gimnazjum (Wilhelm Ballarin, Bogusław Dawid Cassius, Theodor Lincke, Eduard Pflug, Jan Popliński, Jan Krzysztof Stöphasius, Karl Tschepke). Do tego wykazu dodać należy liczne, głównie niemieckie, edycje dzieł Comeniusa, roczniki sprawozdań leszczyńskiego gimnazjum z lat 1822-1926, roczniki wydawane przez parafię świętojańską oraz liczne prace traktujące o Jednocie, Komeńskim i problematyce różnowierczej w Lesznie i Wielkopolsce. Na odnotowanie zasługuje literatura okolicznościowa odnosząca się m.in. do rocznicy powstania gimnazjum hucznie obchodzonej w Lesznie w 1905 roku oraz dokumentująca odsłonięcie pomnika Comeniusa 28 VIII 1898 roku. Doskonałym akcentem podsumowującym charakterystykę źródeł i materiałów pomocniczych odnoszących się do dziejów leszczyńskiej Jednoty, zgromadzonych w Muzeum Okręgowym w Lesznie, jest ekslibris wspominanego kilkakrotnie W. Bickericha, który najpełniej łączy w sobie ogromne przywiązanie do Jednoty i trwanie przy wielowiekowej tradycji i swoistym kulcie Komeńskiego w okresie międzywojennym. Kompozycja przedstawia blat (stół ?) i zawieszony powyżej na ścianie obraz (okno?) o kształcie smukłego pięcioboku. Na blacie rozstawiono: płonąca świecę, kielich, kilka książek, w tym jedną znacznych rozmiarów, a więc zapewne Biblię oraz popiersie Komeńskiego. W dół spływa tkanina z wizerunkiem zmarłych wstającego baranka. Na obrazie widoczna jest otoczona drzewami sylwetka kościoła św. Jana z nadlatującym w jego kierunku gołębiem, powyżej w trójkątnym zwieńczeniu zamieszczono symbol Stwórcy: „α ω”. Po bokach wije się gałązka owocującej winorośli. W trzech narożnikach w owalnych kartuszach znajdują się emblematy: palma na pustyni, arka na wodzie i ręka trzymająca konew, z której wypływa woda i zrasza ziemię. Zestaw symboli nie jest przypadkowy – ma głębokie znaczenie teologiczne, podkreślające życiodajną moc tkwiącą w wierze a jednocześnie jest powtórzeniem malowideł na sklepieniu w kościele św. Jana. Tym samym dobitnie zaakcentowane zostały silne więzi łączące pastora z świątynią i Komeńskim.

Najstarsze i najcenniejsze „pamiątki” po braciach czeskich znajdujące się obecnie w leszczyńskim muzeum można zobaczyć na wystawach stałych poświęconych dziejom Leszna, portretowi trumiennemu oraz w galerii malarstwa portretowego. Poza tym dostępne są w zbiorach bibliotecznych stare druki w różnoraki sposób związane z Jednotą oraz wydawnictwa XIX i XX wieku odnoszące się do braci czeskich oraz kościoła św. Jana w Lesznie. Uzupełnieniem tych zbiorów o historycznym charakterze są gromadzone obecnie dzieła na interesujący nas temat.