

# Piotrowski, Robert

---

## Kilka słów o budownictwie drewnianym Bieżunia i Sierpca - podobieństwa, różnice, transmisja wzorów

---

Biezuńskie Zeszyty Historyczne 23, 153-160

---

2009

Artykuł został zdigitalizowany i opracowany do udostępnienia w internecie przez Muzeum Historii Polski w ramach prac podejmowanych na rzecz zapewnienia otwartego, powszechnego i trwałego dostępu do polskiego dorobku naukowego i kulturalnego. Artykuł jest umieszczony w kolekcji cyfrowej [bazhum.muzhp.pl](http://bazhum.muzhp.pl), gromadzącej zawartość polskich czasopism humanistycznych i społecznych oraz w kolekcji mazowieckich czasopism regionalnych [mazowsze.hist.pl](http://mazowsze.hist.pl).

Tekst jest udostępniony do wykorzystania w ramach dozwolonego użytku.

## KILKA SŁÓW O BUDOWNICTWIE DREWNIANYM BIEŻUNIA I SIERPCA – – PODOBIENSTWA, RÓŻNICE, TRANSMISJA WZORÓW

Dwa miasteczka oddalone od siebie o około dwadzieścia kilometrów leżą na terenie Mazowsza Płockiego. Mają za sobą czasy prosperity, ale też upadków. Wystarczy wspomnieć odebranie praw miejskich Bieżuniowi. W pewien sposób obie miejscowości uzależnione były od rzek: Wkry i Sierpicy. Mieszkańcy jednego, jak i drugiego miasteczka czerpali z nich korzyści i poddawali się ich rocznemu rytmowi. Jak zauważył Michał Witwicki w pracy, pt. "Ewolucja układu przestrzennego Sierpca": *Szereg drewnianych budynków młynów i foluszy rozciągnięty od strony rzeki uzupełniały zapewne liczne pomosty na palach wybiegające na środek wody, które budowano dla ułatwienia czerpania wody i prania.*<sup>1</sup> Natomiast nazwa Biežuń, jak czytamy u Stanisława Rosponda, pochodzi od staropolskiego *bieg* czyli koryto rzeki, a zwrot *bieżne jezioro* oznaczał płynące, rozlewające się jezioro.<sup>2</sup> Wreszcie najważniejsza dla nas cecha wspólna dla Bieżunia i Sierpca to duża ilość zachowanych drewnianych budynków, tak charakterystycznych dla dawnej architektury mazowieckich miasteczek.

Wiele z małomiasteczkowych budynków mieszkalnych początkowo nie różniło się od ich odpowiedników wiejskich. Jeszcze i dziś można oglądać domy, które rozwiązaniami technicznymi, kubaturą przypominają budynki wiejskie. Gdybyśmy przenieśli je poza rogatki miasta, trudno byłoby jednoznacznie stwierdzić, czy jest to budynek o wiejskiej, czy też miejskiej proveniencji. W połowie XIX wieku przy wznoszeniu budynków miejskich zaczęto wzorować się na dworach z przełomu XVIII i XIX wieku. Klasycystyczne wzory zostały przeniesione na grunt miej-

<sup>1</sup> M. Witwicki, *Ewolucja układu przestrzennego Sierpca*, [w:] *Sierpc. Studia i materiały*, t. I, Płock 1972, s. 95.

<sup>2</sup> Por. S. Rospond, *Słownik etymologiczny miast i gmin PRL*, t. I, Wrocław 1984, s. 28.

ski. To najprawdopodobniej w dworkach szlacheckich należałoby szukać genezy podcieni wnątkowych, charakterystycznych dla architektury mieszkalnej Bieżunia i Sierpca. Natomiast pod koniec drugiej połowy XIX wieku podcienie wnątkowe trafiają – dosłownie i w przenośni – pod strzechy wiejskich chałup na Mazowszu północnym. Według Mariana Pokropka w Polsce centralnej podcienie wnątkowe powstały z naśladownictwa: *Prawdopodobnie źródłem były tu wzory czerpane z domów miejskich i rządowych oraz dworów budowanych na początku XIX w. w stylu klasycznym, posiadających przed wejściem ganki, bądź wnątki*.<sup>3</sup> Tego rodzaju podcienie posiadały chałupy w miejscowości Jonne niedaleko Bieżunia. Również we wsi Ligówko występowały podcienie wnątkowe. W Muzeum Wsi Mazowieckiej w Sierpcu znajdują się domy z Jonnego i z Ligówka – oba posiadają ten charakterystyczny element architektoniczny. Nie były to przypadki odosobnione, o czym wspomina Zofia Cieśla-Reinfussowa w pracy pod tytułem „Dom z wnątką w polskiej architekturze ludowej”.<sup>4</sup> Bezsprzecznie mamy tutaj do czynienia z transmisją wzorów architektonicznych, które zawędrowały od wiejskiego dworu – dworku szlacheckiego, przez miejskie budynki mieszkalne z powrotem na wieś i zaadaptowane zostały na potrzeby architektury chłopskiej.<sup>5</sup> Jest to sytuacja analogiczna do wędrówek wierszy i pieśni, wzorowanych na utworach z kręgu kultury typu ludowego, a pisanych przez wybitnych poetów, które trafiały w końcu do ludu, nabierając nowych znaczeń i wartości.

W XIX wieku ówczesne władze, ze względów bezpieczeństwa wymagały, by domy miejskie były murowane. Zarówno bieżuńscy, jak i sierpeccy mieszczanie obchodzili obowiązujące przepisy. Jednym ze sposobów było wznoszenie domów drewnianych z frontonem murowanym. Takie rozwiązania architektoniczne spotykamy zarówno w Bieżuniu, jak

<sup>3</sup> M. Pokropek, *Budownictwo ludowe w Polsce*, Warszawa 1976, s. 70.

<sup>4</sup> Z. Cieśla-Reinfussowa, *Dom z wnątką w polskiej architekturze ludowej*, „Polska Sztuka Ludowa”: 1952, nr 4-5.

<sup>5</sup> Co ciekawe, na ziemi dobrzyńskiej, terenie graniczącym z Mazowszem północno-zachodnim, podcień wnątkowa była elementem jedynie dekoracyjnym “(...) stosowanym pod wpływem nowych upodobań i aspiracji mieszkańców wsi mającym przede wszystkim znaczenie prestiżowe. Potwierdza to zresztą analiza statusu ekonomicznego i społecznego właścicieli chałup wnątkowych. Wznosili je wyłącznie zamożni gospodarze.” [w:] J. Święch, *Architektura chłopska ziemi dobrzyńskiej od połowy XVIII wieku do lat czterdziestych XX wieku*, Toruń 2002, s. 136.



**Dom z murowanym frontonem, ul. Farna, Sierpc.**



**Dom z murowanym frontonem, ul. Warszawska, Biezuń.**



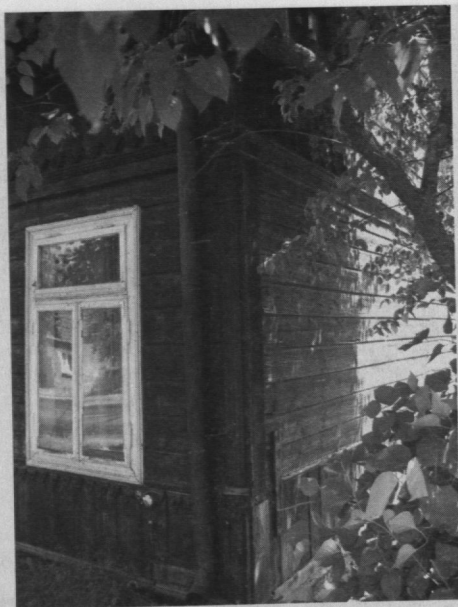
**Dom z murowanym frontonem, ul. Sierpecka, Biezuń.**

i w Sierpcu. Oprócz tego niektóre z zachowanych sierpeckich chałup posiadają bardzo wysoką podmurówkę, inne natomiast mają pierwszą kondygnację murowaną, piętro zaś drewniane. W obu wypadkach mamy również do czynienia z próbą ominięcia przepisów. Nie należy jednak zapominać o tym, że mieszkańcy Bieżunia – ze względu na niezamożność – otrzymali zgodę na wznoszenie domów drewnianych.<sup>6</sup>

W Bieżuniu znajduje się spora ilość budynków drewnianych. Wiele z nich pamięta początek XIX wieku. Dlatego zachowały one cechy budownictwa wiejskiego. Natomiast w Sierpcu spotykamy się z wieloma przykładami budownictwa drewnianego posiadającego cechy typowo miejskie, czego najlepszym przykładem są chociażby piętrowe “kamienice” wznoszące się nadal przy sierpeckich ulicach.

Charakterystyczną cechą sierpeckiej architektury drewnianej z II połowy XIX i z początku XX wieku jest jej zdobniczość. Uwagę na to zwró-

<sup>6</sup> Por. E. Bergman, *Studium historyczno-urbanistyczne opracowane na zlecenie Wojewódzkiego Konserwatora Zabytków w Ciechanowie*, maszynopis, Warszawa 1980, s. 36.



**Fragment ozdobnie szalowanych ścian, ul. Sierpecka, Biezuń.**



**Podcień wnekowa, ul. Żeromskiego, Sierpc.**





Zdobienia drzwi, ul. Żeromskiego, Sierpc.



**Zdobione drzwi budynku przy ulicy Farnej w Sierpcu.**



ciła już, wspomniana wcześniej Zofia Cieśla-Reinfussowa.<sup>7</sup> Drewniane budynki mieszkalne charakteryzują się przepięknie zdobionymi węglami. Uwagę zwracają również drzwi płycinowe, okiennice, ozdobnie szalowane szczyty dachów, podokienniki, podokapniki i wiele innych detali. Warto w tym miejscu nadmienić, iż podobnie jak w wypadku podcienia wnątkowego, wzory zdobień, oszalowania ścian i szczytów dachu przeniknęły do architektury wiejskiej. Do dzisiaj w wielu wioskach Mazowsza Płockiego możemy podziwiać domy wzorowane na budynkach miejskich. Architektura bieżuńska nie posiada tak bogatego zdobnictwa jak sierpeckie domy, ale dzięki temu zaobserwować możemy w tych nieodległych od siebie miastach różne etapy ewolucji form architektury małomiasteczkowej i różnice wynikające chociażby z dziejów historycznych i społecznych.

Małomiasteczkowa architektura jest wspaniałą pamiątką przeszłości, świadectwem o dawnym budownictwie, co ciekawe - nie tylko małych miast, ale też okolicznych wsi. Nie możemy zapominać, iż pomiędzy miastem, dworem i wsią dochodziło do ciągłych zapożyczeń i naśladownictwa. Były to żywe organizmy, przenikające się wzajemnie światy. Jeżeli będziemy rozpatrywać kulturę dawnej wsi, pominąwszy kulturę miejską, mam tutaj na myśli przede wszystkim małe miasta, takie jak Biezuń i Sierpc, obraz będzie niepełny, w pewien sposób zniekształcony przez sztuczne oddzielenie tych dwóch przestrzeni. Dzisiaj to właśnie małe miasta powinny zwracać uwagę etnografów, chociażby ze względu na doskonale zachowaną i interesującą dawną architekturę.

---

<sup>7</sup> Por. Z. Cieśla-Reinfussowa, *Materiały do sztuki ludowej Mazowsza Płockiego*, "Polska Sztuka Ludowa", 1953, nr 1, s. 42.