

Roman Kopacki, Andrzej Nowak

Założenie dworsko-folwarczno-parkowe w Prusinowicach

Biuletyn Szadkowski 4, 31-45

2004

Artykuł został opracowany do udostępnienia w internecie przez Muzeum Historii Polski w ramach prac podejmowanych na rzecz zapewnienia otwartego, powszechnego i trwałego dostępu do polskiego dorobku naukowego i kulturalnego. Artykuł jest umieszczony w kolekcji cyfrowej bazhum.muzhp.pl, gromadzącej zawartość polskich czasopism humanistycznych i społecznych.

Tekst jest udostępniony do wykorzystania w ramach dozwolonego użytku.

Roman Kopacki*
Andrzej Nowak**

ZAŁOŻENIE DWORSKO-FOLWARCZNO-PARKOWE W PRUSINOWICACH***

Świadomość historyczna każdej społeczności lokalnej kształtowana jest przez wydarzenia historyczne, mające miejsce na danym obszarze. Świadectwem historii miejsc są ich układy przestrzenne, obiekty, nierzadko o znaczeniu zabytkowym. To one podtrzymują pamięć historyczną, budują poczucie tożsamości regionalnej, zakorzenienia i identyfikacji z danym miejscem.

Na terenie Prusinowic znajduje się kilka obiektów kultury materialnej, wpisanych do rejestru zabytków, świadczących o bogatej historii wsi. Najbardziej wartościowe obiekty związane są z obecnością założenia dworsko-folwarczno-parkowego, którego powstanie datuje się na początek XIX w. Co prawda historia związanych z założeniem obiektów sięga czasów niezbyt odległych, ich skala i ranga jest również niezbyt duża, to jednak fakt, że wiele dworów, na skutek reformy rolnej z 1944 r., można oglądać już tylko ze starej fotografii, wyróżnia Prusinowice na tle innych wsi pozbawionych świadectw bogatej przeszłości historycznej.

* Mgr Roman Kopacki jest doktorantem w Katedrze Zagospodarowania Środowiska i Polityki Przestrzennej UL.

** Mgr Andrzej Nowak jest asystentem w Katedrze Zagospodarowania Środowiska i Polityki Przestrzennej UL.

*** W artykule tym wykorzystano materiały zebrane i zestawione w pracach: A. Jaworskiej, *Założenia dworsko-parkowe w gminie Szadek - lokalizacja i rola w organizacji przestrzeni*, (promotor: prof. dr hab. T. Marszał) oraz M. Osińskiego, *Monografia geograficzna sołectwa Prusinowice w gminie Szadek*, (promotor: dr J. Nalewajko), wykonanych w Katedrze Zagospodarowania Środowiska i Polityki Przestrzennej UL.

Historia

Pierwsze zapiski dotyczące Prusinowic pochodzą z 1388 r. Osada nie ma dokumentów lokacyjnych, a pośrednio o założeniu jej na prawie niemieckim świadczyć mogą jedynie wzmianki o soltysie, wójcie czy polach do nich należących.

Zgodnie z przywilejem z 1511 r. w obrębie wójtostwa szadkowskiego znajdowały się m.in. karczma z rolą i łąką w Prusinowicach.

Na początku XVI w. większość omawianych ziem stanowiła własność Dobrogosta Malskiego, herbu *Nalecz*, który dzierżawił królewską Prusinowice¹ w ziemi sieradzkiej, a w 1518 r. otrzymał pozwolenie na zabezpieczenie na tych dobrach posagu swojej żony Barbary. W połowie XVI w. bracia Wincenty, Dobrogost i Tomasz Malscy odstępują rodzinne dobra Lutomirskim.

W latach 1552–1553 wieś liczyła 16 osad i 5 łąków². W tym okresie dzierżawcą Prusinowic był starosta łączycki i podskarbi nadworny, kasztelan sieradzki Jan Lutomirski i jego brat Michał, podkomorzy sieradzki. W następnym stuleciu ziemie te podlegały rodzinie Tarnowskich, herbu *Jelita* (m.in. Sebastianowi i Janowi Tarnowskiemu), po których majątek został przejęty przez Stanisława Korzyckiego, herbu *Kotowicz*. Pod koniec XVIII w. dziedzicem na dobrach prusinowskich był Koziarski³.

Obecne ukształtowanie założenia dworskiego w Prusinowicach związane jest rodziną Czarnowskich herbu *Lada*, która na początku XIX w. weszła w posiadanie istniejącego na tym obszarze folwarku⁴. W tym samym czasie rodzina podjęła

¹ Brat Dobrogosta, Wincenty, od 1515 r. chorąży sieradzki, dzierżawił królewską Prusinowice w Wilamów.

² Łan jest dawną jednostką powierzchni, używaną w rolnictwie. W przybliżeniu odpowiadała ona wielkości chłopskiego gospodarstwa feudalnego. Była to podstawa uposażenia chłopca osadzonego na wsi na prawie niemieckim. Bardziej rozpowszechniony był łan mniejszy, chełmiński (1 łan = 30 mórg ≈ 16,8 hektara). Poza tym był również łan większy, frankoński (1 łan = 48 mórg ≈ 24,2 hektara).

³ W tym czasie w skład dóbr prusinowskich wchodziły następujące wsie: Prusinowice (41 osad, 143 mórg powierzchni), Grzybów (37 osad, 349 mórg powierzchni), Borki (23 osady, 360 mórg powierzchni).

⁴ W roku 1885 dobra Prusinowic składały się z folwarku prusinowskiego i henrykowskiego, o łącznej powierzchni 2868 mórg. Folwark prusinowski miał

dynamiczne prace związane z budową, w stylu klasycystycznym, dworu oraz zagospodarowaniem 2-hektarowego otoczenia na potrzeby parku. W nieco późniejszym okresie wybudowana została klasycystyczna oficyna dworska. W 1840 r. w podobnym stylu powstał również spichlerz. Jeszcze później postawiono ceglane ogrodzenie, wydzielające część rezydencjonalną. W 1882 r. Józef Czarnowski sfinansował budowę nowej gorzelnii⁵. W tym czasie nad rzeką działał również młyn napędzany kołem młyńskim.

Podobnie jak wiele dworów na ziemi sieradzkiej (m.in. w Rzepiszewie, Woli Krokockiej) również prusinowski odegrał swoją rolę podczas powstania styczniowego z 1863 r. Stąd szło zaopatrzenie, tu był punkt zborny, skrzynka kontaktowa, w dworze znajdował się również punkt opatrunkowy i szpital powstańczy.

W 1919 r. dobra Czarnowskich kupił Adam Krzyżanowski. W skład jego 1086-hektarowego majątku wchodziły m.in.: dwór z parkiem, gorzelnia, młyn oraz grunty orne⁶, duży obszar leśny i stawy hodowlane.

Zarobione pieniądze pokrywały wydatki domowe. Rodzina Krzyżanowskich oprócz majątku w Prusinowicach posiadała również majątki w Malkowie i Garbowie w powiecie kaliskim. Dlatego w Prusinowicach bywała rzadko, zazwyczaj w okresie letnim. Przez pozostałą część roku dworem opiekował się rządcą wraz ze służbą domową, do której należeli: służący, służąca,

ogółem powierzchnię 2546 mórg, z czego: 750 mórg stanowiły grunty orne i ogrody, 192 morgi – łąki, 1529 morgi – lasy, natomiast 74 morgi to nieużytki. Spośród ogólnej liczby 20 budynków 16 było murowanych. Folwark henrykowski posiadał ogólną powierzchnię 332 morgi z czego znaczną część stanowiły grunty orne i ogrody (318 mórg), natomiast pozostała nieużytki (14 mórg). Na ogólną liczbę 5 budynków wszystkie były drewniane.

⁵ Spośród 75 gorzelnii powiatu sieradzkiego w 1890 r., zakład w Prusinowicach zaliczał się do najbardziej znaczących. Po uwłaszczeniu i wprowadzeniu monopolu na wyroby alkoholowe na początku XX w., jako jeden z nielicznych utrzymał się na rynku.

⁶ Uprawiano głównie zboża (pszenicę i żyto) oraz zajmowano się nasiennictwem (nasiona buraków cukrowych i koniczyny). Nasiona koniczyny eksportowano m.in. do Kanady. Gospodarstwo dworskie wyposażone było m.in. w traktory, siewniki, kosiarki, grabiarki i młocarnie parowe. Zajmowano się także hodowlą bydła, przy czym skupiała się ona głównie na produkcji mleka. W małej ilości hodowano również konie z przeznaczeniem dla wojska.

kucharz oraz kilka osób do pomocy. Mieszkali oni w czworakach położonych nieopodal rezydencji. We wschodniej części sołectwa, w pobliżu granicy z Grzybowem, mieściła się nieistniejąca już cegielnia.

W 1916 r. dziedziczka Regina Krzyżanowska zorganizowała drugą już na terenie Prusinowic ochronkę⁷, w której uczono tylko zimą. Po upływie 2 lat, w prywatnym domu otworzono 4-oddziałową szkołę⁸. W 1936 r. dziedzic Krzyżanowski przeznaczył 2 morgi ziemi i 100 tys. marek niemieckich oraz drewno na budowę szkoły publicznej. Prace nad jej budową ukończono w 1938 r.

Dom Krzyżanowskich często odwiedzali przyjaciele rodziny. W roku 1923 do Adama Krzyżanowskiego przyjechał jego przyjaciel, znany łódzki aktor i pedagog, Aleksander Zelwerowicz wraz ze swoimi uczniami ze szkoły aktorskiej.

Po wybuchu drugiej wojny światowej, Prusinowice oddano w ręce powiernika niemieckiego. Rodzina otrzymała propozycję pozostania w dworze, na którą jednak nie przystała i 15 grudnia 1939 r. wyjechała do Warszawy.

Niemcy opuszczając Polskę w 1945 r., podpalili dwór. W ruinie przetrwał on do lat pięćdziesiątych, kiedy to nowy właściciel (PGR) podjął się rekonstrukcji obiektu w pierwotnej bryle z nowymi wnętrzami. Dwór wraz z innymi obiektami wchodzącymi w skład założenia (oficyna i obora) został jeszcze raz poddany przebudowie w 1962 r., zmierzającej jednak bardziej do przystosowania do pełnienia nowych funkcji, niż do przywrócenia dawnej świetności architektonicznej. W latach siedemdziesiątych władze PGR podjęły decyzję o likwidacji stawów w dolinie Pichny z Szadkowic. Na osuszonym terenie powstały łąki i pastwiska. Na początku lat osiemdziesiątych dla pracowników PGR wybudowano czteropiętrowy blok mieszkalny.

Po przemianach ustrojowych w Polsce, które miały miejsce w 1989 r., własność PGR przejęła Agencja Własności Rolnej Skarbu Państwa. W 1997 r. od AWRSP dworek z gorzelnią został przekazany w użytkowanie osobie prywatnej (PPH „Zbig-Pol”).

⁷ Pierwsza ochronka została założona przez dziedziców Czarnowskich na przełomie 1907/1908 r. podczas akcji zakładania ochronek dla dzieci.

⁸ W 1923 r. uczyło się w niej 120 dzieci z Prusinowic i Gór Prusinowickich.

Nowy właściciel w chwili obecnej dzierżawi również 272 ha ziemi. Ponadto zobowiązał się on do zadbania o zabytkowe budowle dworskie w celu zahamowania postępującego niszczenia. W 2001 r. właściciel zmodernizował budynek gorzelnii, dzięki czemu funkcjonuje on do dziś.

Charakterystyka założenia dworsko-folwarczno-parkowego

Założenie dworskie

Powstanie założenia dworsko-folwarczno-parkowego datuje się na początek XIX w. Jest ono położone w północno-zachodniej części wsi, przy szosie Szadek–Rzeczyca. Południową część założenia zamyka krawędź szosy Prusinowice–Lichawa.

Północno-wschodnia część założenia rozplanowana jest na rzucie czworoboku. W tym członie założenia znajduje się część rezydencjonalna i dziedziniec folwarczny. Człon rezydencjonalny (rys. 1) tworzą:

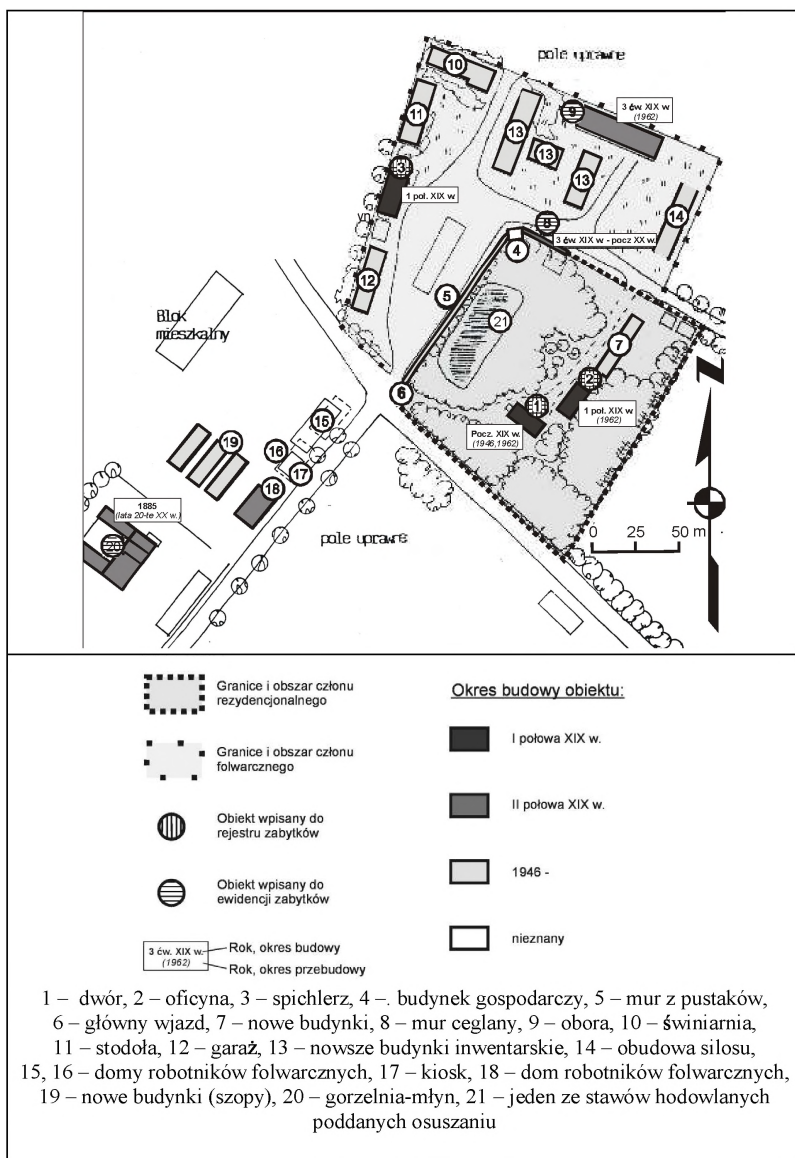
- park z dworem (1),
- oficyna (2),
- niewielki narożny budynek gospodarczy (4), przy którym zachowały się resztki ceglanego muru ogrodzeniowego (8).

Wszystkie wymienione obiekty, poza budynkiem gospodarczym, są w ewidencji Wojewódzkiego Konserwatora Zabytków i jako takie podlegają ochronie.

Przy północnym obrzeżu parku znajdują się ponadto niewielkie budynki gospodarczo-magazynowo-socjalne, wzniesione dla potrzeb robotników dawnego PGR Prusinowice (7).

Założenie folwarczne

Podwórze folwarczne sąsiaduje od wschodu i północy z parkiem. Rozplanowane jest ono na rzucie zbliżonym do litery „L”. Układ przestrzenny podwórza uległ niestety silnym przekształceniom w wyniku wybudowania w członie północnym licznych zabudowań gospodarczych bez nawiązania do dawnego układu obiektów.



Rys. 1. Plan założenia dworsko-folwarczno-parkowego w sołectwie Prusinowice

Źródło: opracowanie własne na podstawie: S. Małyszko, *Karta ewidencyjna zabytków architektury i budownictwa*, Ośrodek Dokumentacji Zabytków w Warszawie, 1997

Główny wjazd (6) do zabudowań dworskich mieści się w narożniku południowo-zachodnim⁹. Stąd biorą początek dwie aleje. Jedna z nich – wysadzana kasztanami, prowadzi na podjazd do dworu, którego elewacja frontowa zwrócona jest na południe, druga natomiast – aleja grabowa, biegnie po zachodniej stronie stawu i prowadzi na dawne podwórze.

Dziedziniec otoczony jest nowszym ogrodzeniem z betonowych elementów prefabrykowanych. Na obrzeżu zachodnim obejścia postawione są nowe garaże (12), wiata, a dalej zabytkowy spichlerz z pierwszej połowy XIX w. (3). Na północ od spichlerza położona jest drewniana stodoła (11). Zabudowę krawędzi północnej podwórza tworzą obecnie dwa obiekty: świniaśnia (10) i wybudowana pod koniec XIX w. obora (9). We wnętrzu północnego członu obejścia postawione są nowsze obiekty inwentarskie (13), a także betonowa obudowa silosu na kiszonkę (4), przy obrzeżu wschodnim. W części południowej natomiast, równoległe do muru odgradzającego park, położony jest wydłużony garaż-wiata (12).

W skład członu folwarcznego założenia, poza podwórzem, wchodziła również kolonia domów robotników majątkowych, a także obejście folwarczne. Położone były one po zachodniej stronie drogi gruntowej, odchodzącej w kierunku południowym od szosy Szadek–Rzeczyca. Z dawnej zabudowy kolonii mieszkalnej nie zachował się do chwili obecnej żaden dom, a w jego miejscu znajduje się nowszy budynek mieszkalny i sklep.

Najdalej na południe wysuniętą część założenia stanowi, pochodzące z 1882 r i wpisane do ewidencji WKZ, obejście gorzelnii. Rozplanowane jest ono po tej samej stronie drogi, co nieistniejąca już kolonia mieszkalna. Teren obejścia gorzelnii otoczony jest ogrodzeniem prefabrykowanym, a wjazd na jego teren prowadzi od wschodu. Południowy człon zabudowy gorzelnii zajmuje nowsza bryła młyna, a część wschodnią kotłownia i komin.

Założenie parkowe

Kolejnym chronionym obiektem w Prusinowicach jest park znajdujący się na terenie dawnego zespołu dworsko-folwarcznego. Powierzchnia parku wynosi 2,2 ha. Jego granice wytyczają

⁹ Nowsze wjazdy prowadzą od południa i wschodu.

częściowo przyległe drogi, częściowo skupiska drzew. W południowej części parku rośnie różnogatunkowy drzewostan o średnim stopniu zwarcia. W środkowej, odsłoniętej części parku usytuowane są dwa duże budynki podworskie, w pobliżu których rosną dwa małe skupiska drzew. Pejzaż parku kształtują ponadto dwa duże skupiska drzew, z których jedno porasta wschodnią część parku, drugie – jego część północną. Poza tym wzdłuż zachodniej granicy ciągnie się aleja grabowa, natomiast wzdłuż południowej aleja kasztanowa.

Gatunkiem dominującym w drzewostanie parku są jesion wyniosły (m.in. okaz pomnikowy o obwodzie pnia 210 cm) i grab. Duży udział wykazuje dąb szypułkowy, z pomnikowym okazem o obwodzie pnia 392 cm, i kasztanowiec. Często spotykanym drzewem jest lipa drobnolistna i grochodrzew, rzadziej natomiast klon zwyczajny, jawor, wiąz szypułkowy czy tuja. Sporadycznie rosną: wiąz górski, brzoza brodawkowata, osika, morwa biała, a z drzew iglastych: modrzew europejski, świerk pospolity i sosna zwyczajna.

W południowo-zachodniej części znajdował się rozległy staw o powierzchni 0,26 ha. Nie użytkowany, dziś jest w stadium zarastania i wysychania. Brzegi stawu porasta stary drzewostan.

Spośród wszystkich budynków założenia dworskiego, trzy obiekty wpisane są do rejestru zabytków. Są to: dawny dwór, oficyna dworska i spichlerz.

Dawny dwór (fot. 1) został zbudowany w stylu klasycystycznym; jest budynkiem piętrowym, dwutraktowym z wtórnymi podziałami wewnątrz, zajmuje powierzchnię 403 m². Budowla oparta jest na rzucie prostokąta, o wymiarach 19 x 11 m, z przybudówkami po stronie wschodniej i zachodniej. Do budynku od strony frontowej prowadzą murowane schody, natomiast wejście stanowi prostokątny portyk zwieńczony tympanonem z kolistym prześwitem. Portyk wsparty jest na dwóch kolumnach w porządku tokańskim oraz dwóch narożnych cokołach. Bryła budowli przekryta jest dachem dwuspadowym, o ściętych narożach od strony wschodniej i zachodniej. Po obu stronach elewacji frontowej znajdują się po trzy osie okienne. Okna dworu są ościeżnicowe,

dwuskrzydłowe – większe w części parterowej, o skrzydle podzielonym na cztery kwatery, natomiast na piętrze na dwie.

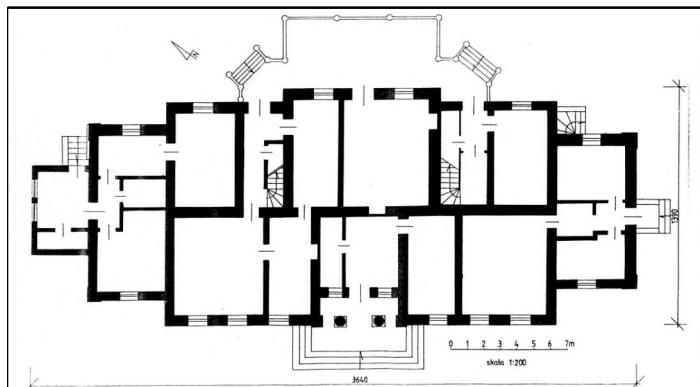


Fot.1. Zabytkowy budynek dworski z pocz. XIX w. w sołectwie Prusinowice
*Źródło: M. Osiński, Monografia geograficzna sołectwa Prusinowice
w gminie Szadek, Łódź 2002*

Do wnętrza dworu prowadzą dwuczęściowe drzwi wejściowe, przeszklone od góry, z usytuowaną za nimi pierwotnie kwadratową sienią. W momencie wznoszenia budynku sień była skomunikowana ze wszystkimi sąsiednimi pomieszczeniami, obecnie zaś tylko z jednym – wschodnim od strony frontowej. W trakcie frontowym, po obu stronach sieni znajdują się po dwa pomieszczenia różnej wielkości, dostępne z pomieszczeń traktu tylnego i przybudówki (rys. 2).

Układ pomieszczeń piętra dworu jest także dwutraktowy. Z parteru na wyższy poziom prowadzą klatki schodowe.

Pośrodku elewacji ogrodowej prostokątny ryzalit zakreśla zasięg dawnego salonu, przedzielonego obecnie na dwa, różnej wielkości pomieszczenia. Po obu stronach boków dawnego salonu znajdują się pomieszczenia zawierające schody na górę, za nimi z kolei jest kolejne pomieszczenie. Drzwi najbardziej reprezentacyjnego wnętrza dworu, salonu, od góry przeszklone, prowadzą na prostokątny taras, który ma boczne aneksy schodów.



Rys. 2. Plan zabytkowego budynku dworskiego w Prusinowicach

Źródło: S. Małyшко, *Karta ewidencyjna zabytków architektury i budownictwa*, Ośrodek Dokumentacji Zabytków w Warszawie, 1997

Wejście do przybudówki wschodniej stanowi przedsionek, który oddziela dwa boczne pomieszczenia. Podobny układ występuje w przybudówce zachodniej, przy czym prowadzi do niej dodatkowa mniejsza przybudówka z ślepym pomieszczeniem.

Brak opisu elementów architektonicznych oraz dawnego wystroju wnętrza dworu w Prusinowicach wynika z niezachowania się materiałów źródłowych i innych pozostałości do czasów współczesnych. Obiekt posiada osiem izb mieszkalnych, dwie piwnice i jedenaście innych pomieszczeń (rys. 2).

Oficyna dworska (fot. 2) została zbudowana w stylu klasycystycznym na planie prostokąta. Pomieszczenia są w układzie dwuipółtraktowym (trakty podzielone korytarzem), po cztery w każdym traktcie (rys. 3).

Elewacja frontowa jest symetryczna i dwukondygnacyjna. Główna kondygnacja znajduje się w poziomie poddasza i jest pięciosiowa. Trzy środkowe osie ujmują pseudoportyk skonstruowany z czterech półkolumn toskańskich o żłobkowanych trzonach. Półkolumny wspierają trójkątny przyczółek na bogato profilowanym belkowaniu. Środkowy otwór wejściowy poprzedzony jest tarasem z balustradą. Elewacja tylna (pln.-wsch.)

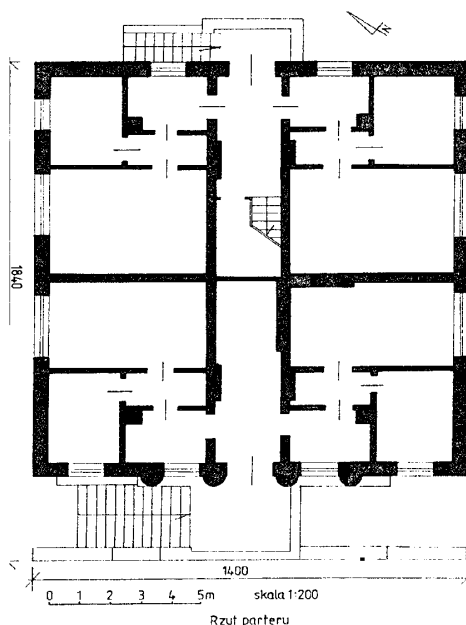
symetryczna, dwukondygnacyjna z centralnym otworem wejściowym dostępnym po schodach z balustradą. Obiekt posiada 10 izb mieszkalnych i jest cały podpiwniczony.



Fot. 2. Zabytkowy budynek oficyny dworskiej z połowy XIX w. w sołectwie Prusinowice

Źródło: S. Małyшко, Karta ewidencyjna zabytków architektury i budownictwa, Ośrodek Dokumentacji Zabytków w Warszawie, 1997

Spichlerz (fot. 3) to budynek piętrowy, murowany z cegły ceramicznej, otynkowany i pokryty dachem dwuspadowym z facjatką, niepodpiwniczony. Wzniesiony na rzucie prostokąta, z wejściem na osi ujętym pilastrami w wielkim porządku, w poziomie parteru podzielony jest wtórnie wprowadzonymi ściankami poprzecznymi na trzy części. W poziomie piętra i poddasza budynek jest jednotraktowy. Krótsze boki bryły budynku są rozczłonkowane pilastrami. Od strony podwórza (wschodniej) elewacja frontowa spichlerza poprzedzona jest nowszym zadaszeniem wspartym na czterech metalowych słupach. Okna są jednoskrzydłowe w kształcie prostokąta, drzwi wejściowe zaś drewniane, dwuskrzydłowe (rys. 4).



Rys. 3. Plan zabytkowego budynku oficyny dworskiej
w Prusinowicach

Źródło: S. Małyszko, *Karta ewidencyjna zabytków architektury i budownictwa*, Ośrodek Dokumentacji Zabytków w Warszawie, 1997

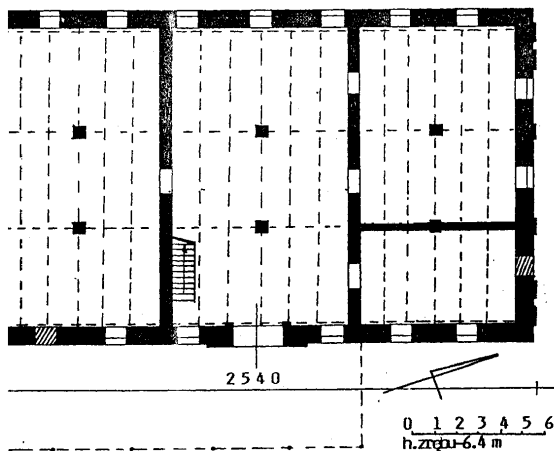
Choć układ kompozycyjny założenia dworsko-folwarczno-parkowego jest czytelny, to jednak dwór w Prusinowicach oraz cały towarzyszący mu kompleks zabudowań dworskich znajdują się w bardzo złym stanie i wymagają konserwacji, a w niektórych przypadkach, gruntownego remontu.

W szczególności złym stanie są zabytkowe zabudowania w obrębie członu rezydencjonalnego, tj. dwór (zawilgocone mury, ubytki tynków, odpadające tynki, ubytki cegieł, uszkodzenia stolarki) i oficyna pozostająca w stanie bardzo złym na skutek nieukończonego remontu. Użytkowane i funkcjonalne zabudowania gospodarcze, znajdujące się w obrębie członu folwarcznego (spichlerz, gorzelnia), są w stanie, który można określić jako dość dobry.



Fot. 2. Zabytkowy „spichlerz” z połowy XIX w.
w Prusinowicach

Źródło: S. Małyшко, *Karta ewidencyjna zabytków architektury i budownictwa*, Ośrodek Dokumentacji Zabytków w Warszawie, 1997



Rys. 4. Plan zabytkowego budynku spichlerza w Prusinowicach

Źródło: S. Małyшко, *Karta ewidencyjna zabytków architektury i budownictwa*, Ośrodek Dokumentacji Zabytków w Warszawie, 1997

Decydujący głos w sprawie przyszłości założenia i obiektów w jego skład wchodzących będzie miał właściciel prywatny,

użytkujący od 1997 r. obszar dworku wraz z gorzelnią. Wypada tylko mieć nadzieję, iż postępujące niszczenie zabytkowych budowli dworskich, dzięki jego staraniom, zostanie zahamowane, a niewątpliwe walory architektoniczno-krajobrazowe tego miejsca na nowo przywrócone.

Literatura

Bąbka-Horbacz E., Horbacz T. J., *Z drewna, z kamienia, ludzkim staraniem ... zabytki województwa sieradzkiego*, Sieradz 1997.

Horbacz T. J., *O niektórych dworach wiejskich*, „Na sieradzkich szlakach” 1999, nr 1/53, Kwartalnik Regionalnej Pracowni Krajoznawczej w Sieradzu, Sieradz 1999.

Jaroszewski T.S., *Od klasycyzmu do Nowoczesności. O architekturze polskiej XVIII, XIX i XX wieku*, Warszawa 1996.

Jaworska A., *Założenia dworsko-parkowe w gminie Szadek-lokalizacja i rola w organizacji przestrzeni*, Łódź 2003.

Karty ewidencyjne zabytków architektury i budownictwa, Archiwum Wojewódzkiego Oddziału Służby Ochrony Zabytków w Łodzi, Delegatura w Sieradzu, Prusinowice, oprac. E. Szelałowska, 1994, S. Małyшко, 1997.

Krassowski W., *Dzieje budownictwa i architektury na ziemiach Polski. Budownictwo i architektura w warunkach rozkwit folwarku pańszczyźnianego*, Warszawa 1995.

Loziński J. Z. (red.), *Katalog Zabytków Sztuki w Polsce, t. 2: Województwo łódzkie*, Warszawa 1954.

Małyшко S., *Karta ewidencyjna zabytków architektury i budownictwa*, Ośrodek Dokumentacji Zabytków w Warszawie 1997.

Markowski F., *Polskie dwory zwyczajne i obronne XVI-XIX w.*, Lwów 1935.

Osiński M., *Monografia geograficzna sołectwa Prusinowice w gminie Szadek*, Łódź 2002.

Śmiałowski J., *Szkice z dziejów sieradzkiego*, Łódź 1977.

Urbanek H., Sowa R., *Inwentaryzacja parku w Prusinowicach, pow. Sieradz*, Archiwum WKZ, Sieradz.

Zaroszyc D., *Wykaz właścicieli ziemskich dawnego województwa łódzkiego*, Warszawa 1991.