

Radosław Kucharski, Mariusz Lamprecht

Rozwój młynarstwa w regionie szadkowskim w XX w. i jego obraz współczesny

Biuletyn Szadkowski 6, 127-152

2006

Artykuł został opracowany do udostępnienia w internecie przez Muzeum Historii Polski w ramach prac podejmowanych na rzecz zapewnienia otwartego, powszechnego i trwałego dostępu do polskiego dorobku naukowego i kulturalnego. Artykuł jest umieszczony w kolekcji cyfrowej bazhum.muzhp.pl, gromadzącej zawartość polskich czasopism humanistycznych i społecznych.

Tekst jest udostępniony do wykorzystania w ramach dozwolonego użytku.

Radosław Kucharski*
Mariusz Lamprecht**

ROZWÓJ MŁYNARSTWA W REGIONIE SZADKOWSKIM W XX W. I JEGO OBRAZ WSPÓŁCZESNY¹

Działalność młynarska w regionie w latach międzywojennych

W okresie międzywojennym budowa nowych młynów na terenie regionu szadkowskiego, podobnie jak i w całym kraju, ograniczała się przede wszystkim do ośrodków miejskich. Nieliczne innowacje, polegające na wprowadzaniu do młynów wodnych silników spalinowych, nie były w stanie zagrozić dominującym jeszcze liczebnie młynom wodnym i wiatrakom.

Kondycja ekonomiczna małych, gospodarczych młynów wiejskich w regionie uległa wyraźnemu pogorszeniu na przełomie lat dwudziestych i trzydziestych XX w. Było to spowodowane coraz bardziej odczuwalną konkurencją dużych młynów handlowych i handlowo-gospodarczych, przede wszystkim z Szadku i Zduńskiej Woli, które dzięki zastosowaniu nowoczesnych maszyn oferowały produkty znacznie lepszej jakości. Ponadto młynarstwo, jak i wiele innych gałęzi produkcji, dotknął w tym czasie panujący kryzys gospodarczy. Niemalże wpływ na ograniczenie działalności młynów wiejskich miała też stopniowa zmiana nawyków żywieniowych ludności rolniczej, przejawiająca się rezygnacją z indywidualnego wypieku pieczywa

* Radosław Kucharski, mgr, jest absolwentem Katedry Zagospodarowania Środowiska i Polityki Przestrzennej Uniwersytetu Łódzkiego.

** Mariusz Lamprecht, mgr, jest asystentem w Katedrze Zagospodarowania Środowiska i Polityki Przestrzennej Uniwersytetu Łódzkiego.

¹ W prezentowanym artykule wykorzystano fragmenty pracy magisterskiej Radosława Kucharskiego pt. *Młyny jako element zagospodarowania regionu szadkowskiego*, napisanej w 2005 r. pod kierunkiem prof. dr. hab. Tadeusza Marszała. Niniejszy tekst stanowi kontynuację artykułu, opublikowanego w „Biuletynie Szadkowskim” 2005, t. 5, pt. *Młynarstwo regionu szadkowskiego i jego rozwój do I wojny światowej*.

oraz przechodzeniem na detaliczny zakup mąki i kaszy w sklepach. Wszystko to przekładało się na ograniczanie produkcji wielu małych młynów jedynie do przemiałów mieszanek zbożowych na śrutę dla zwierząt.

W latach trzydziestych XX w. nastąpiła lawinowa likwidacja wiatraków oraz powszechna rezygnacja z działalności w młynach wodnych. Z 51 młynów, działających w regionie szadkowskim na przestrzeni dwudziestolecia międzywojennego, do 1939 r. wyłączono z eksploatacji aż 29, czyli blisko 60% wszystkich zakładów młynarskich (tabl. 1). Ogromna większość z 19 zlikwidowanych wiatraków została rozebrana i sprzedana jako materiał budulcowy. Z drewna rozebranych wiatraków w Wielkiej Wsi, Pratkowie czy Przatowie wybudowano istniejące do dziś w tych miejscowościach budynki mieszkalne, a z drewna zlikwidowanego wiatraka w Szadkowicach wybudowano budynek mieszkalny w Kromolinie Nowym.

Dość częstym zjawiskiem w tym czasie były także pożary młynów (tabl. 1). Powszechnie uważa się, że większość pożarów (nie tylko w tamtym okresie) była spowodowana umyślnymi podpaleniami w celu uzyskania odszkodowań w ramach obowiązkowego wówczas ubezpieczenia, tzw. „fajerkasy”.

Tablica 1. Młyny regionu Szadkowskiego, wyłączone z eksploatacji w latach 1929–1939

Lp.	Miejscowość	Gmina	Rodzaj mlyna	Przyczyna wyłączenia z eksploatacji
1	2	3	4	5
1.	Anielin	Łask	wiatrak	pożar
2.	Babiniec k. Józefowa	Wodzierady	wodny	zamknięcie
3.	Babiniec k. Chorzeszowa	Wodzierady	wodny	zamknięcie
4.	Boczki (majątek)	Szadek	turbinowy (wodny)	rozbiórka
4.	Borki Prusinowskie	Szadek	wiatrak	zamknięcie
5.	Florianka / Ochraniew	Zduńska Wola	wiatrak	pożar
6.	Góry Prusinowskie	Szadek	wiatrak	pożar lub rozbiórka
7.	Julianów	Wodzierady	wiatrak	rozbiórka lub pożar
8.	Karszew	Łask	wiatrak	rozbiórka

Tablica 1. cd.

1	2	3	4	5
9.	Kiki	Wodzierady	wiatrak	pożar
10.	Kwiatkowice	Wodzierady	turbinowy (wodny)	pożar
11.	Leśnica	Wodzierady	wodny	zamknięcie
12.	Łobudzie	Szadek	wiatrak	rozbiórka
13.	Maksymilianów	Zadzim	wiatrak	rozbiórka
14.	Opiesin	Zduńska Wola	wiatrak	rozbiórka
15.	Piotrów	Zadzim	turbinowo-motorowy	pożar
16.	Prątków (1)	Zduńska Wola	wiatrak	rozbiórka
17.	Prątków (2)	Zduńska Wola	wiatrak	rozbiórka
18.	Przatów Dolny	Szadek	wiatrak	rozbiórka
19.	Pudłówek	Poddębice	wodny	pożar lub rozbiórka
20.	Rębieskie Kolonia*	Zduńska Wola	wiatrak	nieustalona
21.	Rzeczyca	Zadzim	wodno-motorowy	zamknięcie
22.	Szadkowice (ul. Widawska)**	Szadek	wiatrak	rozbiórka
23.	Szadkowice Kolonia	Szadek	wodny	rozbiórka
24.	Tomaszew k. Krokocic	Szadek	wiatrak	rozbiórka
25.	Wielka Wieś	Szadek	wiatrak	rozbiórka
26.	Wincentów	Łask	wiatrak	rozbiórka
27.	Wojsławice Kolonia	Zduńska Wola	wiatrak	rozbiórka
28.	Zofijówka k. Starego Pudłowa	Poddębice	turbinowy (wodny)	zamknięcie
29.	Zygry	Zadzim	wodny	rozbiórka

Uwaga: poza wymienionymi młynami, pożarowi uległ także młyn parowy w Szadkowicach, jednak na jego fundamentach wybudowano nowy zakład turbinowo-motorowy.

* Wiatrak w Rębieskich Kolonii został zlikwidowany prawdopodobnie na początku lat dwudziestych XX w.

**Wiatrak w Szadkowicach (ul. Widawska 18) został rozebrany ok. 1925–1930 r.

Źródło: R. Kucharski R., *Młyny jako element zagospodarowania regionu Szadkowskiego*, 2005

Młynarstwo regionu szadkowskiego od II wojny światowej do czasów współczesnych

Po wybuchu II wojny światowej badany obszar został włączony w ramach tzw. Kraju Warty (Reichsgau Wartheland) do III Rzeszy Niemieckiej. Fakt ten spowodował znacznie dotkliwszy, niż na pozostałych obszarach okupowanych, proces przymusowych wysiedleń ludności polskiej, zwłaszcza rolniczej. Wysiedlenia objęły także większość rodzin młynarskich, których gospodarstwa były z reguły znacznie zamożniejsze i cechowały się większym arealem od przeciętnych gospodarstw rolnych. Polacy wysiedlani byli na tereny tzw. Generalnego Gubernatorstwa, głównie na Lubelszczyznę, gdzie trafiła m.in. rodzina młynarska Raciękich, którym zarekwirowano młyn w Szadkowicach przy ul. Widawskiej, a także jeden z udziałowców młyna na Nowym Mieście w Szadku. Opuszczone gospodarstwa były zajmowane przez rolników i młynarzy niemieckich, wśród których nie brakowało Niemców, przybywających z terenów Europy Wschodniej, np. gospodarstwo z młynem w Małyniu objął Niemiec z Łotwy.

W czasie okupacji działalność młynów była ściśle kontrolowana. Pod zarządem niemieckim działały tylko największe i najbardziej rentowne zakłady, poza wymienionymi w Szadku, Szadkowicach i Małyniu pracowały także młyny w Przyrownicy i Rudzie Jeżewskiej oraz wiatrak w Dobruchowie, a także, prowadzony przez miejscowego Niemca, młyn w Starym Pudłowie. Wiele młynów oplombowano (np. w Szadku-Grabowinach) i zakazano w nich prowadzenia przemiałów. Praktykowanym zjawiskiem było wywożenie przez Niemców z unieruchomionych zakładów (m.in. z wiatraków w Sikucinie Kolonii i Rzepiszewie) maszyn młyńskich do największego, działającego młyna w Szadku. Niestety nie obyło się także bez całkowitych likwidacji młynów. Rozbiórki wiatraków (dokonywane po uprzednim podcięciu sztembrów i przewróceniu) w Dobruchowie, Wrzeszczewicach i Sikucinie Kolonii Niemcy tłumaczyli względami strategicznymi, gdyż obiekty te ze względu na znaczną wysokość stanowiły doskonale punkty obserwacyjne. W przypadku likwidacji młynów wodnych w Zamłyniu i Boczkach, które rozebrano po odcięciu od integralnych części mieszkalnych, okupanci kierowali się zapewne chęcią uniemożliwienia ewentualnych nielegalnych przemiałów.

Powojenna rzeczywistość przyniosła ze sobą proces masowej nacjonalizacji zakładów prywatnych, w tym także młynów. Początkowo część przedsiębiorstw przejmowana była pod tymczasowy zarząd państwowy², jednak z grupy nacjonalizowanych branży wyłączone było m.in. młynarstwo. Taki stan rzeczy pozwolił na wznowienie działalności w młynach przez ich prawowitych przedwojennych właścicieli, w większości powracających z hitlerowskich wysiedleń. W 1945 r. w regionie szadkowskim działalność wznowiło dziesięć młynów, w tym zaledwie jeden wiatrak (tabl. 2), który zresztą dokonywał jedynie przemiału na śrutę. Działalności nie wznowiły, funkcjonujące do okupacji, dwa młyny wodne i trzy wiatraki. W 1946 r. do działających zakładów młynarskich dołączył jeszcze nowo wybudowany (na miejscu młyna wodnego zniszczonego w okresie międzywojennym) młyn turbinowy w Pudłótku.

Tablica 2. Młyny regionu szadkowskiego, które wznowiły działalność po zakończeniu II wojny światowej

Miejscowość	Gmina	Rodzaj młyna
Małyń	Zadzim	turbinowy (wodny)
Piła	Zadzim	turbinowy (wodny)
Piorunów	Wodzierady	turbinowy (wodny)
Prusinowice-Pustki	Szadek	wiatrak
Przyrownica	Wodzierady	turbinowy (wodny)
Stary Pudłów	Poddebice	turbinowy (wodny)
Szadek-Grabowiny	Szadek	wodny
Szadek, ul. Nowe Miasto	Szadek	elektryczny
Szadkowice, ul. Widawska	Szadek	turbinowo-motorowy
Szczawno Rzeczyckie	Zadzim	wodny

Źródło: R. Kucharski, *Młyny jako element zagospodarowania ...*

Bezpośrednio powojennej nacjonalizacji uległo natomiast opuszczone mienie poniemieckie, w tym również gospodarstwa młyńskie (w żadnym z nich nie wznowiono działalności przemiałowej). Przejęty majątek został przekazany gminom, które

² Podstawę do przejmowania przedsiębiorstw prywatnych stanowiła *Ustawa KRN o przejęciu na własność podstawowych gałęzi gospodarki narodowej z 3 stycznia 1946 roku.*

go następnie rozdysponowały, część gruntów przeszła na własność lasów państwowych. Względna swoboda gospodarza w młynarstwie trwała tylko sześć lat, gdyż w 1951 r. podjęto ustawowo decyzję o upaństwowieniu młynów, dysponujących mocą prądową powyżej 5 ton na dobę. Ustawa nacjonalizacyjna objęła 3 zakłady młynarskie. Największy spośród nich, młyn w Szadku został przejęty pod zarząd ZZM w Zduńskiej Woli, natomiast młyny w Szadkowicach (ul. Widawska) i Małyniu zostały objęte zarządem Przedsiębiorstwa Młynów Gospodarczych w Sieradzu, by następnie przejść pod zarząd Gminnych Spółdzielni w Szadku (od 1975 r.) i Zadzimiu. Poza pozbawieniem własności, dotychczasowi właściciele zostali też objęci zakazem podejmowania jakiegokolwiek pracy w odebranych im młynach.

Początek lat pięćdziesiątych XX w. okazał się przełomowy dla młynarstwa nie tylko za sprawą nacjonalizacji, ale także z powodu kontynuacji rozpoczętego w czasie wojny procesu elektryfikacji młynów. Nie licząc zelektryfikowanego przez Niemców młyna na Nowym Mieście w Szadku, najwcześniej energia elektryczna została doprowadzona do młynów w Szadkowicach (1951 r.) i Małyniu (1953 r.). W następnej kolejności zelektryfikowano młyny w Pudłótku (od tej pory elektryczno-turbinowy) i Przyrownicy. Lata pięćdziesiąte przyniosły także nowe inwestycje budowlane w młynarstwie elektrycznym. W Prusinowicach w ramach PGR do budynku gorzelni został dobudowany wielozbożowy młyn elektryczny, a w Wodzieradach prywatny młyn elektryczny (1959 r.).

Proces elektryfikacji objął tylko nieliczne młyny wodne (4), dla pozostałych zaś rozpoczął się okres zmierzchu działalności, spowodowany m.in. zwiększonym fiskalizmem państwa w stosunku do prywatnych młynów wodnych oraz prowadzonymi regulacjami cieków, nierzadko pozbawiającymi młyny źródła napędu (np. w Starym Pudłowie). Pomiędzy 1962 a 1965 r. zostają wyłączone z eksploatacji młyny wodne w Szczawnie Rzeczyckim (rozebrany), Pile (rozebrany dopiero w latach dziewięćdziesiątych), Starym Pudłowie (obecnie w ruinie) i Piorunowie. W tym czasie rozebrano także nieczynny od dawna młyn wodny w Leśnicy, a dewastacji uległy obiekty młyńskie w Babińcu koło Chorzyszowa oraz w Ogrózdziemu-Wardędze, z kolei w połowie lat

siedemdziesiątych spłonął (najprawdopodobniej w wyniku umyślnego podpalenia), zamknięty w okresie nacjonalizacji drewniany młyn wodny w Szadku-Grabowinach.

Elektryfikacją nie objęto niestety żadnego z pięciu zachowanych po wojnie wiatraków, co być może uchroniłoby je przed likwidacją, którą rozpoczęto już w 1946 i 1948 r. od rozbiórki koźlaków w Lichawie i Borkach Prusinowskich. W 1955 r. rozebrano młyn wietrzny w Prusinowicach-Pustkach, a w 1957 r. przewrócony przez wichurę wiatrak w Wólce Wojsławskiej. Jako ostatni z krajobrazu regionu szadkowskiego zniknął, rozebrany około 1965 r., koźlak w Rzepiszewie.

Warto zaznaczyć, iż część urządzeń młyńskich (głównie mlewniki walcowe) z likwidowanych młynów była przenoszona do innych działających zakładów młynarskich, zlokalizowanych również poza obszarem badań (np. mlewniki walcowe z młyna turbinowego w Starym Pudłowie trafiły do zelektryfikowanego wiatraka w Zdrzychowie, gm. Dalików), a także do prywatnych gospodarstw rolnych, w których służą do chwili obecnej za śrutowniki (np. w gospodarstwach rolnych w Boczkach i Mogilnie, gm. Warta, do śrutowania zboża służą mlewniki walcowe, pochodzące z młyna turbinowego w Pile).

Nową inwestycją budowlaną był oddany do użytku w połowie lat siedemdziesiątych (na miejscu rozebranego młyna turbinowego) elektryczny zakład młynarski w Przyrownicy. Odmianą decyzję w 1984 r. podjęła Gminna Spółdzielnia w Zadziemi, która zamknęła młyn w Małyniu.

Przemiany ustrojowo-gospodarcze, zapoczątkowane w 1989 r., przyniosły reprivatyzację uspołecznionego majątku młyńskiego. Już w 1989 r. został odkupiony od GS za symboliczną kwotę, przez prawowitego właściciela młyn w Małyniu, w którym po dokonaniu niezbędnych remontów wznowiono produkcję. Do dawnego właściciela powrócił także młyn w Szadkowicach (1993 r.), a pozostające do tej pory pod nadzorem państwowym młyny w Szadku i Prusinowicach (PGR) zostały wydzierżawione, następnie sprzedane prywatnym inwestorom. Niestety w 1996 r. młyn w Prusinowicach uległ spaleni, po czym nie wznowiono już w nim działalności młynarskiej, sam obiekt zaś zaadaptowano na potrzeby rozbudowującej się gorzelni. W 1999 r. pożar doszczętnie

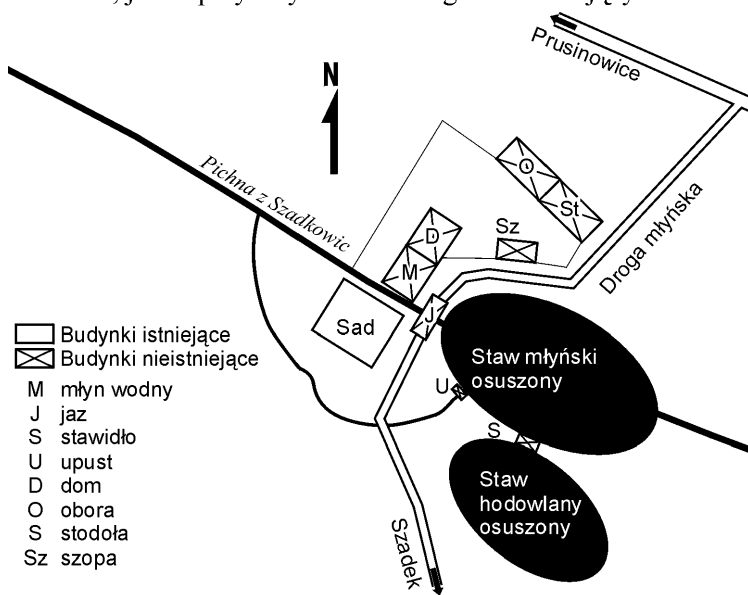
zniszczył modernizowany młyn elektryczno-turbinowy w Pudłótku. Do pozytywnych zjawisk w tym czasie należy zaliczyć wznowienie przemiałów w nieczynnym od trzydziestu lat starym młynie w Piorunowie (napęd turbinowy zastąpiono silnikiem elektrycznym, w młynie zainstalowano też nowsze urządzenia młyńskie, pochodzące z młyna w Pudłótku). Dużo większe znaczenie miała budowa w latach 1991–1995 dużego młyna pszennego w Przyrownicy (w sąsiedztwie istniejącego młyna, który przekwalifikował się wyłącznie na przemiał żytni) oraz modernizacja, przebudowa i rozbudowa (lata 1993–1997) młyna w Szadku, który stał się najnowocześniejszym i dysponującym największą mocą przemiałową zakładem młynarskim w regionie, a także liczącym się młynem w skali województwa. Młyn w Szadku stał się powszechnie rozpoznawalny dzięki reklamie mąki szadkowskiej, która poza typowo komercyjnymi przesłankami stała się też elementem promocji całego miasta i regionu, utożsamianych z przemysłem młynarskim.

Typowy wygląd i zagospodarowanie dawnej zagrody młyńskiej w regionie szadkowskim – próba rekonstrukcji

Analiza lokalizacji siedlisk młyńskich wskazuje na ich dwie istotne cechy. Przede wszystkim dawne młyny cechowała pewna izolacja przestrzenna. Budowano je w oddaleniu od sąsiednich jednostek osadniczych, względnie na uboczu lub skraju wsi i miasteczek. Funkcjonujące w ten sposób młyny i zagrody tworzyły osiedla samotnicze, określane mianem osad młyńskich, z reguły posiadających też nazwy własne. Było to widoczne zwłaszcza w przypadku młynów wodnych, których lokalizacja wymagała odpowiednich warunków hydrologicznych, zazwyczaj niekorzystnych dla stałego osadnictwa (utrudnienia w budownictwie, zagrożenie powodzią, niekorzystne warunki dla zdrowia człowieka). Jednocześnie różne uwarunkowania lokalizacyjne decydowały o odmiennej fizjonomii, zagospodarowaniu i organizacji przestrzennej tych dwóch typów osad (parceli) młyńskich.

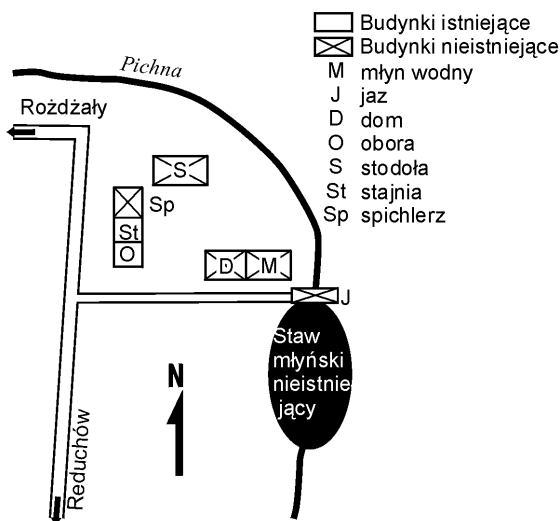
Młyny wodne

Typowa dla regionu szadkowskiego zagroda z młynem wodnym tworzyła dość zwartą, zamkniętą całość (ryc. 1, 2, 3). Budynek młyna niemal zawsze był usytuowany szczytem do rzeki, przeciwległą ścianą zaś bardzo często integralnie łączył się z budynkiem mieszkalnym. Połączenie młyna z budynkiem mieszkalnym było podyktowane koniecznością stałego nadzoru pracy urządzeń wodnych. Zdecydowanie mniej liczną grupę obiektów produkcyjnych w regionie szadkowskim stanowiły młyny wodne wolno stojące z odrębnymi budynkami mieszkalnymi. Były to z reguły większe i nowocześniejsze zakłady młynarskie. Niekiedy (np. osada młyńska w Pile) wraz z prowadzoną modernizacją młynów likwidowano przy nich budynki mieszkalne, zastępując je domami wolno stojącymi. Czasem dochodziło do połączenia opisanych sytuacji, wówczas istniały dwa budynki mieszkalne, jeden przy młynie oraz drugi wolno stojący.



Ryc. 1. Rekonstrukcja zagrody młyńskiej w Szadku-Grabowinach
 Źródło: R. Kucharski, *Młyny jako element zagospodarowania ...*

Uzupełnieniem podstawowych budynków w parceli młyńskiej była grupa obiektów, która upodabniała opisywane zagrody do typowych obejść wiejskich. Tworzyła ją zabudowa gospodarsko-inwentarska (głównie stodoły, obory, stajnie i chlewy), zaspokajająca potrzeby wynikające z prowadzonej przy młynach gospodarki rolnej. Obiektami nieco rzadziej spotykanymi, choć z pewnością bardzo przydatnymi przy młynach, były spichrze, natomiast zupełnie wyjątkowy wydaje się niewielki odrębny budynek pieca chlebowego, który wyróżniał osadę młyńską w Ogrodzimiu-Wardędze (ryc. 3).

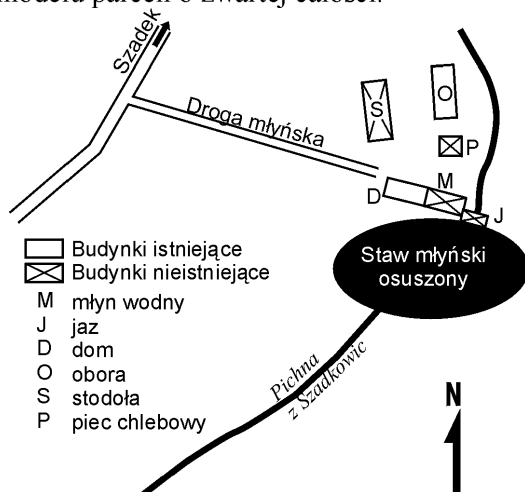


Ryc. 2. Rekonstrukcja zagrody młyńskiej w Boczkach

Źródło: R. Kucharski, *Młyny jako element zagospodarowania ...*

Rozmieszczenie zabudowy w gospodarstwach młyńskich było bardzo różne. Z reguły jednak budynki, podobnie jak w parcelach wiejskich, były rozplanowane, tak by tworzyły wewnątrz zagrody podwórza, a jednocześnie naturalne jej domknięcia od zewnątrz. Na organizację przestrzenną gospodarstw młyńskich wpływała także obecność drogi młyńskiej oraz rzeki (por. ryc. 1). W niektórych przypadkach, gdy działka młyńska była

przedzielona drogą młyńską, zagroda nie tworzyła już tak wyraźnego modelu parceli o zwartej całości.



Ryc. 3. Rekonstrukcja zagrody młyńskiej w Ogrodzimi-Wardędze

Źródło: R. Kucharski, *Młyny jako element zagospodarowania ...*

W jednym, nietypowym przypadku osada młyńska była przedzielona rzeką. W osadzie młyńskiej w Rzeczy młyn z budynkiem mieszkalnym znajdował się po jednej stronie rzeki, podczas gdy spichrz i pozostałe budynki gospodarsko-inwentarskie były zlokalizowane na przeciwległym brzegu, a właściwie na półwyspie, ograniczonym stawem młyńskim.

Z punktu widzenia dostępności młyna wyróżnić można dwa główne typy jego położenia w zagrodzie. W pierwszym z nich budynek młyna był ustawiony w linii frontowej zagrody, co powodowało, że był on dostępny bezpośrednio z drogi dojazdowej. Takie rozwiązanie wymagało odsunięcia zagrody od pasa drogi, w celu zapewnienia odpowiedniego placu manewrowego dla korzystających z usług młynarskich. W drugim, mniej powszechnym, schemacie młyn był usytuowany wewnątrz zagrody z dojazdem przez podwórze, które stwarzało jednocześnie możliwości manewrowe (ryc. 3).

Nieco inne reguły zagospodarowania obowiązywały przy nielicznych wodnych młynach folwarcznych. Nie tworzyły one

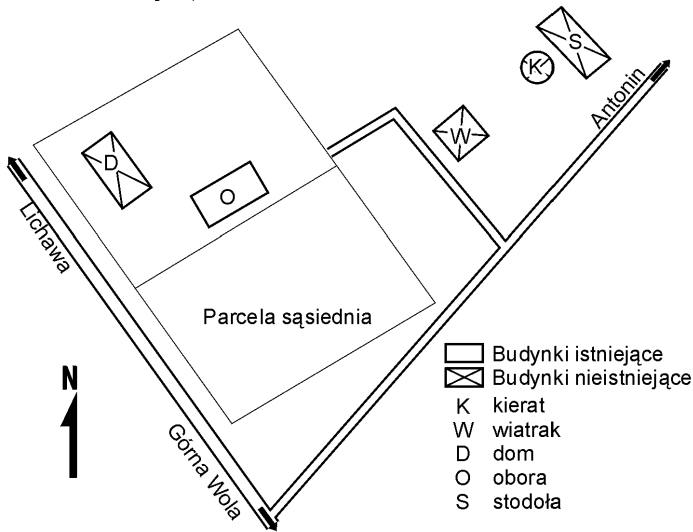
odrębnych gospodarstw młyńskich, gdyż wchodziły w skład większych zespołów produkcyjnych, stąd też inaczej wyglądała przestrzeń wokół zakładów młynarskich. Młyny znajdowały się na ogół na uboczu właściwych kompleksów folwarcznych, niekiedy towarzyszyły im pojedyncze budynki gospodarcze, poza tym posiadały, jak większość młynów wodnych, integralne budynki mieszkalne, w których zamieszkiwali młynarze, pracujący na potrzeby majątków.

Elementami zagospodarowania, wyróżniającymi omawiane zakłady młynarskie, były oczywiście budowle wodne. Do najważniejszych z nich należy zaliczyć: jazy rzeczne, których korony pełniły zazwyczaj funkcję mostu lub kładki komunikacyjnej, groble oraz młynówki, czyli kanały doprowadzające wodę na urządzenia napędowe młynów i odprowadzające ją z powrotem do rzek. Poza nielicznymi wyjątkami, przy większości młynów wodnych istniały także stawy młyńskie. Były to pojedyncze budowle lub rzadziej zespoły dwóch lub kilku zbiorników (ryc. 1). Wykorzystywano je na potrzeby robocze młynów oraz na potrzeby gospodarki rybnej. Powierzchnia, zajmowana przez stawy liczyła najczęściej od 0,5 do 1 ha, choć zdarzały się też stawy kilkukrotnie większe lub zaledwie kilkunastokrotnie mniejsze, ograniczone do rozszerzonego koryta rzecznego.

Młyny wietrzne

Wiele odmiennych cech w zakresie lokalizacji i zagospodarowania wykazywały, nieobecne już w krajobrazie regionu Szadkowskiego, gospodarstwa i młyny wietrzne. Przede wszystkim zagroda młynarska i wiatrak nie tworzyły już tak wyraźnej całości jak miało to miejsce w przypadku młynów wodnych, gdyż wiatrak znajdował się zawsze poza zagrodą (ryc. 4, 5). W regionie szadkowskim przeciętna odległość pomiędzy parcelą młyńską a wiatrakiem wynosiła 150 m (od ok. 40–50 m, poprzez najczęstszą odległość ok. 100 m, do nawet 1000 m w przypadku pojedynczych wiatraków folwarcznych). Zachowanie pewnej odległości pomiędzy wiatrakiem a zabudową zagrodową wynikało z konieczności zapewnienia młynowi odpowiednich warunków wietrznych. Jednocześnie odsłonięte i nawietrzne stanowiska wiatraczne były niekorzystne dla osadnictwa, chociażby z uwagi na

narażenie budynków mieszkalnych na podwyższone straty ciepłe. Potwierdzeniem tej tezy mogą być przykłady samotnicznych zagród młyńskich, które po likwidacji wiatraków przeniesiono w sąsiedztwo pozostałych siedlisk wiejskich (m.in. po likwidacji wiatraka korzystniejszą lokalizację wybrano dla zagrody w Przatowie Dolnym).



Ryc. 4. Rekonstrukcja zagrody młyńskiej w Rzepiszewie
Źródło: R. Kucharski, *Młyny jako element zagospodarowania ...*

Pojedyncze odosobnione gospodarstwa wiatraczne były jedynie odstępstwem od dominującego modelu lokalizacyjnego, w którym większość gospodarstw, należących do właścicieli wiatraków, była usytuowana w linii zabudowy danej miejscowości, niejednokrotnie wewnątrz poszczególnych wsi.

Tylko w nielicznych przypadkach z młynami wietrznymi nie były związane żadne siedliska, przede wszystkim przy wiatrakach folwarcznych, gdyż pracujący w nich młynarze zamieszkiwali budynki przeznaczone dla służby (a w jednym przypadku zatrudniony młynarz wynajmował pokój w jednym z miejscowych gospodarstw rolnych).

Na gruncie wyraźnej odrębności lokalizacyjnej zagród młynarskich i młynów wietrznych zupełnie wyjątkowe wydaje się

rozwiązanie, zastosowane w gospodarstwie młyńskim w Rzepiszewie, gdzie wiatrak był co prawda odsunięty od parceli osadniczej, jednak w pewnej odległości za nim usytuowana była stodoła, która domykała całe gospodarstwo (ryc. 4).

Wiatraki częściej umiejscawiano na tyłach zagród, w przypadku zaś lokalizacji od frontu parceli (np. w Borkach Prusinowskich i Dobruchowie) przestrzeń pomiędzy siedliskiem a wiatraczyskiem była najczęściej przedzielona główną drogą wiejską. Jak wspomniano, komunikacja z młynami wietrznymi odbywała się poprzez wytyczone drogi polne. Z uwagi na zmienne ukierunkowanie wiatraków, wynikające z ich obrotowej bryły, dostęp do nich musiał być zapewniony ze wszystkich stron, co powodowało, iż najbliższe otoczenie młynów pozostawało w formie niezagospodarowanych połaci muraw (ryc. 4).

Zagospodarowanie zagrody, towarzyszącej wiatrakowi, nie odbiegało od typowej parceli wiejskiej i ograniczało się do zabudowy mieszkalnej i gospodarsko-inwentarskiej, która stanowiła zaplecze dla gospodarki rolnej.

Poza wymienionymi zabudowaniami, w zagrodach nie występowały budynki czy budowle o innych funkcjach, jedynym wyjątkiem było gospodarstwo młynarskie w Sikucinie Kolonii, w którym dodatkowo, przed zagrodą, zlokalizowany był budynek piekarni (ryc. 5).

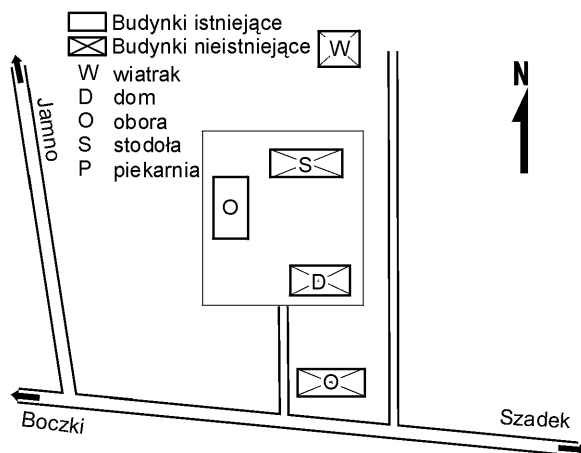
Na koniec warto zauważyć, że poza podstawowymi zabudowaniami, stan zagospodarowania działek młyńskich, zarówno młynów wodnych, jak i wietrznych, był nie tylko wynikiem prowadzenia działalności podstawowej, równoległej czy dodatkowej, ale w znacznym stopniu zależał też od zamożności i arealu poszczególnych gospodarstw młynarskich.

Współczesne użytkowanie działek młyńskich³

Współczesny obraz użytkowania parcel osadniczych przy dawnych młynach jest dychotomiczny. Z jednej strony widoczna

³ Analiza obecnego stanu zagospodarowania przeprowadzona została dla 53 rozpoznanych dawnych działek młyńskich (w tym 47 międzywojennych i powojennych działek młyńskich oraz 6 działek sprzed 1918 r.) oraz 45 dawnych parcel osadniczych, towarzyszących młynom, które poddano osobnym analizom.

jest kontynuacja zagospodarowania (69%), z drugiej całkowite opuszczenie siedliska (31%), czego odzwierciedleniem są nieużytki poosadnicze z zachowanymi opuszczonymi budynkami lub ich ruinami oraz place całkowicie pozbawione zabudowy. Istniejące zagrody tworzy głównie nowa zabudowa, niekiedy z zachowanymi pojedynczymi budynkami (np. stodołami) z okresu funkcjonowania młynów.



Ryc. 5. Rekonstrukcja zagrody młyńskiej w Sikucinie Kolonii
Źródło: R. Kucharski, *Młyny jako element zagospodarowania ...*

Zagrody przy dawnych wiatrakach zachowały funkcję osadniczą i formę zagospodarowania aż w 88%. Jest to poziom blisko dwukrotnie większy niż w przypadku parcel osadniczych przy dawnych młynach wodnych (45%), gdzie zaprzestanie działalności młynarskiej najczęściej oznaczało całkowitą rezygnację z użytkowania siedliska. Brak kontynuacji zagospodarowania w ponad połowie zagród wodno-młyńskich odpowiada skali nieużytków wśród samych młynisk tego typu (62%). Proces przekształcania się parcel w nieużytki, po zaprzestaniu działalności młynarskiej, był stopniowy i wynikał głównie z niekorzystnego dla osadnictwa położenia działek nadrzecznych (okresowe podtopienia, wysoka wilgotność, inwersje

temperatury). W rezultacie zagrody młyńskie były opuszczane na rzecz nowych siedlisk o znacznie atrakcyjniejszych warunkach lokalizacyjnych.

Blisko połowa terenów, zajmowanych dawniej przez młyny, przekształcona została w użytki rolne lub leśne, ok. 30% terenów to nieużytki. Wśród użytków rolnych zdecydowanie przeważają grunty orne na wiatraczyskach, które stanowiły w przeszłości enklawy wśród gruntów ornym. Użytki leśne zajmują zarówno tereny po dawnych wiatraczyskach (najczęściej jako efekt celowego zalesiania), jak i dawne młyniska (efekt naturalnej sukcesji). Niekiedy na terenach, wykorzystywanych przez młynarstwo, pojawiła się funkcja produkcyjno-eksploatacyjna (pasieka w Boczkach, gorzelnia w Prusinowicach – fot. 1, eksploatowane odkrywki piasków i żwirów, m.in. w Wólce Wojsławskiej – fot. 5). Nieużytki występują przede wszystkim na dawnych młyniskach.



Fot. 1. Prusinowice. Dawny młyn elektryczny w kompleksie gorzelnicznym
Źródło: R. Kucharski, *Młyny jako element zagospodarowania ...*

Pozostałości dawnego zagospodarowania młyńskiego w wiejskim krajobrazie regionu szadkowskiego

We współczesnym krajobrazie, nie licząc młynów nadal funkcjonujących, zachowało się niewiele pozostałości dawnego budownictwa młyńskiego (ryc. 6). Poza ruinami 3 młynów wodnych (m.in. w Starym Pudłowie) i budynkiem dawnego młyna

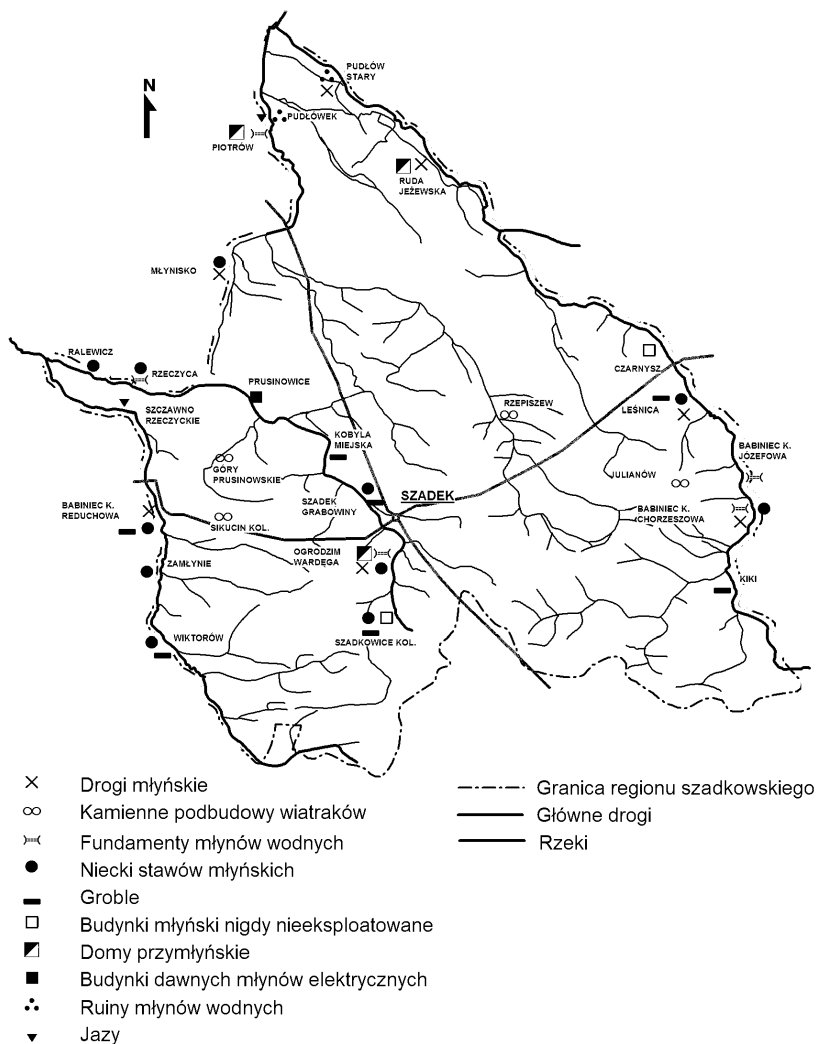
elektrycznego, stwierdzono częściowo zachowane fundamenty 5 innych zakładów wodnych oraz kamienne podbudowy 4 wiatraków, które są jedynymi świadectwami istnienia młynów wietrznych w regionie szadkowskim. W kilku miejscach, m.in. w Szadkowicach-Kolonii zachowały się budynki, które z założenia miały być młynami, jednak nigdy nie rozpoczęto w nich działalności młynarskiej.

Na wielu młyniskach zachowały się do dziś tkwiące w wodzie, drewniane pale, które zastępowały stały fundament od strony rzeki. Oprócz pozostałych fundamentów młynów, w całości zachowały się 3 przymłyńskie budynki mieszkalne.

Grupę nieco liczniejszych pozostałości stanowią towarzyszące dawniej młynom, budowle wodne, przede wszystkim niecki osuszonych stawów młyńskich (11), których część przekształcono w łąki, a także groble oraz pojedyncze zniszczone jazy rzeczne. Obok budowli hydrotechnicznych na uwagę zasługuje także co najmniej 7 nadal użytkowanych byłych dróg młyńskich. Zupełnie inny dostrzegalny dowód, świadczący o istnieniu młynów, to spotykane dość powszechnie na tych terenach kamienie młyńskie (fot. 5).

Spośród istniejących młynów, najbardziej cennymi świadectwami dawnej działalności młynarskiej są 3 młyny: w Małyniu, Piorunowie oraz Szadkowicach-Ogrodzimiu. Wszystkie powstały przed II wojną światową i są pozostałością dawnego młynarstwa wodnego, turbinowego (obecnie zelektryfikowane). Obejmuje je także ewidencja Wojewódzkiego Konserwatora Zabytków (WKZ). Podkreślić należy także dobry stan techniczny oraz walory wizualne tych zakładów. Szczególną ich zaletą, pomimo dawnej przynależności do tej samej grupy zakładów, jest różnorodność budowlana, reprezentowana przez odmienne typy konstrukcyjne budynków. Dwa z nich to dwukondygnacyjne młyny wiejskie.

Budynek młyński w Piorunowie to jedyny zachowany w regionie młyn o konstrukcji drewnianej, oszalowanej deskami i posadowionej na ceglany podpiwniczeniu.



Ryc. 6. Pozostałości dawnego zagospodarowania na byłych terenach młyńskich

Źródło: R. Kucharski, *Młyny jako element zagospodarowania ...*

Młyn w Małyniu jest najstarszym, istniejącym młynem w regionie szadkowskim, pochodzącym z lat 1909–1911⁴. Obiekt zwraca uwagę doskonale zachowaną konstrukcją ceglano-drewnianą⁵ (fot. 2). Posiada on cenne walory poznawcze w zakresie dawnej techniki napędowej. Przy zakładzie, pomimo elektryfikacji nadal funkcjonuje turbinownia wodna z ostatnią na badanym obszarze, sprawną oryginalną turbiną Francisa, pracującą obecnie na potrzeby niewielkiej elektrowni.



Fot. 2. Najstarszy młyn w regionie szadkowskim (Małyń)
Źródło: R. Kucharski, *Młyny jako element zagospodarowania ...*

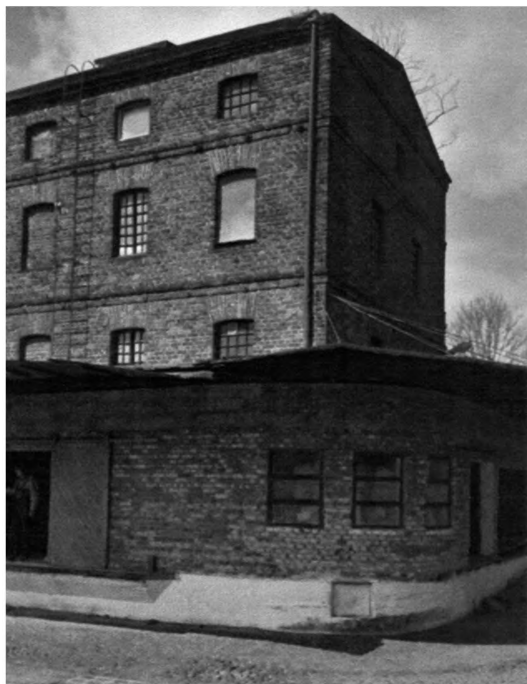
Młyn w Szadkowicach-Ogrodzimiu sąsiaduje z tkanką miejską Szadku. Miejski charakter tego zakładu potwierdza dawniej niespotykana na wsiach, czterokondygnacyjna konstrukcja tego obiektu. Reprezentuje on typowy dla okresu międzywojennego przykład miejskiego, ceglanego budownictwa młyńskiego⁶. Należy jednak zaznaczyć, że łączy on w sobie również cechy młyna

⁴ Ewidencja konserwatorska przyjmuje natomiast, że starszy jest młyn w Piorunowie, powstały na początku XX w. Jednak jest on najprawdopodobniej obiektem młodszym gdyż według właściciela został wybudowany w okresie międzywojennym na miejscu wcześniejszego spalonego zakładu młynarskiego.

⁵ Niestety fizjonomię młyna w Małyniu zakłócają, kontrastujące z oryginalną konstrukcją, eternitowe zadaszenia nad rampą i turbinownią.

⁶ Ten sam typ konstrukcyjny, co zakład w Szadkowicach-Ogrodzimiu, przed przebudową posiadał także młyn w Szadku przy ul. Nowe Miasto.

wiejskiego, gdyż znajduje się w obrębie klasycznej zagrody młynarskiej. Młyn zachował pozostałości turbinowni oraz motorownię, gdyż w przeszłości wykorzystywał zarówno napęd wodny, jak i spalinowy. Widocznym elementem powojennym tego obiektu jest parterowa przybudówka magazynu mącznego (fot. 3).



Fot. 3. Szadkowice-Ogrodzim. Międzywojenny młyn ceglany
Źródło: R. Kucharski, *Młyny jako element zagospodarowania ...*

Poza walorami architektonicznymi wymienionych młynów godny podkreślenia jest także fakt, iż zajmują one tereny historycznych osad młyńskich, funkcjonujących co najmniej od przełomu XVIII i XIX w., które w przeszłości posiadały własne nazwy⁷. W ewidencji konserwatorskiej znajdują się zarówno powyższe obiekty produkcyjne, jak i całe zagrody młynarskie (tabl. 3). Piękno budownictwa przemysłowego doceniają amatorzy

⁷ Np. osada młyńska w Szadkowicach-Ogrodzimiu nosiła dawniej nazwę Nagrobla lub Nagroble.

fotografii i malarstwa, którzy coraz częściej obierają sobie oba młyny za plenery artystyczne. Ciekawa zabudowa oraz nadrzeczne położenie sprawiają, że tereny młyńskie mogłyby pełnić z powodzeniem funkcje turystyczno-rekreacyjne. Swoje atuty na tym polu wykorzystuje gospodarstwo młynarsko-rybackie w Piorunowie, które w weekendy skutecznie przyciąga pasjonatów wędkarstwa.

Atrakcyjność obecnych budynków młyńskich, poza ewidentnymi walorami historycznymi, zwiększa fakt, że nadal pozostają one zakładami, prowadzącymi działalność przemysłową. Podtrzymywanie działalności młynów, szczególnie tych najstarszych sprawia, że zachowują one dobry stan techniczny. Potwierdzają to młyny, które wycofane z eksploatacji w minionych dziesięcioleciach, bezpowrotnie znikły z krajobrazu lub popadły w ruinę.

Poza młynami, z punktu widzenia poznawczo-dokumentacyjnego, na uwagę zasługują także ostatnie zachowane przymłyńskie budynki mieszkalne, dawniej integralnie połączone z wodnymi zakładami młynarskimi. Są to obiekty drewniane, pochodzące z początku XX w., pozostające niestety w nie najlepszym stanie technicznym. Są zlokalizowane w Ogrózdzi Wardędze oraz Rudzie Jeżewskiej (fot. 4).

Ewidencja WKZ, obok wymienionych wcześniej młynów i zagród młynarskich, obejmuje również kilka innych obiektów techniki młynarskiej bądź budynków mieszkalno-gospodarskich w byłych obejściach młyńskich (tabl. 3). Znajduje się wśród nich m.in. młyn w Szadku (ul. Nowe Miasto), który jednak w wyniku przebudowy stracił dawny wygląd.

Dawny młyn w Prusinowicach wydaje się natomiast nie odbiegać wyglądem od innych zakładów młynarskich, wybudowanych w okresie powojennym. Budynki młynów wodnych na czterech innych ewidencjonowanych siedliskach uległy dewastacji, choć w ich przypadku cennymi są same młyniska i pozostałości nadal rozpoznawalnych w krajobrazie zagród młynarskich.



Fot. 4. Jeden z ostatnich przymłyńskich budynków mieszkalnych w regionie (Ruda Jeżewska)

Źródło: R. Kucharski, *Młyny jako element zagospodarowania ...*

Tablica 3. Młyny i zagrody młynarskie w regionie szadkowskim objęte ewidencją WKZ

Lokalizacja	Młyn	Zagroda młynarska	Wykaz i aktualny stan obiektów ewidencjonowanych
1	2	3	4
Chorzyszów (d. Babiniec k. Józefowa) – gm. Wodzierady		+	Obora murowana (ok. 1915), ruiny budynku mieszkalnego murowanego (XIX w.)
Czarnysz (d. Kwiatkowie Poduchowne) – gm. Wodzierady	+		Nigdy nieeksploatowany budynek młyński murowany (I ćw. XX w.) w zespole dworskim, relikty ogrodzenia murowanego (k. XIX w.)
Małyń – gm. Zadzim	+	+	Młyn murowano-drewniany (1909–1911), dom murowany (1909)
Piorunów – gm. Wodzierady	+	+	Młyn drewniany (pocz. XX w.), obora ze spichlerzem murowane (pocz. XX w.), stodoła drewniana (lata 20. XX w.)

Tablica 3. cd.

1	2	3	4
Prusinowice – gm. Szadek	+		Młyn murowany (lata 40. XX w.) i gorzelnia (1885) przy zespole dworskim
Pudłów Stary – gm. Poddębice		+	Ruiny drewnianego młyna i budynku mieszkalnego, ruiny stodoły drewnianej (lata 20. XX w.)
Pudłówek – gm. Poddębice	+		Ruiny młyna wodno-elektrycznego drewnianego (lata 40. XX w.)
Ruda Jeżewska – gm. Zadzim		+	Budynek mieszkalny drewniany (ok. 1900) ze zrębami młyna wodnego, budynek gospodarczy (d. mieszkały) z kamienia wapiennego (ok. 1920), stodoła drewniana (lata 20. XX w.)
Szadek, ul. Nowe Miasto	+	+	Zespół młyna murowanego (1924) – radykalnie przebudowany (lata 90. XX w.), dom murowany (1924) i budynek mieszkalno-gospodarczy murowany (1924) – rozebrane, ogrodzenie murowane (1924) – przebudowane (lata 90. XX w.)
Szadkowice-Ogrodzim, ul. Widawska – gm. Szadek	+	+	Zespół młyna murowanego (1932), obora murowana (pocz. XX w.)

Źródło: R. Kucharski, *Młyny jako element zagospodarowania ...*

Należy zauważyć, że wśród ewidencjonowanych obiektów i terenów młyńskich brakuje przykładów świadczących o bogactwie dawnego młynarstwa wietrznego. W regionie szadkowskim niestety nie zachował się żaden z licznie reprezentowanych dawniej wiatraków. Ostatni z nich rozebrano prawie czterdzieści lat temu. Pomimo braku obiektów należałoby udokumentować przynajmniej miejsca ich lokalizacji, jak uczyniono to przy szlaku turystycznym

w Wólce Wojsławskiej. Świadectwem dawnego wiatraka w tej miejscowości jest ustawiony kamień młyński (fot. 5).

Szczególnie zaś warte zapamiętania są byłe wiatraczyska w Rzepiszewie i Górach Prusinowskich, po których zachowały się podbudowy z głazów narzutowych.



Fot. 5. Kamień młyński w Wólce Wojsławskiej. W tle współczesne zagospodarowanie wiatraczyska - eksploatacja piasków i żwirów
Źródło: R. Kucharski, *Młyny jako element zagospodarowania ...*

Zakończenie

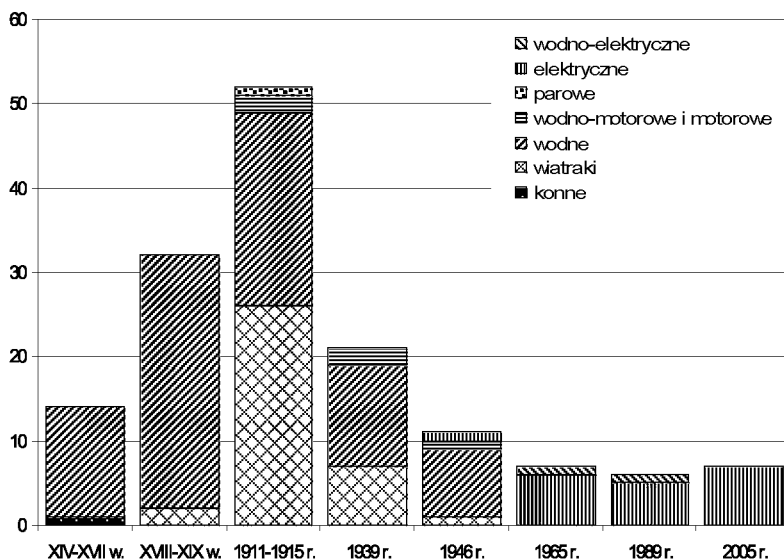
Dzieje młynarstwa w regionie szadzkowskim (rozwój młynarstwa przed I wojną światową przedstawiony został w „Biuletynie Szadzkowskim” t. 5, w artykule pt. *Młynarstwo regionu szadzkowskiego i jego rozwój do I wojny światowej*) można podzielić na kilka podokresów, charakteryzujących się odmiennymi cechami. Od wieku XIV w. do przełomu XVIII i XIX w. przetwórstwo zbożowe należało niemal wyłącznie do młynów wodnych. Od drugiej połowy XIX w. nastąpił masowy rozwój budownictwa wiatracznego. Na przełomie XIX/XX w. rozpoczął się proces stopniowego uprzemysławiania pojedynczych zakładów młynarskich poprzez wprowadzenie napędu parowego, a następnie motorowego. Powstanie w ten sposób nadwyżki mocy przemysłowych oraz wzrastająca konkurencja nowoczesnych młynów miejskich spowodowały na analizowanym obszarze bardzo

silną, ponad pięćdziesięcioprocentową redukcję liczby młynów w stosunkowo krótkim okresie dwudziestolecia międzywojennego. W okresie powojennym nastąpiła elektryfikacja zakładów młynarskich oraz doszło do wyłączenia z eksploatacji ostatnich młynów wietrznych i wodnych. Obecnie na omawianym obszarze funkcjonuje zaledwie 7 młynów.

Przedstawione wielowiekowe dzieje młynarstwa w regionie szadkowskim cechują się wyraźnym zróżnicowaniem ilościowym i rodzajowym młynów w poszczególnych jego okresach. Największą liczbę młynów odnotowują źródła z przełomu XVIII i XIX w. oraz z lat 1911–1915 (ryc. 7).

Ogółem na badanym terenie ustalono ok. 100 siedlisk młyńskich (funkcjonujących na przestrzeni dziejów), z których nieco ponad połowa to siedliska wodno-młyńskie, a kolejne 40% to siedliska wiatraczne. Zaledwie na 14 spośród wszystkich ustalonych terenów młyńskich (7%) prowadzona jest obecnie działalność młynarska.

W najbliższych latach stan młynarstwa w regionie szadkowskim nie powinien ulegać radykalnym zmianom, jako że nie jest przewidywana budowa nowych zakładów młynarskich. Planowane są natomiast kolejne inwestycje modernizacyjne oraz budowlane, które wpłyną na stan zagospodarowania terenów dwóch największych młynów w regionie. W Przyrownicy planowana jest budowa kolejnych silosów zbożowych, w Szadku natomiast rozbudowie ma ulec powierzchnia magazynowa, a zupełnie nową inwestycją będzie budowa mieszalni mąk. Nie w pełni sprecyzowane plany, związane z modernizacją i rozbudową zakładu, ma ponadto młyn w Szadkowicach-Ogrodzimiu. Spośród 7 obecnie funkcjonujących młynów, najmniej pewna wydaje się kontynuacja działalności w dwóch najmniejszych zakładach, tj. w Piorunowie i Małyniu, które już w chwili obecnej zajmują się jedynie śrutowaniem zbóż. Wydaje się, że w chwili obecnej gwarancją utrzymania się i sprawnego funkcjonowania na silnie konkurencyjnym rynku młynarskim jest unowocześnianie techniki przemiałowej oraz podnoszenie zdolności produkcyjnych zakładów.



Ryc. 7. Liczba i typy młynów według rodzaju napędu w regionie szadzkowskim

Źródło: R. Kucharski, *Młyny jako element zagospodarowania ...*

Młyny stanowią jeden z materialnych elementów dziedzictwa kulturowego. Niestety żaden z budynków młyńskich regionu szadzkowskiego nie jest wpisany do rejestru zabytków, nie zachował się żaden przykład młynarstwa wietrznego. Za to z dość licznej grupy obiektów i zagród młynarskich, objętych ewidencją konserwatorską, można wyróżnić trzy młyny wraz z obejściami, które stanowią świadectwo kultury przemysłowej analizowanego regionu. Należą do nich młyny, reprezentujące dawne wodne młynarstwo turbinowe, które z pewnością w znacznie większym stopniu, niż ma to miejsce obecnie, zasługują na zainteresowanie w ramach tzw. turystyki przemysłowej. Wśród cennych obiektów techniki na analizowanym obszarze nie zachowały się niestety wodne młyny kołowe oraz młyny wietrzne. W ich przypadku interesującymi, z punktu widzenia poznawczego, w chwili obecnej pozostają jedynie rozpoznawalne jeszcze w krajobrazie siedliska wodno-młyńskie i wiatraczne z zachowanymi pozostałościami dawnego zagospodarowania.