

# Jan M. Stanik

---

## Wzory zachowań nauczycieli na zjawisko przemocy wobec dzieci

---

Chowanna 1, 7-20

---

2000

Artykuł został opracowany do udostępnienia w internecie przez Muzeum Historii Polski w ramach prac podejmowanych na rzecz zapewnienia otwartego, powszechnego i trwałego dostępu do polskiego dorobku naukowego i kulturalnego. Artykuł jest umieszczony w kolekcji cyfrowej [bazhum.muzhp.pl](http://bazhum.muzhp.pl), gromadzącej zawartość polskich czasopism humanistycznych i społecznych.

Tekst jest udostępniony do wykorzystania w ramach dozwolonego użytku.

„Chowanna”	Wydawnictwo Uniwersytetu Śląskiego	Katowice 2000	R. XLIII (LIV)	T. 1 (14)	s. 7—20
------------	--	---------------	-------------------	--------------	---------

## ARTYKUŁY



Jan M. STANIK

### **Wzory zachowań nauczycieli na zjawisko przemocy wobec dzieci**

Zbadano za pomocą ankiety-kwestionariusza 100-osobową grupę nauczycielek (50 z klas I—III oraz 50 z klas V—VIII) pięciu szkół podstawowych z Sosnowca. Udział w badaniu był dobrowolny i anonimowy. Badanie miało na celu udzielenie odpowiedzi na 4 pytania:

1. W jakim stopniu nauczyciele postrzegają zjawisko przemocy wobec dzieci w kategoriach problemu społecznego w Polsce?
2. Jak przedstawia się wiedza badanych na temat konkretnych przejawów przemocy wobec dzieci?
3. Jaka jest wśród badanych znajomość możliwości i sposobów interwencji wobec występowania przemocy?
4. Jaka jest znajomość wśród nauczycieli instytucjonalnych i prawnych rozwiązań w zwalczaniu przemocy wobec dzieci?

#### **W jakim stopniu nauczyciele postrzegają zjawisko przemocy wobec dzieci w kategoriach problemu społecznego w Polsce?**

W celu ustalenia, jak badani oceniają rozmiary przedmiotowego zjawiska w Polsce, poproszono ich o wybór jednego z trzech stopni częstotliwości jego

występowania: „rzadko”, „stosunkowo często”, „powszechnie”. Wyniki ich odpowiedzi przedstawia tabela 1.

Tabela 1

## Ocena częstotliwości występowania przemocy w rodzinie

Częstotliwość przemocy w rodzinie	Nauczyciele kl. I—III	%	Nauczyciele kl. V—VIII	%	Σ
Powszechnie	17	34	7	14	24
Stosunkowo często	32	64	37	74	69
Rzadko	1	2	6	12	7
Σ	50	100	50	100	100

$$\chi^2 = 8,08; df = 2; \alpha < 0,02$$

Tabela 1 ukazuje, iż przeważająca większość badanych oceniała występowanie w rodzinach przemocy wobec dzieci jako zjawisko stosunkowo częste — 74% nauczycieli klas V—VIII i 64% nauczycieli klas I—III. Z kolei przeszło dwukrotnie częściej nauczyciele klas I—III ocenili to zjawisko jako powszechne w porównaniu z nauczycielami klas V—VIII — odpowiednio 34% i 14%. Wreszcie bardzo mało nauczycieli oceniło częstotliwość występowania tego zjawiska na poziomie „rzadko”. Wynika stąd wniosek, że nauczyciele mają dość powszechną, stereotypową świadomość, iż w rodzinach „w ogóle” często występują przypadki przemocy wobec dzieci.

Przedstawione rezultaty skonfrontowano z oceną rozmiarów tego zjawiska w najbliższym otoczeniu badanych. Zadano im mianowicie pytanie, „czy spotkali się z przypadkami lub podejrzeniami występowania przemocy wobec dzieci w swej praktyce zawodowej?” Wyniki ich odpowiedzi przedstawia tabela 2.

Tabela 2

## Osobiste doświadczanie przypadków przemocy wobec dzieci

Występowanie	Nauczyciele kl. I—III	%	Nauczyciele kl. V—VIII	%	Σ
Nie	27	54	44	88	71
Tak	23	46	6	12	29
Σ	50	100	50	100	100

$$\chi^2 = 14,02; df = 1; \alpha < 0,0005$$

Tabela 2 wskazuje na odwrotną zależność — mianowicie nauczyciele rzadko spotykają się z faktami przemocy wobec dzieci w swoim najbliższym środowisku. W dodatku występuje tu jaskrawa, statystycznie istotna różnica między nauczycielami klas I—III a nauczycielami klas V—VIII. Nauczyciele klas starszych bardzo rzadko zauważają przypadki przemocy wobec dzieci w najbliższym swoim środowisku. Różnica ta, jak wykażą dalsze badania, wiąże się z mniejszą wrażliwością poznawczą nauczycieli klas V—VIII w zakresie problemów opiekuńczo-wychowawczych

Kolejnym, interesującym zagadnieniem z punktu widzenia postrzegania przez badanych zjawiska przemocy w wymiarze problemu społecznego jest ich ocena, czy omawiane zjawisko występuje tylko w rodzinach patologicznych, czy też we wszystkich bez wyjątku. Rozkład odpowiedzi przedstawia tabela 3.

Tabela 3

## Ocena występowania przemocy wobec dzieci ze względu na typ rodziny

Środowisko rodzinne	Nauczyciele kl. I—III	Nauczyciele kl. V—VIII	Σ
We wszystkich rodzinach	40	32	72
W rodzinach patologicznych	10	18	28
Σ	50	50	100

$$\chi^2 = 3,16; df = 1; \alpha < 0,06$$

Zawarte w tabeli 3 dane wskazują na to, że prawie trzy czwarte nauczycieli uważa, iż zjawisko przemocy wobec dzieci występuje we wszystkich rodzinach, a nie tylko w rodzinach patologicznych. Należy także podkreślić istnienie statystycznie istotnej różnicy między poglądami nauczycieli klas I—III a klas V—VIII w tej sprawie. Nauczyciele klas starszych częściej łączą występowanie przemocy z rodzinami patologicznymi, bo być może mają mniejsze doświadczenie pedagogiczno-opiekuńcze niż nauczyciele klas I—III.

Ostatnim z badanych aspektów postrzegania przez nauczycieli przemocy nad dziećmi w kategoriach istotnego problemu społecznego była ocena szkodliwości tego zjawiska w procesie wychowania dzieci. Uzyskane wyniki badań sprowadzono do 3 kategorii oceny: 1) „stosowanie przez rodziców przemocy wobec dzieci jest zawsze zjawiskiem szkodliwym”; 2) „przemoc nie jest zjawiskiem pożądanym pedagogicznie, ale są takie sytuacje, kiedy jej zastosowanie może być korzystne dla dobra dziecka”; 3) „stosowanie przemocy jest potrzebne — pozwala kontrolować dziecko i kierować jego rozwojem”. Wyniki liczbowe dotyczące tego zagadnienia zawiera tabela 4.

Tabela 4

**Ocena szkodliwości przemocy wobec dzieci**

Stopień szkodliwości	Nauczyciele kl. I—III	Nauczyciele kl. V—VIII	Σ
Zawsze szkodliwe	33	22	55
Dopuszczalne	16	27	43
Nieszkodliwe	1	1	2
Σ	50	50	100

$$\chi^2 = 7,386; df = 2; \alpha < 0,06$$

Dane zawarte w tabeli 4 świadczą, iż około połowa nauczycieli uważa, że stosowanie przemocy wobec dzieci w rodzinie jest zawsze szkodliwe, natomiast 43% uważa przemoc za dopuszczalną „w pewnych szczególnych sytuacjach”. Okazuje się jednak, iż w tej sprawie występuje także statystycznie istotna różnica pomiędzy nauczycielami klas I—III a nauczycielami klas V—VIII, która polega na tym, iż nauczyciele klas starszych częściej dopuszczają stosowanie przemocy wobec dzieci — w pewnych szczególnych sytuacjach — niż nauczyciele klas I—III. Wynika to, jak można sądzić, z różnic w doświadczeniach ze swoimi podopiecznymi: dzieci małe są na ogół posłuszne i nie sprawiają kłopotów, dzieci starsze częściej bywają krnąbrne. Niewykluczone, że różnicę tę w części można również próbować wyjaśniać niższą wrażliwością opiekuńczo-pedagogiczną nauczycieli klas starszych.

### **Jak przedstawia się wiedza badanych na temat konkretnych przejawów przemocy wobec dzieci?**

Sposób pojmowania przez nauczycieli przemocy wobec dzieci scharakteryzowano z punktu widzenia trzech aspektów: intencjonalności zachowań, drastyczności zachowań, manifestacji zewnętrznych — czyli form tych zachowań.

**Intencjonalność** jako kryterium zachowań w definiowaniu przemocy wobec dzieci uchwycono na podstawie odpowiedzi na pytanie: „Które z poniższych kategorii zachowań uznałobyście państwo za przemoc wobec dziecka?”

- świadome, zamierzone zachowanie rodziców, mające na celu wywołanie bólu, cierpienia fizycznego, psychicznego, lub zaniedbywanie dziecka;
- zarówno świadome, zamierzone, jak i niezamierzone zachowania rodziców, wywołujące cierpienie fizyczne, psychiczne, lub zaniedbywanie dziecka.

Na podstawie udzielonych odpowiedzi, badanych zakwalifikowano do jednej z dwóch grup:

- badani pojmujący zjawisko przemocy wobec dzieci w sposób **wąski**
  - ograniczający je wyłącznie do zachowań świadomych i intencjonalnych;
- badani pojmujący to zjawisko w sposób **szeroki**.

Rezultaty przeprowadzonej analizy zawiera tabela 5. Wynika z niej, że wśród nauczycieli klas V—VIII 56% (28 osób) badanych rozumie przemoc wobec dzieci w **wąskich** kategoriach definicyjnych, a 44% (22 osoby) zjawisko to pojmuje **szeroko**. Wśród nauczycieli klas I—III 40% (20 osób) rozumie to zjawisko **wąsko**, a 60% (30 osób) — **szeroko**.

Tabela 5

## Sposób pojmowania przez nauczycieli przemocy wobec dzieci

Intencjonalność	Nauczyciele kl. I—III	Nauczyciele kl. V—VIII	$\Sigma$
Definicja wąska	20	28	48
Definicja szeroka	30	22	52
$\Sigma$	50	50	100

$$\chi^2 = 2,562; df = 1; \alpha < n.i.$$

Różnice te jednak nie są statystycznie istotne i ogólnie można stwierdzić, iż około 50% nauczycieli pojmuje przemoc wobec dzieci w sposób wąski — intencjonalny, a drugie 50% w sposób szeroki — również pozaintencjonalny.

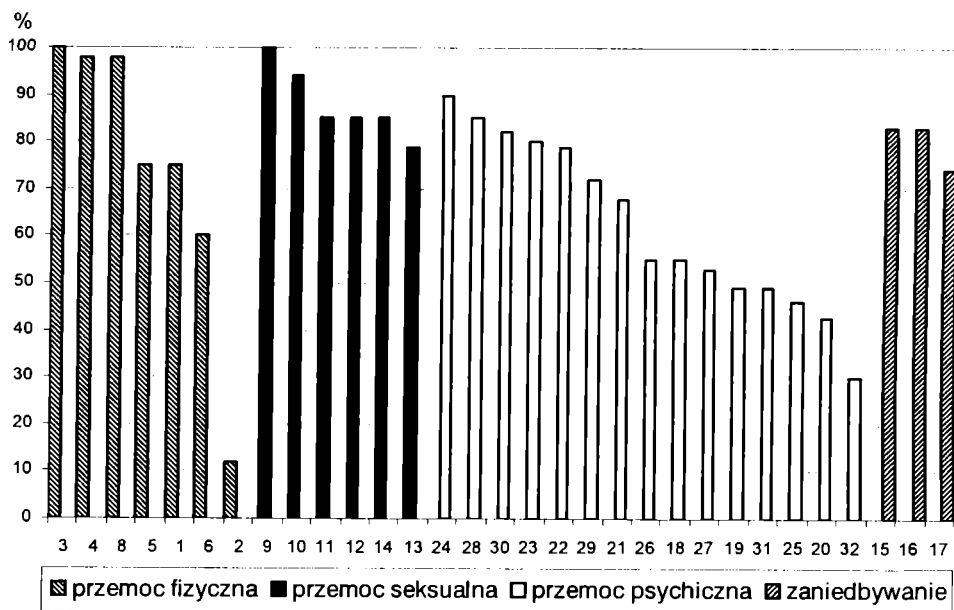
**Drastyczność** jako kryterium zachowań w definiowaniu przemocy wobec dzieci uchwycono na podstawie przeanalizowania zakresu indywidualnych — nieskrępowanych charakterystyk tego zjawiska przez nauczycieli w rezultacie odpowiedzi na pytanie otwarte ankiety: „W jaki sposób rozumie Pan(i) pojęcie przemocy wobec dziecka? Proszę krótko opisać.”

Na podstawie analizy zebranego materiału badanych nauczycieli zaklasyfikowano do dwóch różnych kategorii: 1) uznających wąski typ definicji, obejmującej jedynie zachowania o drastycznym charakterze; 2) uznających szeroki typ definicji, postrzegających jako przemoc również zachowania, które nie odbiegają znacznie od uznawanych powszechnie za normalne sposoby postępowania z dzieckiem. Wśród nauczycieli klas V—VIII zdecydowana

większość — 70% (35 osób), opowiadała się za wąskim typem definicji przemocy wobec dzieci, a tylko 30% (15 osób) badanych traktowało jako przemoc również zachowania nie odbiegające od przyjmowanych przeciętnie wobec dziecka sposobów zachowania. Wśród nauczycieli klas I—III proporcje te wyniosły odpowiednio: 78% (39 osób) i 22% (11 osób). Różnica ta jest nieistotna statystycznie ( $\chi^2 = 0,83$ ) i ogólnie można stwierdzić, iż około trzy czwarte nauczycieli za przemoc wobec dziecka uznaje tylko drastyczne przejawy zachowań rodziców, co — jak sądzę — jest zgodne z ogólnospołecznym odczuciem na ten temat.

Ostatnim aspektem sposobu pojmowania przez nauczycieli przemocy nad dziećmi jest **sposób manifestacji**, czyli formy przemocy w indywidualnych definicjach badanych nauczycieli.

Rozpoznanie i ustalenie, jakie przejawy zachowań włączali badani w kategorię przemocy wobec dzieci, dokonane zostało na podstawie udzielonych przez nich odpowiedzi na otwarte pytanie ankiety: „Jakie formy zachowań dorosłych uznałaby Pani za przemoc wobec dziecka?” Uzyskane odpowiedzi zakwalifikowano do jednej z dwóch kategorii, tzn. definicji **wielowymiarowych** — obejmujących wszystkie formy przemocy (fizyczną, psychiczną, seksualną i zaniedbywanie), lub definicji **ograniczonych** — obejmujących tylko jedną czy też dwie formy przemocy. Wśród nauczycieli klas V—VIII 58% (29 osób)



Rys. 1. Przejawy i formy zachowań włączone przez badanych do kategorii „przemoc wobec dziecka” (w%)

Tabela 6

## Przejawy i formy zachowań włączone przez badanych do kategorii „przemoc wobec dziecka” (w %)

Przemoc fizyczna	%	Przemoc seksualna	%	Przemoc psychiczna	%	Zaniedbywanie	%
3. Kopanie, bicie pięściami na osłep	100	9. Zgwałcenie z użyciem siły fizycznej lub pod jej groźbą	100	24. Zamknięcie w ciemnym pomieszczeniu na kilka godzin	90	15. Pozostawianie bez pożywienia na dzień lub więcej	85
4. Systematyczne bicie „na wszelki wypadek”	98	10. Współżycie seksualne z dzieckiem bez użycia siły (np. przez przepokupstwa, namowę)	94	28. Świadome niszczenie ulubionych przedmiotów dziecka	85	16. Niezwracanie się o pomoc medyczną, gdy dziecko jest poważnie chore	85
8. Obeształdanie, przywiązywanie do sprzętów pasami itp.	98	11. Kontakt seksualny z dzieckiem, gdy wyraża ono zgodę	85	30. Grożenie dziecku, że wykluczy się je z rodziny, że je ktoś zabierze	83	17. Zaniedbywanie czynności higienicznych u małego dziecka	75
5. Wykręcanie ręki, ciągnięcie za ucho, włosy	94	12. Współżycie seksualne z innym dorosłym na oczach dziecka	85	23. Obrzucanie wyzwiskami	80		
1. Solidne lanie pasem za przewinięcie	75	14. Zachęcanie dziecka do świadczenia usług seksualnych innym osobom	85	22. Ośmieszanie, wyszydzanie	78		
6. Szarpanie, potrząsanie dzieckiem	60	13. Podniecające rozmowy z dzieckiem na tematy seksualne, pokazywanie mu obrazków pornograficznych	80	29. Mówienie dziecku, że jest głupie, nic nie warte	72		
2. Kilka klapsów, bicie za przewinięcie	12			21. Wyrażenia typu: „ty mi w życiu tylko przeszkadzasz”, „z tobą są same kłopoty”	68		
				26. Stosowanie porównań typu: „zachowujesz się jak kretyń”, „uczysz się jak osioł”	55		
				18. Nieokazywanie uczuć, miłości młodszemu dziecku, tzw. oschłość w wychowaniu	55		
				27. Wyrażenia typu „mama już cię nie kocha”	53		
				19. Wymaganie ścisłego przestrzegania stosunków surowych zasad, nadmierny rygoryzm	50		
				31. Stawianie nadmiernie wysokich wymagań	50		
				25. Odosobnienie dziecka w drugim pokoju na kilka godzin	45		
				20. Brak zainteresowania rozwojem dziecka, jego osiągnięciami	43		
				32. Ograniczanie lub zabranianie kontaktów z rówieśnikami	30		



badanych prezentowało definicje wielowymiarowe, a 42% (21 osób) definicje ograniczone. Wśród nauczycieli klas I—III w każdej z tych dwóch kategorii znalazło się po 50% (25 osób) nauczycieli. Występujące różnice między tymi grupami nauczycieli są nieistotne statystycznie ( $\chi^2 = 0,64$ ).

W celu uzyskania bardziej szczegółowego obrazu dotyczącego sposobu pojmowania przez nauczycieli przemocy nad dziećmi przedstawiono im listę 32 przykładów różnych zachowań rodziców wobec dzieci, aby badani nauczyciele zdecydowali, które z tych zachowań mają charakter przemocy. Rezultaty analizy przedstawia rysunek 1 i tabela 6.

## Znajomość możliwości i sposobów interwencji wobec występowania przemocy

### Dopuszczalność społecznej interwencji w rodzinie z problemami przemocy wobec dzieci

Zanim odpowiemy na pytanie dotyczące znajomości wśród nauczycieli możliwości i sposobów interwencji wobec zjawiska przemocy nad dziećmi, ustalmy, w jakim stopniu w ogóle nauczyciele dopuszczają możliwość społecznej ingerencji w sprawę rodziny w takich sytuacjach. Dane empiryczne potrzebne do tego ustalenia uzyskaliśmy na podstawie dokonanego przez nauczycieli wyboru jednej z trzech opcji zawartych w ankiecie:

- „Sposób postępowania rodziców z dziećmi, nawet jeśli stosują oni przemoc, jest ich prywatną sprawą i nikt nie powinien się wtrącać w ich życie”;
- „Ingerencja w życie rodziny jest dopuszczalna w przypadkach szczególnie drastycznych zachowań — krzywdzących dzieci (np. ciężkie pobicie, zgwałcenie itp.)”;

Tabela 7

#### Rodzaje postaw wobec stosowania przemocy nad dziećmi

Postawa	Nauczyciele kl. I—III	Nauczyciele kl. V—VIII	$\Sigma$
Radykalna	45	32	77
Warunkowa	4	17	21
Liberalna	1	2	3
$\Sigma$	50	50	100

$$\chi^2 = 10,687; df = 2; \alpha < 0,005$$

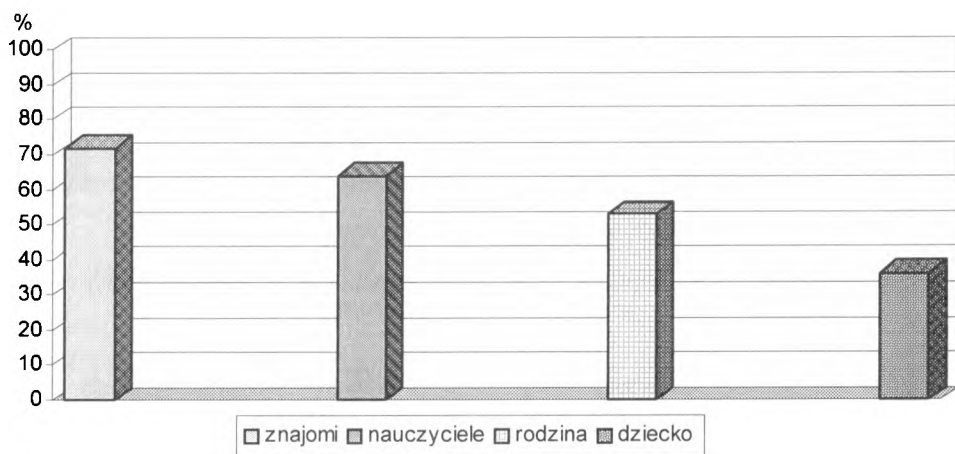
— „Stosowanie różnych form przemocy przez rodziców powinno być zawsze społecznie potępione i różnego rodzaju instytucje powinny w takich sytuacjach ingerować w życie rodziny”.

Na podstawie uzyskanych odpowiedzi wydzieliśmy trzy grupy postaw: 1) **radykalna** — uznawanie konieczności społecznej interwencji w takich wypadkach; 2) **warunkowa**; 3) **liberalna** — sprzeciwianie się możliwości ingerencji w rodzinę. Dane dotyczące tego podziału zawiera tabela 7.

Jak wynika z danych tabeli 7, przeszło trzy czwarte nauczycieli reprezentuje postawy radykalne, nakazujące zawsze społeczną ingerencję w życie rodzin, w których występują przypadki przemocy nad dziećmi. Jednocześnie dane te ujawniają znaczną statystycznie różnicę pomiędzy wydzielonymi grupami nauczycieli. Nauczyciele klas I—III są zdecydowanie bardziej radykalni w tej sprawie niż nauczyciele klas V—VIII, co może wynikać z różnic w zakresie wrażliwości opiekuńczo-pedagogicznej wśród tych grup nauczycieli.

### Postrzeganie własnej roli interwencyjnej względem przypadków przemocy wobec dzieci

W kolejnym pytaniu poproszono nauczycieli o wskazanie osób, które ich zdaniem powinny zgłaszać odpowiednim instytucjom przypadki występowania przemocy wobec dzieci w rodzinie. Uzyskane dane sprowadzono do czterech kategorii: 1) znajomi — 72%; 2) nauczyciele — 64%; 3) rodzina — 53%; 4) same dzieci — 36%. Wyniki przedstawia rysunek 2.

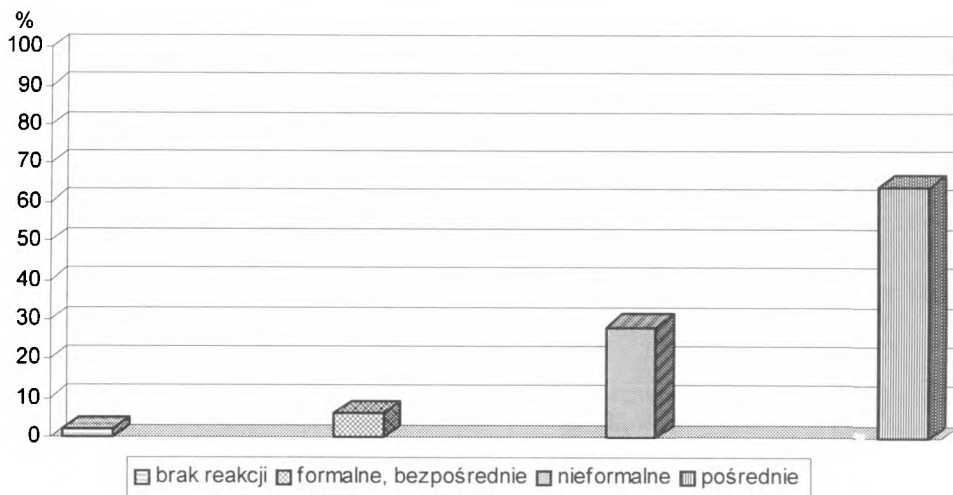


Rys. 2. Powinność zgłaszania przypadków przemocy wobec dzieci w opinii badanych nauczycieli (w%).

Jak wskazują dane rysunku 2 własną, aktywną rolę interwencyjną względem stwierdzanych przypadków przemocy wobec dzieci przewiduje dwie trzecie nauczycieli, natomiast jedna trzecia nauczycieli desygnuje do tej roli innych. Myślę, że nauczyciele dobrze przygotowani do swej pracy powinni prawie w całości deklarować swoją aktywną rolę w tego typu sytuacjach.

### Rodzaje własnych reakcji wobec dziecka

Uzyskane na ten temat wyniki badań (rys. 3) pozwoliły wyodrębnić cztery typy reakcji: 1) **reakcje pośrednie** (64%) — zgłoszenie przypadku przełożonemu, pedagogowi szkolnemu lub poradni pedagogiczno-psychologicznej; 2) **reakcje nieformalne** (28%) — samodzielne działanie badanych w celu dalszego rozpoznania przypadku lub podjęcia samodzielnej pomocy danej rodzinie; 3) **reakcje formalne, bezpośrednie** (6%) — natychmiastowe zgłaszanie przypadku przemocy lub jej podejrzenia organom ścigania; 4) **brak reakcji** (2%) — niepodjęcie żadnego działania.

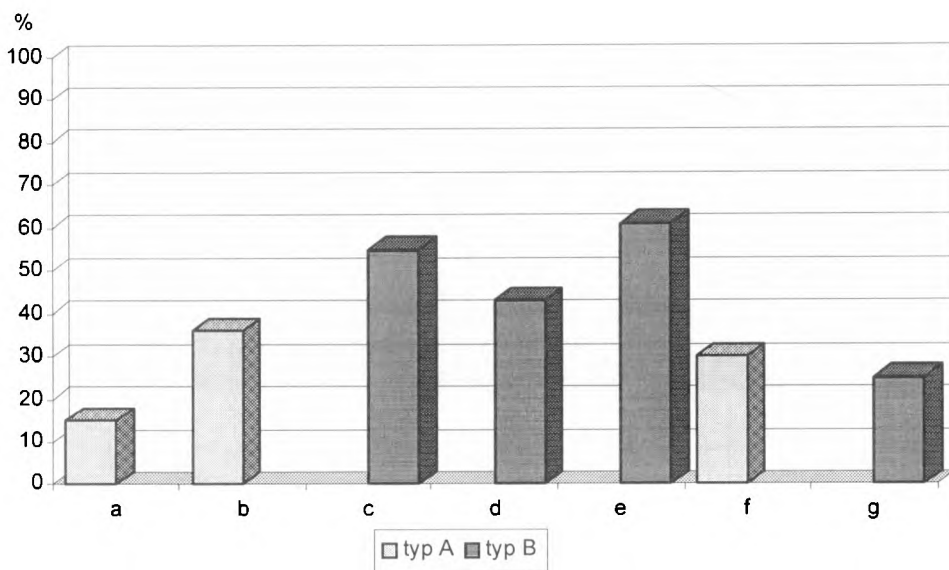


Rys. 3. Rodzaje własnych reakcji na podstawie deklarowanych zachowań (w%)

### Postulowane przez nauczycieli formy bezpośrednich działań praktycznych wobec przypadków przemocy

W celu ustalenia owych postulowanych przez nauczycieli bezpośrednich działań praktycznych wobec przemocy, zapytano ich, na czym, ich zdaniem,

powinna polegać pomoc w sytuacjach występowania w rodzinie tego zjawiska. Badani mogli wybrać spośród przedstawionych propozycji te, które uznali za słuszne, lub też przedstawić własne projekty. Uzyskane wyniki prezentuje rysunek 4.



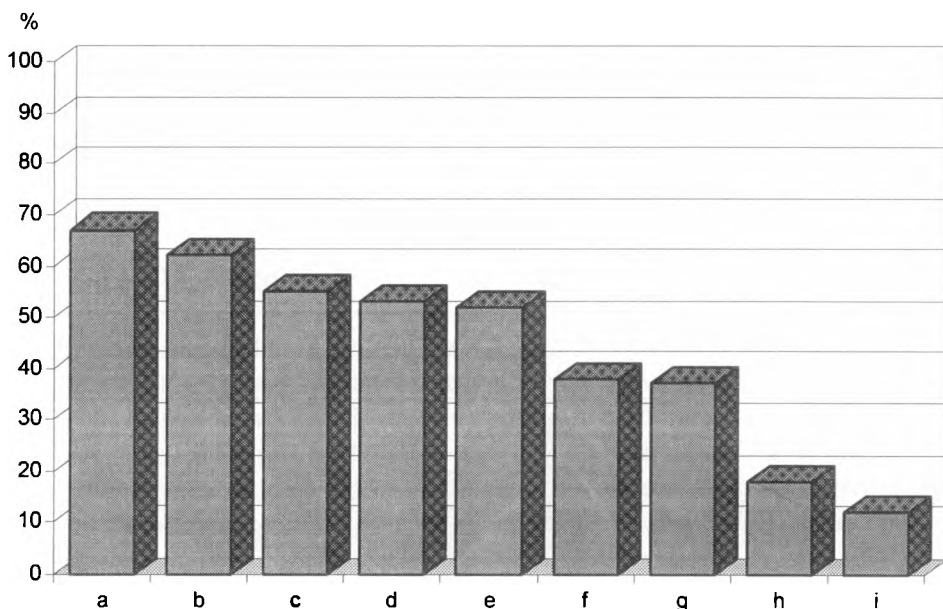
Rys. 4. Postulowane przez nauczycieli formy działań praktycznych wobec przypadków przemocy

Legenda: A — Stanowisko preferujące karanie oraz inne restrykcje w stosunku do rodziców (pkt. a, b, f)  
 B — Stanowisko preferujące udzielanie wsparcia rodzinie z problemami przemocy (pkt. c, d, e, g)

Uzykane wyniki badań wskazują, że wśród nauczycieli występuje pewna niewielka przewaga postaw „pomocowych” nad „restryktywnymi” w odniesieniu do sposobów rozwiązywania problemów przemocy w rodzinie.

### Postulowane przez nauczycieli kierunki działań ogólnospołecznych w zwalczaniu przemocy wobec dzieci w rodzinie

W celu ustalenia postulowanych przez nauczycieli owych ogólnospołecznych kierunków działań poproszono ich o ustosunkowanie się do przedstawionego w ankiecie katalogu przykładowych czynności — koniecznych, ich zdaniem, w tworzeniu warunków do zwalczania przemocy wobec dzieci w rodzinie. Uzyskane w tym zakresie wyniki przedstawia rysunek 5.



Rys. 5. Preferowane kierunki działań ogólnospołecznych w tworzeniu warunków do zwalczania przemocy wobec dzieci

Legenda: a — szkolenie nauczycieli, b — zaostreżenie przepisów prawnych, c — powoływanie instytucji specjalnych, d — edukacja rodziców przez szkoły, e — wprowadzenie obowiązku zgłaszania, f — edukacja społeczna przez massmedia, g — uodparnianie dzieci, h — rozbudowa systemu pomocy społecznej, i — prowadzenie specjalnych rejestrów

Rysunek 5 pozwala zauważyć, iż na pierwszym miejscu wśród „preferowanych kierunków działań” nauczyciele wymienili konieczność szkolenia nauczycieli w tym zakresie, z czym — w kontekście poprzednich wyników badań — należałoby się w pełni zgodzić.

## **Znajomość wśród nauczycieli instytucjonalnych i prawnych rozwiązań w zwalczaniu przemocy wobec dzieci**

### **Znajomość instytucji**

Wiedza nauczycieli na temat istniejących aktualnie w Polsce instytucji zajmujących się zwalczaniem przemocy wobec dzieci ma istotny związek

z podejmowaniem przez nich celowych i skutecznych reakcji na wykryte przypadki przemocy. Rozpoznania wśród badanych w tej kwestii dokonano za pomocą analizy ich odpowiedzi na otwarte pytanie: „Czy zna Pani jakieś instytucje w Polsce zajmujące się zwalczaniem przemocy wobec dzieci w rodzinie?”

W rezultacie analizy swobodnych wypowiedzi badanych ujawniono, że aż 46% spośród nich nie zna żadnej wyspecjalizowanej instytucji zajmującej się zwalczaniem przemocy wobec dzieci. Pozostali nauczyciele wymieniali takie instytucje, jak: organy ścigania, TPD, poradnie psychologiczno-pedagogiczne, MOPS, telefon zaufania, Wyspa. Odpowiednie dane empiryczne zawiera tabela 8.

Tabela 8

**Znajomość wśród nauczycieli instytucji zajmujących się zwalczaniem przemocy nad dziećmi**

Znajomość instytucji	Nauczyciele kl. I—III	Nauczyciele kl. V—VIII	$\Sigma$
Zna	32	22	54
Nie zna	18	28	46
$\Sigma$	50	50	100

$$\chi^2 = 4,026; df = 1; \alpha < 0,05$$

Z danych w tabeli 8 wynika, iż wśród nauczycieli prawie połowa nie zna instytucji wyspecjalizowanych w zwalczaniu przemocy wobec dzieci, co jest faktem żenującym. Lepiej w tym względzie wypadają nauczyciele klas I—III, podobnie jak w odniesieniu do innych poprzednich wskaźników.

**Znajomość przepisów prawa dotyczących problemów przemocy wobec dzieci**

W celu rozeznania, jaka jest wśród nauczycieli znajomość uregulowań prawnych dotyczących zwalczania przypadków przemocy nad dziećmi, zapytano badanych o znane im polskie przepisy prawne w tej kwestii. Uzyskane odpowiedzi ujawniły, że 71% badanych nauczycieli nie zna żadnych przepisów prawnych, a tylko 29% wymieniło Kodeks Rodzinny i Opiekuńczy oraz Konwencję Praw Dziecka. Odpowiednie dane zawiera tabela 9.

Tabela 9

**Znajomość przepisów prawa dotyczących przemocy nad dziećmi  
wśród nauczycieli**

Znajomość przepisów prawa	Nauczyciele kl. I—III	Nauczyciele kl. V—VIII	Σ
Zna	22	7	29
Nie zna	28	43	71
Σ	50	50	100

$$\chi^2 = 10,9278; df = 1; \alpha < 0,001$$

Tabela 9 wskazuje, iż nauczyciele bardzo słabo znają przepisy dotyczące zwalczania przemocy wobec dzieci, a w tym zakresie znacząco lepiej wypadają nauczyciele klas I—III niż klas V—VIII.