

# Wilhelmina Lepikówna

---

## Lampy starożytne w zbiorach Uniwersytetu lwowskiego

---

Collectanea Theologica 20/2, 199-208

---

1939

Artykuł został zdigitalizowany i opracowany do udostępnienia w internecie przez Muzeum Historii Polski w ramach prac podejmowanych na rzecz zapewnienia otwartego, powszechnego i trwałego dostępu do polskiego dorobku naukowego i kulturalnego. Artykuł jest umieszczony w kolekcji cyfrowej [bazhum.muzhp.pl](http://bazhum.muzhp.pl), gromadzącej zawartość polskich czasopism humanistycznych i społecznych.

Tekst jest udostępniony do wykorzystania w ramach dozwolonego użytku.

## NOTANDA.

### Lampy starożytne w zbiorach Uniwersytetu lwowskiego.

Lampy starożytne, znajdujące się na Uniwersytecie lwowskim, pochodzą z dwu źródeł: ze zbiorów Muzeum Biblijnego (lampy nr. porz. 1—9, 12—16, nr. inw. 30—48) i ze zbiorów Zakładu Archeologii Klasycznej U. J. K. we Lwowie (lampa nr. porz. 10 i 11, nr. inw. IV, 14 i IV, 15). Informacje o pochodzeniu względnie miejscu znalezienia kilku lamp zawdzięczam O. prof. Atanazemu Ficowi (lampy nr. porz. 12, 13, 14, 16)<sup>1)</sup>. Wartość badawcza omawianych lamp jest niewielka, bo tylko kilka z nich posiada dekoracje i napisy.

W niniejszym opracowaniu omówię poszczególne zabytki w porządku chronologicznym i — aby uniknąć powtarzań — zaznaczam, że wszystkie omawiane lampy sporządzone są z gliny, z tym, że lampy nr. 1—3 zostały wykonane na kole garncarskim, reszta zaś przy zastosowaniu glinianej formy lampowej.

1. Nr. inwentarza 30 (zob. tabl. II).

Szerokość zbiornika 11,5 cm., długość lampy 11,5 cm., wysokość lampy 4 cm. Gлина niestarannie oczyszczona koloru ceglastego; odbita jest część zagięcia brzeżnego oraz część brzegu czarki.

Lampa, sporządzona na kole garncarskim, ma kształt okrągłej, otwartej, a masywnie wykonanej czarki, której podstawą jest okrągła i stosunkowo wysoka płytka, a jednorazowe zagięcie brzegów czarki służy jako oparcie dla knota. Niepociągnięta farbą, posiada kolor naturalny. Lamp tego rodzaju używano na wielu terenach i przez długi okres czasu. Znano je w Egipcie<sup>2)</sup>, w Syrii i Palestynie<sup>3)</sup>, wreszcie w Grecji wyspiarskiej i lądowej<sup>4)</sup>. Pochodzi ona prawdopodobnie z Palestyny, a ze względu na to, że posiada płytkę podstawkową należy ją prawdopodobnie da-

<sup>1)</sup> Na tym miejscu pragnę złożyć O. Doc. Dr. Atanazemu Ficowi z K. serdeczne podziękowanie za łaskawe przekazanie mi do opracowania lamp starożytnych ze zbiorów Muzeum Biblijnego Uniwersytetu lwowskiego oraz za informacje, dotyczące pochodzenia poszczególnych zabytków.

<sup>2)</sup> Ebert, *Reallexikon der Vorgeschichte* I, str. 384.

<sup>3)</sup> Thomsen, *Palästina und seine Kultur in fünf Jahrtausenden*, str. 56, ryc. 23, 3, tab. 7; Sellin-Watzinger, *Jericho*, str. 141, ryc. 151, tab. 37, f. 62.

<sup>4)</sup> Hiller von Gaertringen, *Thera* t. II, str. 71, ryc. 266.

tować na epokę wczesno izraelską, t. j. na czasy około połowy trzynastego stulecia przed narodzeniem Chrystusa <sup>1)</sup>).

2. Nr. inwentarza 40 (tabl. I).

Szerok. zbiornika 5,8 cm., dług. lampy 8 cm., wysok. 3,4 cm. Gлина żółta; uszkodzona płytka podstawkowa i spód zbiornika.

Zbiornik jest okrągły i przykryty tylko wypukłym grzbietem, na którego wierzchu znajduje się dość dużych rozmiarów otwór wlewowy, opasany wokół szerokim, słabym pierścieniem plastycznym. Na końcu długiej szyjki, lekko spłaszczonej od strony górnej, znajduje się okrągło zakończony pyszczek z otworem knotowym we środku. Podstawę lampy tworzy niezbyt wysoka, okrągła płytka. Zbiornik został sporządzony na kole garncarskim, pyszczek natomiast wraz z szyjką wykonano ręcznie i następnie dolepiono do zbiornika.

3. Nr. inwentarza 33.

Szerokość zbiornika 5,4 cm., dług. lampy 7,3 cm., wysokość lampy 2,8 cm. Gлина brązowa, twardo wypalona, pyszczek odbity.

Kształt omawianej lampy jest podobny do lampy nr. 2 z tą różnicą, że pierścień plastyczny, otaczający otwór wlewowy, jest bardziej wypukły.

Lamp tego rodzaju używano głównie w Grecji i na wyspach Morza Egejskiego z końcem IV i w III wieku przed Chr. <sup>2)</sup>).

4. Nr. inwentarza 42.

Szerokość zbiornika 6,4 cm., dług. lampy 8,7 cm., wysokość 2,2 cm. Niepociągnięta farbą, glina jasno-żółta, część pyszczka odbita.

Doskonale okrągły zbiornik lampy ma za podstawę spłaszczenie denka. Nakrywę tworzy słabo wypukły grzbiet. Dość duży otwór wlewowy opasany jest wąskim pierścieniem plastycznym. Szyjka od strony górnej płaska kończy się pyszczkiem o zarysie przypominającym podstawę kowadła i stąd zwanym kowadełkowym.

5. Nr. inwentarza 34 (tabl. I).

Szerokość zbiornika 7 cm., dług. lampy 9,7 cm., wysokość 2,3 cm. Gлина koloru ceglatego silnie wypalona, kształt analogiczny do poprzedniej.

Lamp w rodzaju dwu ostatnich używano w Grecji, w Azji Mniejszej i w Italii od wieku II przed Chr. przez długi okres czasu, bo aż do pierwszego wieku po narodzeniu Chrystusa <sup>3)</sup>).

<sup>1)</sup> Ebert, str. 388; Thomsen, str. 56.

<sup>2)</sup> Broneer, *The Terracotta-lamps, Corinth IV, part II, str. 45—46, tab. III, 120, 126; Brants, Antike Terracotta-lampen, tab. I 28.*

<sup>3)</sup> Walters, *Catalogue of the Greek and Roman lamps in the British Museum, tab. XL, forma 42; Broneer, str. 56, tab. V, 285; Waldhauer, Antyczne światłyńki, tab. III, 40.*

## 6. Nr. inwentarza 38.

Szerokość zbiornika 6,8 cm., dług. lampy 9,3 cm., wysok. lampy 3 cm., niegdyś pociągnięta farbą brązową. Zbiornik lampy od strony podstawy i na grzbiecie silnie uszkodzony.

Podstawą zbiornika jest spłaszczenie denka. Dość duży otwór wlewowy, umieszczony na wierzchu grzbietu, jest opasany dwoma słabymi pierścieniami plastycznymi. Niezbyt wypukły grzbiet, podobnie jak i spłaszczona od strony górnej dość długa szyjka, są ozdobione ornamentem promieniowym. Pyszczyk kończy się prawie prosto.

## 7. Nr. inwentarza 45 (tabl. 1).

Szerokość zbiornika 6,6 cm., dług. lampy 9,2 cm., wysok. 2,8 cm. Gлина żółta. Niegdyś pociągnięta farbą brązową. Całość na ogół dobrze zachowana.

Podstawa omawianej lampy, kształt zbiornika i ornament promieniowy są podobne lampie poprzednio omówionej, choć pierścień plastyczny, otaczający otwór wlewowy, jest odsunięty znacznie od tego ostatniego, bardziej plastyczny i wyższy. Przedłużenie pierścienia plastycznego dochodzi jednym pasmem aż do otworu knotowego, który mieści się w okrągło zakończonym pyszczku.

## 8. Nr. inwentarza 35.

Szerokość zbiornika 6,4 cm., dług. lampy 8 cm., wysokość 3 cm. Gлина jasno żółta, pyszczyk wraz z częścią szyjki odbity. Niegdyś pociągnięta farbą koloru ceglatego.

Kształty omawianej lampy są na ogół podobne do lamp nr. 6 i 7. Podstawę tworzy również spłaszczenie zbiornika, ale wskutek tego, że zostało ono obrysowane, sprawia wrażenie niskiej płytki podstawkowej. Grzbiet ukształtowany jest dwudzielnie w taki sposób, że część grzbietu bliższa otworu wlewowego, który, jak zazwyczaj, opasany jest pierścieniem plastycznym, uformowana jest zupełnie poziomo, a dopiero pozostała, zewnętrzna część grzbietu posiada zwykły spadek. Cały grzbiet jest ozdobiony ornamentem promieniowym.

Lamp w rodzaju trzech ostatnio omówionych używano głównie w Grecji, Palestynie i Afryce w czasie od połowy II i przez wiek I przed narodzeniem Chrystusa <sup>1)</sup>.

## 9. Nr. inwentarza 37 (tabl. 1).

Szerokość zbiornika 6,3 cm., dług. lampy 7,6 cm., wysok. 3,7 cm. Gлина żółta, pyszczyk odbity. Ślady farby ciemnobrązowej.

Zbiornik posiada z lewej strony występ w kształcie guza, dzięki czemu a również wskutek znacznej szerokości szyjki lampa

<sup>1)</sup> Kaufmann, Ägyptische Terrakotten, ryc. 127; Deonna, Les lampes antiques trouvées à Délos, B. C. H. 1908, 32, str. 156; Sellin-Watzinger, tab. 40 J 9, str. 148; Thomsen, str. 56, ryc. 22, 5.

przypomina kształtem delfina. Występ boczny zaakcentowano i uwydatniono przez pręgi i nacięcia, umieszczone u jego nasady i szczytu. Grzbiet lampy ozdobiony jest ornamentem promienistym. Trzy łukowe nacięcia oddzielają szyjkę od zbiornika. Podstawę lampy tworzy spłaszczenie zbiornika obwiedzione wokół linią. Niezachowany pyszczyk lampy kończył się najprawdopodobniej trójkątnie. Lamp w rodzaju omówionej używano głównie w Grecji, Afryce i Italii od połowy II i przez cały wiek I przed Chrystusem<sup>1)</sup>.

10. Nr. inwentarza IV, 14 (tabl. III).

Szerokość zbiornika 7 cm., długość lampy 10 cm., wysokość 3,2 cm. Gлина żółta, część dysku wokół otworu wlewowego odbita.

Lampa ta wyróżnia się bardzo starannym opracowaniem. Zbiornik jej jest doskonale okrągły i odpowiada półkuli o promieniu 2,5 cm. Nakrywę jego tworzy silnie do wnętrza zbiornika zakleszczony dysk, opasany wokół trzema pierścieniami. Dysk jest ozdobiony nagim, skrzydlatym Amorkiem, kroczącym z prawa na lewo po zaznaczonym linią falistą pod jego stopami gruncie. Niesie on przed sobą w podniesionych nieco do góry rękach jakiś przedmiot, przypominający wyglądem kosz lub róg obfitości<sup>2)</sup>. Po lewej stronie Amorka znajduje się otwór wlewowy, w stanie obecnym powiększony i zniekształcony wskutek odbicia. Krótka szyjka od strony górnej zupełnie płaska ozdobiona jest po obu bokach starannie wymodelowanymi i symetrycznie rozmieszczonymi, plastycznymi wolutkami. Na szyjce tuż za ostatnim pierścieniem, okalającym dysk, widoczna jest podłużna, mała szparka. Jedni uważają, że służyła ona do regulowania knota, inni, że ułatwiała dopływ do wnętrza zbiornika powietrza potrzebnego przy spalaniu<sup>3)</sup>.

Podstawę lampy tworzy niska płytką, na której widoczne są litery PA, zapewne skrót nazwiska wytwórcy, wypisane rylcem na wilgotnej jeszcze glinie płytki podstawkowej, a więc przed wypaleniem lampy<sup>4)</sup>. Omawiana lampa była dwukrotnie pociągana farbą, pierwszy raz farbą koloru terakoty, drugi raz farbą brązową. Lampy o analogicznych kształtach, dekoracjach i napisach były w użyciu począwszy od epoki augustowskiej przez cały I wiek po Chr. w całym basenie Morza Śródziemnego, głównie jednak w jego zachodniej części, choć dotarły

<sup>1)</sup> Broneer, str. 61—66, typ XVII i XVIII; Deonna, str. 164, ryc. 25; Walters, str. 44 i nast., tab. XL, forma 50; Brants, tab. I, 116, 121, 122—128.

<sup>2)</sup> Por. Iványi, Pannonische Lampen, tab. IV, 7.

<sup>3)</sup> Fremersdorf, Römische Bildlampen, str. 35 i n.

<sup>4)</sup> Corpus Inscriptionum XV, I, cz. II, str. 794, nr. 6267 a, e; Broneer, str. 171, nr. 412, tab. XXX.

one również i do odległych części Europy Środkowej, jak np. do naszego Podola<sup>1)</sup>.

11. Nr. inwentarza IV, 15 (tabl. I).

Szerokość zbiornika 6,3 cm., długość lampy 9,5 cm., wysok. 3,2 cm. Gлина ceglasta, niedokładnie oczyszczona, prawie cały dysk odbity. Całość niepociągnięta farbą, posiada naturalny ceglasty kolor po wypaleniu.

Okrągły zbiornik lampy, z lewego boku nieco uszkodzony, posiada nakrywę złożoną z niewielkiego dysku oraz z grzbietu. Grzbiet oddzielony jest od dysku silnym, wypukłym pierścieniem plastycznym, który przechodzi dwoma pasmami przez długą szyjkę lampy, tworząc na niej kanalik i opasuje otwór knotowy. Na grzbiecie są rozmieszczone trzy plastyczne guzy, jeden naprzeciw pyszczka, dwa pozostałe symetrycznie po obu stronach zbiornika bliżej szyjki. Na podstawie lampy znajduje się koliste wgłębienie, na którego powierzchni umieszczony jest stempel z nazwiskiem wytwórcy VIBIANI, wyciśnięty od razu z formy lampowej w postaci plastycznych liter.

Lampy rodzaju omawianej były w użyciu głównie w północnej Italii oraz w północnych prowincjach państwa rzymskiego, rzadziej występują w Grecji, Azji Mniejszej i Afryce<sup>2)</sup>. Loeschcke datuje powstanie tego typu lamp na ostatnie dwudziestopięcioletnie I wieku po Chr. oraz na wiek II i III po narodzeniu Chr.<sup>3)</sup>. W odległych jednakowoż częściach imperium rzymskiego, jak np. w Pannonii były one w użyciu jeszcze w IV wieku po Chr.<sup>4)</sup>. Zasługuje też na wzmiankę fakt, że stempel Vibiani występuje jedynie na lampach w rodzaju omawianej<sup>5)</sup>.

12. Nr. inwentarz 48 (tabl. III).

Lampa z Thasos, szerok. zbior. 7,5 cm., długość lampy 10,1 cm., wysok. 3,1 cm. Gлина ciemno-żółta, część dysku wraz otworem wlewowym odbita. Niegdyś pociągnięta farbą koloru bordowego.

Okrągły zbiornik lampy posiada nakrywę złożoną z dysku oraz z grzbietu. Obydwie części nakrywy są oddzielone od siebie pierścieniem plastycznym. Lampa posiada imadło w postaci masywnej, od strony górnej porowkowanej, okrągłej płytki z otworem. Podstawą lampy jest płytka, ograniczona od zewnątrz i we-

<sup>1)</sup> Loeschcke, Lampen aus Vindonissa, str. 225, tabl. I, typ IV; Deonna, st. 169 i n. ryc. 35; Iványi, tabl. XV; Brants, tab. III, Bronneer, tab. X rząd pierwszy; Wiegand-Schrader, Priene, str. 453, ryc. 189 i 190.

<sup>2)</sup> Loeschcke, str. 255 i n., tabl. I, typ. IX i X; Iványi, tab. XLVIII—LII, str. 15—19; Broeneer, tab. XI rząd pierwszy, str. 87, C. I. L. tab. III, 5, 6, nr. 6737.

<sup>3)</sup> l. c. str. 270.

<sup>4)</sup> Iványi, str. 19.

<sup>5)</sup> Iványi, str. 32.

wnątrz dwoma pierścieniami i zaopatrzona na środku w plastyczny punkt. Malutki, półokrągły pyszczek przylega wprost do zbiornika, od którego oddziela go linia, która wraz z linią konturową pyszczka naśladuje kształtem serce. Grzbiet ozdobiony jest kymationem, a dysk biustem Ateny, z głową widoczną z lewego profilu, a pozostałą częścią biustu w widoku trzech czwartych *en face*. Atena ubrana jest w peplos spięty na ramionach w taki sposób, że ramiona i ręce pozostają niezakryte, na piersi ma zawieszoną egidę. Na długie i opuszczone wolno włosy ma nałożony koryncki hełm z długą kitą.

Lampy podobnych kształtów, a nierzadko i dekoracji, były w użyciu przez cały wiek II i III po narodzeniu Chrystusa i to w całym basenie Morza Śródziemnego, głównie jednak w Grecji i na terenach, pozostających pod wpływami greckimi<sup>1)</sup>. Jako najbliższą analogię podają lampy z ateńskiego Kerameikosu<sup>2)</sup> oraz z Koryntu<sup>3)</sup>.

13. Nr. inwentarza 47 (tabl. I).

Lampa z Rzymu, szerok. zbior. 6,8 cm., dług. lampy 8,8 cm., wysok. 4 cm. Głina ciemno-żółta, zbiornik z prawej strony lekko uszkodzony. Pociągnięta farbą brązową.

Omawiana lampa została wykonana bardzo niestarannie, tak np. uszko w kształcie masywnej, trójkątnej płytki posiada w miejscu zwykłego otworu tylko dwa wgłębienia. Nakrywę lampy tworzy mały dysk z dużym otworem wlewowym oraz wypukły grzbiet o większych od dysku rozmiarach. Grzbiet ozdobiony jest plastycznym ornamentem brodawkowym. Półokrągły pyszczek lampy połączony jest bezpośrednio ze zbiornikiem w taki sposób, że aż otwór knotowy wchodzi w zarys grzbietu. Podstawę lampy tworzy silny pierścień plastyczny. Na powierzchni podstawy widoczne są wyciśnięte litery AS, niewątpliwie skrót nazwiska wytwórcy. Jako najbliższą analogię do omawianej lampy podają identyczną z nią zarówno pod względem kształtów jak i dekoracji i napisu, a zarazem miejsca pochodzenia lampę z Rzymu<sup>4)</sup>. Lamp tego rodzaju używano i produkowano je w wieku II i III po narodzeniu Chrystusa w całym niemal basenie Morza Śródziemnego<sup>5)</sup>.

14. Nr. inwentarza 32 (tabl. II).

Lampa z Palestyny z Abu-Ghosh, szerok. zbior. 6,9 cm., dług. lampy 10,1 cm., wysokość 3,5 cm. Głina koloru piaskowego, stan zachowania dobry.

<sup>1)</sup> Broneer, str. 190, tab. XII, 582; Waldhauer, tab. XLV, 476; Walters, nr. 1207—1209, tab. XXXV, 1207; Brants, tab. V, 695.

<sup>2)</sup> Arch. Jahrb. 1915. 30, Anzeiger 121 i n., ryc. 8.

<sup>3)</sup> Basset, The Cave at Vari, Terracota-lamps, Amer. Journ. 1903, 7, str. 343.

<sup>4)</sup> C. I. L. str. 859, nr. 6762, tab. III, forma 30.

<sup>5)</sup> Broneer, tab. XVI, 1181; Waldhauer, tab. XXXI, 301.

Owalny zbiornik lampy jest silnie wydłużony. Na szczycie wypukłego grzbietu znajduje się duży otwór wlewowy, otoczony trzema pierścieniami plastycznymi. Ostatni z pierścieni przechodzi jako plastyczna pręga przez grzbiet i opasuje również otwór knotowy, umieszczony na węższym i bardziej wydłużonym końcu owalnego zbiornika. Plastyczne pręgi ozdabiają grzbiet, rozbiegając się po obu jego stronach od plastycznego punktu, umieszczonego na grzbiecie naprzeciw pyszczka. Podstawę lampy tworzy podwójny, plastyczny pierścień. Lampa jest od strony dolnej niepociągnięta farbą, grzbiet ma powleczony roztworem z jaśniejszej gliny. Lamp tego rodzaju używano głównie w Palestynie i Syrii w IV i V wieku po narodzeniu Chrystusa <sup>1)</sup>.

15. Nr. inwentarza 31 (tabl. II).

Szerokość zbior. 5,7 cm., dług. lampy 7,8 cm., wysokość lampy 2,5 cm. Gлина żółta, zbiornik po lewej stronie lekko uszkodzony przez odbicie. Ślady farby terakotowej.

Lampa, podobnie jak lampa poprzednio omówiona, posiada kształt owalny. Na szczycie grzbietu znajduje się duży otwór wlewowy, opasany pojedynczym pierścieniem plastycznym. Podstawę lampy tworzy pierścień podstawkowy. Na środku podstawy znajduje się mała, kolista wypukłość. Grzbiet ozdobiony jest ornamentem geometrycznym, złożonym z potrójnych, koncentrycznie ułożonych rombów, które, stykając się ze sobą, okalają otwór wlewowy. Czworokąt, leżący naprzeciw pyszczka ma w środek wpisane koło. Obok pyszczka są umieszczone dwie spirale. Cały ornament jest silnie starty. Lamp tego rodzaju używano w wieku IV i V po Chrystusie na tych samych terenach co lamp w rodzaju poprzednio omówionej <sup>2)</sup>.

16. Nr. inwentarza 41 (tabl. II).

Lampa z Egiptu, szerok. zbior. 6,9 cm., dług. lampy 8,7 cm., wysok. 3,4 cm. Gлина koloru brązowego, bardzo twarda i twardo wypalona.

Omawiana lampa ma zbiornik owalny, jest jednak od obu poprzednich znacznie masywniejsza i bardziej twardo wypalona. Grzbiet lampy, będący jej nakrywą, posiada dekorację plastyczną w postaci żaby. Otwór wlewowy mieści się na grzbiecie żaby, natomiast otwór knotowy, uformowany jako jakiś bliżej nieokreślony owad, chwytny przez żabę, znajduje się na końcu wydłużenia lampy między łapami żaby a jej łebkiem. Z tyłu żaby umieszczone są w szeregu trzy koła, z których każde składa się z trzech kół współśrodkowych. Podstawę lampy tworzy spłaszczenie zbiornika kształtu owalnego. Na postawie wyciśnięty

<sup>1)</sup> Miltner, Die antiken Lampen in Eisenstadt-Öster. Jahreshette XXIV; Beiblatt, str. 174, ryc. 74 z prawej; Brants, tab. VII, 1056 i 1057.

<sup>2)</sup> Schumacher, str. 189, ryc. 292; Thomsen, tab. VII rząd drugi, lampa piąta.



jest stempel w postaci monogramu Chrystusa, umieszczonego na kotwicy.

Lamp o tego rodzaju kształtach i dekoracjach używano głównie w Egipcie<sup>1)</sup>, gdzie żabę uważano za symbol żywotności i odradzania się przyrody, a z czasem przez chrześcijan za symbol zmartwychwstania<sup>2)</sup>. Lampa ta pochodzi prawdopodobnie z wieku IV po narodzeniu Chrystusa, gdyż według Schulztego<sup>3)</sup> dopiero po roku 323 monogram Chrystusa w takiej formie i zestawieniu pojawił się na lampach chrześcijańskich.

*Lwów*

*Wilhelmina Lepikówna.*

#### SUMMARIUM.

#### G. Lepik, De lampadibus veteribus in collectione Universitatis Joanneo-Casimiriana Leopoli conservatis.

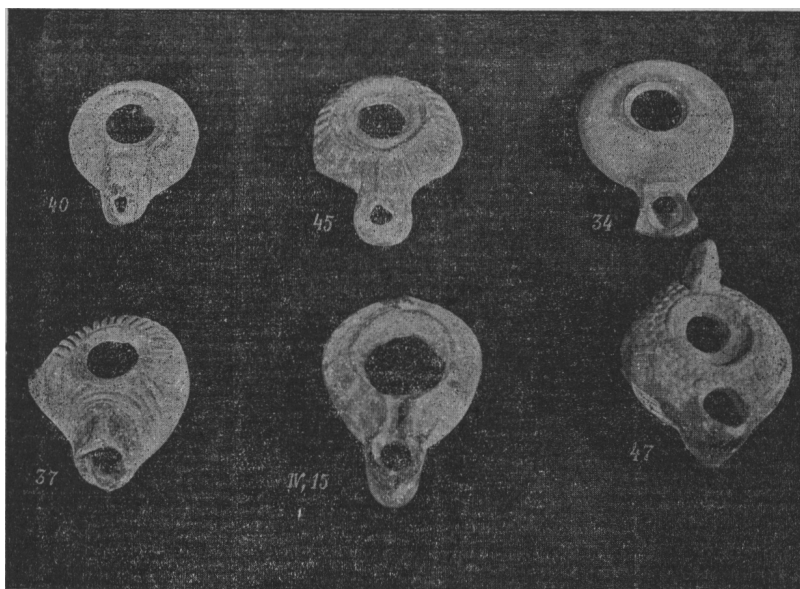
In Universitatis Leopoliensis collectionibus, scil. in Musaeo Biblico atque in Instituto Archaeologiae Classicae inveniuntur plures lampades antiquae, quarum origo, descriptio et valor hisce exponitur. Praedictae lampades praesertim in Palaestina sunt inventae; antiquissima earum ad saeculum XIII ante Christum n. pertinet, non desunt autem quarum ortus vestigiis saec. IV post Christum n. indicatur.

---

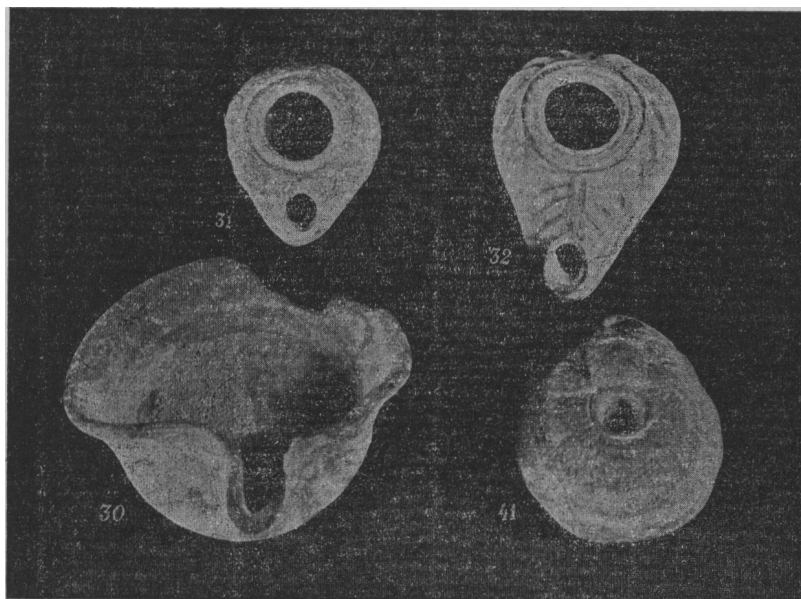
<sup>1)</sup> Kaufmann, ryc. 130 rząd trzeci i czwarty; Brants, tab. VII, 1071, 1073.

<sup>2)</sup> Perdrizet, Bronzes grecs d'Égypte de la collection Fouquet, str. 81.

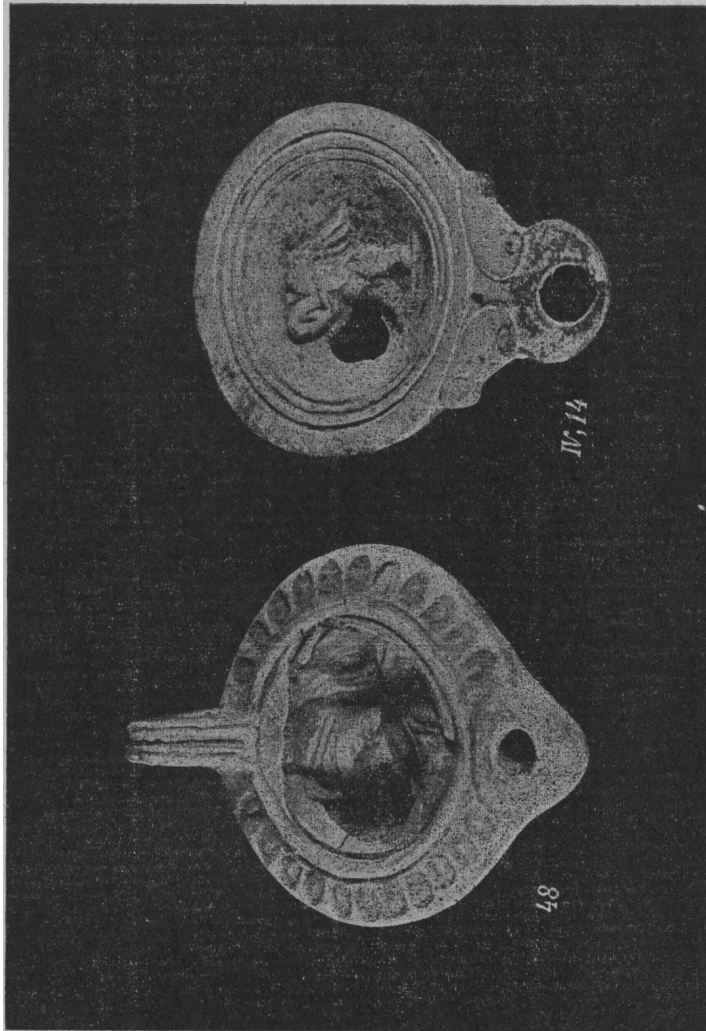
<sup>3)</sup> Katakomben V, 123.



Tabl. I.



Tabl. II.



**Tabl. III.**