

Anna Wirowska

Konflikt o Górski Karabach : problem azerskich przesiedleńców = Conflict over Nagorno-Karabakh : problem of azerbaijani integrally displaced persons

Doctrina. Studia społeczno-polityczne 9, 307-315

2012

Artykuł został opracowany do udostępnienia w internecie przez Muzeum Historii Polski w ramach prac podejmowanych na rzecz zapewnienia otwartego, powszechnego i trwałego dostępu do polskiego dorobku naukowego i kulturalnego. Artykuł jest umieszczony w kolekcji cyfrowej bazhum.muzhp.pl, gromadzącej zawartość polskich czasopism humanistycznych i społecznych.

Tekst jest udostępniony do wykorzystania w ramach dozwolonego użytku.

Anna Wirowska

Konflikt o Górski Karabach. Problem azerskich przesiedleńców

Conflict over Nagorno-Karabakh. Problem of azerbaijani internally displaced persons

Streszczenie:

Według rankingu ONZ Azerbejdżan jest jednym z czołowych państw, na których terenie występuje wysoki odsetek przesiedleńców. Mniej więcej co ósmy Azerbejdżanin przynależy do jednej z tych grup. Sprawę pogarsza fakt, że ok. 79 % przesiedleńców cierpi z powodu ubóstwa lub społecznej dyskryminacji. Sytuacja ta jest rezultatem konfliktu między Armenią a Azerbejdżanem o Górski Karabach, który rozpoczął się u schyłku lat 80-tych. Pierwsze migracje rozpoczęły się w 1987 roku, a zakończyły w 1991 i dotyczyły głównie Azerów i Ormian powracających do ojczyzny (około 500.000 wszystkich razem).

W 1988 sytuacja w regionie była już bardzo groźna i prawie nikt nie potrafił przejąć nad nią kontroli. Zaczęło dochodzić do pogromów, w wyniku których zginęło wielu ludzi w Sumgait i Baku. W latach 1992-94 doszło do regularnej wojny między Armenią i Azerbejdżanem. Gdy miały miejsce największe migracje, wielu Azerów i Kurdów musiało opuścić swe domy z powodu ormiańskiej inwazji w Szuszi i Chodźali. Najbardziej traumatyczne wydarzenia miały miejsce w roku 1993, podczas których Azerbejdżan utracił 13% swego terytorium, a wszystkich ludzi stamtąd zmuszono do wyniesienia się. W maju 1994, pod auspicjami WNP, podpisano zawieszenie broni między tymi dwoma poradzieckimi państwami. Od tego czasu między Azerbejdżanem i Armenią ma miejsce coś, co można nazwać „stanem pokojowo-wojennym”. Prace nad przywróceniem pokoju, w które zaangażowane są Mińska grupa OBWE (z Rosją, USA, Francją) oraz ONZ, wciąż trwają bez powodzenia. Niemożliwy będzie potencjalny powrót przesiedleńców nawet w następnej dekadzie. Jest to związane z nieuregulowanym statusem Górskiego Karabachu i Korytarza Laczyńskiego (stanowiącego strefę buforową).

Summary:

According to UN report Azerbaijan is ranked as one of the top countries with the vast majority of refugees and internally displaced persons- every eight Azerbaijani citizen belongs to one of these groups. What makes that matter worse is that 79% of IDP's suffers from poverty or social discrimination. That situation is a result of the conflict between Armenia and Azerbaijan over Nagorny Karabakh which broke out in the end of 80s`. The first migrations started in 1987 and finished in 1991 and concerned mainly Azerbaijanis and Armenians going back to their motherlands(around 500.000 people all together). In 1988 situation in the region was getting very serious and hardly nobody

could take control over it. Rallies started to turn into pogroms and a lot of people were killed in Sumgait and in Baku. In 1992-1994 a regular war broke out between Armenia and Azerbaijan. That is when the biggest migrations took place- Azerbaijanis and Kurds had to leave their homes because of the Armenian invasion on Shushi and Khodzaly. The most traumatic event occurred in 1993- Azerbaijan lost 13% of its territory and all people leaving there were forced to move out. In May 1994 a ceasefire under auspicious of CIS was signed between these two former-Soviet countries. Since then, something what might be called "a peace-war state" between Armenia and Azerbaijan has been existing. The peacemaking process is still in progress- there are OSCE Minsk Group (with Russia, USA, France) and UN working on that- unsuccessfully. The potential IDP's comeback will be impossible even in next decade. That is connected with unsettled status of Nagorny Karabakh and Lachin corridor (which is a buffer zone).

Słowa kluczowe: przesiedleńcy, dyskryminacja, konflikty etniczne, obszar poradziecki

Key words: discrimination, ethnic conflicts, post-Soviet territories

Azerbejdżan to państwo położone na Kaukazie Południowym. Tym co szczególnie charakteryzuje ten stosunkowo niewielki obszar, jest obecność na nim około stu różnych grup narodowościowych i etnicznych. Położenie geopolityczne Azerbejdżanu ma ogromny wpływ na jego obecną sytuację demograficzną. Według rankingu ONZ Azerbejdżan stanowi jeden z czołowych państw, na których terenie znajduje się wysoki odsetek osób przesiedlonych lub uchodźców. Średnio, jeden z ośmiu mieszkańców Azerbejdżanu przynależy do wymienionych grup.

Osoby przesiedlone są często mylnie określane mianem uchodźców, a przecież ich status różni się. Przesiedleńcy zmieniają miejsce zamieszkania pod wpływem przymusu, jednakże nie przekraczają granic państwowych. Głównymi przyczynami zmuszającym tych ludzi do migracji są konflikty zbrojne, masowa przemoc, łamanie praw obywatelskich, czy katastrofy ekologiczne. Każde państwo na terenie którego znajdują się osoby przesiedlone jest zobligowane do udzielenia im pomocy. Poza tym, że przesiedleńcy są pełnoprawnymi obywatelami konkretnego kraju, to znajdują się również pod kontrolą międzynarodowego prawa humanitarnego.

Przesiedlenia ludności na terenie Azerbejdżanu są rezultatem ormiańsko-azerbejdżańskiego konfliktu karabachskiego, który nasilił się na początku lat 90 XX w. Od połowy XIX w. datuje się powrót ludności ormiańskiej na obszar Górskiego Karabachu. Natomiast początki konfliktu na tle etnicznym związane są ze schyłkową pozycją polityczną dwóch mocarstw euroazjatyckich - Imperium Rosyjskiego i Imperium Otomańskiego. W wyniku rozpadu tych dwóch gigantów narodziły się młode państwa Południowego Kaukazu oraz ich nacjonalizmy.

Armenia, po raz pierwszy od wielu stuleci, stała się zdolna do skonstruowania własnego organizmu państwowego. W latach 1918-1920 w nowym

państwie nie chciano obcych etnicznie elementów. Władze oczekiwały powrotu ormiańskiej diaspory do ojczyzny, dlatego były niechętne „Turkom” – Azerom i Kurdom. Negatywne odczucia wobec ludności o tureckim rdzeniu etnicznym miały swoją genezę w wydarzeniach z 1915 r. Wtedy to, w wyniku rewolucji młodotureckiej, na obszarze dzisiejszej Turcji dokonano rzezi Ormian. Ludność, której udało się przeżyć uciekała na tereny Imperium Rosyjskiego. Dla powojennej (po I wojnie światowej) Armenii, zasadniczym celem stało się uzyskanie monolitycznego etnicznie społeczeństwa. Z kolei dla azerbejdżańskich elit priorytetem było wyznaczenie kryteriów określających naród azerbejdżański.

Władza państwowa w Armenii i Azerbejdżanie została objęta przez nacjonalistyczne ugrupowania polityczne, co dodatkowo utrudniało osiągnięcie porozumienia. Młode, niedoświadczone i do tego skłócone państwa, nie potrafiły osiągnąć porozumienia. Dlatego też, w rozwiązywanie ich problemów zaangażowały się państwa trzecie – przede wszystkim Rosja, jako stronniczka Armenii i Turcja, popleczniczka Azerbejdżanu. Granice między nowymi państwami były płynne, a ich ludność zamieszkiwała zarówno po jednej, jak i po drugiej stronie. Głównymi miejscami zapalnymi stały się prowincje – Nachiczewan, Zangezur oraz Karabach¹. W dwóch pierwszych ośrodkach sprawę rozwiązano brutalnie, niemniej jednak skutecznie. W prowincji Zangezur Ormianie dokonali spalania azerbejdżańskich wiosek i przesiedlenia ludności. Nachiczewan, dzięki mediacjom tureckim, został przyznany Azerbejdżanowi. Statusu politycznego Górskiego Karabachu nie dało się rozwiązać w ten sposób. Mimo iż, terytorium to było głównie zamieszkane przez Ormian, to nie posiadało ono praktycznie żadnego połączenia z Armenią. Pierwsze walki na tym obszarze, o miasto Szuszi, miały miejsce w 1905 r.

Długotrwały konfliktu zbrojny wokół Górskiego Karabachu trwał od marca 1918 do kwietnia 1920 r.². Wejście Armii Czerwonej na Kaukaz Południowy zakończyło wojnę, a wkrótce potem zapadły pierwsze ustalenia dotyczące problemu karabachskiego. Już w 1921 r. w ramach Kaukaskiego Biura Centralnego Komitetu Rosyjskiej Komunistycznej Partii (bolszewickiej) przeprowadzono rozmowy dotyczące rozwiązania konfliktu. Ze wszystkich spornych kwestii terytorialnych między Azerbejdżanem a Armenią, problem karabachski był najbardziej skomplikowany. Górski Karabach zamieszkiwali w ok. 94% Ormianie, mający ściśle związki kulturowe i historyczne z Armenią. Z drugiej strony, ten obszar oddzielony był od macierzy wysokimi górami. Karabach w naturalny sposób został wepchnięty w objęcia Azerbejdżanu, z którym posiadał liczne związki ekonomiczne. Mimo, iż odwiecznym sojusznikiem

¹ Zob. T. de Waal, *Black Garden. Armenia and Azerbaijan through peace and war*, New York/ London 2004, s. 127-128.

² Zob. *Nagorny Karabakh v 1918-1923 gg: sbornik dokumentov i materialov*, dokument nr 297, Erewań 1992.

Rosjan była Armenia, to decyzja w sprawie statusu Górskiego Karabachu została podjęta na korzyść Azerbejdżanu³.

W czasach radzieckich konflikt o Górski Karabach został uśpiony. Jednakże już w trakcie największych przemian politycznych w ZSRR można było dostrzec przejawy niezadowolenia. Mobilizacja Ormian trwała nieprzerwanie, a jej szczególna intensywność przypadła na okres tuż po II wojnie światowej, w latach 60 i 70 i wreszcie w połowie lat 80 XX w., na fali pierestrojki. Pierwsze protesty ormiańskie miały charakter odśrodkowy, a brali w nich udział mieszkańcy Karabachu. Od początku lat 60 XX w. próbowano doprowadzić do przyłączenia obszaru Górsko Karabachskiego Obwodu Autonomicznego do Armeńskiej SSR drogą pokojową. Jakkolwiek, dopiero w wyniku reform przeprowadzonych przez Michaiła Gorbaczowa, po 1985 r., pojawił się nowy, sprzyjający klimat polityczny. Ormianie podjęli aktywne działania na rzecz włączenia terytorium Górskiego Karabachu do macierzy.

Do 1988 r. w Górskim Karabachu ludzie żyli normalnie, nic nie wskazywało na to, że w przeciągu sześciu lat region ten obróci się w ruinę. Thomas de Waal, amerykański korespondent pisze, iż

[...] pod koniec lat 80 XX w. przeciętny człowiek w Armenii nie miał pojęcia o tym, gdzie leży Karabach(...). Nie stanowił on również pola zainteresowania azerbejdżańskich intelektualistów, gdyż nie wiedzieli, że może on stanowić jakikolwiek problem dla Ormian⁴.

Na początku 1988 r. wybuchły pierwsze demonstracje związane z aktualnym statusem Górskiego Karabachu. 20 lutego 1988 r. karabachscy Ormianie przyjęli rezolucję o przyłączeniu konfliktowego obszaru do Armeńskiej Socjalistycznej Republiki Rad⁵. Baku natychmiast zareagowało na śmiałą politykę Górskiego Karabachu i Armeńskiej SSR. Na Południowym Kaukazie znowu

³ Na mocy protokołu podpisanego 5 lipca 1921 r. ustalono, że „aby osiągnąć pokój między muzułmanami, a Ormianami, oraz utrzymać więzi ekonomiczne między górną i dolną częścią Karabachu, należy zostawić go w ramach Azerbejdżańskiej SSR. Należy zabezpieczyć Górskiemu Karabachowi autonomię z administracyjnym ośrodkiem w Szuszi”. Granice nowego Okręgu Autonomicznego zostały wyznaczone w lipcu 1923 roku. W mediacji Moskwy w konflikcie o Górski Karabach zostały całkowicie pominięte kwestie natury etnicznej. Była to część narodowościowej polityki bolszewików „dziel i rządź”. Decyzja w sprawie Karabachu pozostała niezrozumiała dla Ormian, ponieważ bezzasadnie dawała jednemu narodowi przewagę nad drugim. Rozwiązanie zawarte w protokole nr 12 przyczyniło się do podtrzymania w Ormianach niechęci do Azerów.

Protokol no 12 zasedanya plenum Kavbyuro CK RKP 05.07.1921// RGASPI, f. 64, op. 1, d. 1, l22, [w:] Dż. Gasanli, *Nagorny Karabakh: starye zabluzhdehya v novom interpretacji*. Cz. 3, s. 2, <http://www.regnum.ru> 19.10.2011.

⁴ Tamże, s. 24, 29.

⁵ Decyzja ta została zaaprobowana przez parlament Armeńskiej SSR 15.06.1988 r., a dwa dni później obalona przez parlament Azerbejdżańskiej SRR.

zawrzało - wybuchały protesty oraz narastało poczucie obopólnej niechęci. W takiej atmosferze rozpoczęła się pierwsza fala przesiedleń - miała ona miejsce między 1988 a 1991 r. Migrowali zarówno Azerowie z Armenii (300 tys.), jak i Ormianie z Azerbejdżanu (185 tys.). Azerscy emigranci znajdowali schronienie wśród swoich krewnych w Baku, czy w małym, oddalonym 40 km od stolicy, robotniczym mieście - Sumgait. Jest to znamienne miejsce, ponieważ to tam wybuchło pierwsze powstanie antyormiańskie, będące aktem największej przemocy na tle etnicznym w ZSRR. W dniach 27-29 lutego 1988 r., pod hasłem „śmierć Ormianom”, zginęło 26 osób tejże narodowości.

W styczniu 1990 roku, w Baku, miały miejsce kolejne pogromy ludności ormiańskiej. Stanowiły one reakcję na nadanie praw wyborczych mieszkańcom Górskiego Karabachu przez Armenię oraz doniesień popełnionych tam gwałtach na Azerach. Odpowiedzią na wydarzenia baskijskie stała się zbrojna interwencja wojsk radzieckich gen. Lebedzia w obronie Ormian. W rezultacie tak zwanych „dni styczniowych” liczba zabitych Azerów znacznie przewyższała liczbę poległych Ormian⁶. Jak dowodzi Thomas de Waal, „20 stycznia 1990 roku, Związek Radziecki na zawsze utracił Azerbejdżan”⁷.

Cechą, która charakteryzowała ówczesne relacje ormiańsko-azerbejdżańskie był brak zaufania, co uniemożliwiało zawarcie pokoju na zasadach satysfakcjonujących obie strony. Wina za wzajemną podejrzliwość częściowo leżała po stronie Moskwy. Związek Radziecki nie dopuszczał do bezpośrednich kontaktów na linii Armenia- Azerbejdżan. Moskwa podejmowała również usilne działania na rzecz ukrycia faktu zaistnienia zamieszek w Sumgaicie⁸. Natomiast, M. Gorbaczow odmówił wszczęcia oficjalnego śledztwa wobec przyczyn pogromów z lutego 1988 r., czego domagały się obie skonfliktowane strony.

Narastanie wzajemnej niechęci doprowadziło do regularnych działań wojennych w latach 1992-1994 między Armenią a Azerbejdżanem. W tym okresie miały miejsce dwie największe fale przesiedleń ludności azerbejdżańskiej. W wyniku nasilenia ormiańskich ataków na miasta Chodżały i Szuszi, wiosną 1992 r.⁹, miejsce swojego zamieszkania zmuszeni byli zmienić Azerowie oraz Kurdowie (4 tys.). W początkowej fazie konfliktu przesiedleńcy osiedlali się spontanicznie. Najczęściej wprowadzali się do krewnych oraz migrowali na obszary zurbanizowane - tam, gdzie istniała możliwość zaadaptowania publicznych budynków na mieszkania.

⁶ Zob. T. Świętochowski, *Azerbejdżan*, Warszawa 2006, s. 164-166.

⁷ T. de Wall, *Black Garden...*, s. 93.

⁸ W mediach nie było żadnych informacji na ten temat. Kiedy się pojawiły, nikt nie wspominał o etnicznym podłożu wydarzeń w Azerbejdżanie, określono je natomiast mianem „aktów chuligańskich”. Tamże, s. 40.

⁹ Więcej na temat masakry ludności azerbejdżańskiej w Chodżałach i Szuszi pisze P. Kwiatkiewicz, *Azerbejdżan...*, s. 201-220.

Rok 1993 upłynął pod znakiem zajęcia przez Ormian większej części terytorium Górskiego Karabachu oraz terenów okalających sporny obszar – tzw. korytarz lacyński. Obszar ten stanowi 13% Azerbejdżanu, a jego okupacja od razu została potępiona na arenie międzynarodowej¹⁰. W wyniku zajęcia korytarza lacyńskiego przesiedlono wówczas od 450 tys. do 500 tys. ludzi.

Ostatnia faza przymusowych migracji przypadła na kwiecień 1994 r., gdy północno-wschodnie części spornego terytorium musiało opuścić 50 tys. osób pochodzenia azerskiego¹¹. Bakijskie władze zostały zmuszone do znalezienia efektywnego rozwiązania problemu mieszkaniowego, z którym zderzyła się przesiedlona ludność. W związku z tym, na terenie Azerbejdżanu powstało 100 tys. specjalnych obozów namiotowych, gdzie lokowano przesiedleńców¹². Ośrodki te przeważnie znajdowały się w południowo-centralnej części kraju, w pobliżu dużych miast. Takie rozwiązanie miało zwiększyć możliwości znalezienia zatrudnienia oraz zapewnienia lepszych warunków bytowych dla tej ludności. Do głównych miejsc, gdzie osiedlano przesiedleńców zalicza się:

- o tereny graniczące z Górkim Karabachem¹³;
- o północno-środkową część Azerbejdżanu, w pobliżu granicy z Federacją Rosyjską¹⁴;
- o stolicę Baku (169,609 os.) oraz Sumgait (44,084 os.)¹⁵.

Od momentu zawarcia rozejmu w 1994 r., w kwestii dotyczącej powrotu uchodźców i przesiedleńców nie zmieniło się nic. Problem ten stanowi priorytet dla społeczności międzynarodowej – OBWE, ONZ i WNP. Brak możliwości powrotu przesiedlonej ludności w miejsca uprzedniego zamieszkania pokazuje, jak bardzo patowa jest sytuacja wokół Górskiego Karabachu. Liczba przesiedleńców w wyniku konfliktu ormiańsko-azerbejdżańskiego oscyluje w grani-

¹⁰ ONZ wystosowało rezolucję 822MSZ Federacji Rosyjskiej oświadczył, że „żadne państwo nie ma prawa do aneksji cudzego terytorium. Nikt nie może liczyć na pomoc Rosji w takim wypadku. Nie można zgodzić się na zajęcie Laczynia”. *Zayavlenye MID Rossiyskoy Federacyi*, 13.05.92 i 22.05.92, „Diplomaticheskiiy vestnik” no 7, Moskwa 30.06. 1992, s. 3.

¹¹ F. M. Deng, *Report of the Representative of the Secretary-General. Profiles in displacement: Azerbaijan, United Nations Commission on Human Rights (CHR)*, 25.01.1999, paragrafy 29-30.

¹² Zdjęcia z obozów. R. Effendi, *Flooding Creates Temporary IDP Camps* (photo essay), <http://www.eurasianet.org/node/61146>, 26.08.2010.

¹³ Goranboy (7246 os.), Khanlar (6021 os.), Barda (44802 os.), Mingachaur (18004 os.), Adjabedi (17736 os.), Beylagan (16207 os.), Terter (11047 os.)

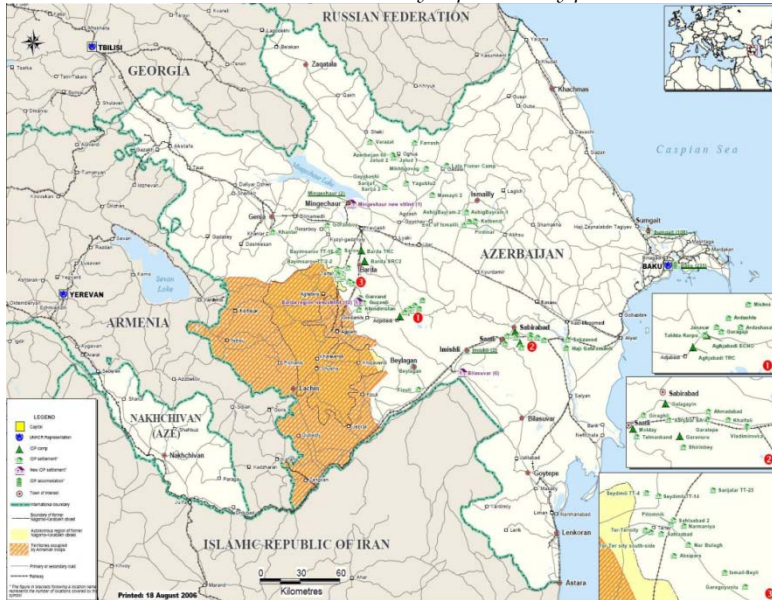
¹⁴ Oghus (2746 os.)

¹⁵ Mapa nr 1. Azerbejdżan, wg Komisji Narodów Zjednoczonych do spraw Uchodźców, Genewa 2006 <http://www.unhcr.org/44103bcb0.html>, 22.08.2010.

Dane statystyczne wg: *Estimates of IDPs Temporarily Residing at Cities and Regions of the Azerbaijan Republic* December 2005.

cach od 558 tys. do 578,5 tys.¹⁶. Skład etniczny ludności dotkniętej przymusową migracją to w 99% Azerowie. Skutkiem wojny ormiańsko-azerbejdżańskiej stały się ogromne straty ludności, które znacząco wpłynęły na zmiany w strukturze demograficznej przesiedleńców.

Mapa nr 1. Rozmieszczenie ośrodków zamieszkałych przez osoby przesiedlone



Źródło: Azerbejdżan , wg Komisji Narodów Zjednoczonych do spraw Uchodźców, Geneva 2006

Podczas działań zbrojnych na froncie zginęło 18 tys. mężczyzn. Z kolei duża ilość tych, którzy ocalili, nie była w pełni sprawna fizycznie lub psychicznie. Niedyspozycja mężczyzn oraz niemożność zapewnienia bytu rodzinie ma pierwszorzędne znaczenie w krajach należących do muzułmańskiego kręgu kulturowego. W związku z tym, rola kobiety w rodzinie wzmocniła się. Kulturowe i obyczajowe zmiany wywołane przez konflikt ormiańsko-azerbejdżański obniżyły potrzeby życiowe mężczyzn. Stali się oni dwuipółkrotnie

¹⁶ Według danych Azerbejdżańskiego Państwowego Komitetu do Spraw Uchodźców i Osób Przesiedlonych liczba ludzi przesiedlonych z terytorium Górskiego Karabachu i korytarza lądowego wynosiła 558,387. *Estimates of IDPs Temporarily Residing in Cities and Regions of the Azerbaijan Republic* December 2005, Azerbejdżański Państwowy Komitet do Spraw Uchodźców i Osób Przesiedlonych, Baku 2005, <http://www.internal-displacement.org>, 22.08.2010.

Natomiast, Komisja Narodów Zjednoczonych do spraw Uchodźców w 2004 oszacowała liczbę przesiedleńców na terenie Azerbejdżanu na 578,545. *UNHCR 2004 Statistical Yearbook entry for Azerbaijan*, <http://www.unhcr.org/414ad56a0.html>, 22.08.2010.

bardziej narażeni na chorobę alkoholową i depresję¹⁷. Naturalnymi konsekwencjami tego procesu są panujące wśród osób przesiedlonych – bieda, zarobkowa migracja, obniżona dzietność¹⁸ oraz rozluźnienie więzi rodzinnych. Wojna ormiańsko-azerbejdżańska nie tylko wpłynęła negatywnie na życie przesiedleńców, ale także pozostałych Azerów. W wyniku działań zbrojnych w Górskim Karabachu oraz ormiańskiej okupacji korytarza łączynskiego utraciono co piątą szkołę. Rezultatem tego jest znaczne pogorszenie się poziomu edukacji dzieci i młodzieży. Problem ten szczególnie dotknął osoby przesiedlone. Badania przeprowadzone w 1998 r. pokazują, że większość młodzieży z rodzin przesiedlonych (62.7%) kontynuuje swoją edukację po ukończeniu 16 roku życia, a jedynie 11% z nich zdobywa wyższe wykształcenie¹⁹.

Azerbejdżan, jako była republika radziecka znajduje się w trakcie przemian społeczno- gospodarczych i nie należy do państw zamożnych. Sytuację tego kraju dodatkowo pogarszają straty terytorialne i demograficzne powstałe w wyniku konfliktu o Górski Karabach. Według badań Banku Światowego, 68% mieszkańców Azerbejdżanu zostało uznanych za biednych, z czego 24% żyje na skraju ubóstwa. Najwyższy poziom biedy – 79%, dotyczy osób przesiedlonych. Zarobki przesiedleńców różnią się diametralnie od otrzymywanych przez pozostałą część społeczeństwa²⁰.

Dopóki kwestia powrotu azerbejdżańskiej ludności pozostaje nierozwiązana, inicjowane są różnorakie projekty, mające na celu poprawę warunków bytowych przesiedleńców. Od 2002 r. azerbejdżański rząd prowadzi „Program Rehabilitacji”, który kosztuje 117,9 milionów USD. Zakres projektu obejmuje działania na około dziesięciu procentach zniszczonego obszaru. Założeniem programu jest stworzenie odpowiednich warunków do powrotu przesiedlonej ludności, a także jej czynne zaangażowanie w proces odbudowy. „Program Rehabilitacji” ma umożliwić powrót 36 tys. przesiedleńców oraz poprawę warunków życiowych 345 tys. osób zamieszkujących tereny objęte projektem²¹.

¹⁷ *Azerbaijan Human Development Report, A specific impediment to development: the issue of refugees and IDPs, Demographics and Gender*, Baku 2002, <http://www.un-az.org/undp/nhdr/index.php>.

¹⁸ Przeciętna rodzina przesiedlona z Górskiego Karabachu liczy 3,9 osób, natomiast azerbejdżańska- 4,8.

¹⁹ Zob. *Education and professional skills*, w: *Azerbaijan Human Development Report...*

²⁰ Średnie miesięczne wynagrodzenie w Azerbejdżanie wynosi 69.4 USD. Natomiast w odniesieniu do przesiedleńców waha się ono między 18.1, a 6 USD per capita. W związku z tak niekorzystną sytuacją materialną osób przesiedlonych, azerbejdżański rząd miesięcznie udziela każdemu pomocy finansowej wysokości 5 USD oraz zwolnienia poszkodowana ludność z opłat komunalnych. *Employment and Incomew: Azerbaijan Human Development Report...*

²¹ Oprócz tego, proces zakłada między innymi budowę 3.250 nowych budynków mieszkalnych, 48 szkół, 32 punktów medycznych, 130 elektrowni, a także poprawę jakości transportu publicznego. Do celów „Programu Rehabilitacji” można również zali-

Powrót osób przesiedlonych do części swoich dawnych siedlisk nie nastąpi w ciągu najbliższych kilkunastu lat. Pierwszą przyczyną tego stanu rzeczy jest trwający od 1994 r. pat w rozmowach pokojowych. Prace nad osiągnięciem konsensusu w kwestii karabachskiej odbywają się metodami pokojowymi poprzez działania Grupy Mińskiej OBWE oraz mediacji rosyjskich. Niestety, jak dotąd, bezskutecznie. Obszar korytarza lacyńskiego z którego wysiedlono ludność stanowi wciąż strefę buforową między Górkim Karabachem, a Azerbejdżanem. Mimo, iż jest to strefa neutralna, to dochodzi w niej do incydentów zbrojnych z udziałem obu stron konfliktu. Co więcej, ewentualne podpisanie traktatu pokojowego i zwrot korytarza lacyńskiego, nie doprowadzi do natychmiastowego powrotu przesiedleńców. Należy przewidywać, że zagwarantowanie im bezpieczeństwa oraz podstawowych warunków bytowych będzie, niestety, długotrwałym i żmudnym procesem.

czyć działania na rzecz zwiększenia przedsiębiorczości wśród przesiedleńców. Na przykład rząd azerbejdżański udziela ulg podatkowych dla firm pracujących na obszarach zamieszkałych przez przesiedleńców. Co więcej, firmy zatrudniające przesiedleńców uzyskują dopłaty rządowe. *Employment and Income*, [w:] *Azerbaijan Human Development Report...*