

# Henryk Noga

---

## Poziom postaw twórczych – analiza wybranych przypadków metodą Biofeedback

---

Edukacja - Technika - Informatyka 5/1, 503-508

---

2014

Artykuł został opracowany do udostępnienia w internecie przez Muzeum Historii Polski w ramach prac podejmowanych na rzecz zapewnienia otwartego, powszechnego i trwałego dostępu do polskiego dorobku naukowego i kulturalnego. Artykuł jest umieszczony w kolekcji cyfrowej [bazhum.muzhp.pl](http://bazhum.muzhp.pl), gromadzącej zawartość polskich czasopism humanistycznych i społecznych.

Tekst jest udostępniony do wykorzystania w ramach  
dozwolonego użytku.

**Henryk NOGA**

Uniwersytet Pedagogiczny im. KEN w Krakowie, Polska

## **Poziom postaw twórczych – analiza wybranych przypadków metodą Biofeedback**

### **Wstęp**

Przeprowadzone badania miały na celu ukazanie, czy i ewentualnie na ile treningi z wykorzystaniem systemu Biofeedback ProComp wraz z osprzętem i oprogramowaniem mają związek z poziomem postaw twórczych badanych osób. W powyższym opracowaniu ukazano jedynie kilka analizowanych przypadków. Oprócz diagnozy metodą EEG-Biofeedback na początku przeprowadzono także badania testem KANH. Powyższe badania przeprowadzono dwukrotnie wśród osób uczęszczających na terapię EEG-Biofeedback w trzech ośrodkach: w Małopolskim Centrum Rehabilitacji Dzieci „Solidarność” w Radziszowie, w Poradni Psychologiczno-Pedagogicznej nr 3 w Krakowie oraz w Poradni Rehabilitacyjnej w Krakowie. W pierwszym badaniu brały udział 52 osoby w wieku od 10 do 32 lat, wszystkie w normie intelektualnej.

### **Poziom postaw twórczych na podstawie badań**

Neutralne

**Jakub, lat 12, ADD, wysokie IQ**

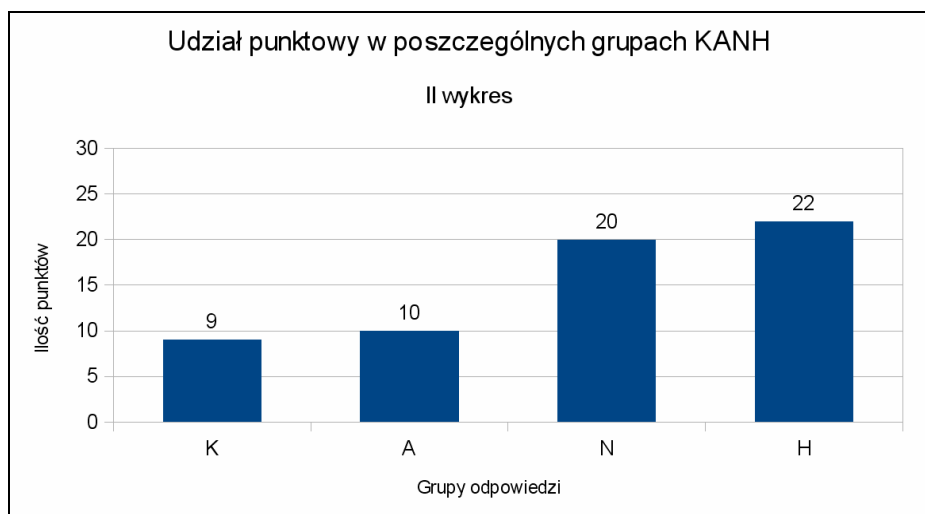
W trakcie badania kwestionariuszowego uzyskano w ramach czterech skal wyniki surowe. Zestawienie wyników przedstawia wykres kolumnowy, na podstawie którego widać, iż różnica w nasileniu pomiędzy zachowaniami algorytmicznymi (A), heurystycznymi (H), konformistycznymi (K) i nonkonformistycznymi (N) jest znikoma, żadne z powyższych zachowań nie jest tu dominujące.

**Tabela 1**

	<b>Postawa odtwórcza</b>	<b>Postawa twórcza</b>
Sfera charakterologiczna	K 22p	N 23p
Sfera poznawcza	A 20p	H 17p
	42p	40p

Z wyliczeń (tabela 1) wynika, iż u badanej osoby nie dominuje zarówno postawa twórcza (N i H), jak i odtwórcza (K i A).

Porównując sferę charakterologiczną i poznawczą, zauważamy przewagę tej pierwszej.



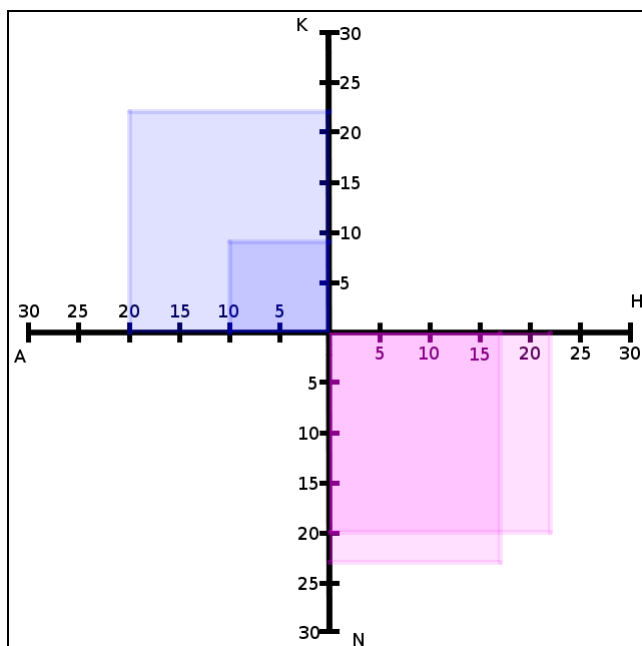
Podczas ponownego badania kwestionariuszowego uzyskano w ramach czterech skal następujące wyniki (ich zestawienie przedstawia powyższy wykres). Zauważalna jest znaczna przewaga działań nonkonformistycznych (N) i heurystycznych (H) o zbliżonym nasileniu, tworzących zachowania twórcze. Dużo mniejsze nasilenie mają zachowania algorytmiczne (A) i konformistyczne (K), z minimalną przewagą tych pierwszych.

**Tabela 2**

	Postawa odtwórcza		Postawa twórcza	
Sfera charakterologiczna	K	9p	N	20p
Sfera poznawcza	A	10p	H	22p
		19p		42p

Na podstawie wyliczeń przedstawionych w tabeli 2 można wyciągnąć wniosek, że u badanej osoby dominują postawy twórcze.

Podczas porównywania sfery charakterologicznej i poznawczej daje się zauważyć niewielką przewagę sfery poznawczej.



**Rys. 1. Graficzny obraz współwystępowania zachowań twórczych i odtwórczych – zestawienie danych z I i II badania**

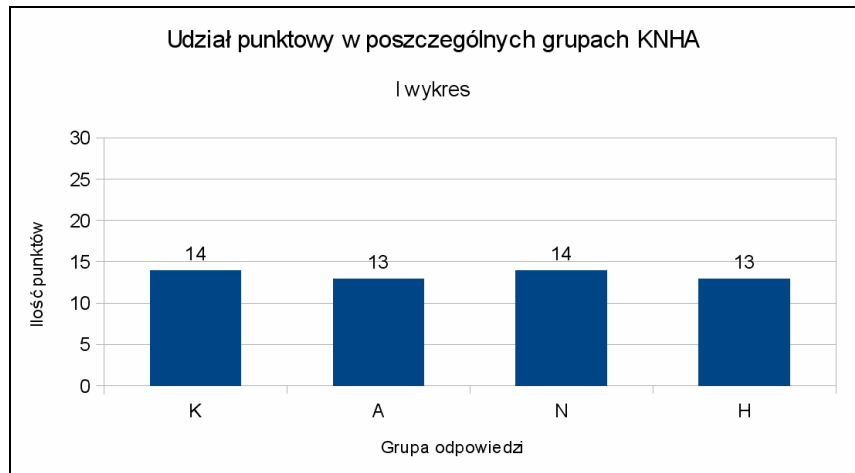
Porównując wyniki przed (tabela 1) i po (tabela 2) treningu, widzimy duży spadek wartości zachowań konformistycznych (K) – aż o 13 punktów i algorytmicznych (A) – o 10 punktów. Postawy odtwórcze po treningu spadły o 23 punkty.

Analizując wyniki działań heurystycznych i nonkonformistycznych, widzimy, iż te pierwsze wzrosły o 5 punktów, natomiast nonkonformistyczne zmalały o 2 punkty, jednakże podczas porównywania zachowań twórczych przed i po treningu daje się zauważyć 2-punktową przewagę. Reasumując, pod wpływem metody Biofeedback u osoby badanej nastąpił wzrost zachowań twórczych.

Porównanie sfer uwidacznia znaczny spadek obu po treningu w stosunku do pierwszego badania. Można również zauważyć, że po treningu dominacja sfer się odwróciła, ponieważ dominującą stała się sfera charakterologiczna.

#### **Wioletta, lat 11, ADD, dysleksja, przeciętny IQ**

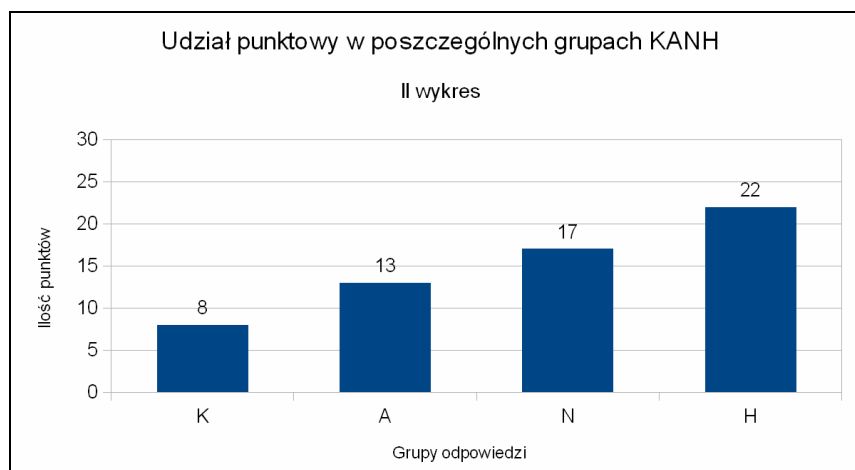
W wyniku badania kwestionariuszowego uzyskano w ramach czterech skal wyniki surowe. Zestawienie wyników przedstawia wykres kolumnowy, na podstawie którego widać, iż żadne z zachowań nie jest dominujące. Różnica w nasileniu pomiędzy zachowaniami algorytmicznymi (A), heurystycznymi (H), konformistycznymi (K) i nonkonformistycznymi (N) jest znikoma, rzędu jednego punktu.



**Tabela 3**

	Postawa odtwórcza		Postawa twórcza	
Sfera charakterologiczna	K	14p	N	14p
Sfera poznawcza	A	13p	H	13p
		27p		27p

Obliczenia pokazują, iż u badanej osoby nie dominuje zarówno postawa twórcza (N i H), jak i odtwórcza (K i A). Dodatkowe porównanie sfery charakterologicznej i poznawczej prowadzi do wniosku o znikomej przewadze tej pierwszej.

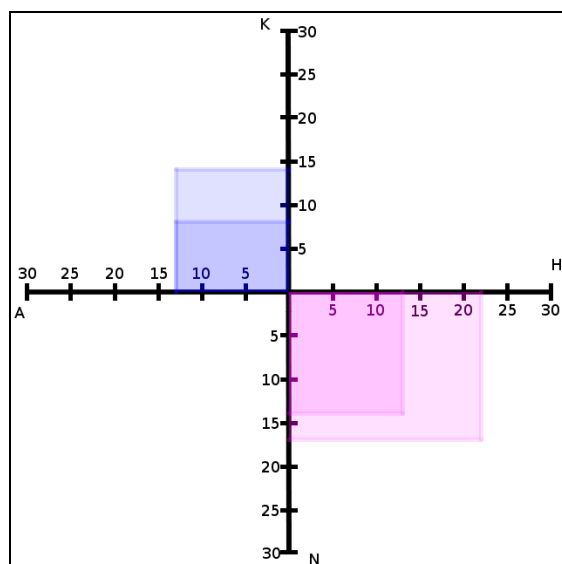


W ponownym badaniu kwestionariuszowym uzyskano wyniki, które obrazuje wykres. Na jego podstawie widać, iż dominuje zachowanie heurystyczne (H), zaraz za nim plasują się zachowania nonkonformistyczne (N). Najmniejszy wynik uzyskały działania konformistyczne (K) i algorytmiczne (A), z przewagą tych drugich.

**Tabela 4**

	Postawa odtwórcza	Postawa twórcza
Sfera charakterologiczna	K 8p	N 17p
Sfera poznawcza	A 13p	H 22p
	21p	39p

Po zsumowaniu wyników K i A (postawa odtwórcza) oraz N i H (postawa twórcza) otrzymujemy 18-punktową przewagę działań twórczych. Widoczna jest również znaczna przewaga sfery poznawczej.



**Rys. 2. Graficzny obraz współwystępowania zachowań twórczych i odtwórczych – zestawienie danych z I i II badania**

### Podsumowanie

Podsumowując uzyskane wyniki, widzimy duży spadek wartości zachowań konformistycznych (K), natomiast zachowania algorytmiczne (A) pozostają bez

zmian. Wartość punktowa postaw odtwórczych obniżyła się o 6 punktów. Zarówno działania heurystyczne (H), jak i nonkonformistyczne (N) wzrosły w sumie o 12 punktów, jednakże wzrost ten przypisywany jest zachowaniom heurystycznym, których wzrost wyniósł 9 punktów. Ostatecznie przewagę 18 punktów uzyskały postawy twórcze.

Analizując wcześniejsze wyliczenia, można stwierdzić, że pod wpływem metody Biofeedback u osoby badanej nastąpił spadek zachowań odtwórczych i zarazem bardzo widoczny wzrost postaw twórczych.

### **Literatura**

- Bernacka R.E. (2003), *Niepowodzenia szkolne. Konformista–nonkonformista*, cz. I, „Wychowawca”, nr 2.
- Biegajło M. (2000), *Wychowanie do twórczości*, „Psychologia Wychowawcza”, nr 1.
- Gloton R., Clero C. (1976), *Twórcza aktywność dziecka*, Warszawa.
- Lowenfeld V., Brittain W.L. (1977), *Twórczość a rozwój umysłowy dziecka*, Warszawa.
- Popiek S. (2000), *Kwestionariusz twórczego zachowania KANH*, Lublin.
- Stawinoga R. (2001), *Istota i mechanizmy aktywności twórczej*, „Życie Szkoły”, nr 2.
- Szmidt K.J. (2005), *Psychopedagogika działań twórczych*, red. M. Modrzejewska-Świgulska, Kraków.
- Sztumski J. (2002), *Wstęp do metod i technik badań społecznych*, Warszawa.

### **Streszczenie**

W opracowaniu ukazano przykład zastosowania metody Biofeedback w terapii pedagogicznej. Autor podejmuje próbę ukazania, na ile trening z wykorzystaniem powyższej metody wpływa na zmianę postaw twórczych i ich komponentów.

**Słowa kluczowe:** biofeedback, diagnoza, edukacja.

### **The standard of creative attitudes-selected case analyses with the Biofeedback method**

#### **Abstract**

The study shows an example of applying the Biofeedback method in the pedagogical therapy. The author attempts at presenting how much a training which uses the above method influences the change of creative attitudes and their components.

**Key words:** biofeedback, diagnosis, education.