

Justyna Rodasik

Struktura Ja-Dziecko w osobowości artystów muzyków

Edukacyjna Analiza Transakcyjna 2, 127-138

2013

Artykuł został opracowany do udostępnienia w internecie przez Muzeum Historii Polski w ramach prac podejmowanych na rzecz zapewnienia otwartego, powszechnego i trwałego dostępu do polskiego dorobku naukowego i kulturalnego. Artykuł jest umieszczony w kolekcji cyfrowej bazhum.muzhp.pl, gromadzącej zawartość polskich czasopism humanistycznych i społecznych.

Tekst jest udostępniony do wykorzystania w ramach
dozwolonego użytku.

Justyna RODASIK

Struktura Ja-Dziecko w osobowości artystów muzyków

Summary

Transactional analysis (TA), together with other psychological and psychotherapeutic theories, offers the opportunity to explore human personality. The purpose of this article is to attempt to create a base which will help explain the functioning of the ego states in musicians' personality. The text focuses mainly on the Child ego-state, which seems to occupy a central position in the structure of artists' personality. Every artist 'houses' child's elements connected with emotions that manifest themselves in their sensitivity to beauty. Being a musician is an inseparable struggle with emotions, balancing between joy and sadness, anger and disappointment and expressing these states through music. Spontaneous ideas, improvisation, intuitive play with sound, creative and innovative thinking are characteristic features of people working in this profession. Thanks to TA, we know that this ego state is not only the creation, creativity, sensitivity and intuitive operation, but also rebellion and desire to become a unique individual. The examples of artists' impulsive, reckless or irresponsible behaviours are reported in the media on everyday basis. Therefore, as a result of these observations, it was hypothesized that musicians are mostly in the Child ego-state.

The article is based on an unpublished master's thesis "The Child ego-state in musicians' personality" written by Justyna Rodasik at the Faculty of Pedagogy of the Jan Długosz University in Częstochowa. The study shows that musicians most often use the structure of Little Professor. The universality of transactional analysis allowed the author to use this theory and its tools in the analysis of such specific, difficult but interesting group as musicians.

W 1954 roku Eric Berne – kalifornijski psychiatra i psychoanalityk – podjął próbę wyjaśnienia ludzkich zachowań, procesów psychologicznych, tworząc ujednolicony system pojęć (Jagiela, 2004a, s. 78). Analiza transakcyjna (AT), jedna z wielu koncepcji psychologicznych i psychoterapeutycznych, która wywodzi się z nurtu psychologii humanistycznej, jest wciąż interesującą dziedziną dla współczesnych naukowców, którzy nieustannie poszerzają pola swoich naukowych dywagacji. Po dziś dzień powstają liczne publikacje odwołujące się do tej koncepcji.

Oprócz psychologii, AT odnajduje swoje zastosowanie w biznesie, teorii zarządzania, ale również obserwuje się jej dużą wartość i wkład w edukację i wy-

chowanie, co ma swoje odzwierciedlenie nie tylko w teorii, ale i w praktyce. Nie podjęto jednak do tej pory próby analizy środowisk twórczych przy zastosowaniu terminologii oraz narzędzi dostarczanych przez analizę transakcyjną. Niniejszy artykuł będzie podstawą do wyjaśnienia funkcjonowania stanów Ja w osobowości artystów muzyków. Jest to pierwszy taki artykuł, który w oparciu o teorię analizy transakcyjnej bada środowisko muzyczne.

To właśnie analiza transakcyjna daje możliwość zrozumienia przyczyn działania człowieka oraz poznania jego osobowości, która warunkuje jego styl zachowania. Ukazuje perspektywę zdobycia wiedzy na temat komunikacji międzyludzkiej po to, by nam – ludziom – było łatwiej znaleźć wspólny język i osiągnąć wyznaczony cel.

A skoro mowa o komunikacji...

Podstawa teorii komunikacji została zawarta m.in. w książce P. Watzlawicka, J. Beavina i D. Jacksona (1967) *Pragmatics of human communication*. Autorzy są twórcami teorii, w myśl której każde zachowanie jest relacją, ale również brak komunikatu jest specyficzną formą porozumiewania się (Namysłowska, 1997, s. 92). Oznacza to, że wystarczy sama obecność drugiego człowieka, by kontakt został zapoczątkowany.

Jarosław Jagieła używa terminu *homo communicans* (Jagieła, 2004b, s. 4) określającego człowieka jako istotę komunikującą się. Tak samo w teorii Berne'a potrzeba kontaktu społecznego jest fundamentalnym dążeniem człowieka. Jednak by osiągnąć ten cel, człowiek musi sprostać wielu wymogom mającym swoje źródło m.in. w normach społecznych. W tym miejscu rodzi się konflikt – przeszkoda – między potrzebą a jej zaspokojeniem. Rozwiązaniem tego problemu jest zdolność budowania głębokich i satysfakcjonujących relacji z ludźmi. Eric Berne nazywa to „wygrywaniem życia” (Ernst, 1991, s. 8).

Analiza transakcyjna to podejście, które w kompleksowy sposób przyczynia się do lepszego funkcjonowania społecznego człowieka poprzez budowanie optymalnych relacji interpersonalnych. Transakcja to rozmowa – wymiana słów, gestów, zachowań między prowadzącymi dyskurs osobami. Jest podstawową jednostką komunikacji (Berne, 2004, s. 21). Dzięki wyjaśnionemu pojęciu transakcji jesteśmy w stanie zrozumieć przyczyny komunikacji oraz jej charakter. Możemy również polepszyć sposób naszej komunikacji z innymi ludźmi.

Trzy modele osobowości determinujące ludzkie zachowanie

By mówić o teorii osobowości, warto wyjść od terminu „osobowość”. Osobowość człowieka kształtuje się przez całe życie. Największy rozwój osobowo-

ści przypada na okres dzieciństwa. Dziecko „chłonie” wszystko w procesie socjalizacji. Istotną rolę odgrywają tu osoby znaczące – najczęściej rodzice. Osobowość traktowana jako system pozwala na integrację myśli, uczuć i zachowań człowieka, przy jednoczesnej adaptacji do środowiska, w którym ten się rozwija. Zgodnie z myślą G.W. Allporta, osobowość to zespół cech i dyspozycji psychicznych jednostki (Hall, Lindzey, 2002, s. 19), które determinują jej zachowanie, a tym samym sprawiają, że człowiek wyróżnia się na tle innych. Staje się indywiduum, którego wyjątkowość jest niepowtarzalna.

W szerokim spektrum tematyki podejmowanej przez badaczy AT znajduje się również badanie stanów ego – analiza struktury osobowości człowieka. Dzięki niej uzyskujemy odpowiedzi na takie pytania, jak: „kim jestem?”, „dlaczego zachowuję się w taki, a nie inny sposób?”. Analiza transakcyjna pozwala poznać uczucia i myśli jednostki za pomocą koncepcji stanów Ja. Eric Berne wyodrębnił trzy stany Ja (Berne, 1994, s. 202), które stanowią spójny system myśli, uczuć i odpowiadających im zachowań. W zależności od sytuacji, interakcji, w jakiej znajduje się osoba, uaktywnia się poszczególny stan ego.

Pierwszy przejawia się we wszelkich wzorcach zachowania, które ukształtowały się pod wpływem rodziców – Ja-Rodzic. Kolejny stan określa człowieka obiektywnie patrzącego na świat, który na bazie zdobytego przez siebie doświadczenia analizuje możliwości, jakie oferuje mu otoczenie. Jest to stan Ja-Dorosły. Myślenie, odczuwanie i zachowywanie się tak, jak w okresie dzieciństwa – tym charakteryzuje się ostatni stan: Ja-Dziecko (Berne, 1998, s. 29–30). Podsumowując, w analizie transakcyjnej wyróżniamy trzy struktury osobowości:

- stan Ja-Rodzic – naśladowanie wzorców zachowania rodziców;
- stan Ja-Dorosły – obiektywna ocena świata rzeczywistego;
- stan Ja-Dziecko – utrwalony w dzieciństwie wzorzec zachowania dziecka.

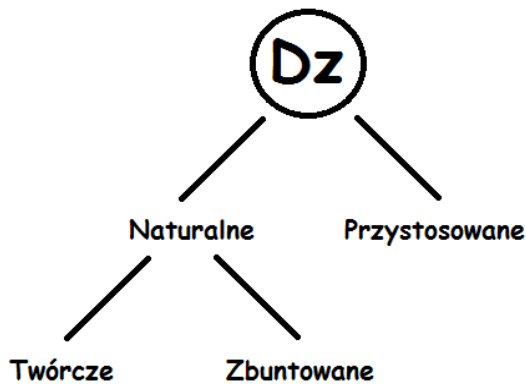
„Albowiem w dorosłym tkwi dziecko, wieczne dziecko...” (C.G. Jung, 2009, s. 187)

W niniejszym opracowaniu skupiono się głównie na stanie Ja-Dziecko, który w strukturze osobowości artystów wydaje się mieć kluczowe miejsce. Cechy charakterystyczne Dziecka to emocjonalność, fantazjowanie, ciekawość świata czy twórcze myślenie. Taki sposób zachowywania się znajduje swoje wyjaśnienie w dzieciństwie. Dziecko reaguje emocjonalnie, ulega popędowi. Skupia w sobie całe bogactwo uczuć: radość – gniew, zadowolenie – wstręt, miłość – nienawiść itd., które odzwierciedlają jego stan. Być Dzieckiem to:

- być wycofanym i nadmiernie wstydliwym,
- czuć się zakłopotanym lub potrzebować wsparcia i opieki,
- odczuwać brak pewności siebie w wyrażaniu własnych poglądów,

- ulegać innym wbrew sobie,
- ale też:
 - zachwycać się pięknem i tworzyć je,
 - być spontanicznym,
 - marzyć i uparcie dążyć do celu,
 - cieszyć się, śmiać i bawić życiem (Jagiela, 2008).

Znajdowanie się pod wpływem emocji jest charakterystycznym stanem dla Dziecka Naturalnego (Spontanicznego, Wolnego). Jednak w procesie socjalizacji dziecko uczy się wstydu i nienawiści. Poznaje zazdrość i zawiść. Dzięki zasadom panującym w społeczeństwie wie, co jest dopuszczalne, co powinno robić, a czego nie, oraz co jest zabronione. Tu ujawnia się typ Dziecka Przystosowanego (Zaadaptowanego, Adaptacyjnego). Zdarza się jednak, że osoba buntuje się i nie stosuje do panujących zasad. Czasem dochodzi do łamania praw czy odrzucenia jakichkolwiek autorytetów. Ten stan nazywamy Dzieckiem Zbuntowanym. Jest jeszcze jeden typ – Dziecko Twórcze (tzw. Mały Profesor) – to określenia twórczej i intuicyjnej strony Ja-Dziecko. Zarówno dziecko Zbuntowane, jak i dziecko Twórcze wywodzą się od Dziecka Naturalnego, gdyż kierują nimi uczucia i emocje (Samek, 1991, s. 15). Spójrzmy na graficzny podział typologii stanu Ja-Dziecko:



Rysunek 1. Graficzny podział typologii stanu Ja-Dziecko (Samek, 1991, s. 14).

W praktyce Dziecko Naturalne przejawia poczucie wolności. Robi to, co chce i nie zastanawia się nad konsekwencjami. Wyraża dokładnie to, co czuje: raz jest rozbawione i serdeczne, innym razem egoistyczne czy broniące własnych praw. Dziecko Twórcze to spryt i intuicja drzemiąca w każdym z nas. Pomysł geniusza i przyjemność czerpana z tworzenia czegoś własnymi siłami. Mały Profesor potrafi świetnie manipulować ludźmi, by otrzymać to, czego chce. Pełen ciekawości i zaangażowania, z entuzjazmem podchodzi do nowych sytuacji, by sprawdzić, jaki efekt przyniesie jego działanie. Dziecko Zbuntowane

możemy dostrzec zarówno u osób z osobowością psychopatyczną, jak i u non-konformistów. To osoby, które nie chcą być schematyczną częścią całości. Mają własne zdanie, nie pozwalają na wpisanie siebie w pewne ramy. Stawiają opór oraz nie tolerują ograniczeń. U Dziecka Przystosowanego dostrzegamy oddziaływanie społeczeństwa (proces socjalizacji), które nauczyło go współdziałania i życia z innymi w zgodzie z obowiązującymi zasadami. Zaobserwować możemy tutaj przejaw konformizmu. Taka osoba nie do końca czuje się w porządku. Wycofuje się, a naturalne reakcje niezadowolenia czy entuzjazmu zatrzymuje w sobie, unikając przy tym konfrontacji.

W każdym artyście tkwi żywioł dziecka – bogactwo uczuć, które przejawia się wrażliwością na piękno – zdolnością do wydobywania piękna z ludzi, rzeczy, miejsc czy sytuacji oraz zmaterializowania wewnętrznych przeżyć, by móc się nimi dzielić. Dzięki teorii AT wiemy jednak, że dziecko to nie tylko twórczość, kreatywność, wrażliwość czy działanie intuicyjne. To również bunt, chęć bycia niepowtarzalną indywidualnością. Działanie pod wpływem impulsu, zachowanie nieprzemysłane czy nieodpowiedzialne. Chcąc pokazać dziecko w osobowości artysty muzyka, posłużę się przykładami wielkich kompozytorów, znanych ikon popkultury oraz postaci kontrowersyjnych muzyków.

Madonna (Madonna Louise Veronica Ciccone) urodzona w 1958 roku w Bay City, Stany Zjednoczone, jest ikoną popkultury – „Królową Popu” ([http://pl.wikipedia.org/wiki/Madonna_\(piosenkarka\)](http://pl.wikipedia.org/wiki/Madonna_(piosenkarka))). Jej wielki talent muzyczny i twórczość zostały wielokrotnie docenione przez światowy rynek muzyki rozrywkowej. Jednak wizerunkowi osoby twórczej towarzyszy również obraz prowokacyjnej, lekkomyślnej i zbuntowanej osobowości. Przykładem tego jest udział w teledysku do tytułowego utworu, pochodzącego z płyty *Like a prayer* (1989), w którym Madonna tańczy w skąpej sukience na tle płonących krzyży, całując czarnoskórego Jezusa, podczas gdy na jej dłoniach pojawiają się stygmaty. To jeden z przykładów, gdzie zachowanie Madonny ukazuje cechy Dziecka. Kolejnym przykładem jest pocałunek z kobietą (Britney Spears) na oczach milionów fanów. Takie działania wysuwają osobowość Ja-Dziecko u artysty muzyka na pierwszy plan.

Kolejnym przykładem artysty, który niezaprzeczalnie posiadał w sobie dużą dozę Dziecka jest **Ludwig van Beethoven**. Ludwig van Beethoven urodził się w 1770 roku w Bonn, a zmarł w 1827 w Wiedniu (Kubiniec, 2005, s. 8–9). Wybitny kompozytor, pianista, jeden z ostatnich klasyków wiedeńskich. Nawet w czasie całkowitej utraty słuchu nie przestał tworzyć swoich dzieł, w których wyrażał wolę życia, heroizm, wolność jednostki oraz radość. Beethoven jako jeden z niewielu wprowadził liczne innowacje muzyczne, wykazując się tym samym dużą kreatywnością, chęcią bycia wybitną jednostką. Jako pierwszy oznaczał tempo swoich kompozycji oraz wprowadził numerację opusową. Przykład ten udowadnia, że Beethoven posiadał cechy Małego Profesora. Był osobą

szczególnie kreatywną. Warto zwrócić uwagę, że kiedy człowiek jest głuchy, żeby tworzyć muzykę, musi wykroczyć poza standardy posługiwania się zmysłami, gdyż jeden z nich po prostu nie działa. Wtedy na pierwszy plan wysuwa się intuicja. Intuicyjne działania z mistrzowskimi efektami w dziejach muzyki ukazują kolejną odsłonę stanu Ja-Dziecko w osobowości artysty muzyka.

Następnym przykładem znaczącego oddziaływania opisywanego stanu Ja-Dziecko jest znana postać sceny rockowej – **Kurt Cobain**. Artysta urodził się w 1967 roku w Aberdeen, a zmarł śmiercią samobójczą w 1994 roku w Seattle. Wokalista, kompozytor i gitarzysta zespołu Nirvana. W ostatnich latach życia zmagał się z uzależnieniem od heroiny oraz depresją (http://pl.wikipedia.org/wiki/Kurt_Cobain). W osobie Kurta Cobaina również można odnaleźć cechy Dziecka. W bardzo krótkim czasie stał się międzynarodowym fenomenem. Już od najwcześniejszych lat interesował się muzyką, a z czasem sam zaczął pisać teksty, które cieszyły się dużą sławą. Świadczy to o jego ogromnym talencie i zdolnościach twórczych. Nie potrafił on jednak kontrolować swoich uczuć, działał bardzo spontanicznie. Po kilku dniach w klinice odwykowej, ucieka z niej i udaje się do swojego domu, gdzie popełnia samobójstwo.

Przytoczone sylwetki muzyków stanowią potwierdzenie, że strukturą, którą najlepiej posługują się artyści muzycy, jest struktura Ja-Dziecko. Analizując biografie muzyków można z łatwością znaleźć przykłady ukazujące Dziecko Naturalne czy Małego Profesora. Bycie muzykiem to nieodłączne zmaganie się z emocjami, balansowanie między radością i smutkiem, złością i rozczarowaniem oraz wyrażanie tych stanów poprzez muzykę. Spontaniczne pomysły, improwizacje, intuicyjne zabawy dźwiękiem, kreatywne i twórcze myślenie – niejednokrotnie spotykamy się z tym wszystkim na co dzień w radiu, telewizji czy Internecie.

Na podstawie własnych obserwacji (jestem artystą muzykiem, przedstawicielem zarówno gatunku folk, jak i rock) oraz uczestnictwa w wielu koncertach i festiwalach (ogólnopolskich i zagranicznych) różnych gatunków muzycznych stwierdzam, że artyści muzycy mają w sobie najwięcej ze stanu Ja-Dziecko. Artyści muzycy pokazują nam „swoje dziecko” poprzez muzykę, teksty utworów, własny wizerunek czy sposób zachowania. Stojąc na scenie, czuję się dumna, czasem zawstydzona, przeżywam radość, nieraz wyrażam gniew i sprzeciw wobec tego, na co się nie godzę. Muzyka to nie tylko zapis nutowy, fala dźwiękowa czy drganie struny. Muzyka jest tym, co czuję, artystycznym przekazem moich emocji, myśli. Z perspektywy obserwatora zauważam Dzieci, które „chowają się” i w metaforyczny sposób przekazują publiczności swoje emocje, by w ten sposób dać im upust. Widzę Dzieci, które krzyczą głośno tak, by wszyscy je usłyszeli, ale również Dzieci zamykające się w swoim muzycznym świecie, który daje im poczucie bezpieczeństwa.

Szukając odpowiedzi...

Zaciekawiona Dzieckiem w osobowości muzyków, postanowiłam zbadać tę grupę artystów. Celem moich działań było zatem określenie ich struktury osobowości przy pomocy analizy transakcyjnej. Jest to pierwsza praca naukowa badająca to zagadnienie, a która zwiększyć może pole działania naukowców i badaczy AT oraz ma szansę otworzyć drogę do dalszych badań. Pozwolić może również odkryć nowe płaszczyzny funkcjonowania badanej teorii.

Problem główny, jaki został przeze mnie postawiony w artykule, brzmi:

Jak wygląda obraz osobowości przeciętnego artysty muzyka w świetle AT?

Problem główny implikuje problemy szczegółowe:

- P₁. Czy pojawiają się różnice w strukturze osobowości artystów muzyków w zależności od rodzaju wykonywanej muzyki?
- P₂. Czy ogólny obraz osobowości artysty muzyka jest determinowany przez wiek, płeć, lata doświadczenia?
- P₃. Jaki stan „Ja” reprezentują najczęściej swoją osobowością artyści muzycy?

W badaniu posłużyłam się metodą sondażu diagnostycznego. Jako technikę wybrałam ankietę, której narzędziem badawczym był egogram – obok kwestionariusza stanów Ego, dzięki któremu bada się najczęściej i najwyraźniej ujawniające się stany „Ja” człowieka. Egogram pozwala na graficzne przedstawienie nasilenia poszczególnych stanów. Rysowany jest przy pomocy pionowych słupków, których wysokość odpowiada nasileniu danego stanu „Ja” (Samek, 1991, s. 17).

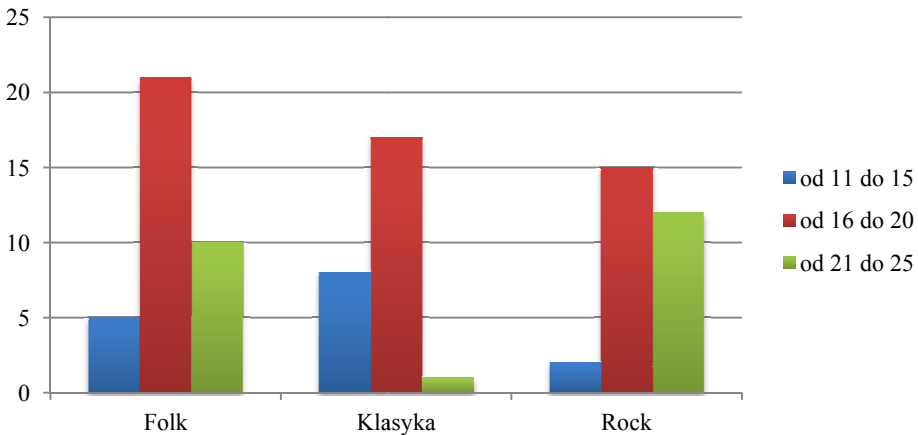
Uniwersalność AT pozwoliła mi zastosować teorię i narzędzia w analizie tak specyficznej i trudnej, a zarazem interesującej grupy, jaką są muzycy. Wybrałam muzyków jako grupę badawczą ze względu na osobiste zainteresowania i doświadczenia, ale również z uwagi na fakt, iż jest to wyjątkowo ciekawa próba.

Nie należy zapominać, iż bycie muzykiem umożliwia szeroki kontakt z odbiorcą. Artyści nawiązują z nimi specyficzną relację, która niesie ze sobą bardzo wiele wartości wychowawczych. Dlatego, z pedagogicznego punktu widzenia, lepsze zrozumienie tejże relacji winno być bardzo istotnym celem, jaki powinni stawiać sobie badacze. Analiza transakcyjna, wyposażona w szczegółową terminologię oraz bogate narzędzia badawcze, pozwoliła na analizę struktury osobowości artystów muzyków w zależności od takich czynników, jak: wiek, płeć, gatunek wykonywanej muzyki czy lata doświadczenia muzycznego. Jest to z całą pewnością pierwszy i niewątpliwie niezbędny krok do przeprowadzenia kolejnych badań oraz dalszych analiz, tym razem ukierunkowanych na analizę ukrytych transakcji, które mogą zachodzić pomiędzy wykonującym swoją muzykę artystą, a jego odbiorcą.

W badaniu wzięło udział 91 osób, w tym 68 mężczyzn i 23 kobiety. Wszyscy reprezentowali takie gatunki muzyczne jak: folk, klasyka i rock. Analizy dokonano za pomocą egogramu, dzięki czemu możliwe było zobrazowanie rozkładu poszczególnych struktur osobowości badanych.

Dynamiczność osobowości człowieka, powoduje nieustanne zmiany, zależne od wielu czynników. Przy użyciu zmiennych: wieku, płci, gatunku wykonywanej muzyki oraz lat doświadczenia muzycznego, dokonano analizy struktur osobowości badanej populacji. Analiza wykazała znaczące zależności między strukturami osobowości a gatunkiem wykonywanej muzyki. Zaobserwowano bardzo duży wzrost poziomu Dziecka Naturalnego oraz Małego Profesora u przedstawicieli gatunku rock przy jednoczesnym niskim poziomie tych samych struktur u przedstawicieli muzyki klasycznej. W oparciu o teorię AT dowiadujemy się, że silne natężenie Dziecka Naturalnego odpowiada większemu rozwinięciu się u osoby spontaniczności, intuicji oraz kierowaniu się w znacznej mierze emocjami. Natomiast wysoki poziom Małego Profesora wysuwa na pierwszy plan kreatywne myślenie czy twórcze pomysły. Dzięki badaniu dowiadujemy się, że takimi cechami najczęściej odznaczają się przedstawiciele sceny rockowej. Reprezentanci gatunku folk w każdym zestawieniu struktury stanu Ja-Dziecko uzyskiwali zbliżone, średnie wyniki.

By lepiej zobrazować wyniki, posłużę się wykresami i tabelami¹.



Wykres 1. Zależność między gatunkiem wykonywanej muzyki a Dzieckiem Naturalnym

Źródło: opracowanie własne.

Na wykresie 1. można zaobserwować, że najwięcej Dziecka Naturalnego przypada na przedstawicieli gatunku rock – w przedziale z najwyższą punktacją (od 21 do 25) znalazło się 12 osób. Najmniej Dziecka Naturalnego mają przedstawiciele muzyki klasycznej. Tylko jedna osoba znalazła się w przedziale z najwyższą punktacją. Średnie wyniki uzyskali przedstawiciele sceny folkowej.

¹ Należy zauważyć, iż legendy znajdujące się poniżej wykresów przedstawiają trójstopniowy podział punktacji, możliwej do uzyskania dla każdej ze struktur osobowości AT, gdzie 25 jest maksymalną ilością punktów.

Obserwujemy tutaj dużą różnicę między najwyższymi notami a najniższymi, co świadczy o tym, że istnieje zależność między gatunkiem wykonywanej muzyki a Dzieckiem Naturalnym.

W celu zweryfikowania zależności pomiędzy analizowanymi zmiennymi (gatunek wykonywanej muzyki, Dziecko Naturalne), obliczono współczynnik χ^2 Pearsona:

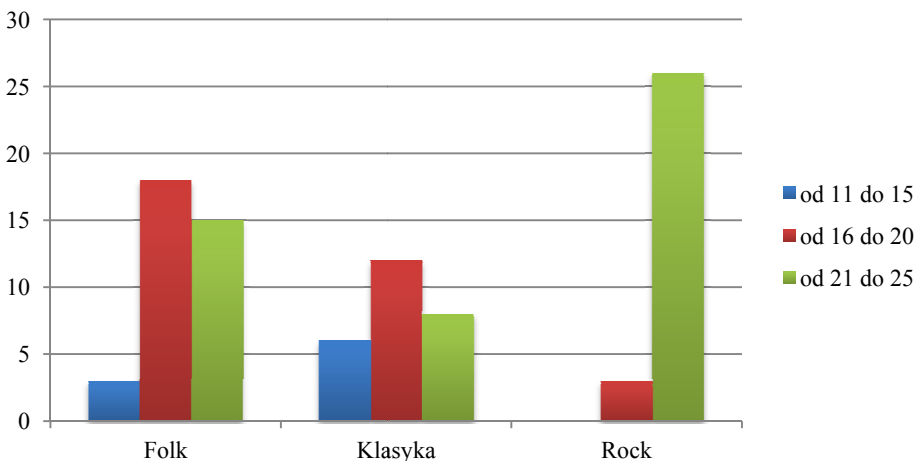
Tabela 1. Zależność między gatunkiem wykonywanej muzyki a Dzieckiem Naturalnym

		Dziecko Naturalne			
		od 11 do 15	od 16 do 20	od 21 do 25	Razem
Gatunek Wykonywanej Muzyki	Folk	5	21	10	36
	Klasyka	8	17	1	26
	Rock	2	15	12	29
	Razem	15	53	23	91

Źródło: opracowanie własne.

Wartość χ^2 wynosi 13,211 na czwartym stopniu swobody (df) i jest istotna statystycznie na przyjętym dla nauk społecznych poziomie 0,05. Badanie wykazało zależność między gatunkiem wykonywanej muzyki a Dzieckiem Naturalnym. Najwięcej Dziecka Naturalnego mają przedstawiciele sceny rockowej.

Kolejna zależność między gatunkiem wykonywanej muzyki a Małym Profesorem przedstawiała się w następujący sposób:



Wykres 2. Zależność między gatunkiem wykonywanej muzyki a Małym Profesorem

Źródło: opracowanie własne.

Z wykresu odczytujemy, że przedstawiciele gatunku rock zdobyli zdecydowanie najwięcej punktów dla struktury Małego Profesora (26 osób). W przedziale punktacyjnym „od 11 do 15” (i poniżej) nie znalazł się ani jeden przedstawiciel muzyki rock. Obserwujemy również znaczną różnicę między ilością osób w przedziale punktacyjnym „od 21 do 25” ze sceny rockowej a przedstawicielami muzyki klasycznej – jedyne 8 osób. Muzycy sceny folkowej kolejny raz znajdują się pomiędzy dwoma pozostałymi gatunkami. W przedziale „od 21 do 25” znalazło się 15 osób, natomiast w przedziale „od 11 do 15” – 3 osoby. Ponownie obserwujemy znaczącą różnicę między najwyższymi a najniższymi notami, co świadczy o istnieniu zależności między badanymi zmiennymi.

W celu zweryfikowania zależności statystycznej pomiędzy analizowanymi zmiennymi (gatunek wykonywanej muzyki, Mały Profesor), obliczono współczynnik χ^2 Pearsona:

Tabela 2. Zależność między gatunkiem wykonywanej muzyki a Małym Profesorem

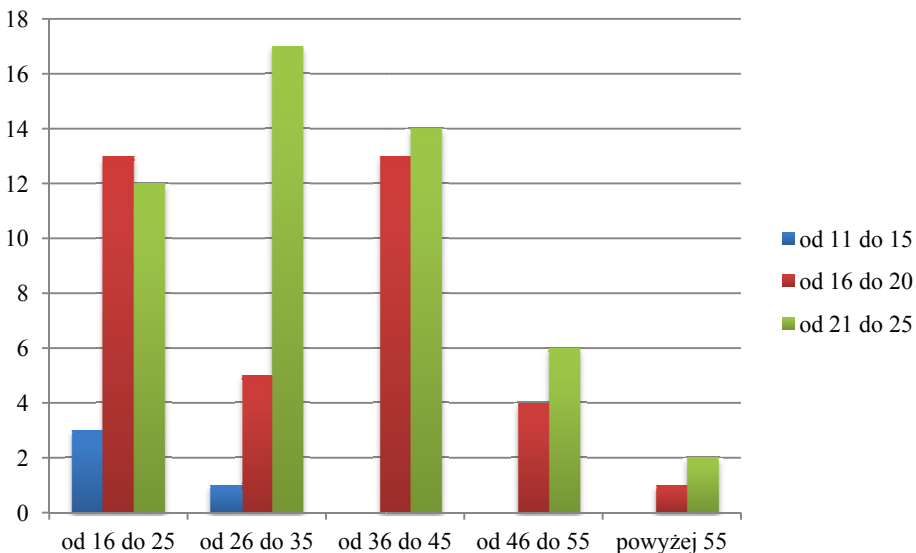
		Mały Profesor			
		od 11 do 15	od 16 do 20	od 21 do 25	Razem
Gatunek Wykonywanej Muzyki	Folk	3	18	15	36
	Klasyka	6	12	8	26
	Rock	0	3	26	29
	Razem	9	33	49	91

Źródło: opracowanie własne.

Wartość χ^2 wynosi 25,944 na czwartym stopniu swobody (df) i jest istotna statystycznie na przyjętym dla nauk społecznych poziomie 0,05. Badanie wykazało znaczną zależność między gatunkiem wykonywanej muzyki a Małym Profesorem. Najsilniej rozwiniętego Małego Profesora mają przedstawiciele sceny rockowej.

Niestety, wśród badanych nie było przedstawicieli gatunku jazz. Mała popularność tego rodzaju muzyki sprawia, że kontakt z grupą jazzmanów jest utrudniony, a dotarcie do muzyków oraz stworzenie odpowiednio licznej grupy porównawczej stanowi wyraźny problem. Można jednak pokusić się o stwierdzenie, że jazz jest muzyką trudną, wymagającą wykształcenia – co charakterystyczne jest dla przedstawicieli muzyki klasycznej. Jednak z drugiej strony, jeśli ktoś we współczesnych czasach decyduje się na granie jazzu, oznacza to, że buntuje się przeciw pewnym schematom, wykracza poza nie i przede wszystkim robi to ku własnej uciechu, bawiąc się dźwiękiem niczym małe dziecko. Struktura osobowości jazzmanów to zagadka. Grono muzyków jest wąskie, dlatego organizując w przyszłości kolejne tego typu badania, ale już na większą skalę, należy zadbać o dobranie odpowiednio licznej grupy porównawczej spośród muzyków grających jazz.

Dalsza analiza zaprowadziła mnie do zaobserwowania, iż wraz z upływem lat spada poziom Rodzica Opiekunczego u artystów muzyków. To zjawisko można szczególnie zauważyć powyżej 46. roku życia. Interesujące wyniki pojawiają się w analizie grupy wiekowej „powyżej 55 lat”. Warto w przyszłości poświęcić więcej uwagi tejże grupie, z uwzględnieniem równomiernego rozkładu grup wiekowych. Osoby powyżej 55. roku życia dostarczyły interesujących informacji autorce, jednak z powodu faktu, iż ta grupa była najmniej liczna, nie można było przeprowadzić analiz statystycznych. Na poniższym wykresie można zaobserwować znaczną różnicę między natężeniem Rodzica Opiekunczego u osób do 45 roku życia. Powyżej 46 roku życia widzimy znaczny spadek natężenia struktury Rodzica Opiekunczego.



Wykres 3. Zależność między wiekiem a Rodzicem Opiekunczym

Źródło: opracowanie własne.

Podobne spostrzeżenia pojawiają się przy zmiennej „płeć”. Zestawienie stanów Ja-Dziecko z płcią, uwzględniając równomierny rozkład danych, mogłoby okazać się znaczące, a wykazana zależność wiele wniosłaby do badania.

Istotnym jest jednak fakt, że struktura Małego Profesora, jak i pozostałych stanów Ja-Dziecko, jest najsilniej rozwinięta u artystów muzyków. Taki wynik poniekąd był do przewidzenia. Muzyka jako sztuka wymaga kreatywności. Zadaniem artysty muzyka jako twórcy jest stworzenie dzieła, które będzie jedyne i niepowtarzalne. Będzie zarówno wzruszać, jak i bawić. Dawać nadzieje czy prowokować do myślenia. Jednak by muzyk był wiarygodny, sam musi potrafić

te stany przeżywać i przekazywać w kreatywny sposób, by zachęcić odbiorcę do wysłuchania i zadumy.

Uzyskane wyniki są bardzo ciekawe i stanowią wstęp do dalszych rozważań i dywagacji. Problematyka, którą porusza artykuł, jest bardzo szeroka i trudna do wyczerpania. Jednak wykorzystana teoria AT właśnie w tej tematyce dowodzi, że nie tylko w terapii, biznesie i zarządzaniu, edukacji i wychowaniu – analiza transakcyjna odnajduje swoje zastosowanie. Niestety, wszystkich wniosków płynących z przeprowadzonych badań nie da się zamieścić w jednym artykule. Dlatego też ograniczam się jedynie do tych najistotniejszych. Całość została zamieszczona w niepublikowanej pracy magisterskiej pt.: *Struktura Ja-Dziecko w osobowości artystów muzyków*, obronionej na Wydziale Pedagogicznym Akademii Jana Długosza w 2013 roku.

Bibliografia

- Berne E. (1998), *Dzień dobry... i co dalej?*, Dom Wydawniczy REBIS, Poznań.
- Berne E. (1994), *Seks i kochanie*, KiW, Warszawa.
- Berne E. (2004), *W co grają ludzie. Psychologia stosunków międzyludzkich*, Wydawnictwo Naukowe PWN, Warszawa.
- Ernst K. (1991), *Szkolne gry uczniów. Jak sobie z nimi radzić*, Wydawnictwo Szkolne i Pedagogiczne, Warszawa.
- Hall C.S, Lindzey G. (2002), *Teorie osobowości*, Wydawnictwo Naukowe PWN, Warszawa.
- [http://pl.wikipedia.org/wiki/Madonna_\(piosenkarka\)](http://pl.wikipedia.org/wiki/Madonna_(piosenkarka)) [stan z: 25.11.2013 r.].
- http://pl.wikipedia.org/wiki/Kurt_Cobain [stan z: 25.11.2013 r.].
- Jagiela J. (2004a), *Gry psychologiczne w szkole*, Oficyna Wydawnicza Nauczycieli, Kielce.
- Jagiela J. (2004b), *Komunikacja interpersonalna w szkole. Krótki przewodnik psychologiczny*, Wydawnictwo Rubikon, Kraków.
- Jagiela J. (2008), *Zaopiekuj się dzieckiem w sobie*, „Style i Charaktery. Psychologia Dobrego Życia”, nr 3(6).
- Jung C.G. (2009), *O rozwoju osobowości*, Wydawnictwo KR, Warszawa.
- Kubieniec J. (2005), *Wielcy kompozytorzy*, Mediasat Poland, Warszawa.
- Namysłowska I. (1997), *Terapia rodzin*, Springer PWN, Warszawa.
- Samek T. (1991), *Wprowadzenie do analizy transakcyjnej*, Centrum Terapii Alkoholizmu, Kraków.
- Watzlawick P., Beavin J., Jackson D. (1967), *Pragmatics of human communication* (za: Namysłowska I. [1997], *Terapia rodzin*, Springer PWN, Warszawa).