

Agnieszka Czajkowska

Wpływ mikroprzedsiębiorstw na rozwój gospodarki regionalnej na przykładzie województwa łódzkiego

Ekonomiczne Problemy Usług nr 50, 101-110

2010

Artykuł został opracowany do udostępnienia w internecie przez Muzeum Historii Polski w ramach prac podejmowanych na rzecz zapewnienia otwartego, powszechnego i trwałego dostępu do polskiego dorobku naukowego i kulturalnego. Artykuł jest umieszczony w kolekcji cyfrowej bazhum.muzhp.pl, gromadzącej zawartość polskich czasopism humanistycznych i społecznych.

Tekst jest udostępniony do wykorzystania w ramach dozwolonego użytku.

AGNIESZKA CZAJKOWSKA

Uniwersytet Łódzki

WPLYW MIKROPRZEDSIĘBIORSTW NA ROZWÓJ GOSPODARKI REGIONALNEJ NA PRZYKŁADZIE WOJEWÓDZTWA ŁÓDZKIEGO

Wstęp

Mikroprzedsiębiorstwa odgrywają istotną rolę w życiu gospodarczym w skali całego kraju, jak również poprawiają dynamikę gospodarki określonego regionu. Wpływają one korzystnie na zmniejszenie poziomu bezrobocia i zaangażowanie siły roboczej na rynku lokalnym (m.in. zatrudniają byłych pracowników sektora publicznego). Ponadto zaopatrują rynek lokalny w towary i świadczą specjalistyczne usługi dla lokalnych społeczności.

Celem artykułu jest przedstawienie pozytywnego wpływu mikroprzedsiębiorstw na tle sektora MSP na rozwój rynku regionalnego pod względem zatrudnienia, liczby zarejestrowanych i aktywnych przedsiębiorstw, wielkości nakładów inwestycyjnych, jak również wartości przychodów z prowadzonej działalności gospodarczej (z uwzględnieniem sekcji) na podstawie danych liczbowych ogólnopolskich i województwa łódzkiego z ostatnich lat.

Z powodu silnego powiązania ze środowiskiem lokalnym oraz wpływu, jaki na nie wywierają, MSP są postrzegane jako główne ogniwo rozwoju regionów. Owo silne zakotwiczenie w lokalnym środowisku oznacza dla MSP również silne od niego uzależnienie. Stąd też w rozwoju lokalnym jedną z najważniejszych dziedzin interwencjonizmu publicznego staje się promowanie kultury przedsiębiorczości oraz kreacja i rozwój innowacyjnych, konkurencyjnych MSP. W procesie rozwoju sektora MSP biorą udział zarówno rządy i samorządy poszczególnych krajów UE, jak i Komisja Europejska¹. MSP są podatne na przystosowania gospodarcze w skali regionu. Wyróżniają się zdol-

¹ P. Łukasik, *Innowacyjność sektora MSP na tle polskiej gospodarki*, www.exporter.pl, na dzień: 08.01.2008.

nością do współdziałania z samorządem terytorialnym oraz jednostkami gospodarczymi na terenie regionu, w którym przedsiębiorstwa funkcjonują. Poprzez przestrzenne rozproszenie małych zakładów sektor ten ma duży wpływ na optymalizację warunków ekologicznych².

W praktyce występuje ścisła zależność między rozwojem regionu a MSP. Powstają one najczęściej w miejscach zamieszkania założycieli, którzy korzystają z miejscowych zasobów, płacą tam podatki, jak również stwarzają klimat do olejnych inwestycji, czego skutkiem jest wyrównywanie regionalnych dysproporcji w rozwoju³.

MSP odgrywają ważną rolę w harmonijnym rozwoju regionalnym i lokalnym, są elastyczne pod względem dostosowania się do zmieniających warunków rynkowych. Przestrzenne skupiska MSP powstają głównie tam, gdzie istnieją odpowiednie rynki zbytu, wykwalifikowana siła robocza, dostęp do wyspecjalizowanych usług i środków finansowych, a infrastruktura jest lepiej rozwinięta⁴. Tam gdzie istnieje duża liczba mikroprzedsiębiorstw w przeliczeniu na 1000 mieszkańców stopa bezrobocia należy do najniższych w Polsce⁵. Skupiska mikroprzedsiębiorstw powstają głównie w obrębie dużych aglomeracji miejskich oraz w okręgach o dobrze rozwiniętym i zróżnicowanym przemyśle. Koncentrują się na terenach, na których istnieją odpowiednie rynki zbytu, wykwalifikowana siła robocza, dostęp do wyspecjalizowanych usług i środków finansowych oraz rozwinięta infrastruktura.

Liczba przedsiębiorstw zarejestrowanych i aktywnych w województwie łódzkim

Województwo łódzkie charakteryzuje się wysokim wskaźnikiem przedsiębiorczości, zaliczając się do grupy najaktywniejszych województw w tym zakresie. Na koniec 2004 r., liczba MSP wynosiła 259.404, co stanowiło 99,87% ogólnej liczby podmiotów gospodarczych zarejestrowanych w REGON (259,743)⁶.

² *Małe i średnie przedsiębiorstwa w gospodarce regionu*, pod red. M. Strużyckiego, Polskie Wyd. Ekonomiczne, Warszawa 2004, s. 19–22.

³ J. Baruk, *Dylematy rozwoju małych i średnich przedsiębiorstw*, „Gospodarka Narodowa” 2002 nr 3, s. 51.

⁴ *Raport o stanie sektora małych i średnich przedsiębiorstw w Polsce w latach 2001–2002*, Polska Agencja Rozwoju Przedsiębiorczości, Warszawa 2003, s. 210.

⁵ *Mikroprzedsiębiorstwa: sytuacja ekonomiczna, finansowa, właściciele*, red. E. Balcerowicz, Centrum Analiz Społeczno-Ekonomicznych, Warszawa 2002, s. 52.

⁶ *Raport o stanie sektora małych i średnich przedsiębiorstw w Polsce w latach 2003–2004*, Polska Agencja Rozwoju Przedsiębiorczości, Warszawa 2005, s. 63. Patrz szerzej: Cz. II, rozdz. 2. in: P. Żuromski, *Małe i średnie przedsiębiorstwa w Polsce – Instrumenty wspierania konkurencyjności*, Łódzka Agencja Rozwoju Regionalnego S.A., Łódź 2006, s. 40.

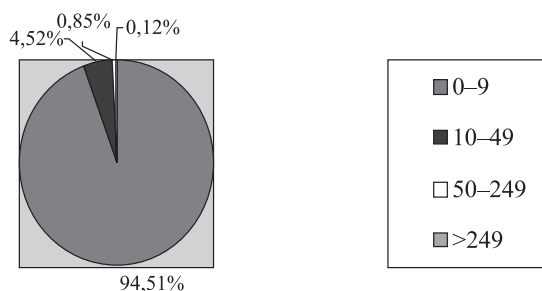
W 2007 r. w województwie łódzkim w systemie REGON znajdowało się prawie 260 tys. przedsiębiorstw, co stanowiło niecałe 7% wszystkich firm zarejestrowanych w Polsce. Najwięcej firm znajdowało się w grupie mikroprzedsiębiorstw (łącznie 94,51%), natomiast w porównaniu z pozostałymi grupami największy udział w skali kraju miały firmy małe (7,4%) – por. z tabelą 1. i wykresem 1.

W 2007 r. powstało ponad 21 tys. nowych firm w województwie, blisko 7% wszystkich nowo powstałych firm w Polsce. Z kolei zlikwidowano niecałe 21 tys. przedsiębiorstw, co stanowiło około 8% wszystkich zlikwidowanych w skali kraju (tabela 1.). Poza grupą firm średnich, we wszystkich pozostałych grupach powstało więcej przedsiębiorstw niż zostało zlikwidowanych. Największy udział regionu wśród przedsiębiorstw zlikwidowanych w kraju dotyczył firm małych (ponad 9%)⁷.

Tabela 1. Podmioty zarejestrowane z REGON według liczby pracowników w województwie łódzkim w 2007 r.

Wyszczególnienie	Ogółem	0	0–9	10–49	50–249	>249
Liczba przedsiębiorstw	259977	16304	245699	11751	2209	318
Udział regionu w Polsce (%)	6,85	5,55	6,83	7,37	7,30	5,81
Liczba przedsiębiorstw zlikwidowanych	20171	467	19813	311	43	4
Zlikwidowane – udział w Polsce (%)	7,85	8,76	7,83	9,29	8,78	3,28
Liczba przedsiębiorstw nowo powstałych	21402	889	21017	344	33	8
Nowo powstałe – udział w Polsce (%)	6,81	6,63	6,80	7,97	7,47	9,52

Źródło: *Raport o stanie sektora małych i średnich przedsiębiorstw w Polsce w latach 2007–2008*, pod red. A. Żołnierskiego, *op.cit.*, s. 168, cyt. za: GUS.



Wykres 1. Struktura podmiotowa przedsiębiorstw zarejestrowanych w REGON według liczby pracowników w województwie łódzkim w 2007 r.

Źródło: *Raport o stanie sektora małych i średnich przedsiębiorstw w Polsce w latach 2007–2008*, pod red. A. Żołnierskiego, *op.cit.*, s. 168.

⁷ *Raport o stanie sektora małych i średnich przedsiębiorstw w Polsce w latach 2007–2008*, red. A. Żołnierski, Polska Agencja Rozwoju Przedsiębiorczości, Warszawa 2009, s. 168.

W 2007 r. w województwie łódzkim funkcjonowało ponad 121 tys. aktywnych przedsiębiorstw, tj. 47% wszystkich zarejestrowanych firm w regionie. Aktywne przedsiębiorstwa regionu stanowiły blisko 7% aktywnych podmiotów w skali kraju. Najmniejszy udział w ujęciu udziałów krajowych należał do przedsiębiorstw dużych, a największy do małych firm. (por. z tabelą 2).

Tabela 2. Przedsiębiorstwa aktywne województwa łódzkiego na tle Polski w latach 2005–2007

Wyszczególnienie	Lata	Ogółem	0–9	10–49	50–249	>249
Liczba aktywnych przedsiębiorstw – ogółem Polska	2005	1676775	1615167	44519	14254	2835
	2006	1714916	1652999	44228	14708	2981
	2007	1777076	1758378	45184	15452	3246
Liczba aktywnych przedsiębiorstw – województwo łódzkie	2005	119943	115451	3315	1030	147
	2006	116521	111892	3411	1054	164
	2007	121462	116719	3463	1086	194
Udział regionu w Polsce (%)	2007	6,83	6,81	7,66	7,03	5,98
Struktura pracujących (%)	2007	564568*	44	14	20	23
Przychody na 1 podmiot (mln zł)	2007	1,13	0,36	6,29	30,70	208,16
Struktura przychodów (%)	2007	100,00	30,61	15,82	24,23	29,34
Przeciętne wynagrodzenie miesięczne brutto (zł)	2007	2246	1369	1674**	2339	2939
Inwestycje na przedsiębiorstwo (tys. zł)	2007	78	10	272	2804	22687
Inwestycje na pracującego w przedsiębiorstwach (tys. zł)	2007	16,84	4,48	12,30	27,54	34,61
Przedsiębiorstwa aktywne, gdy przeciętna dla Polski = 100%						
Liczba aktywnych przedsiębiorstw na 1000 mieszkańców	2007	101,93	101,60	114,30	104,81	89,13
Przychody na 1 podmiot (mln zł)	2007	69,74	92,15	74,36	72,71	57,16
Przeciętne wynagrodzenie miesięczne brutto (zł)	2007	82	88	87*	82	87
Inwestycje na przedsiębiorstwo (tys. zł)	2007	96	90	78	125	98
Inwestycje na pracującego w przedsiębiorstwach (tys. zł)	2007	104,70	87,76	78,31	128,30	126,26

* liczba ** dotyczy przedsiębiorstw o zatrudnieniu od 0 do 49.

Źródło: opracowanie na podstawie: *Zmiany strukturalne grup podmiotów gospodarki narodowej w 2008 r.*, Główny Urząd Statystyczny, Warszawa 2007, www.stat.gov.pl, aktualizacja: 2009; *Raport o stanie sektora małych i średnich przedsiębiorstw w Polsce w latach 2007–2008*, pod red. A. Zołnierskiego, *op.cit.*, s. 24, 171, cyt. za: *Działalność przedsiębiorstw niefinansowych w 2007 r.*, GUS Warszawa 2009; *Zmiany strukturalne grup podmiotów gospodarki narodowej w 2007 r.*, Główny Urząd Statystyczny, Warszawa 2008, s. 30, www.stat.gov.pl, aktualizacja: 2008.

Zatrudnienie w mikroprzedsiębiorstwach województwa łódzkiego

Mikroprzedsiębiorstwa odgrywają również szczególną rolę w regionie łódzkim pod względem redukcji bezrobocia. Tworzenie nowych przedsiębiorstw oraz zwiększanie potencjału produkcyjnego i usługowego znajduje swoje odzwierciedlenie w zwiększaniu zatrudnienia w tym sektorze. W przeszłości najmniejsze podmioty gospodarcze zatrudniły znaczne zasoby ludzkie, wynikające z bezrobocia strukturalnego. Na bazie dawnych przedsiębiorstw państwowych tworzone były liczne, wyspecjalizowane firmy, które działają racjonalnie i szybciej reagują na bodźce gospodarki wolnorynkowej. Również wielu bezrobotnych zakładało swoje firmy, dostosowując je do potrzeb rynku lokalnego.

W 2003 r. zatrudnienie w sektorze MSP w województwie łódzkim wynosiło niemal 75% ogółu zatrudnionych w województwie, przy czym – od wielu lat – udział ten był większy niż przeciętnie w kraju. Również, w latach 2001–2003, województwo łódzkie cechowała wyższa – niż przeciętna w Polsce – dynamika wzrostu liczby przedsiębiorstw, stanowiących własność osób fizycznych na 10 tys. mieszkańców (w 2003 r. wskaźnik ten wynosił 7,53, przy średniej dla Polski wynoszącej 7,32⁸. Według danych z 2004 r., przedsiębiorczość mieszkańców województwa łódzkiego oraz znaczenie sektora MSP na rynku pracy plasowała łódzkie na szóstej pozycji w kraju⁹.

W 2007 r. stosunku do 2006 r. istotnie wzrosła liczba pracujących w regionie – o blisko 39 tys. osób (wzrost o 7%). Najwięcej pracujących zanotowano w grupie mikroprzedsiębiorstw (44%), a następnie w firmach dużych (23%), w średnich przedsiębiorstwach pracowała co piąta osoba (porównaj z tabelą 2).

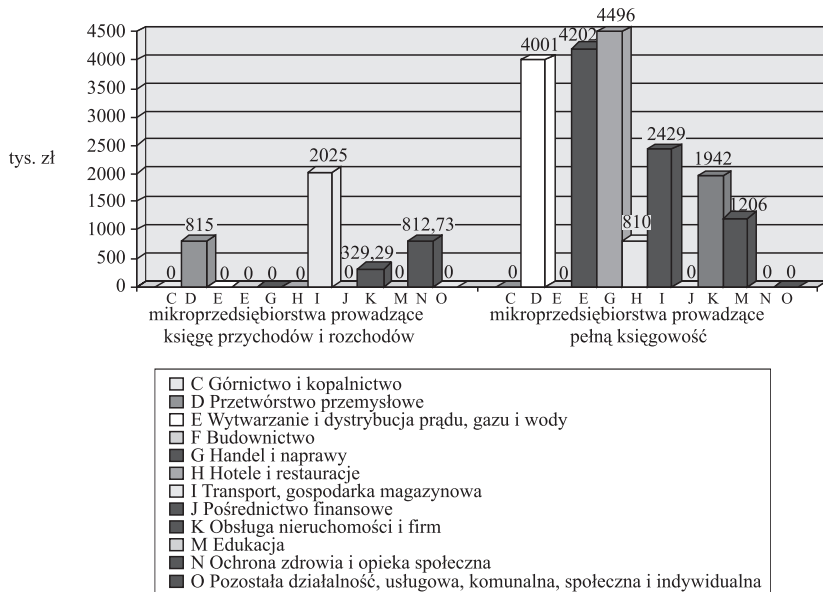
Przychody mikroprzedsiębiorstw

Biorąc pod uwagę rodzaj prowadzonej księgowości mikroprzedsiębiorstwa prowadzące księgę przychodów i rozchodów największe przychody osiągnęły w takich branżach, jak transport, gospodarka magazynowa, przetwórstwo przemysłowe, ochrona zdrowia i opieka społeczna. Natomiast mikroprzedsiębiorstwa

⁸ *Wstępny projekt Regionalnego Programu Operacyjnego dla Województwa Łódzkiego na lata 2007–2013*, (maszynopis w wersji elektronicznej ze stycznia 2006 r., pobrany ze strony www.lodzkie.pl), s. 14 in: P. Żuromski, *Małe i średnie przedsiębiorstwa w Polsce – Instrumenty wspierania konkurencyjności*, Łódzka Agencja Rozwoju Regionalnego S.A., Łódź 2006, s. 40.

⁹ P. Żuromski, *Małe i średnie przedsiębiorstwa w Polsce – Instrumenty wspierania konkurencyjności, op.cit.*, s. 40.

prowadzące pełną księgowość zajmowały się głównie handlem i naprawami, budownictwem oraz przetwórstwem przemysłowym i z tych dziedzin osiągnęły zdecydowanie najwyższe przychody ze swej działalności (por. wykres 2).



Wykres 2. Przychody ogółem mikroprzedsiębiorstw prowadzących księgę przychodów i rozchodów oraz prowadzących pełną księgowość według sekcji w województwie łódzkim w 2007 r.

Źródło: opracowanie własne na podstawie: *Raport o stanie sektora małych i średnich przedsiębiorstw w Polsce w latach 2007–2008*, pod red. A. Żołnierskiego, *op.cit.*, s. 242.

Przychody przeciętnego przedsiębiorstwa w regionie wyniosły 1,1 mln zł, o 0,5 mln zł mniej niż średnia krajowa. Przychody we wszystkich grupach przedsiębiorstw były niższe od średniej krajowej, ale istniały bardzo głębokie różnicowania pomiędzy grupami przedsiębiorstw. W przypadku mikroprzedsiębiorstw przychody na podmiot były dosyć bliskie przeciętnej dla kraju (92%). W konsekwencji słabych wyników pod względem przychodu firm, w województwie przeciętne wynagrodzenie miesięczne nie przekraczało 82% średniej dla kraju. Najlepiej na tym tle wypadły mikroprzedsiębiorstwa, gdzie zarabiano o 12% mniej od średniej krajowej dla tej grupy, najgorzej prezentowały się przedsiębiorstwa średnie z wynagrodzeniami mniejszymi o 18% (porównaj z tabelą 2)¹⁰. Dla

¹⁰ *Raport o stanie sektora małych i średnich przedsiębiorstw w Polsce w latach 2007–2008*, red. A. Żołnierski, *op.cit.*, s. 170–171.

sektora MSP najwyższe przychody netto ze sprzedaży w przeliczeniu na podmiot osiągnęły firmy z sekcji handel i naprawy.

Nakłady inwestycyjne

W 2007 r. nakłady inwestycyjne przedsiębiorstw w regionie wyniosły 10,5 mld zł, o ponad połowę więcej niż wyniosły nakłady w 2006 r. Na mikroprzedsiębiorstwa przypadł 1 mld zł, na małe firmy 0,7 mld zł, na średnie – 2,7 mld zł i na firmy duże – 6 mld zł (tabela 3.). W stosunku do 2006 r. udział w nakładach przedsiębiorstw regionu spadł we wszystkich grupach zatrudnieniowych sektora MSP na korzyść firm dużych.

Tabela 3. Nakłady inwestycyjne przedsiębiorstw województwa łódzkiego w latach 2005–2007

Łódzkie	Lata	Ogółem	0–9	10–49	50–249	>249
Nakłady (mln zł)	2005	5652,2	1059,0	605,4	1327,7	2660,1
	2006	6269,8	825,7	689,8	2301,9	2452,4
	2007	10521,8	1008,4	724,5	2759,5	6029,4
Dynamika nakładów – rok poprzedni = 100% (%)	2006	110,93	77,97	113,94	173,38	92,19
	2007	167,82	122,13	105,03	119,88	245,86
Udział w nakładach przedsiębiorstw regionu (%)	2005	100,00	18,74	10,71	23,49	47,06
	2006	100,00	13,17	11,00	36,71	39,11
	2007	100,00	9,58	6,89	26,23	57,30

Źródło: opracowanie własne na podstawie: *Działalność przedsiębiorstw niefinansowych w 2007 roku*, Główny Urząd Statystyczny, Warszawa 2008; *Raport o stanie sektora małych i średnich przedsiębiorstw w Polsce w latach 2007–2008*, pod red. A. Żołnierskiego, *op.cit.*, s. 169, cyt. za: GUS.

Wśród łódzkich MSP największy udział w strukturze inwestycji miały podmioty z sekcji przetwórstwo przemysłowe (45%), a następnie handel i naprawy ze znacznie mniejszym 15% – udziałem. Najmniejszy udział w inwestycjach sektor MSP zanotował w sekcjach: górnictwo, pośrednictwo finansowe i edukacja. Przedsiębiorcy w blisko 60% finansowali swoje inwestycje ze środków własnych, co plasuje ten region w grupie pięciu województw, które w najmniejszym stopniu wykorzystują to źródło finansowania, przy średniej dla kraju na poziomie 70%. Tradycyjnie, drugie co do ważności źródło finansowania to kredyty i pożyczki krajowe, z których przedsiębiorcy pokryli 24% swoich inwestycji¹¹.

¹¹ *Ibidem*, s. 170.

Inwestycje zrealizowane w województwie łódzkim w 2007 r. wyniosły 78 tys. zł na aktywne przedsiębiorstwo, a więc tylko o 4% mniej od średniej krajowej. Wyniki poszczególnych grup przedsiębiorstw istotnie różnią się w przypadku tego wskaźnika (tabela 2)¹². Poziom przedsiębiorczości, jak również nakładów inwestycyjnych w województwie łódzkim jest na nieco wyższym poziomie niż średnia krajowa. Świadczą o tym wielkości przedstawione w tabeli 4.

Tabela 4. Zmienne dotyczące rozwoju przedsiębiorczości w województwie łódzkim na tle kraju w 2007 r.

Wyszczególnienie	Polska	Województwo łódzkie	Miejsce w kraju
Liczba MSP zarejestrowanych na 1000 mieszkańców	99	102	7
Liczba MSP aktywnych na 1000 mieszkańców	47	47	7
Liczba MSP nowopowstałych	8,2	8,4	7
Liczba MSP zlikwidowanych	7,9	6,7	8
Nakłady inwestycyjne	3,7	4,5	6
Nakłady inwestycyjne na przedsiębiorstwo	15,6	17,3	4
Liczba MSP eksportujących		1062	6
Liczba MSP importujących		605	6

Źródło: opracowanie własne na podstawie: *Raport o stanie sektora małych i średnich przedsiębiorstw w Polsce w latach 2007–2008*, pod red. A. Żołnierskiego, *op.cit.*, s. 217–222.

W literaturze ekonomicznej wskazuje się następujące *walory mikroprzedsiębiorstw*, odróżniające je od większych podmiotów gospodarczych na lokalnym rynku¹³:

- Ich *niska kapitałochłonność* oznacza, że powstanie przedsiębiorstwa wymaga mniejszych środków inwestycyjnych niż budowa dużego przedsiębiorstwa, czego efektem jest krótszy okres tworzenia firmy.

¹² *Ibidem*, s. 171.

¹³ Opracowanie na postawie: *Podstawy ekonomiki przemysłu*, red. W. Janusz, Wyd. Naukowe PWN, Warszawa 1997, s. 72; J. Jędrzejczak-Gas, *Małe i średnie przedsiębiorstwa jako czynnik rozwoju współczesnych gospodarek – wykład*, Instytut Zarządzania, Wydział Zarządzania, Uniwersytet Zielonogórski, Zielona Góra 2007; J. Hozner, I. Markowicz, *Małe firmy – analizy i diagnozy*, Wyd. Naukowe Uniwersytetu Szczecińskiego, Szczecin 2002; Z. Dach, *Sektor małych i średnich przedsiębiorstw w perspektywie przystąpienia do Unii Europejskiej*, Zeszyty Naukowe Akademii Ekonomicznej, Kraków 2001.

- Małe przedsiębiorstwa są szczególnie pożądane tam, gdzie zarówno *źródła surowców, jak i rynki zbytu są bardzo rozproszone*; często w dużym obiekcie koszty transportu surowców i wyrobów gotowych mogą znacznie przewyższać oszczędności uzyskane dzięki zwiększeniu skali produkcji.
- Mikroprzedsiębiorstwa wyróżnia *łatwość dostosowania się* do miejsca, czasu i zasobów (*surowcowych*) – pozwalają na *wykorzystanie lokalnych zasobów siły roboczej*, w ten sposób wyrównują szanse i popularyzują przedsiębiorczość zarówno wśród nisko wykwalifikowanych osób, jak i wysokiej klasy specjalistów, poza tym zatrudniają pracowników zróżnicowanych pod względem wieku, tj. młodzież i osoby w dojrzałym wieku czy też pod względem płci, sprawności lub długości stażu albo pozostawiania bezrobotnymi.
- *Program produkcji mikroprzedsiębiorstw jest bardziej elastyczny* niż dużych, dlatego też małe przedsiębiorstwa mogą zapewnić szybką dostawę żądanych wyrobów, co ma ogromne znaczenie, szczególnie przy produkcji nietypowej i nieobjętej normami (są otwarte na postęp techniczny i organizacyjny). Mikropodmioty charakteryzuje gotowość inwestowana w te nisze gospodarki, które dla dużych przedsiębiorstw są nieopłacalne.
- Mikrofirmy mają relatywnie *niskie koszty transportu* związane z funkcjonowaniem na rynkach lokalnych.
- Mikroprzedsiębiorstwa charakteryzuje *zdolność do ożywienia gospodarczego* niewielkich obszarów słabo rozwiniętych oraz szansa na rozwój małych miasteczek i wsi, poza tym *zdolność do bardzo szybkiego reagowania na potrzeby rynku, wspierają inicjatywy gospodarcze*, w szczególności o zasięgu lokalnym.

Zakończenie

Nie ulega wątpliwości, iż bez rozwoju przedsiębiorczości trudno byłoby zbudować gospodarkę rynkową, dającą nie tylko bogatą ofertę dóbr i usług (o konkurencyjnych cenach, jakości i większej dostępności), ale podsektor mikroprzedsiębiorstw w coraz większym stopniu przyczynia się do utrwalania tendencji rozwojowych w gospodarce i do wzrostu zasobności polskiego społeczeństwa, otwierając szanse awansu materialnego i społecznego milionom ludzi.

W artykule wykazano, że mikroprzedsiębiorstwa województwa łódzkiego mają pozytywny wpływ na rozwój regionalny. Łatwość tworzenia przedsiębiorstw

i dostosowania się do lokalnych warunków pozwala na bardzo istotną, z punktu widzenia harmonijnego rozwoju kraju, niwelację regionalnych dysproporcji rozwojowych. Ich działalność umożliwia aktywizację gospodarczą regionów słabszych i wyrównanie dysproporcji w poziomie życia ludności. Warto odnotować także fakt racjonalnego wykorzystania zasobów naturalnych oraz tych surowców i materiałów, które nie są przedmiotem zainteresowania dużych przedsiębiorstw. Ponadto mikroprzedsiębiorstwa ograniczają przepływ ludności z małych miast do dużych ośrodków miejskich. Na terenach wiejskich powstawanie wielu przedsiębiorstw oraz rozwój szerokiej gamy usług, w tym i pozarolniczych, powoduje, że część ludności rolniczej pozostaje na wsi i podejmuje działalność w otoczeniu rolnictwa, w przetwórstwie oraz w branżach pozarolniczych i usługach.

MICRO ENTERPRISES INFLUENCE ON THE REGIONAL ECONOMY DEVELOPMENT ON THE EXAMPLE OF LODZ PROVINCE

Summary

In the article was introduced the influence of micro enterprises on the background of SME sector on a regional market development, regarding employment, registered and active enterprises numbers, value of investment expenditures, as well as value of incomes of led economic activity, on the basis of nationwide and Lodz Province numerical data in recent years.

Translated by Agnieszka Czajkowska