

**Sławomir Pytel, Elżbieta
Zuzańska-Żyśko**

**Analiza dynamiki rozwoju gmin z
obiektami rezydencjalno-obronnymi
województwa śląskiego**

Ekonomiczne Problemy Usług nr 52, 377-389

2010

Artykuł został opracowany do udostępnienia w internecie przez Muzeum Historii Polski w ramach prac podejmowanych na rzecz zapewnienia otwartego, powszechnego i trwałego dostępu do polskiego dorobku naukowego i kulturalnego. Artykuł jest umieszczony w kolekcji cyfrowej bazhum.muzhp.pl, gromadzącej zawartość polskich czasopism humanistycznych i społecznych.

Tekst jest udostępniony do wykorzystania w ramach
dozwolonego użytku.

SŁAWOMIR PYTEL, ELŻBIETA ZUZAŃSKA-ŻYŚKO

Uniwersytet Śląski

ANALIZA DYNAMIKI ROZWOJU GMIN Z OBIEKTAMI REZYDENCJALNO-OBRONNYMI WOJEWÓDZTWA ŚLĄSKIEGO

Wprowadzenie

Obecnie turystyka odgrywa bardzo istotną rolę zarówno społeczną, jak i ekonomiczną. Jest ona zróżnicowana wiekowo, intelektualnie i przestrzennie, a turyści podejmują wysiłek podróżowania, chcąc zaspokoić wiele potrzeb. Jedną z takich potrzeb jest odwiedzanie i poznawanie miejsc oraz obiektów o wartości historycznej, artystycznej i kulturowej, a także uczestnictwo w imprezach o charakterze kulturalnym. Ten rodzaj turystyki nosi nazwę turystyka kulturowa, a podstawą jej rozwoju są kulturowe walory materialne i niematerialne. Turystykę kulturową określa się także często mianem turystyki dziedzictwa kulturowego.

Celem niniejszego opracowania jest ocena możliwości rozwoju gmin województwa śląskiego, których główną atrakcją turystyczną jest zamek lub pałac. Kolejny cel to określenie dynamiki zmian zachodzących po roku 2000 i wskazanie prognozy rozwoju.

W literaturze naukowej nie ma pełnej zgodności co do zakresu znaczeniowego pojęcia „turystyka kulturowa”. Turystyka kulturowa *sensu stricto* ogranicza się do zabytków kultury materialnej pozostawionych przez poprzednie pokolenia w miejscu ich występowania lub gromadzonych w muzeach i galeriach, zaś *sensu largo* podstawą jej rozwoju są wszelkie przejawy kultury jako całokształtu materialnego oraz duchowego dorobku ludzkości, gromadzonego, utrwalanego i wzbogacanego w ciągu jej dziejów, przekazywanego z pokolenia na pokolenie¹.

¹ *Turystyka*, red. W. Kurek, Wydawnictwo Naukowe PWN, Warszawa 2008, s. 210.

We współczesnym ujęciu turystyki kulturowej dostrzega się jej trzy elementy, które w przypadku obszarów recepcji turystycznej (miast, obszarów wiejskich) mogą występować razem bądź oddzielnie, a są nimi:

- dziedzictwo materialne i duchowe,
- wydarzenia kulturalne i sztuka wizualna,
- rzeczywistość kreatywna.

Świadczą one o atrakcyjności kulturowej każdej miejscowości. Na obszarach wiejskich i małych miast zazwyczaj będzie dominować pierwszy element. W większych miastach i miastach historycznych mogą decydować już dwa pierwsze. W dużych metropoliach natomiast, nie mających dobrze zachowanego historycznego rdzenia, głównym czynnikiem rozwoju turystyki kulturowej mogą stać się wszelkie przejawy aktualnej działalności twórczej człowieka, we wszystkich jej aspektach kulturowych. Istotna jest nowoczesna architektura i rozwiązania urbanistyczne, wydarzenia sportowe i szeroko rozumiana rozrywka².

1. Obszar badawczy

Obszarem rozwoju i koncentracji turystyki kulturowej w głównej mierze są miasta, ze względu na dużą ilość znajdujących się w ich obrębie obiektów historycznych i kulturalnych oraz toczące się tam życie kulturalne. Jednak obiekty takie możemy również spotkać w gminach wiejskich, które w przeszłości były znaczącymi grodami.

Do analizy przyjęto miejscowości województwa śląskiego, na obszarze których znajduje się atrakcja turystyczna w postaci zamku lub pałacu (tabela 1). Miejscowości takich jest 47, jednak w celu uzyskania porównywalnych wyników dokonano selekcji i odrzucono skrajne gminy, które posiadały mało atrakcyjne ruiny zamku i te gminy, które posiadały kilka atrakcji turystycznych oprócz zamku. Po dokonaniu selekcji pozostało 29 miejscowości, skupionych w 26 gminach.

2. Analiza sytuacji społeczno-gospodarczej

Sytuacja społeczno-ekonomiczna została przedstawiona zarówno w sposób statyczny, jak i dynamiczny. Dokonana analiza stanu nie pozwala na formułowanie dobrych prognoz na przyszłość. Dużo ważniejszym elementem jest sprawdzenie dynamiki przemian zachodzących w gminach.

² *Ibidem*, s. 211.

Tabela 1

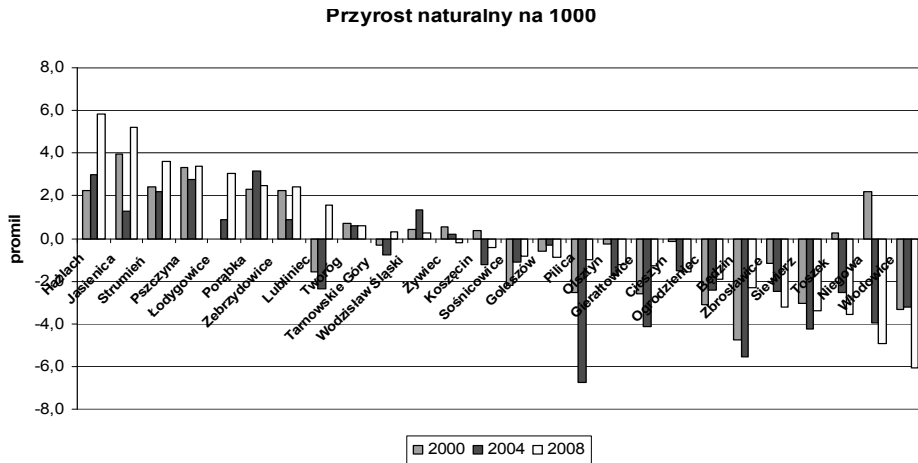
Obiekty przyjęte do analizy

	Zamek	Gmina	Stan zachowania
1.	Będzin	Będzin	Strażnica zrekonstruowana w stylu angielskich zamków
2.	Cieszyn	Cieszyn	Wieża Piastowska i kaplica
3.	Chudów	Gierałtowiec	Wieża i resztki murów
4.	Dzięgielów	Goeszów	Zabudowania zamkowe przetrwały do dziś w całości
5.	Kończyce Wielkie	Hażlach	Budowla zachowała się w całości
6.	Grodziec	Jasienica	Budowla zachowała się w całości
7.	Koszęcin	Koszęcin	Pałac zachował się w całości
8.	Lubliniec	Lubliniec	Obiekt zachował się w całości, jednak jest w fatalnym stanie
9.	Łodygowice	Łodygowice	Dwór zachował się w całości
10.	Bobolice	Niegowa	Do 2002 roku była to malownicza ruina. Obecnie jest odbudowywana przez właściciela
11.	Mirów	Niegowa	Malownicza ruina
12.	Ogrodzieniec	Ogrodzieniec	Malownicza ruina
13.	Olsztyn – Zamek Przymiłowice	Olsztyn	Słabo zachowane ruiny
14.	Pilica	Pilica	Pałac jest mocno zrujnowany, jednak zachował się w całości
15.	Smoleń	Pilica	Malownicze ruiny
16.	Czaniec	Porąbka	Dwór jest kompletny, chociaż mocno zniszczony
17.	Pszczyna	Pszczyna	Budowla zachowała się w całości
18.	Rybnik	Rybnik	Resztki rybnickiego zamku znajdują się w murach sądu
19.	Siewierz	Siewierz	Zabezpieczone ruiny
20.	Sońnicowice	Sońnicowice	Pałac zachował się w całości
21.	Strumień	Strumień	Dwór zachował się w całości, ale jest mocno zrujnowany
22.	Tarnowice Stare	Tarnowskie Góry	Zamek zachował się w całości, lecz jest mocno przebudowany
23.	Toszek	Toszek	Zamek zachował się prawie w całości
24.	Tworóg	Tworóg	Pałac zachował się w całości
25.	Morsko	Zawiercie (Włodowice)	Po zamku zachowały się niewielkie fragmenty murów
26.	Wodzisław Śląski	Wodzisław Śląski	Baszta z XIX w.
27.	Kamieniec	Zbrostawice	W miejscu tym znajduje się kompletny pałac oraz wieża budowli obronnej
28.	Kończyce Małe	Zebrzydowice	Budowla zachowała się w całości
29.	Żywiec	Żywiec	Zamek zachował się w całości

Źródło: opracowanie własne na podstawie <http://zamki.net.pl/slaskie.php>.

Przyrost naturalny

Przyrost naturalny jako główny komponent rozwoju demograficznego regionów posiada duży ładunek informacyjny. Niestety, w większości analizowanych gmin wykazuje on bardzo niekorzystne tendencje. W świetle tego wskaźnika zarówno w 2000, jak też 2004 i 2008 roku najkorzystniej prezentowały się gminy położone w południowej części województwa śląskiego, w których przyrost naturalny kształtował się na poziomie 2,5%. Gminy usytuowane w centralnej części wykazują ubytek naturalny we wszystkich analizowanych latach.

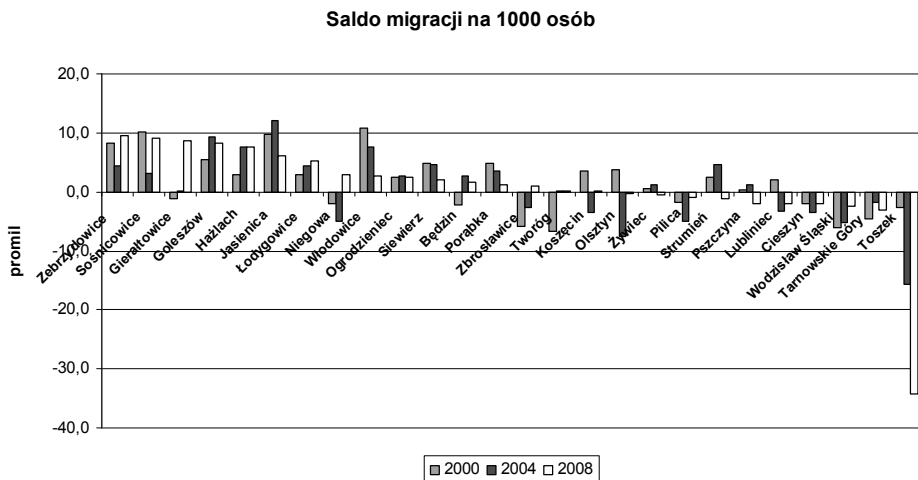


Rys. 1. Sytuacja społeczna w wybranych gminach woj. śląskiego

Źródło: opracowanie własne.

Saldo migracji

O rozwoju demograficznym decyduje również saldo migracji. W analizowanych gminach posiada ono w większości wartości dodatnie, co świadczy o przeważającym napływie ludności do gmin. Jedynie gminy o dużym potencjale ludności, takie jak Cieszyn, Wodzisław Śląski czy Tarnowskie Góry posiadają ujemne saldo migracji. Najgorzej sytuacja przedstawia się w Toszku, skąd już od kilku lat z powodu braku pracy wyjeżdża wiele osób.



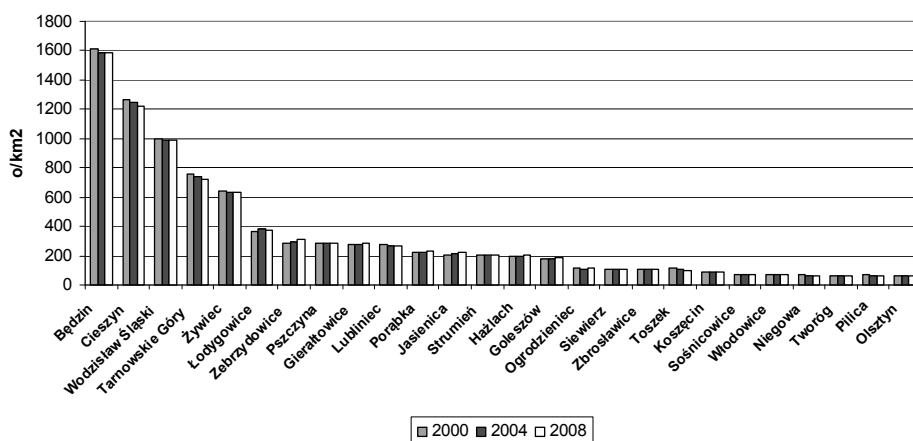
Rys. 2. Saldo migracji ludności na 1000 osób

Źródło: opracowanie własne.

Gęstość zaludnienia

Istotnym miernikiem poziomu rozwoju jest gęstość zaludnienia. Zdecydowanie najwyższą, a zarazem najbardziej równomierną gęstością zaludnienia charakteryzują się duże miasta. Średnio w 2008 roku na 1 km² przypadało tam ponad 1000 osób, gdy dla pozostałych gmin wielkości te kształtowały się odpowiednio na poziomie 200 i mniej osób na km². Po przeanalizowaniu liczby ludności w poszczególnych latach wynika, iż systematyczny choć niewielki spadek wykazują gminy miejskie o dużym potencjale ludnościowym.

Gęstość zaludnienia



Rys. 3. Gęstość zaludnienia

Źródło: opracowanie własne.

Zasoby mieszkaniowe

Sytuacja dotycząca mieszkań oddanych do użytku, jak i dynamiki tego miernika jest niezwykle interesująca. W bazowym 2000 roku liczba mieszkań oddanych na 1000 mieszkańców była podobna we wszystkich gminach i wynosiła od 1 do 2 mieszkań na 1000 osób. W 2004 roku wyniki były zdecydowanie bardziej zróżnicowane, a najkorzystniejszą sytuacją wyglądała w Olsztynie – 7,35 mieszkania na 1000 osób, drugie miejsce odnotowała Goleszów, gdzie na 1000 osób przypadało 7,23 mieszkania. Analiza przestrzenna wskazuje, że więcej nowych mieszkań oddaje się do użytku w południowej części województwa.

Podmioty gospodarcze

Pod względem liczby podmiotów gospodarczych przypadających na 1000 mieszkańców najwyższy poziom reprezentuje południowa część województwa śląskiego. Uzyskane tam wyniki wynoszą około 9 firm na 1000 mieszkańców. Po-

równując analizę dynamiki liczby podmiotów gospodarczych, wyraźnie można zaobserwować, że zaznacza się pozytywna tendencja do wzrostu ich liczby. Najkorzystniejszą dynamikę wykazują gminy położone w południowej części województwa.

Tabela 2

Sytuacja gospodarcza w analizowanych gminach w latach 2000, 2004, 2008

Jednostka terytorialna	Podmioty gospodarki narodowej zarejestrowane w rejestrze REGON wg sekcji PKD			Mieszkania oddane do użytkowania			Dochody budżetów gmin		
	na 1000 mieszkańców			na 1000 mieszkańców			na 1000 mieszkańców		
	2000	2004	2008	2000	2004	2008	2000	2004	2007
Jasienica	8,1	8,8	8,7	3,126	5,292	5,978	1034414	1452649	1991824
Porąbka	6,7	6,9	7,2	2,293	2,186	3,598	963112	1486692	1859122
Cieszyn	12,6	13,5	13,5	1,199	2,908	1,728	1229422	1807820	2372904
Goleszów	7,6	9,3	9,3	2,452	7,230	4,123	930494	1291273	1800989
Hażlach	6,1	7,1	7,0	3,079	3,502	4,357	1029788	1352237	1798337
Strumięń	7,1	7,3	7,4	3,354	3,885	3,859	1024760	1402312	2023131
Zebrzydowice	5,7	5,8	5,7	3,388	3,311	3,893	1231403	1547156	2114529
Żywiec	11,3	11,7	11,6	2,698	1,770	2,459	1497783	2187800	2523414
Łodygowice	8,1	8,9	8,8	2,604	1,958	6,723	1172146	1595628	2182849
Lubliniec	8,2	9,0	9,1	1,541	4,844	3,960	1217355	1699894	2281106
Koszęcin	7,1	7,9	8,0	2,547	3,231	4,252	991042	1360258	1685142
Tarnowskie Góry	9,7	11,2	11,5	0,701	0,796	2,087	1135023	1449884	2019367
Tworóg	5,0	6,3	6,5	0,241	3,433	2,225	1015754	1385182	1922331
Zbrosławice	5,1	6,0	6,5	0,879	2,880	2,651	1050382	1336179	1948045
Olsztyn	6,6	8,1	8,8	1,833	7,355	6,734	936537	1602627	2370632
Niegowa	5,8	7,2	6,6	0,508	2,226	2,117	1108332	1433106	1971888
Gierałtowie	7,3	7,9	7,9	0,745	2,243	3,155	1416237	2682735	3837490
Sośnicowice	5,5	6,3	7,2	0,979	3,541	4,888	1310355	1646820	2213144
Toszek	3,4	4,1	5,0	0,01	0,759	0,419	1171983	1360391	1950898
Wodzisław Śląski	6,6	7,8	7,6	1,021	2,643	1,882	1175856	1580951	1880143
Będzin	9,2	11,3	11,1	0,201	5,438	3,285	1109765	1793558	2488190
Siewierz	9,6	10,7	11,1	1,230	3,922	2,711	1169790	1719815	2173857
Ogrodzieniec	7,3	8,7	8,6	2,398	0,941	1,473	1171245	1206316	1983130
Pilica	5,5	5,9	6,3	1,159	1,307	2,113	1017709	1543239	2117698
Włodowice	5,7	6,7	7,3	1,557	4,926	3,403	1062281	1328542	2133830
Pszczyna	10,4	11,2	11,3	2,594	3,691	2,791	1172128	1535729	2608006

Źródło: opracowanie własne na podstawie www.stat.gov.pl.

Dochody gminy

Dochody gminy przypadające na 1000 mieszkańców stanowią probież siły finansów lokalnych, a pośrednio oddają obraz zamożności społeczeństwa. W badanym okresie zaznaczyła się bardzo korzystna tendencja zarówno nominalnego powiększania budżetu, jak i zwiększania kwot przypadających na 1000 mieszkańców we wszystkich badanych gminach, a w niektórych można zaobserwować w analizowanych latach nawet podwajanie się sumy dochodów na 1000 mieszkańców.

3. Analiza dynamiki rozwoju

Zagadnienia oceny możliwości rozwoju obszarów są tematem często pojawiającym się w literaturze geograficznej.

W przyjętym okresie badawczym dokonano analizy stanu w roku wyjściowym 2000 oraz w punkcie kończącym dane empiryczne, tj. w 2008 roku. Ponadto zbadano dynamikę zmian, jakie zachodziły w tych latach.

Istotnym założeniem metody badawczej było wyróżnienie dwóch grup mierników, tj. do analizy stanu (diagnozy) i badania dynamiki. Każda z grup liczy po sześć wskaźników (tabela 3). Oba zestawy cech są ze sobą kompatybilne, a każdej cesze obrazującej stan na dany moment dopasowany został odpowiadający jej wskaźnik dynamiki.

Tabela 3

Cechy wybrane do analizy poziomu i dynamiki rozwoju

Analiza poziomu rozwoju	Analiza dynamiki rozwoju
Gęstość zaludnienia	Dynamika liczby ludności
Przyrost naturalny na 1000 mieszkańców	Dynamika urodzeń na 1000 mieszkańców
Saldo migracji na 1000 mieszkańców	Dynamika napływu na 1000 mieszkańców
Liczba podmiotów w systemie REGON na 1000 mieszkańców	Dynamika liczby podmiotów gospodarczych zarejestrowanych w systemie REGON
Dochody gminy na 1000 mieszkańców	Dynamika dochodów gminy
Zasoby mieszkaniowe na 1000 mieszkańców	Dynamika liczby mieszkań oddanych do użytku

Źródło: opracowanie własne.

Dynamikę zmian oparto o indeksy łańcuchowe obliczone według następującego wzoru³:

$$i_{n/n-1} = \frac{y_n}{y_{n-1}} * 100$$

gdzie:

y_n – poziom zjawiska w okresie badanym,

y_{n-1} – poziom zjawiska w okresie poprzedzającym.

³ S. Ostasiewicz, Z. Rusnak, U. Siedlecka, *Statystyka – elementy teorii i zadania*, Wydawnictwo Akademii Ekonomicznej, Wrocław 1999, s. 95.

Dysponując poszczególnymi indeksami łańcuchowymi, można było za pomocą średniej geometrycznej z tychże indeksów obliczyć średnie tempo zmian (tabela 4):

$$\bar{i}_g = \sqrt[n]{i_{n/1}}$$

Tabela 4

Średnie tempo zmian wskaźników w analizowanych gminach w latach 2000–2008

	oddane mieszkania	REGON	dochody budżetu	gęstość zaludnienia	napływ migracyjny	urodzenia
Będzin	141,8	102,5	112,2	99,8	101,6	97,1
Cieszyn	104,7	100,9	109,8	99,5	101,6	98,2
Gierałtowiec	119,8	101,0	115,3	100,4	107,0	98,8
Goleszów	106,7	102,5	109,9	100,6	102,7	99,7
Hażlach	104,4	101,8	108,3	100,9	103,9	100,0
Jasienica	108,4	100,9	109,8	101,0	98,8	100,2
Koszęcin	106,6	101,5	107,9	100,1	98,3	100,4
Lubliniec	112,5	101,3	109,4	99,8	97,2	100,5
Łodygowice	112,6	101,1	109,3	100,5	103,8	100,5
Niegowa	119,5	101,6	108,6	99,6	105,0	100,8
Olsztyn	117,7	102,0	107,8	100,0	99,5	100,9
Pilica	107,8	103,5	114,2	99,3	100,2	100,9
Porąbka	105,8	101,7	111,0	99,0	101,8	101,2
Pszczyna	100,9	100,8	109,9	100,5	97,0	101,2
Siewierz	110,4	101,0	112,1	100,2	102,2	101,5
Sośnicowice	122,3	101,8	109,3	100,2	96,9	101,5
Strumień	101,8	103,4	107,8	100,3	101,5	101,6
Tarnowskie Góry	114,6	100,5	110,2	100,4	101,1	101,7
Toszek	121,1	102,2	108,6	99,5	101,5	101,8
Tworóg	132,0	104,8	107,6	99,7	99,9	102,3
Włodowice	110,3	103,3	109,5	100,2	98,9	103,1
Wodzisław Śląski	107,9	103,0	110,5	99,9	100,5	103,2
Zbroslawice	114,8	101,7	109,2	99,7	102,7	103,4
Zebrzydowice	101,8	103,1	108,0	101,0	103,4	103,6
Żywiec	98,8	100,4	107,7	99,7	101,6	104,5

Źródło: opracowanie własne.

Ostatecznie w celu porównania stanu poziomu rozwoju, jak i oceny tempa zmian zastosowano metodę punktową, która przekłada pozycję zajmowaną przez daną gminę z każdej cechy na wartość rangową. Procedura ta daje możliwość bezpośredniego porównania badanych gmin w kategorii poziomu i tempa rozwoju, co było głównym celem artykułu (tabela 5).

3. Rozwój turystyczny analizowanych gmin

Ze względu na posiadaną atrakcję turystyczną, analizowane gminy powinny swoje działania nastawić na turystykę i z niej czerpać korzyści. Powinny również

próbować przekształcić obecną funkcję na funkcję turystyczną. W wielu wiejskich gminach cennym uzupełnieniem funkcji rolniczej mogłaby być agroturystyka, gdyż o rozwoju funkcji turystycznej analizowanych gmin świadczy wielkość i rodzaj bazy noclegowej oraz intensywność jej wykorzystania.

Przeprowadzając analizę wskaźników turystycznych, można określić funkcję analizowanych gmin, którą rozumieć należy jako jedną z funkcji usługowych, której istota polega na świadczeniu usług turystycznych. Przy czym pojęcie usług turystycznych należy pojmować szeroko – jako czynności służące zaspokojeniu materialnych i niematerialnych potrzeb turystycznych człowieka. Usługi te świadczone są przez urządzenia i instytucje infrastruktury turystycznej, które znajdują się w komplementarnym związku z walorami turystycznymi⁴.

Tabela 5

Suma rang analizowanych wskaźników społeczno-ekonomicznych

Gmina	Suma rang
Będzin	125
Gierałtówice	114
Pilica	111
Tworóg	110
Olsztyn	107
Toszek	98
Tarnowskie Góry	95
Sośnicowice	94
Zbrośławice	93
Niegowa	90
Lubliniec	86
Włodowice	85
Łodygowice	83
Pszczyna	79
Goleszów	77
Siewierz	77
Hażlach	75
Cieszyn	73
Ogrodzieniec	68
Wodzisław Śląski	62
Jasienica	56
Koszęcin	55
Strumień	55
Żywiec	51
Porąbka	46
Zebrzydowice	41

Źródło: opracowanie własne.

⁴ W.W. Gaworecki, *Turystyka*, Polskie Wydawnictwo Ekonomiczne, Warszawa 2003, s. 323.

Funkcje turystyczne można również analizować w oparciu o specyficzne mierniki, wykorzystywane do charakterystyki zjawisk turystycznych, tj.:

- wskaźnik nasycenia bazą turystyczną, wyrażony liczbą miejsc noclegowych przypadających na km² powierzchni całkowitej, zwany wskaźnikiem gęstości bazy noclegowej;
- wskaźnik funkcji turystycznej miejscowości Baretje'a i Deferta, wyrażony liczbą turystycznych miejsc noclegowych przypadającą na liczbę ludności miejscowej;
- wskaźnik intensywności ruchu turystycznego, wyrażony liczbą turystów korzystających z noclegów przypadającą na 1000 mieszkańców stałych, zwany wskaźnikiem Schneidera;
- wskaźnik funkcji turystycznej Deferta, wyrażony liczbą turystów korzystających z noclegów przypadającą na km² powierzchni całkowitej⁵.

Tabela 6

Wskaźniki turystyczne

Gminy	Baretje'a i Deferta		Schneidera		Deferta		Wskaźnik gęstości bazy noclegowej	
	2003	2008	2003	2008	2003	2008	2003	2008
Porąbka	2,28	0,67	153,3	145,2	34,3	33,5	5,11	1,54
Cieszyn	1,94	1,95	1115,7	1731,7	1398,4	2108,3	24,34	23,76
Strumięń	0,21	0,16	23,8	27,1	4,8	5,6	0,43	0,32
Zebrzydowice	0,28	0,39	30,5	170,6	9,0	53,4	0,81	1,22
Żywiec	1,04	1,26	177,2	333,2	112,0	209,9	7,06	9,80
Lodygowice	0,98	0,59	374,9	109,1	141,3	41,0	7,89	2,78
Lubliniec	0,74	0,83	149,7	240,0	40,5	64,7	2,00	2,25
Koszęcin	0,52	0,00	110,6	193,1	9,9	17,2	3,95	4,65
Tarnowskie Góry	0,11	0,21	33,9	61,9	25,2	44,8	0,80	1,73
Tworóg	0,06	0,00	24,1	1,0	1,6	0,1	0,52	0,00
Zbrosławice	0,28	0,40	9,5	46,6	1,0	4,9	0,30	0,42
Olsztyn	0,00	0,00	8,6	4,2	0,6	0,3	0,22	0,22
Sońcówice	0,76	0,89	321,3	859,6	22,6	62,2	0,53	0,65
Wodzisław Śląski	0,21	0,15	72,4	117,1	71,8	115,7	2,08	1,48
Będzin	0,21	0,30	120,6	262,9	191,6	417,4	3,38	4,81
Siewierz	0,25	1,97	373,1	992,8	39,3	106,0	0,57	2,11
Włodowice	0,72	5,67	392,3	2128,8	27,2	146,2	0,88	3,90
Pszczyna	0,15	0,29	78,3	150,4	22,2	43,1	0,44	0,82

Źródło: opracowanie własne na podstawie www.stat.gov.pl.

Ze względu na brak danych analizę wskaźników turystycznych udało się przeprowadzić jedynie dla 18 gmin. Pierwszy analizowany wskaźnik gęstości bazy noclegowej wskazuje, iż zdecydowaną przewagą cechuje się Cieszyn. Ze względu na swoje przygraniczne położenie posiada on 24 miejsca noclegowe na każdy km².

⁵ J. Warszńska, A. Jackowski, *Podstawy geografii turystyki*, PWN, Warszawa 1978, s. 206.

Słabo przedstawia się sytuacja w Olsztynie, Pszczynie i Strumieniu, gdzie na km² występuje tylko około 0,4 miejsca noclegowego. W pozostałych gminach wskaźnik ten oscyluje w granicach 1 miejsca na kilometr kwadratowy.

Wiele informacji dostarcza nam wskaźnik funkcji turystycznej miejscowości Baretje'a i Deferta. Dzięki temu, iż wskazuje on liczbę turystycznych miejsc noclegowych na liczbę ludności miejscowej, możemy porównywać ze sobą zarówno gminy małe, jak i duże. Najwyższe wartości analizowanego wskaźnika zaobserwowano w gminie Cieszyn i Żywiec, a największą dynamikę wzrostu tego wskaźnika w gminie Włodowice. Najwyższe wartości wskaźnik intensywności ruchu turystycznego Schneidera zanotował we Włodowicach i w Cieszynie, gdzie w roku 2008 przekraczał 1700 turystów na 1000 mieszkańców. Włodowice po raz kolejny wykazały dużą dynamikę przyrostu tego wskaźnika. Wysokie wartości zanotował również Siewierz i Sośnicowice (powyżej 800). Bardzo pozytywnym zjawiskiem jest obserwowany w prawie 80% gmin wzrost intensywności ruchu turystycznego. Wskaźnik funkcji turystycznej Deferta osiągnął wysokie wartości w Cieszynie i Żywcu. Można stwierdzić, że w tych miejscowościach funkcja turystyczna jest dobrze rozwinięta. Spadek zaś zanotowano jedynie w kilku gminach w latach 2003–2008, między innymi w Porąbce, Łodygowicach czy Tworogu (tabela 6).

Zgodnie z procedurą badawczą, również w przypadku wskaźników turystycznych zostały wyliczone indeksy łańcuchowe i na podstawie średniej geometrycznej uzyskano ich średnie tempo zmian. Kolejnym krokiem było nadanie rang i zsumowanie. Sumę rang przedstawiono w tabeli 7. Najwyższą pozycję zajęła gmina Włodowice. Liczne atrakcje turystyczne wokół powodują znaczący napływ turystów i zwiększone inwestycje turystyczne. Zaskakująca jest niska pozycja Cieszyna. Możemy śmiało stwierdzić, że lider wśród wskaźników turystycznych nie robi zbyt wiele w celu poprawy turystyki, nie rozwija bazy noclegowej i nie przyciąga więcej turystów. Widocznie obecna sytuacja jest zadowalająca dla władz samorządowych.

Podsumowanie

Analiza wybranych cech dla gmin posiadających obiekty rezydencjalno-obronne umożliwia przedstawienie możliwości i szans ich rozwoju. Rozwój lokalny oparty jest na inicjatywie i aktywnym uczestnictwie obywateli zamieszkujących dany teren. Dokonuje się on na płaszczyźnie gospodarczej, politycznej, społecznej i kulturalnej. Zaprezentowane wskaźniki ułatwiają charakterystykę rozwoju analizowanych obszarów. W sferze gospodarczej polega on na rozwijaniu indywidualnej i zbiorowej przedsiębiorczości przy wykorzystaniu miejscowych zasobów, takich jak surowce oraz siła robocza. Rozwój lokalny na płaszczyźnie społecznej polega

na możliwości wyrażania interesów grupowych, odpowiedzialności za sferę codziennego życia i jego obsługi⁶.

Tabela 7

Suma rang wskaźników turystycznych

	Gmina	Suma rang
1.	Włodowice	101
2.	Siewierz	95
3.	Zebrzydowice	93
4.	Zbroślawice	89
5.	Pszczyna	85
6.	Będzin	83
7.	Tarnowskie Góry	83
8.	Sośnicowice	81
9.	Żywiec	75
10.	Koszęcin	64
11.	Lubliniec	62
12.	Cieszyn	56
13.	Wodzisław Śląski	55
14.	Olsztyn	52
15.	Strumień	51
16.	Tworóg	51
17.	Porąbka	43
18.	Lodygowice	41

Źródło: opracowanie własne.

Z analizy dynamiki wskaźników społeczno-gospodarczych wynika, iż zdecydowanym liderem jest Będzin, który osiągnął pierwszą lokatę. Rozwój tej gminy jest najbardziej dynamiczny. Nieco mniejszą dynamiką rozwoju cechują się Gierałtowiec i Pilica, które pod względem analizowanych wskaźników plasowały się na drugiej i trzeciej pozycji. Dynamika zmian wskaźników turystycznych wskazuje Włodowice i Siewierz jako liderów.

W oparciu o przeprowadzone badania można dojść do następujących wniosków:

1. Gminy położone w północnej części województwa posiadają wyższe tempo zmian wskaźników społeczno-gospodarczych niż gminy w południowej części.

⁶ B. Jałowiecki, *Rozwój lokalny*, Uniwersytet Warszawski, Warszawa 1989, s. 74.

2. W gminach rozwijających się najbardziej dynamicznie zaobserwowano zwiększenie możliwości wypoczynku poprzez ciągły rozwój nowych atrakcji turystycznych.
3. Porównując możliwości rozwoju badanych obszarów w świetle wybranych wskaźników, można zauważyć, że najkorzystniejsze perspektywy posiadają gminy miejskie o rozwiniętej bazie turystycznej.

**A STUDY ON DYNAMICS DEVELOPMENT
OF THE SLASKIE VOIVODESHIP COMMUNES'
WITH DEFENSE – RESIDENTIAL COMPLEXES**

Summary

It is tourism that is of a significant meaning in our culture. Tourists make every effort to travel, in order to meet different needs. One of them is visiting and familiarize with places and buildings representing historical, artistic and cultural values.

The purpose of the present study is to estimate the development possibilities of the Slaskie Voivodeship communes whose main tourist attraction is either a castle or a palace. Another objective is to determine a dynamics of the changes, taking place after the year 2000 and to define a forecast of the development.

The assumption of the research method was to choose two groups of measures; one for situation analysis (evaluation) and the other to examine the dynamics. The two groups are compatible and comprise six indexes each. The changes dynamics was based on chain indexes. Using a geometric mean, an average change dynamics was calculated.

Translated by Grzegorz Barnaś