

# Eleonora Gonda-Soroczyńska

---

## Potencjał turystyczny Karpacza jako ośrodka całorocznego

---

Ekonomiczne Problemy Usług nr 52, 69-81

---

2010

Artykuł został opracowany do udostępnienia w internecie przez Muzeum Historii Polski w ramach prac podejmowanych na rzecz zapewnienia otwartego, powszechnego i trwałego dostępu do polskiego dorobku naukowego i kulturalnego. Artykuł jest umieszczony w kolekcji cyfrowej [bazhum.muzhp.pl](http://bazhum.muzhp.pl), gromadzącej zawartość polskich czasopism humanistycznych i społecznych.

Tekst jest udostępniony do wykorzystania w ramach dozwolonego użytku.

*ELEONORA GONDA-SOROCZYŃSKA*

Uniwersytet Przyrodniczy we Wrocławiu

## POTENCJAŁ TURYSTYCZNY KARPACZA JAKO OŚRODKA CAŁOROCZNEGO

### Wprowadzenie

Karpacz to ważny ośrodek rekreacyjno-sportowy i jeden z najpiękniejszych kurortów górskich. W mieście tym dominuje funkcja turystyczna. Można stwierdzić, że jest to ośrodek sezonowy, prężnie działający zwłaszcza latem i zimą.

W niniejszym opracowaniu zwrócono uwagę na elementy infrastruktury turystycznej, które mogłyby korzystnie wpłynąć na przekwalifikowanie Karpacza z ośrodka sezonowego na całoroczny. Miasto posiada rozległą przestrzeń, wspaniałe widoki i naturalną urodę. Walory turystyczne, takie jak położenie, walory środowiska geograficznego i krajobrazowego powodują, że Karpacz staje się coraz bardziej popularny zarówno wśród rodzimych turystów, jak również wśród obcokrajowców (zwłaszcza Niemców, Czechów oraz w ostatnim czasie masowo przyjeżdżających Rosjan).

Karpacz zajmuje powierzchnię ok. 40 km<sup>2</sup> i liczy 4995 mieszkańców (dane z 2008 roku). Miasto położone jest w południowo-zachodniej części województwa dolnośląskiego w Karkonoszach, u zbiegu Łomnicy i Łomniczki, u podnóża Śnieżki (1602 m n.p.m.). Od połowy XIX w. miasto rozwija się jako ośrodek turystyczno-wypoczynkowy. Prawa miejskie Karpacz uzyskał w 1959 roku. To główna baza wypadowa we wschodniej części Karkonoszy. Śnieżka – najwyższy szczyt Karkonoszy i najwyższa góra Czech – znajduje się także w granicach administracyjnych Karpacza.

Do najważniejszych atrakcji turystycznych miasta należą: wyciąg krzesełkowy na Kopę, letni tor saneczkowy, zimowy tor saneczkowy, wyciągi narciarskie, dwie skocznie narciarskie, rynna snowboardowa, narciarskie tory biegowe, liczne korty tenisowe.

Miasto jest organizatorem lub współorganizatorem wielu imprez sportowych, rozrywkowych i kulturalnych (ogółem ok. 70 rocznie). Wśród najważniejszych

wymienić należy cykliczne imprezy, w tym o zasięgu międzynarodowym, jak np.: Kontynentalny Puchar Świata B w Kombinacji Norweskiej (styczeń), Mistrzostwa Polski Seniorów w Skokach i Kombinacji Norweskiej (styczeń), „Ślizg na Bele Czym” – organizowany nie w każdym roku (luty), Mistrzostwa Polski Żeglarzy w Narciarstwie Alpejskim (z udziałem żeglarzy, sterników i miłośników windsurfingu (marzec), Memoriał Waldemara Siemaszki – Puchar Polski w Ski-Alpinizmie, Mistrzostwa Służb Ratowniczych – Żleb Małego Stawu (marzec), „Mistrzostwa Polski z Jajem” (w miesiącu, w którym przypada Wielkanoc), „Puchar Samotni” – zawody narciarskie w Kotle Małego Stawu bez podziału na grupy wiekowe (kwiecień), Mistrzostwa Polski w Western i Rodeo (Western City) – (maj), Festyn Majowy – impreza plenerowa (maj), „Bieg na Śnieżkę” – trasą jednego z najtrudniejszych biegów górskich w Europie, przy wzniesieniu 1012 m (czerwiec), Międzynarodowy Zjazd Zabytkowych Pojazdów Pożarniczych (lipiec), Kolarski Wyścig na Śnieżkę (sierpień), Mistrzostwa Tragarzy Lektyk (sierpień), Finały kolarskiego wyścigu „Tour de Pologne” (wrzesień), Mistrzostwa Dolnego Śląska na sankorolkach (wrzesień), Międzynarodowy „Zbieg ze Śnieżki do Samotni” (wrzesień), Mistrzostwa Polski Dziennikarzy na Letnich Torach Saneczkowych (wrzesień), „Wyścigi Psich Zaprzęgów Husky” (grudzień).

Należy zwrócić uwagę na oddawane w ostatnim okresie i będące w trakcie budowy kompleksy rekreacyjno-sportowe, takie jak np. Centrum Rehabilitacyjno-Sanatoryjne „Sandra” (oddane do użytku w sierpniu 2009 roku) oraz Kompleks Gołębiowski (w budowie).

Krajobrazy, jakimi dysponuje Karpacz, należą do niepowtarzalnych. Z niemalże każdego miejsca miasta podziwiać można pasmo Karkonoszy, z najwyższym szczytem Śnieżką. Góra ta króluje nad miastem i stanowi naturalną dominantę urbanistyczną.

Karpacz to również kurort. Wiele osób wraca w nim do zdrowia, korzystając z aktywnego wypoczynku i licznych rozrywek. Jednakże baza noclegowa Karpacza, zwłaszcza w sezonie letnim i zimowym, jest nadal niewystarczająca. Znaczące jej uzupełnienie stanowić będzie Kompleks Gołębiowski.

## 1. Ujęcie problemu

Karpacz, jako ośrodek całoroczny, zapewni również swoim mieszkańcom większą liczbę stałych miejsc pracy. Już obecnie w niektórych hotelach przez cały rok organizowane są konferencje, zjazdy, seminaria, zielone szkoły i inne imprezy. Znakomitym uzupełnieniem w zakresie infrastruktury turystycznej będzie ogromny kompleks hotelowy SPA „Gołębiowski” oraz otwarte w 2009 roku Centrum Rehabilitacyjno-Sanatoryjne „Sandra”. Właściciele istniejących hoteli, pensjonatów i domów wypoczynkowych z niezadowoleniem spoglądają na powstającą konku-

rencję, w obawie o utratę dotychczasowych gości. Prawdopodobnie będą musieli zastąpić ich nowi chętni, z mniej zasobnym portfelem.

Te dwa kompleksy turystyczne, z uwagi na bardzo wysoki standard, obsługiwać będą goście najbogatszych, również zagranicznych. Jednakże uruchomienie obu tych obiektów może mieć znaczący korzystny wpływ na rozwój miasta, na pozytywne skutki społeczno-ekonomiczne, tj. zmniejszenie bezrobocia, wzbogacenie kasy miasta o dodatkowe pieniądze pochodzące z podatku od nieruchomości i opłat turystycznych. Nadto mogą przyciągnąć kolejnych inwestorów, zwłaszcza z sektora finansowego i informatycznego.

Tak potężne zespoły kubaturowe zlokalizowane na dziewiczych terenach górskich mogą negatywnie wpłynąć na zmiany krajobrazowe, na przemiany w funkcjonowaniu poszczególnych stref w mieście, na liczne komponenty środowiska, nie tylko na terenie obu tych kompleksów, ale także w bliższym i dalszym sąsiedztwie.



Rys. 1. Kompleks Gołębiewski w Karpaczu



Rys. 2. Centrum Rehabilitacyjno-Sanatoryjne „Sandra”

Obecnie Karpacz odwiedzany jest rocznie przez około miliona turystów. Nowe kompleksy konferencyjno-wypoczynkowe przyciągną do miasta każdego roku dodatkowo 300 tys. turystów. Każdy przyjeżdżający do Karpacza będzie wiedział, że jeśli nawet nie trafi na dobrą pogodę, będzie miał dziesiątki innych atrakcji, dzięki którym spędzi tu ciekawie czas.

## 2. Walory środowiska przyrodniczego

Karpacz, jako jeden z niewielu ośrodków miejskich, dysponuje bogatą gamą walorów przyrodniczych. W wizualnej promocji miasta zwrócono uwagę przede wszystkim na elementy dziedzictwa kulturowego (np. kościółek Wang, Muzeum Sportu i Turystyki, Muzeum Zabawek), natomiast pomija się jakże istotne walory środowiska przyrodniczego. W folderach reklamowych można dostrzec niedosyt wykorzystania potencjału przyrodniczego, drzemącego np. na terenach przy tamie nad Łomnicą, przy Dzikim Wodospadzie, Kruczych Skałach, Kozich Skałach, Karpatce. Interesujące przyrodniczo jest pogórze Karkonoszy, Karkonoski Park Krajo-

brazowy. Karpacz to nietypowe małe miasto. Turyści mają tu szansę odkryć walory krajobrazowe, poznać ciekawe miejsca, nietknięte przez cywilizację. Szukając miejsc pełnych żywych kolorów w różnych porach roku, mogą z nieco innej perspektywy spoglądać na otaczający ich świat.

Niewykorzystany duży potencjał turystyczny drzemie w obszarze zapory nad Łomnicą. Teren ten cieszy się dużym zainteresowaniem turystów. Odtworzenie funkcjonującego przed II wojną światową punktu gastronomicznego czy stworzenie plaży miejskiej stanowiłoby dużą atrakcję turystyczną Karpacza. Rozszerzenie oferty szlaków rowerowych wzdłuż tamy, wiodących uregulowanym brzegiem Łomnicy, zwłaszcza latem stanowiłoby ciekawą ofertę turystyczną, eksponującą niepowtarzalne walory krajobrazowe miasteczka.

Przemierzający szlaki turysta, dochodząc do miasta Karpacza, napotyka na swojej drodze liczne wielowiekowe i różnorodne drzewostany. Może je podziwiać, zachwycać się ich wielkością, wiekiem, występującą paletą barw, grą światła. Turyści z dużym zainteresowaniem odkrywają walory przyrodnicze poznawanego terenu.

### **3. Baza noclegowa**

Karpacz oferuje 6 726 miejsc noclegowych, przy czym 6 468 stanowią miejsca całoroczne. W 2007 roku z bazy noclegowej na terenie Karpacza skorzystało 175 917 osób, w tym 14 616 turystów zagranicznych. Udzielonych zostało 589 870 noclegów, w tym 55 536 turystom zagranicznym. W tabeli 1 przedstawiono wykaz zewidencjonowanych obiektów działających na terenie miasta.

### **4. Interaktywna baza noclegowa**

Od lat funkcjonuje strona internetowa [www.karpacz.pl](http://www.karpacz.pl). W czerwcu 2008 roku stronę tę odwiedziło 51 773 internautów. To ogromne zainteresowanie miastem przejawia się w zwiększonej liczbie przyjazdów do Karpacza. Ponad 55% logowań było realizowanych z nowych adresów komputerowych.

Dużą popularnością cieszy się Interaktywna Baza Noclegowa. Jest to podstrona, na której funkcjonuje wyszukiwarka wolnych miejsc noclegowych. W Polsce to pierwsze tego typu rozwiązanie. Szczegółowa prezentacja obiektów noclegowych znajdujących się na terenie Karpacza pozwala na szybsze znalezienie lokum osobom przyjeżdżającym. Z oferty tej mogą skorzystać wyłącznie obiekty zarejestrowane i wpisane do ewidencji działalności gospodarczej. Ciekawym pomysłem osób opracowujących stronę internetową miasta jest sporządzanie codziennej listy wolnych miejsc noclegowych. Dzięki jednemu kliknięciu można znaleźć się na dostęp-

nej w Internecie liście wolnych miejsc. Na podstawie tejże listy udziela się informacji o wolnych miejscach zainteresowanym klientom w punktach Informacji Turystycznej. Istnieje ponadto możliwość umieszczenia informacji o liczbie wolnych miejsc lub ewentualnych promocjach. Oferty wolnych miejsc można sortować według położenia obiektu, rodzaju obiektu oraz przedziału cenowego, a wyniki wyszukiwania sortowane są według godziny aktualizacji.

Tabela 1

Liczba zewidencjonowanych obiektów noclegowych funkcjonujących na terenie gminy Karpacz

Wyszczególnienie	Liczba zewidencjonowanych obiektów
hotele**	5
hotele***	12
hotele****	1
pensjonaty*	5
pensjonaty**	9
pensjonaty***	5
w trakcie kategoryzacji	3
schronisko	3
szkolne schronisko młodzieżowe	1
willa	76
apartament	14
dom wczasowo-rehabilitacyjny	1
dom wczasowy	13
dom wypoczynkowy	5
gościniec	8
kwatera prywatna	11
ośrodek kolonijno-wczasowy	3
ośrodek szkoleniowo-wypoczynkowy	10
ośrodek wczasowy	7
ośrodek wypoczynkowy	5
pokoje gościnne	67
pole namiotowe	1
rezydencja	6
usługi hotelarskie	72

Źródło: Ewidencja obiektów świadczących usługi hotelarskie.

Internauci korzystają również bardzo często z zakładki „Karpacz zimą”, gdzie znajduje się aktualny komunikat narciarski, prognoza pogody, komunikat GOPR, spis wyciągów, spis wypożyczalni sprzętu narciarskiego oraz inne ważne informacje dla turysty chcącego przyjechać na wypoczynek zimowy do Karpacza. Wzrost ruchu turystycznego w Karpaczu w latach 2001–2007 zaprezentowano w tabeli 2. Wpływy do kasy miasta z tytułu opłaty klimatycznej wzrastają corocznie wraz ze wzrostem liczby korzystających z noclegów.

Tabela 2

## Ruch turystyczny w Karpaczu w latach 2001–2007

Lata	Korzystający z noclegów	Wpływy z opłaty klimatycznej
2001	133 361	382 915
2002	143 522	337 770
2003	145 654	439 751
2004	152 963	556 325
2005	161 209	601 032
2006	166 977	633 215
2007	175 917	650 468

Źródło: GUS oraz dane Wydziału Finansowego Urzędu Miejskiego w Karpaczu.

## 5. Baza gastronomiczna i usługi towarzyszące

Liczne restauracje, bary i karczmy wpisały się w krajobraz Karpacza (zwłaszcza jeśli chodzi o centrum miasta). Zostały one zlokalizowane głównie przy najczęściej uczęszczanej osi komunikacyjnej, łączącej Karpacz Górny z Karpaczem Dolnym. Obiekty gastronomiczne usytuowane są z reguły w zaadaptowanych parterach hoteli, domów wypoczynkowych czy mieszkaniowych. Prowadzone są przez właścicieli lokali, którzy dodatkowo zatrudniają w sezonie nowych pracowników. Dużą popularnością w sezonie letnim cieszą się tzw. ogródki piwne, kuszące w upalne dni chłodnymi napojami, również alkoholowymi, a także lodami.





Rys. 3. Stragany obsługujące turystów i kuracjuszy

Urządzone z przepychem i gustem hotelowe restauracje poza sezonem wynajmowane są na imprezy okolicznościowe typu komunie, wesela, imieniny oraz konferencje. W pełni sezonu letniego i zimowego, w okresach urlopowych liczne są stragany obsługujące turystów i kuracjuszy.

## 6. Struktura społeczna ruchu turystycznego

Według Referatu Promocji Miasta Urzędu Miejskiego w Karpaczu turyści indywidualni to przedstawiciele wyższej klasy średniej w wieku 25–45 lat, posiadający dochody wyższe od przeciętnych; to również często ludzie młodzi (wiek do 25 lat), dla których pobyt w Karpaczu stanowi turystykę rodzinną. Częstymi gośćmi indywidualnymi są studenci oraz uczestnicy różnych zawodów i różnego typu imprez.

Turyści grupowi to uczestnicy szkoleń, wyjazdów firmowych, sympozjów. To często turystyka szkolna, uczestnicy obozów sportowych, uczestnicy zawodów sportowych, uczestnicy *study tours* dla grup opiniotwórczych.

Według szacunkowych danych rocznie odwiedza Karpacz około miliona turystów. Dane ankiety potwierdzają, że największą grupę odpoczywających stanowią pracownicy umysłowi (48,3%), posiadający minimum średnie wykształcenie. Drugą pod względem liczebności grupę stanowią studenci (24%).

Spośród ankietowanych ok. 72% deklaruje, że przebywa w Karkonoszach co najmniej po raz drugi<sup>1</sup>. Potwierdzeniem potencjału turystycznego miasta są badania ruchu turystycznego na Dolnym Śląsku w sezonie letnim 2006, wykonane na zlecenie Dolnośląskiej Organizacji Turystycznej. Wynika z nich, że cztery spośród pięciu największych atrakcji Dolnego Śląska wymienianych najczęściej przez turystów kojarzone są z Karpaczem. Są to: kościółek Wang (12,5%), Karkonosze (11,6%), Karpacz (11%), Śnieżka (9%). Karpacz pokonał między innymi zamek Książ, Panoramę Raclawicką, Szrenicę, Wodospad Kamieńczyka oraz zamek Chojnik.

## **7. Oferta turystyczna miasta**

Karpacz nie bez powodu nazywany jest turystyczną stolicą Karkonoszy. Miasto dysponuje wieloma atrakcjami turystycznymi, do których m.in. należą: Śnieżka, kościółek Wang, zaporę na Łomnicy, Dziki Wodospad, Krucze Skały – formacja skalna o wysokości do 25 m, Muzeum Sportu i Turystyki, tor saneczkowy „Kolorowa” w centrum miasta, kolej linowa na Kopę, Muzeum Zabawek z wielką kolekcją lalek z całego świata – ponad 2 tys. eksponatów, Western City, liczne stoki narciarskie, skocznia narciarska Orlinek, trasy biegowe, sieć ścieżek rowerowych, liczne szlaki turystyczne.

## **8. Mocne i słabe strony Karpacza**

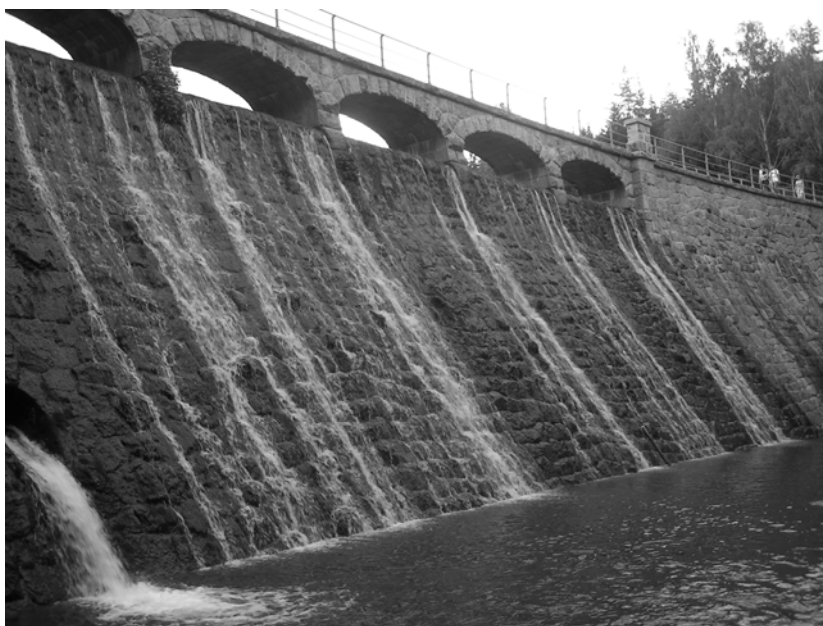
Wśród mocnych stron Karpacza w kontekście rozwoju turystycznego należy wymienić: Karkonoski Park Narodowy, mikroklimat, ochronę środowiska naturalnego, walory krajobrazowe, warunki klimatyczne umożliwiające pobyt kuracyjny, zagospodarowanie terenu, czyste środowisko naturalne; duże zalesienie, położenie geograficzne, działania proekologiczne, liczne atrakcje przyrodnicze, rezerваты, pomniki przyrody, korzystne warunki do rozwoju turystyki.

---

<sup>1</sup> M. Olzacki, A. Siennicka, *Turystyka w Karkonoskim Parku Narodowym*, „Parki Narodowe” 2004, nr 1, s. 17.



Rys. 4. Dziki Wodospad



Rys. 5. Zapora na Łomnicy

Wśród słabych stron miasta wymienić należałoby: brak deptaku, brak domu kultury, brak hali sportowej, braki w infrastrukturze rekreacyjnej, brak kina, brak krytego basenu, brak miejsca do organizowania małych imprez lokalnych, brak prawidłowej polityki proturystycznej, brak promocji imprez kulturowych, brak strategii rozwoju turystyki, brak ścieżek rowerowych, brak infrastruktury do prowadzenia i organizowania działalności kulturalnej i turystycznej, mały udział ludności w życiu kulturalnym, brak miejsc aktywnego wypoczynku (plac zabaw, boiska sportowe).

Szansami rozwoju miasta są: bliskość granic (Niemcy, Czechy), inwestycje ekologiczne w skali makro, wzrost dbałości o środowisko przyrodnicze, współpraca z innymi gminami w zakresie ekologii; zainteresowanie gości walorami turystyczno-przyrodniczymi.

Do największych zagrożeń Karpacza należą: korzystanie przez Jelenią Górę z wysypiska śmieci Związku Gmin Karkonoskich; nieprzyjęcie Karpacza do programu Planu Krajobrazowego realizowanego przez sąsiednie gminy, skażenia ekologiczne wód, skażenia środowiska, zmiany klimatu w skali makro, lokalizacja w pobliżu gminy zakładów utylizacji szkodliwych odpadów, przemysł bez odpowiednich zabezpieczeń proekologicznych, budowa zakładów produkcyjnych szkodliwych dla środowiska, dalsza degradacja środowiska naturalnego w wyniku działalności człowieka bez zabezpieczenia właściwych funkcji komunalnych, inne miejscowości turystyczne konkurujące z Karpaczem, konkurencja ze strony gmin sąsiadujących, szybki rozwój turystyki zagranicznej, słaba promocja regionu, atrakcyjne położenie sąsiednich terenów wypoczynkowych, degradacja środowiska związana z działalnością człowieka, brak kultywowania tradycji i zasobów kulturowych regionu.

## **Podsumowanie**

Przeprowadzona analiza miasta Karpacza uwiaryściła, jak wielki potencjał turystyczny drzemie w jego położeniu, ukształtowaniu i zagospodarowaniu. Bogactwo naturalne, walory środowiska przyrodniczego nie są w pełni wykorzystane przez władze samorządowe. Przeprowadzone inwentaryzacje pozwalają na stwierdzenie, że istnieją możliwości dobrego wykorzystania obiektów zaniedbanych i opuszczonych, po dokonaniu fachowo przeprowadzonych prac modernizacyjnych, renowacyjnych oraz innych prac budowlanych. Należy dokładać starań, wskazać kierunki dalszego rozwoju, tak aby Karpacz stał się perłą Karkonoszy, stolicą sportów zimowych oraz miejscowością wypadową do wędrowek po szlakach Karkonoszy.

Prężnie rozwijające się miasto jest na jak najlepszej drodze do stworzenia z niego ogólnopolskiego centrum zimowego (nawet europejskiego). Prowadzone

w Karpaczu liczne inwestycje budowlane w zakresie obsługi turystycznej spowodują duży napływ ludności. Wysokiej klasy SPA czy baseny są w obecnych czasach standardem, którego szukają turyści z całego świata. Z uwagi na wyjątkowe położenie Karpacza jest to miejsce dla każdego. Można tu dobrze wypocząć z dala od dużego miasta.

Zmodernizowana bogata baza noclegowa jest dużym atutem. Turyści z każdą zasobnością portfela znajdą tutaj coś dla siebie. Schodząc ze szlaków, mają możliwość konsumpcji świeżych, znakomitych potraw w eleganckich restauracjach, choć wydaje się, że w sezonie letnim baza gastronomiczna jest zdecydowanie lepsza i przedstawia szerszą ofertę aniżeli poza sezonem. Szansą rozwoju miasta byłoby stworzenie całorocznego centrum konferencyjno-kongresowego oraz podjęcie działań w kierunku pozyskania partnerów i instytucji wspierających rozwój miasta.

Wartością negatywną, jaką zauważono podczas przeprowadzania analizy jest brak sklepów z odzieżą i miejsc, w których rodzice z małymi dziećmi mogliby spędzać czas, gdy na dworze jest niepogoda. Ciekawym i zasadnym rozwiązaniem byłoby stworzenie obiektu usługowo-gastronomicznego w centralnej części Karpacza, który spełniałby zapotrzebowanie na te usługi.

### **Wnioski końcowe**

1. Karpacz to jeden z głównych ośrodków turystyczno-wypoczynkowych w Polsce, do którego corocznie przyjeżdża ponad milion turystów i jest największym ośrodkiem wypoczynkowym po polskiej stronie Sudetów.
2. Miasto posiada ogromny potencjał dalszego rozwoju turystycznego.
3. Wśród głównych walorów rozwoju turystyki należy wymienić:
  - walory przyrodnicze i krajobrazowe (dominujące nad miastem wysokie pasmo Śnieżki),
  - niewielką odległość od granic Czech i Niemiec,
  - zachowaną i rozbudowywaną infrastrukturę noclegową,
  - popularność i nazwę miasta,
  - dobre, lecz niewystarczająco wykorzystane wyciągi narciarskie i turystyczne,
  - najnowsze inwestycje turystyczne.
4. Dwa największe zespoły hotelowo-gastronomiczno-sportowo-rehabilitacyjne, tj. Hotel Gołębiewski i Sandra, w najbliższej przyszłości zapewne przyciągną nowych turystów z kraju i zagranicy.
5. Dalsza rozbudowa i modernizacja obiektów turystycznych korzystnie wpłynie na wizerunek miasta.

---

**TOURISTIC POTENTIAL OF KARPACZ RESORT AS A WHOLE YEAR CENTRE**

**Summary**

The tremendous touristic potential (in geographical location, terrain configuration and terrain investments implementation forms) being at Karpacz town disposal has been taken in consideration in present dissertation. This Lower Silesian town of Sudety Mountains is situated in Jelenia Góra administrative district at foot of Śnieżka Mountain. Landscape reserves are substantial therein, operating and being during the process of construction or modernization touristic infrastructure, diversified tourist quotation as in summer as in winter too. According to author's opinion especially natural resources are utilized at insufficient extent. Potential directions of further development should be so pointed out, as it was possible to acknowledge Karpacz as a pearl of Karkonosze Mountains, capital of winter games, escapades direction during weekend and as a whole year centre health resort (not only seasonal) as well. For these purposes the town should properly to take care of a tourist and effective own promotion permanently improving its image. Tourists with any purse abundance should find here something interesting to them at any year season. A trump card appears existing and constantly expanding sumptuous night accommodation. Particular attention can be paid to giant Hotel SPA Gołębiewski nascent at Karpacz Górny and operating till 2009 Rehabilitation-Sanatorium Treatment Centre "Sandra" as well.

*Translated by Eleonora Gonda-Soroczyńska*