

# Matylda Awedyk

---

## Charakterystyka społeczno-demograficzna oraz ekonomiczna turystów uczestniczących w pozaeuropejskich wycieczkach poznawczych

---

Ekonomiczne Problemy Usług nr 53, 317-331

---

2010

Artykuł został opracowany do udostępnienia w internecie przez Muzeum Historii Polski w ramach prac podejmowanych na rzecz zapewnienia otwartego, powszechnego i trwałego dostępu do polskiego dorobku naukowego i kulturalnego. Artykuł jest umieszczony w kolekcji cyfrowej [bazhum.muzhp.pl](http://bazhum.muzhp.pl), gromadzącej zawartość polskich czasopism humanistycznych i społecznych.

Tekst jest udostępniony do wykorzystania w ramach dozwolonego użytku.

*MATYLDA AWEDYK*

AWF Poznań

**CHARAKTERYSTYKA SPOŁECZNO-DEMOGRAFICZNA  
ORAZ EKONOMICZNA TURYSTÓW UCZESTNICZĄCYCH  
W POZAEUROPEJSKICH WYCIEZKACH POZNAWCZYCH**

Współczesna pozaeuropejska turystyka poznawcza Polaków ma historię dość krótką. Przed zmianami ustrojowymi, jakie nastąpiły w Polsce w 1989 roku, organizacja, struktury i sposób funkcjonowania gospodarki nie pozwalały na swobodne podróże poza granice kraju, zwłaszcza na inne kontynenty. Nowe możliwości, nieograniczone programem politycznym wyłoniły turystów nastawionych na konkretny rodzaj turystyki. Między innymi wytworzyła się grupa zwolenników turystyki poznawczej, wyrażająca chęć poznania innych regionów świata. Niedostępne dotychczas dla większości społeczeństwa odległe, egzotyczne kraje stały się szczególnym przedmiotem zainteresowania.

Dla określenia sylwetki turystów uczestniczących w poznawczej turystyce pozaeuropejskiej przeprowadzono badania empiryczne. Wykorzystano w tym celu informacje, jakimi dysponowały biura podróży i przeanalizowano grupę 2953 turystów, którzy w latach 1998–2002 podpisali z biurem Logos Tour (funkcjonującym później pod nazwą Logos Travel) umowę o świadczenie usług turystycznych.

Na podstawie uzyskanych danych określona została struktura wieku i płci turystów, stan cywilny, poziom wykształcenia oraz sytuacja materialna, aktywność zawodowa, miejsce zamieszkania (według wielkości miejscowości) i struktura osób towarzyszących. Badania dotyczyły turystów uczestniczących w wycieczkach na wszystkie kontynenty świata.

## 1. Struktura wieku i płci

Struktura wieku turystów była zróżnicowana, a jej charakterystyczną cechą okazała się wyraźna dominacja osób w wieku produkcyjnym<sup>1</sup>, co nie budzi zdziwienia. Osoby te stanowiły 74,21% turystów badanej próby.

Dane przedstawione w tabeli 1 pokazują, że najliczniej reprezentowaną grupą wiekową turystów były osoby w wieku od 41 do 60 lat (54%). Kolejne pod względem liczebności grupy wiekowe stanowiły osoby powyżej 60. roku życia (23%) oraz osoby w wieku od 21 do 40 lat (20%). Zdecydowanie najmniejszą intensywnością podróżowania charakteryzowały się osoby najstarsze i poniżej 20. roku życia.

Tabela 1

Struktura płci według kategorii wiekowych wśród badanych turystów

Grupy wiekowe	Liczba kobiet		Liczba mężczyzn	
	osoby	w %	osoby	w %
poniżej 20 lat	37	2,3	26	1,9
21-40	314	19,7	267	19,6
41-60	912	57,3	703	51,6
61-80	326	20,5	359	26,4
powyżej 80 lat	3	0,2	6	0,4
ogółem	1592	53,9	1361	46,1

Źródło: opracowanie własne.

Na 2953 przebadanych turystów 53,9% to kobiety, co stanowiło nieznaczną większość. Analizując strukturę płci według grup wiekowych, można było zaobserwować zdecydowaną przewagę kobiet nad mężczyznami w grupie najmłodszej, czyli osób w wieku poniżej 20 lat (142 kobiety na 100 mężczyzn), która utrzymywała się również w grupach wiekowych od 21 do 40 lat (118/100) oraz w grupie od 41 do 60 lat (130/100). Natomiast w grupach powyżej 60 lat proporcja ta zdecydowanie malała – dla grupy od 61 lat do 80 wynosiła 91, a dla grupy powyżej 80 lat zaledwie 50.

Przeprowadzone badania wykazują, że struktura płci według grup wiekowych wśród przebadanych turystów nie nawiązywała do struktury płci ludności w Polsce

<sup>1</sup> Dla potrzeb niniejszej pracy, osobami w wieku produkcyjnym są osoby w wieku od 21 do 60 lat, natomiast w wieku poprodukcyjnym – powyżej 60 lat.

ogółem (por. tabela 2). W dwóch najmłodszych grupach osób podróżujących istniała przewaga kobiet nad mężczyznami, natomiast wśród ogólnej liczby Polaków proporcje te kształtowały się odwrotnie – większa liczba mężczyzn przypadła na liczbę kobiet w tych właśnie grupach wiekowych. Natomiast w obu przypadkach (tj. wśród turystów, jak i Polaków ogółem) w grupie wiekowej 41-60 lat liczba kobiet była większa od liczby mężczyzn, jednak wśród turystów wskaźnik ten był wyższy. Wśród turystów grupy wiekowej powyżej lat 60 dominowali mężczyźni, natomiast w tej grupie wiekowej ludności Polski zdecydowanie dominowały kobiety.

Jak dowodzą badania kliniczne i przeprowadzane ankiety, mężczyźni w starszym wieku mają większą zdolność poruszania się od kobiet i swobodę w zakresie samoobsługi. Dodatkowo wśród osób powyżej 60. roku życia odsetek mężczyzn całkowicie zdrowych jest dwukrotnie wyższy niż ma to miejsce w przypadku kobiet<sup>2</sup>.

Tabela 2

Liczba kobiet przypadająca na 100 mężczyzn według grup wiekowych wśród badanych turystów i w Polsce

Grupy wiekowe	Wśród turystów	W Polsce	Różnica turystów/ ludności ogółem
<b>poniżej 20 lat</b>	142,3	96,0	+46,3
<b>21-40</b>	117,6	98,0	+19,6
<b>41-60</b>	129,7	108,0	+21,7
<b>61-80</b>	90,8	152,0	-80,6
<b>powyżej 80 lat</b>	50,0		
<b>ogółem</b>	117,0	105,0	+12,0

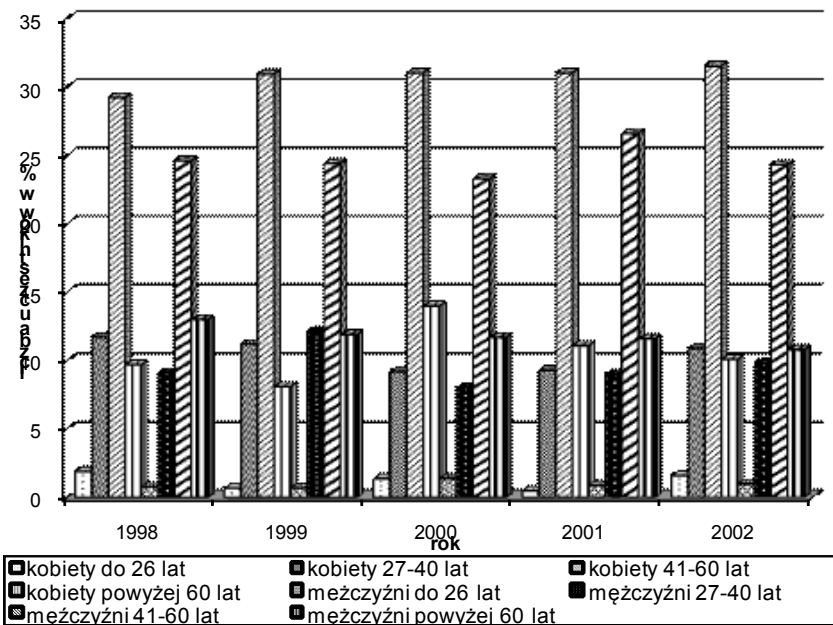
Źródło: opracowanie własne na podstawie danych GUS, 2002.

Oznacza to, że dalekie podróże, które są dla osób w starszym wieku związane z pewnym wysiłkiem fizycznym, są gorzej znoszone przez kobiety niż przez mężczyzn. Mimo wskazanych ograniczeń i utrudnień wśród uczestników wycieczek pozaeuropejskich w analizowanym przypadku odsetek ludzi starszych, tj. powyżej 60. roku życia (24%), był dość znaczny. Co więcej, wśród osób wybierających się na wycieczki turystyczne zorganizowane przez biura podróży udział turystów pomiędzy 60. a 80. rokiem życia systematycznie wzrastał. Taki wniosek w odniesieniu do zmian w strukturze wiekowej turystów sformułował R. Dann, badając dyna-

<sup>2</sup> H. Balicka-Kozłowska, *Potrzeby społeczne ludzi starszych oraz ich zaspokajanie*, Instytut Pracy i Spraw Socjalnych, Warszawa 1981.

mikę zmian demograficznych wśród turystów podróżujących po całym świecie<sup>3</sup>.

Po dokonaniu analizy struktury turystów według wieku i płci w poszczególnych latach w okresie 1998–2002 zauważono, że jedyną grupą, która notowała wzrost we wszystkich latach, były kobiety w wieku od 41 do 60 lat (+2,3%) (rysunek 1). Pomimo że wzrost był niewielki, grupa ta była zdecydowanie najliczniejsza we wszystkich odbytych wycieczkach. Również mężczyźni powyżej 60. roku życia stanowili grupę, która we wszystkich latach uczestniczyła w wycieczkach na podobnym poziomie. Uczestnictwo kobiet powyżej 60. roku życia było wyższe w latach 2000–2002 niż w latach 1998–1999, jednak po 2000 roku ich udział uległ nieznacznemu obniżeniu. Mężczyźni w wieku od 41 do 60 lat stanowili drugą największą grupę wiekową uczestniczącą w wycieczkach w latach 1998–2002, a ich udział w ogólnej liczbie wyjazdów nie ulegał istotnym zmianom (wahał się pomiędzy 23,3% a 26,6%).



Rys. 1. Uczestnictwo turystów w wycieczkach pozaeuropejskich według wieku i płci w latach 1998–2002

Źródło: opracowanie własne.

<sup>3</sup> G.M.S. Dann, *Senior Tourism*, "Annals of Tourism Research" 2001, vol. 28.

W grupie wiekowej od 27 do 40 lat, z wyjątkiem 1999 roku, zawsze w wycieczkach uczestniczyło więcej kobiet niż mężczyzn, natomiast w grupie najmłodszej – do 26 lat, jedynie w 2001 roku wyjechało więcej mężczyzn niż kobiet. W pozostałych latach uczestnictwo turystów w tej grupie wiekowej było takie samo dla kobiet i mężczyzn (1999, 2000) lub wyższe dla kobiet (1998, 2002).

## 2. Stan cywilny

Na podstawie przeprowadzonych badań należy stwierdzić, że zdecydowana większość turystów udających się na wycieczki pozaeuropejskie to osoby pozostające w związkach małżeńskich (76,6%). Pozostałe osoby (23,4%) to osoby w stanie wolnym<sup>4</sup>.

Interesujących informacji dostarcza analiza struktury stanu cywilnego według wyodrębnionych grup wiekowych (tabela 3).

Tabela 3

Struktura stanu cywilnego badanych turystów według grup wiekowych

Grupy wiekowe	Udziały procentowe:		
	turystów będących w związku małżeńskim w stosunku do ogółu w grupie wiekowej	mężczyzn w związku małżeńskim w stosunku do ogólnej liczby mężczyzn w grupie wiekowej	kobiet w związku małżeńskim w stosunku do ogólnej liczby kobiet w grupie wiekowej
poniżej 26 lat	75,0%	0,0%	49,0%
26-40	60,5%	66,6%	57,1%
41-60	83,0%	89,1%	77,7%
powyżej 60 lat	80,0%	81,8%	77,7%
ogółem	76,6%	84,2%	70,5%

Źródło: opracowanie własne.

Przeprowadzone badania wykazały, że najwyższy udział osób pozostających

<sup>4</sup> W strukturze stanu cywilnego wyróżnia się 5 kategorii: małżeński, wolny, wdowi, rozwiedziony i separowany. Dla potrzeb pracy wyróżniono jednak tylko 2 podstawowe: stan małżeński oraz stan wolny (powstał wskutek połączenia stanu wolnego, wdowiego, rozwiedzionego i separowanego).

w związku małżeńskim był w grupie turystów w wieku powyżej 61 lat (80%), a najniższy w grupie najmłodszej, czyli turystów mających poniżej 26 lat (75%), choć różnice w tym względzie były niewielkie. W tej grupie wszyscy mężczyźni pozostawali w stanie wolnym, a prawie połowa turystek była zamężna. Odmienne sytuacja przedstawiała się w pozostałych grupach wiekowych, gdzie liczba żonatyh mężczyzn była zawsze wyższa od liczby związanych kobiet w poszczególnej grupie.

Porównując wiek turystów pozostających w związku małżeńskim do danych dotyczących stanu cywilnego ogółu ludności w kraju (według grup wiekowych), można zauważyć, że w większości grup wiekowych odsetek osób związanych wśród turystów był większy niż odsetek małżeństw wśród ogółu ludności (por. tabela 4). Przede wszystkim dość znaczne różnice były w grupie ludności najmłodszej i najstarszej. Aż 75% przebadanych turystów w wieku poniżej 26 lat pozostawało w związkach małżeńskich, podczas gdy ludność ogółem w tej samej grupie wiekowej była zamężna lub żonata tylko w 15,5% (różnica +59,5%). W grupie powyżej 60 lat odsetek turystów pozostających w związkach małżeńskich był również wyższy niż ludności ogółem w tej samej grupie wiekowej (+14,5%). Jedynie w grupie 26-40 lat odsetek małżeństw był mniejszy wśród turystów niż wśród ludności ogółem (-17,2%).

Tabela 4

Odsetek małżeństw według grup wiekowych wśród badanych turystów w Polsce

Grupy wiekowe	Udziały procentowe:		Różnica turystów/ludności ogółem
	turystów będących w związku małżeńskim w stosunku do ogółu w grupie wiekowej	ludności ogółem będącej w związku małżeńskim w stosunku do grupy wiekowej	
poniżej 26 lat	75,0%	15,5%	+59,5%
26-40	60,5%	77,7%	-17,2%
41-60	83,0%	81,7%	+1,3%
powyżej 60 lat	80,0%	57,1%	+22,9%
ogółem	76,6%	62,1%	+14,5%

Źródło: opracowanie własne na podstawie danych wyniku Spisu Powszechnego (1995).

Z przeprowadzonych badań wynika, iż osoby wolne wykazywały znacznie mniejszą aktywność uczestnictwa w wycieczkach zagranicznych niż osoby pozostające w związkach małżeńskich. Była to zależność wspólna dla poszczególnych grup wiekowych. Relatywnie wyższy udział turystów „związanych” w grupie najmłodszej i najstarszej wynikał przede wszystkim ze wspólnych wyjazdów małżonków na początku i pod koniec wspólnej drogi życiowej (tabela 5).

Tabela 5

Struktura turystów podróżujących z osobami towarzyszącymi według grup wiekowych

Grupy wiekowe	Podróżujących z współmałżonkiem	Podróżujących samotnie	Podróżujących z rodziną	Podróżujących z przyjaciółmi	Podróżujących w związkach pozamałżeńskich
<b>poniżej 26 lat</b>	8,0%	20,0%	68,0%	–	4,0%
<b>26-40</b>	31,2%	45,2%	1,1%	11,8%	10,7%
<b>41-60</b>	55,0%	24,4%	6,2%	11,3%	3,1%
<b>powyżej 60 lat</b>	36,3%	50,4%	1,1%	10,1%	2,1%
<b>ogółem</b>	44,7%	33,1%	7,3%	10,6%	4,3%

Źródło: opracowanie własne.

Jak wykazano wcześniej, najwięcej osób pozostających w związku małżeńskim było w grupie wiekowej od 41 do 60 lat i powyżej 60 lat. Ci właśnie turyści podróżowali najczęściej ze swoim współmałżonkiem. W grupie turystów młodszych, w wieku od 26 do 40 lat, przeważały osoby, które na wycieczkę wybrały się same, z przyjaciółmi lub z osobą, z którą pozostawały w związku nieformalnym. Osoby poniżej 26. roku życia przeważnie nie mają możliwości samodzielnego sfinansowania dalekich wycieczek pozaeuropejskich, więc podróżowały przede wszystkim z rodzicami.

### 3. Poziom wykształcenia oraz sytuacja materialna

Wyniki przeprowadzonych badań (tabela 6) wskazują na wyraźną przewagę uczestnictwa w podróżach zagranicznych osób z wyższym wykształceniem (82,1%), natomiast osób z wykształceniem średnim i poniżej średniego było zdecydowanie mniej (17,9%). Największy odsetek osób z wykształceniem wyższym był w grupie wiekowej 41-60 lat (55,3%), a najniższy w grupie poniżej 26 lat (2,4%) i w grupie powyżej 61 lat (6,5%). Jest to po części zrozumiałe, bowiem osoby młode znajdują się dopiero na etapie zdobywania wykształcenia. Dane te potwierdzają badania przeprowadzone przez GUS w 2001 roku, w których stwierdzono, że największą grupę osób podróżujących za granicę stanowili podróżujący z wykształceniem wyższym<sup>5</sup>.

<sup>5</sup> *Rocznik Statystyczny*, Główny Urząd Statystyczny, Warszawa 2003.



Tabela 6

Struktura wykształcenia badanych turystów według grup wiekowych

Grupy wiekowe	Udziały procentowe:	
	Turystów z wykształceniem średnim i niższym	Turystów z wykształceniem powyżej średniego
poniżej 26 lat	3,2%	2,4%
26-40	4,9%	17,9%
41-60	8,9%	55,3%
powyżej 60 lat	0,9%	6,5%
ogółem	17,9%	82,1%

Źródło: opracowanie własne.

Tabela 7

Struktura wykształcenia badanych turystów według płci

	Udziały procentowe:	
	turystów z wykształceniem średnim i niższym	turystów z wykształceniem powyżej średniego
ogółem	17,9%	82,1%
kobiety	15,6%	84,4%
mężczyźni	20,3%	79,7%

Źródło: opracowanie własne.

Porównując udział osób według posiadanego wykształcenia i płci (tabela 7), należy stwierdzić, że wśród turystów przeważały kobiety z wykształceniem wyższym (84,4%), natomiast w grupie z wykształceniem średnim i niższym przeważali mężczyźni (20,3%). Nie podlega dyskusji fakt, że na ujawnianie się i na formę zaspokajania potrzeb turystyczno-wypoczynkowych ma wpływ poziom zamożności. Wypoczynek mieszkańców aglomeracji na obszarach odleglejszych od miejsca zamieszkania jest, według E. Dziegeć i S. Liszewskiego, świadectwem nie tylko potrzeb wypoczynkowych, ale głównie możliwości ekonomicznych i organizacyj-

nych mieszkańców<sup>6</sup>.

Ze względu na wysoki koszt imprez turystycznych grupa turystów podlegająca badaniu została zapytana o poziom dochodów. Badanie sytuacji materialnej turystów było z wielu przyczyn utrudnione. Przede wszystkim barierą była niechęć do ujawniania swojej sytuacji materialnej. W tej sytuacji posłużono się pytaniami o charakterze subiektywno-wartościującymi stosując prostą skalę oceny dochodów, mając świadomość niedoskonałości tego rodzaju rozwiązania (tabela 8).

Zarówno większość turystów z wykształceniem średnim i niższym, jak i turyści z wykształceniem powyżej średniego, uważali swoje dochody za średnie (68,2% i 57,4%). Potwierdza to badania sytuacji materialnej Polaków, którzy w większości uznają swoje dochody właśnie za średnie. Dochód niski występował częściej u turystów z wykształceniem średnim i niższym (9,1%), a dochód uznawany za wysoki częściej był przypisywany turystom z wykształceniem powyżej średniego.

Tabela 8

## Dochód turystów według subiektywnej oceny

Dochód	Udziały procentowe:	
	turystów z wykształceniem średnim i niższym	turystów z wykształceniem powyżej średniego
niski	9,1%	4,0%
średni	68,2%	57,4%
wysoki	22,7%	38,6%

Źródło: opracowanie własne.

Z analizy wynika, że posiadany poziom wykształcenia jest aktualnie w Polsce czynnikiem wyraźnie determinującym poziom dochodów, zaś dochody czynnikiem wpływającym na formę i miejsce wypoczynku. Przeprowadzone badanie pozwala stwierdzić, że wraz ze wzrostem poziomu wykształcenia wyraźnie wzrasta również poziom dochodów, a co za tym idzie, rośnie udział w ruchu turystycznym.

Aby móc określić wartość „dochodu średniego”, zostały przeanalizowane przeciętne miesięczne przychody i rozchody gospodarstw domowych w Polsce w 2002 roku i wydatki Polaków na turystykę<sup>7</sup>.

Analiza wykazała, że grupy społeczne, które przeznaczają najwyższą kwotę

<sup>6</sup> E. Dziegeć, S. Liszewski, *Wyjazdy wakacyjno-urlopowe mieszkańców Łodzi*, Acta Univ. Łódź, „Turizm”, z. 1, Łódź 2001.

<sup>7</sup> Budżety gospodarstw domowych w 2002 r., GUS, Warszawa 2003.

na turystykę zorganizowaną, to pracownicy zatrudnieni na stanowiskach nierobotniczych (17,8 zł/miesiąc) oraz osoby pracujące na własny rachunek (14,2 zł/miesiąc). Trzecią grupę, która przeznaczała już zdecydowanie mniejszą kwotę na wycieczki, stanowili emeryci (4,67 zł/miesiąc), co może potwierdzać ich dość znaczną aktywność turystyczną. Najmniej wydatków na turystykę przeznaczali rolnicy (1,62 zł/miesiąc) i renciści (2,13 zł/miesiąc), co jest wynikiem ich bardzo małego zainteresowania wycieczkami zorganizowanymi (w przypadku rencistów jest to raczej zrozumiałe, gdyż wynika to prawdopodobnie z ich możliwości zdrowotnych).

Przedstawione przez Główny Urząd Statystyczny miesięczne dochody Polaków odbiegają jednak znacznie od cen wycieczek pozaeuropejskich, które są najdroższym produktem oferowanym na polskim rynku turystycznym. W związku z tym można je uznać nadal za towar luksusowy, na który stać tylko nieliczną część naszego społeczeństwa. Odpowiedzi osób ankietowanych, które uznały, że ich miesięczny dochód jest „średni”, stanowiły prawdopodobnie absolutnie niereprezentatywną charakterystykę w stosunku do ogólnej średniej krajowej, a odczucia ankietowanych były subiektywne.

#### 4. Aktywność zawodowa

Wśród badanej grupy turystów wyróżniono grupę osób aktywnych zawodowo i grupę osób nieaktywnych zawodowo. Na 1435 osób biorących udział w wycieczkach pozaeuropejskich 69,72% stanowiły osoby aktywne zawodowo, będące w grupie wiekowej 26-60 lat, a aż 30,28% stanowiły grupę osób niepracujących.

Szczegółowa analiza dostarcza bardzo interesujących informacji dotyczących struktury turystów aktywnych zawodowo<sup>8</sup> (tabela 9). Największą grupę, bo aż 20% ogółu, stanowiły osoby prowadzące własną działalność gospodarczą, czyli właściciele prywatnych firm. Drugą najaktywniejszą w wycieczkach grupą zawodową byli lekarze (14,1%), a następnie odpowiednio: prawnicy i nauczyciele (12,3% i 12,5%), z czego nauczyciele akademicy stanowili 37,6% osób zaliczonych do tej grupy, inżynierowie (7,8%), ekonomiści (7,5%) i urzędnicy (5,7%), a także osoby zajmujące stanowiska kierownicze – menedżerowie (4,5%).

---

<sup>8</sup> Aktywność zawodowa dotyczy formy aktywności zawodowej, a nie statusu zawodowego.

Tabela 9

## Struktura turystów aktywnych zawodowo

Wykonywany zawód	Liczba osób	% udział w ogólnej liczbie osób
właściciel firmy	205	20,4
lekarz	142	14,1
nauczyciel	125	12,5
prawnik	123	12,3
inżynier	78	7,8
ekonomista	75	7,5
urzędnik	57	5,7
menedżer	45	4,5
inni	153	15,2

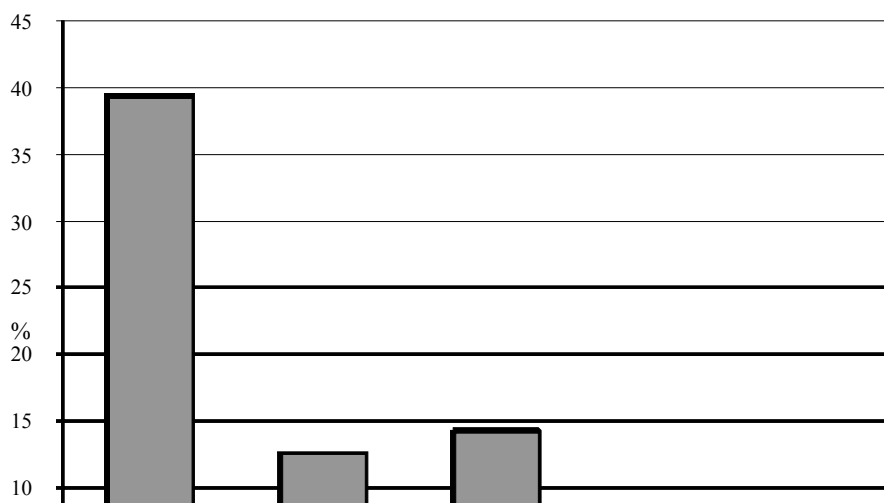
Źródło: opracowanie własne.

Grupę osób nieaktywnych zawodowo tworzyli przede wszystkim, co jest oczywiste, turyści z najstarszej i najmłodszej grupy wiekowej. Największy udział mieli emeryci i renciści (72%). Dużą grupę stanowili także uczniowie (17%), którzy swoje podróże turystyczne odbywali przeważnie z rodzicami ponoszącymi koszty wycieczki. Trzecią grupę (11%) stanowili rentierzy i kobiety uczestniczące w podróży turystycznych wraz z mężami, na co dzień zajmujące się prowadzeniem gospodarstw domowych.

Przytoczone powyżej dane pokazują, że o aktywności turystycznej decyduje nie tylko zamożność, ale także status zawodowy. Jednoznacznie można stwierdzić, że uczestnikami wycieczek zagranicznych są przede wszystkim biznesmeni oraz osoby z kręgów inteligenckich, zwłaszcza lekarze, nauczyciele i prawnicy. Charakterystyczny jest także stosunkowo niski udział wśród turystów grupy nieaktywnych zawodowo uczniów szkół średnich i studentów. Ta grupa osób wykazuje jednak tendencję do wyjazdów indywidualnych, mniej kosztownych, często połączonych z zarobkiem (*work&travel*), organizowanych indywidualnie w najbardziej odpowiednim terminie.

## 5. Miejsce zamieszkania

Wśród osób uczestniczących w podróży turystycznych największy odsetek przypadła na mieszkańców miast, których liczba ludności liczyła powyżej 500 tys. osób (rysunek 2).



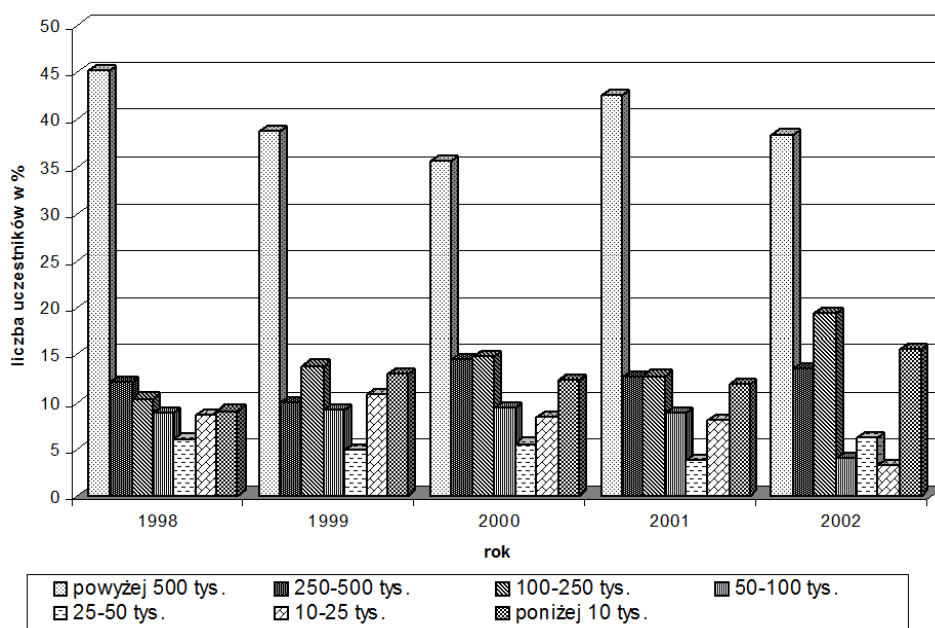
Rys. 2. Miejsce zamieszkania turystów według wielkości miejscowości

Źródło: opracowanie własne.

Były to następujące miasta: Warszawa, Poznań, Łódź, Kraków i Wrocław (39,4%). Co ważne, bardzo duży odsetek osób podróżujących mieszka także w miejscowościach małych, liczących do 10 tys. mieszkańców. Są to głównie miejscowości położone w najbliższym sąsiedztwie dużych aglomeracji, gdzie dostępność usług turystycznych jest bardzo wysoka. Najmniejszą aktywnością turystyczną charakteryzują się osoby mieszkające w miejscowościach od 25 tys. do 50 tys. mieszkańców (5,3%) oraz od 10 tys. mieszkańców do 25 tys. mieszkańców (8,0%) i miastach od 50 tys. do 100 tys. mieszkańców. Niestety, w mniejszych miejscowościach w Polsce dostęp do usług turystycznych oferujących podróże zagraniczne jest nadal dość ograniczony. Nie ma także wystarczającej liczby pośredników sprzedających tego typu wycieczki i dlatego potencjalni turyści albo rezygnują z usług, albo są zmuszeni kierować się bezpośrednio do biur organizatorów turystyki zagranicznej położonych w innych miastach Polski. Zastanawia natomiast niska aktywność turystyczna osób z miast dużych i średnich. Relatywnie duży udział turystów z miast małych wynika prawdopodobnie z dużego prestiżu społecznego, jakim cieszą się uczestnicy wycieczek zagranicznych.

Udział turystów w wycieczkach pozaeuropejskich w poszczególnych latach potwierdza wcześniejsze wnioski, iż największą grupę podróżujących stanowią osoby z miast powyżej 500 tys. mieszkańców. Udział turystów z tych miejscowości we wszystkich latach przekraczał 35% (rysunek 3). Można jednak zauważyć, że w żadnym z kolejnych lat liczba turystów z miast powyżej 500 tys. mieszkańców

nie przekroczyła wartości z 1998 roku. Wzrosła natomiast liczba uczestników z miast od 250 do 500 tys., od 100 do 250 tys. i poniżej 10 tys. mieszkańców. W latach 1998-2001 najmniejszy udział w wycieczkach mieli turyści z miast od 25 do 50 tys. mieszkańców, który wzrósł w roku 2002 do 6,1%. Również z roku na rok wzrastał lub utrzymywał się na podobnym poziomie udział w wycieczkach turystów z miejscowości najmniejszych. W 2000 roku, w którym odnotowano największą liczbę wyjazdów, można zauważyć było spadek uczestnictwa w wycieczkach w stosunku do 1999 roku tylko w dwóch grupach: z największych miast (-3,2%) i miast od 10 do 25 tys. mieszkańców (2,4%). Z kolei w 2001 roku tylko mieszkańcy miast powyżej 500 tys. uczestniczyli w wycieczkach w większej liczbie niż w 2000 roku (+7,0%). Turyści z wszystkich innych miejscowości w 2001 roku ograniczyli swoje wyjazdy: z miast 250-500 tys. mieszkańców i miast 25-50 tys. mieszkańców o 1,8%, z miast od 100-250 tys. mieszkańców o 2,1%, z miast 50-100 tys. mieszkańców o 0,6%, z miast 25-50 tys. mieszkańców o 0,3% i z miast do 10 tys. mieszkańców o 0,4%.



Rys. 3. Uczestnictwo turystów w wycieczkach pozaeuropejskich według wielkości miast w latach 1998–2002

Źródło: opracowanie własne.

Analiza struktury społeczno-demograficznej oraz ekonomicznej turystów

wyraźnie wskazuje, jakie osoby są najbardziej zainteresowane wyjazdami poznawczymi do krajów pozaeuropejskich. Są to przede wszystkim turyści w wieku od 41 do 60 lat i starsi, aktywni zawodowo, z wyższym wykształceniem, pochodzący z największych miast. Ich wiek, aktywność zawodowa, miejsce zamieszkania również wpływają na kierunek wycieczki, długość pobytu oraz sezon, w którym uczestniczą w podróży. Można się spodziewać, że wzrośnie liczba turystów w starszym wieku (seniorzy będą zdrowsi i będą dysponować wyższym dochodem niż dotychczas) i ich popyt na usługi turystyczne będzie prawdopodobnie wzrastać szybciej niż ogólny popyt na produkty sektora turystycznego. W konsekwencji:

- wzrosną wymagania odnośnie do jakości, wygody i bezpieczeństwa,
- wzrośnie popyt na dogodny i szybki transport do i z miejsca przeznaczenia,
- wzrośnie popyt na produkty turystyczne dla osób podróżujących pojedynczo,
- wzrośnie popyt w miesiącach przed i po sezonie.

Dodatkowo, ponieważ maleje liczba osób przypadająca na jedno gospodarstwo domowe, co będzie skutkowało wyższym dochodem do dyspozycji oraz większą siłą nabywczą, wpłynie to na popyt ogólny, a przede wszystkim właśnie na popyt na podróże pozaeuropejskie i krótkie pobyty. W konsekwencji:

- wzrośnie popyt na wycieczki luksusowe,
- wzrośnie popyt na produkty specjalistyczne.

Wzrastający poziom wykształcenia powinien skutkować wzrostem oferty imprez, w których główną rolę odgrywa sztuka, kultura i historia, czyli imprez o większych walorach edukacyjnych i związanych z walorem duchowości. W konsekwencji tego:

- wzrośnie popyt na produkty specjalistyczne,
- wzrośnie popyt na bardziej widoczne włączenie elementów sztuki, kultury i historii do imprez zorganizowanych,
- wzrośnie popyt na lepsze, bardziej pełne i kreatywne przekazywanie wiedzy i informacji o ofercie turystycznej.

## **SOCIAL-DEMOGRAPHIC AND ECONOMICAL CHARACTERISTICS OF TOURISTS PARTICIPATING IN OUTBOUND SIGHTSEEING TOURS**

### **Summary**

Thank to the variety of travel agencies' offer regarding outbound sightseeing tours tourists may adapt the type of the chosen trip to their needs and preferences. The situation in this respect changed in Poland dramatically when political transformation was reflected in citizens' social life with tourism (including outbound tourism) forming its

significant part.

Sightseeing tourism as part of cultural tourism, constitutes an alternative for mass leisure tourism and at the same time is second the most popular form of tourism in the World. It is created by tourists driven by different motives.

This paper presents the social, demographic and economical profile of tourists participating in outbound sightseeing tours. The scope of author's research regarding such tourists includes: age and gender, marital status, education and income, professional activity and place of residence.

*Translated by Matylda Awedyk*