

# Tomasz Winnicki, Beata Szwejkowska

---

## Źródła informacji w działalności rolniczej

---

Ekonomiczne Problemy Usług nr 57, 535-543

---

2010

Artykuł został opracowany do udostępnienia w internecie przez Muzeum Historii Polski w ramach prac podejmowanych na rzecz zapewnienia otwartego, powszechnego i trwałego dostępu do polskiego dorobku naukowego i kulturalnego. Artykuł jest umieszczony w kolekcji cyfrowej [bazhum.muzhp.pl](http://bazhum.muzhp.pl), gromadzącej zawartość polskich czasopism humanistycznych i społecznych.

Tekst jest udostępniony do wykorzystania w ramach dozwolonego użytku.

*TOMASZ WINNICKI, BEATA SZWEJKOWSKA*

Uniwersytet Warmińsko-Mazurski w Olsztynie

tomasz.winnicki@uwm.edu.pl

## ŹRÓDŁA INFORMACJI W DZIAŁALNOŚCI ROLNICZEJ

### Wprowadzenie

Dokonujące się po 1989 roku zmiany społeczno-polityczne w Polsce ujawniły słabość gospodarki i niedostateczną jej zdolność dostosowania się do wymogów rynku, w tym konkurowania wewnętrznego i zewnętrznego. Sytuacja spowodowana była wieloma czynnikami, w tym głównie stanem posiadanych zasobów wytwórczych, umiejętnościami pracowników, poziomem wykształcenia oraz opieszałym wprowadzaniem innowacji. W nowych warunkach nastąpiły istotne zmiany w powiązaniu polskiego rynku rolnego z rynkiem zagranicznym, a także wzrosły koszty produkcji i wymagania jakościowe. Konfrontacja ta wykazała liczne słabości polskiej gospodarki, w tym i rolnictwa, a w szczególności w jego strukturze i sposobie zarządzania. Wymusza to konieczność zmian w podejściu rolników do zarządzania własnym gospodarstwem w warunkach braku stabilności cen oraz dużej zmienności ekonomicznych warunków produkcji. Zarządzanie przedsiębiorstwem w takich warunkach wymaga stałej analizy zachodzących zmian i strategii rozwoju rolnictwa. Tylko dobry menedżer potrafi szybko ocenić sytuację rynkową i umiejętnie się do niej dostosować. Niezbędne jest więc wykorzystywanie różnych informacji, aczkolwiek niekoniecznie łatwo dostępnych.

Informację należy traktować jako kolejny zasób organizacji, który obok ziemi, pracy i kapitału, pełni funkcję czynnika produkcji. Jest jednak zasobem wyjątkowym, który towarzyszy wszystkim dziedzinom w ramach działalności przedsiębiorstwa.

Celem niniejszego opracowania była próba przeanalizowania aktualnych źródeł informacji i wiedzy w rolnictwie z uwzględnieniem kierunków zmian.

## 1. Informacja jako czynnik konkurencyjności

Coraz częściej uznaje się, że to niematerialny kapitał przedsiębiorstw decyduje o ich funkcjonowaniu i powodzeniu. Potwierdzeniem takiej sytuacji jest wyraźny rozwój koncepcji zarządzania wiedzą, kapitałem intelektualnym, organizacji uczącej się czy wirtualnej. W. Hopfenbeck uważa informację za czynnik postępu, który wymaga uwzględnienia w modelu makro- i mikroekonomicznym<sup>1</sup>. W związku z tym odpowiednie zarządzanie systemem informacyjnym można uznać za warunek skutecznego funkcjonowania przedsiębiorstw na rynku. Informacja w dobie gospodarki wolnorynkowej uznana została bowiem za jeden z podstawowych czynników wytwórczych, który wymaga jednak wielostronnego ujęcia. Według K. Kellyego nowa sytuacja zmusza do stosowania w procesie poznawczym doskonalszych metod badawczych, które sprzyjają szybkiemu rozwojowi dziedzin zajmujących się zarządzaniem informacją oraz aspektami ekonomicznymi dotyczącymi procesów i systemów informacyjnych. Należy zauważyć, że wraz z szybkim rozwojem technologicznym wzrasta zainteresowanie ekonomicznymi aspektami informacji<sup>2</sup>.

J. Kisielnicki i Z. Szyjewski wskazują, że technologia informatyczna wprowadza istotne zmiany w działalności gospodarczej, które mają wpływ na efektywność prawidłowego funkcjonowania także przedsiębiorstw rolnych. Istotny wpływ ma informacja rzetelna, aktualna, przekazana w dostępny i jasny dla odbiorcy sposób<sup>3</sup>. O znaczeniu informacji najlepiej świadczy fakt, że dobrze podjęta decyzja jest zasługą w 80% informacji, 10% inspiracji i pomysłowości oraz w 10% intuicji samego menedżera<sup>4</sup>. Powyższe dane powinny mieć przełożenie na polskie organizacje, w tym gospodarstwa i przedsiębiorstwa rolne, które niekoniecznie doceniają rolę tego zasobu. Szczególnie informacja rynkowa jest niezbędna w podejmowaniu trafnych decyzji przez podmioty gospodarcze.

Według D. T. Dziuby informacja jest specyficznym towarem, któremu przypisuje się następujące własności<sup>5</sup>:

- jest bezwartościowa z ekonomicznego punktu widzenia, jeżeli nie ma możliwości przekazu,
- ma bezpośredni wpływ na zyski przedsiębiorstwa,

---

<sup>1</sup> W. Hopfenbeck, *Allgemeine Betriebswirtschafts- und Managementlehre*, Verlag Moderne Industrie Augsburg 2000, s. 65.

<sup>2</sup> K. Kelly, *Nowe reguły nowej gospodarki. Dziesięć przełomowych strategii dla świata połączonego siecią*. WTG-Press, Warszawa 2001, s. 149.

<sup>3</sup> J. Kisielnicki, Z. Szyjewski, *Wpływ „nowej ekonomii” na wzrost efektywności i konkurencyjności przedsiębiorstw*, w: J.K. Grabara, i J.S. Nowak, *Efektywności zastosowań systemów informatycznych*, tom I, WN-T Warszawa – Szczyrk 2002, s. 21.

<sup>4</sup> J. Penc, *Strategie zarządzania. Perspektywiczne myślenie. Systemowe działanie*, PWE, Warszawa 1994, s. 81.

<sup>5</sup> D. T. Dziuba, *Gospodarki nasycone informacją i wiedzą*, Katedra Informatyki Gospodarczej i Analiz Ekonomicznych, Wydział Nauk Ekonomicznych, UW Warszawa 2000, s. 32.

- nie traci wartości w miarę zużycia,
- wartość informacji maleje w czasie,
- inne.

Ważnym zagadnieniem jest konkurencyjność organizacji, na którą wpływ ma również informacja. W tym względzie należy podkreślić różnorodne zasoby informacyjne będące źródłem przewagi konkurencyjnej, jednak odrębnym zagadnieniem jest ich jakość w kontekście wpływu na wyniki ekonomiczne.

## 2. Źródła i jakość informacji

Podjęcie jakiejkolwiek decyzji odbywa się na podstawie wiedzy decydentów i posiadanej informacji. Źródeł informacji jest wiele. Najogólniej można je podzielić na dwie zasadnicze grupy, mianowicie<sup>6</sup>:

1. Wtórne:
  - własne,
  - obce.
2. Pierwotne:
  - wywiady – bezpośrednie (indywidualne, grupowe), telefoniczne, listowe, prasowe,
  - obserwacje,
  - eksperyment.

Najmniej kosztowne są źródła wtórne, jednakże są mniej dokładne i trudno uzyskać z nich odpowiedź adekwatną do zapotrzebowania. Są to najczęściej źródła ogólnodostępne skierowane do masowego odbiorcy. Na szczególną uwagę zasługują dane własne, w tym system rachunkowości prowadzony w gospodarstwie. Do źródeł wtórnych wykorzystywanych w działalności zalicza się przede wszystkim:

- telewizję,
- prasę codzienną,
- czasopisma specjalistyczne,
- konferencje, seminaria, sympozja,
- giełdy,
- dokumentację i dane gromadzone w organizacji,
- radio,
- czasopisma naukowe,
- Internet,
- targi,
- bazy danych,

---

<sup>6</sup> J. Altkorn, *Marketing w turystyce*, PWN, Warszawa 2001, s. 176.

– inne.

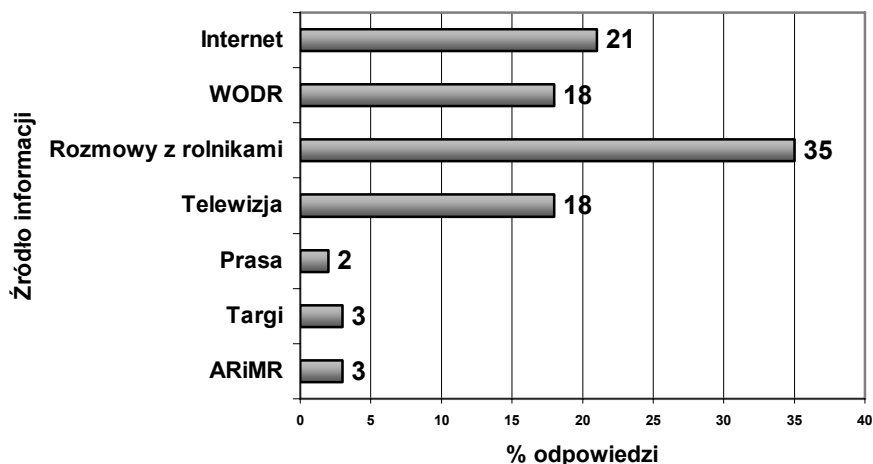
Istotne w podejmowaniu decyzji są źródła pierwotne, które powstają w wyniku samodzielnego lub zleconego zbierania informacji przez zainteresowane jednostki. Badania pierwotne pozwalają zdobyć informacje odpowiadające dokładnie zapotrzebowaniu, natomiast są stosunkowo kosztowne i wymagają zwykle więcej czasu (opracowanie, kontakt bezpośredni, gromadzenie, analiza). Dane pierwotne w momencie podjęcia decyzji o badaniach jeszcze nie istnieją i trzeba je dopiero opracować. Uzyskuje się je poprzez badania terenowe, przeprowadzane za pomocą technik obserwacji, ankietyzację, wywiady itp. Są to badania i analizy własne związane z opracowaniem informacji specjalnie na użytek konkretnego problemu. Pozysskanie informacji metodami pierwotnymi to w przeważającej mierze prowadzenie badań ankietowych.

Z punktu widzenia przydatności i jakości należy pamiętać, że informacja powinna charakteryzować się wiarygodnością, spójnością, aktualnością, kompletnością i kompleksowością. W tym względzie tworzenie skutecznego systemu informacyjnego powinno opierać się na pomiarze jakości i przydatności zasobów. Użytkownicy zasobów informacyjnych muszą mieć bowiem pewność, że dysponują odpowiednimi danymi, ponieważ koszty posługiwania się danymi o niskiej jakości mogą być bardzo wysokie.

### **3. Źródła informacji w rolnictwie**

Informacja jako niematerialny kapitał decyduje także o powodzeniu podmiotów działających w sektorze rolnym, można więc uznać, iż odpowiednie zarządzanie systemem informacyjnym stanowi warunek skutecznego funkcjonowania rolnictwa.

Przeprowadzone w 2007 roku na terenie powiatu ciechanowskiego badania wskazują, że najczęściej wykorzystywanym źródłem informacji jest komunikowanie się z innymi rolnikami (35%) (rys. 1). Źródło to jest ważne w aspekcie wymiany doświadczeń, jednakże nie zawsze wiarygodne i aktualne.



Rys. 1. Główne źródła informacji wykorzystywane przez rolników

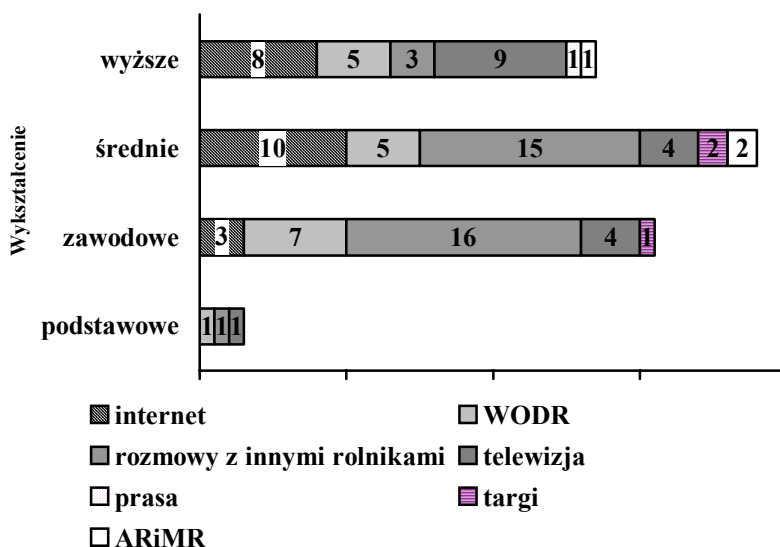
Źródło: R. Maliszewski, *Wykorzystanie analizy strategicznej w zarządzaniu przedsiębiorstwem rolnym*, Olsztyn 2008, s. 51.

Badania wskazują, że częstym źródłem informacji jest Internet (21%), który umożliwia dostęp do szerokiego spektrum informacji. I w tym przypadku niejednokrotnie są to dane niewiarygodne, nieprzydatne, przekłamane i nieadekwatne do danej sytuacji. W tym miejscu należy nadmienić, iż wprowadzenie zaawansowanych technologii informacyjnych wiąże się niejednokrotnie z sytuacją finansową przedsiębiorstwa, a często także brakiem informacji o tych technologiach i możliwościach przez nie stwarzanych. Należy zauważyć, iż wprowadzanie innowacyjnych technologii informacyjnych przebiega jak dotąd powoli<sup>7</sup>, ponieważ często wynika to z niewiedzy, a także procesu kształtowania czynników lokalizacji twardej i miękkiej. Należy przy tym nadmienić, że informacja musi pochodzić z wiarygodnego źródła. Na pewno przydatne są serwisy informacyjne różnych instytucji działających na rzecz rolnictwa i nie tylko, ponieważ posiadają one duży zasób materiału informacyjnego, który jest ogólnodostępny i najczęściej bezpłatny. Kolejnym źródłem informacji są: telewizja i Wojewódzki Ośrodek Doradztwa Rolniczego, które w badaniach otrzymały po 18%, a także targi rolnicze i ARiMR (po 3%). Źródłem o najmniejszym znaczeniu w ocenie rolników została prasa rolnicza – 2%. Bardzo atrakcyjne miejsce wymiany doświadczeń, poglądów oraz nowocze-

<sup>7</sup> M. Grzesiak, *Technologie informacyjne jako narzędzia menedżera XXI w.* w: J. Goliński, K. Krauze, *Współczesne aspekty informacji*, Wyd. SGH Monografie i Opracowania 551, Warszawa 2008, s. 101.

snych rozwiązań stanowią targi rolnicze, jednakże są one rzadko odwiedzane przez rolników.

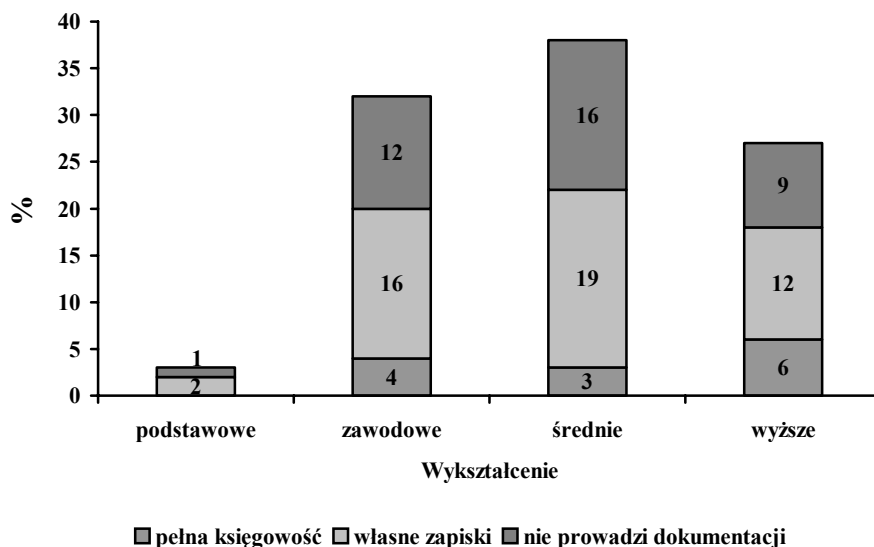
TV jako źródło informacji wybrało zaledwie 18% badanych rolników. Telewizja oferuje bogatą ofertę programów rolniczych, zawierających wiele aktualnych informacji, przekazywanych w sposób krótki i treściwy. Programy telewizyjne są dla wszystkich dostępne, mimo tego to źródło informacji wskazało 18% badanych, z czego największą grupę stanowili rolnicy z wykształceniem wyższym (9%), następnie rolnicy z wykształceniem średnim (4%) i zawodowym (4%) i tylko 1% rolników z wykształceniem podstawowym (rys. 2).



Rys. 2. Źródła informacji w zależności od wykształcenia badanych osób

Źródło: R. Maliszewski, *Wykorzystanie analizy strategicznej w zarządzaniu przedsiębiorstwem rolnym*, UWM Olsztyn 2008, s. 54.

W prowadzeniu jakiejkolwiek działalności cenne są zasoby danych wewnętrznych, które powstają często na potrzeby zewnętrzne. Takim przykładem jest rachunkowość do rozliczenia z fiskusem lub inną organizacją. W przypadku rolnictwa w większości przypadków nie jest to konieczność, co sprawia, że 38% badanych rolników nie prowadzi żadnej dokumentacji dotyczącej przychodów i rozchodów gospodarstwa (rys. 3). Najwięcej badanych nieprowadzących żadnej dokumentacji stanowili rolnicy z wykształceniem średnim (16%), następnie z wykształceniem zawodowym (12%) oraz z wykształceniem wyższym (9%) i 1% rolników z wykształceniem podstawowym. Pozostali badani rolnicy prowadzili w większości indywidualne zapiski (49%), oraz pełną księgowość (13%).



Rys. 3. Prowadzenie dokumentacji dotyczącej przychodów i rozchodów w zależności od wykształcenia osoby prowadzącej gospodarstwo

Źródło: R. Maliszewski, *Wykorzystanie analizy strategicznej w zarządzaniu przedsiębiorstwem rolnym*, UWM, Olsztyn 2008, s. 52.

Prowadzenie zapisków dotyczących przychodów i rozchodów nie oznacza jednocześnie wykorzystywania tych danych do podejmowania decyzji. Rolnictwo jest najlepszym tego przykładem. Nawet jeżeli dane rachunkowe są gromadzone, to nie są wykorzystywane. Ponadto rzadko w gospodarstwach rolnych gromadzi się inne informacje i je przetwarza. Ponownie należy podkreślić, iż w dużych gospodarstwach sytuacja jest nieco inna, ponieważ właściciel większego podmiotu więcej czasu poświęca na różnego rodzaju analizy w oparciu nie tylko o ogólnodostępne zasoby. Wykorzystywane są płatne serwisy, bazy danych itp. a nawet w przypadku grup producenckich zleca się prowadzenie kompleksowego systemu informacyjnego.

Z badań M. Kawy wynika, że dostęp do informacji rynkowej w rolnictwie jest różny. Rolnicy uważają, iż dostęp do informacji jest dobry (27%), 37% – średni, tyle samo – 37%, że dostęp do informacji rynkowej jest słaby. Żadna z badanych osób nie stwierdziła, że nie ma dostępu do informacji lub że ma bardzo dobry dostęp. Przedstawione dane wskazują, że dostęp producentów do informacji rynkowej nie jest jeszcze w pełni ukształtowany, co niekorzystnie wpływa na możliwości rozwojowe gospodarstw, które w opinii producentów uzależnione są od pełnego i stałego dopływu informacji. Z badań wynika, że dominują ci (aż 80% badanych),



którzy uważają, że dokładniejsza, pełna i we właściwym czasie dostarczona informacja przyczyniłaby się do lepszego zarządzania gospodarstwem i szybszego jego rozwoju<sup>8</sup>.

### Podsumowanie

W Polsce system informacji dla rolnictwa jest bardzo rozproszony. Występują liczne źródła, jednak rolnicy nie zawsze są z nich zadowoleni. Chcąc kształtować efektywne rolnictwo, należy dążyć do stworzenia kompleksowego systemu, który pozwoli na szybki dostęp do informacji. Ponadto w takim systemie należy uwzględnić wiarygodność i aktualność danych, ponieważ rolnictwo jest sektorem bardzo wymagającym. W tym układzie ważna jest rola państwa w tworzeniu spójnego systemu informacji, jak również może być to bardzo ciekawy obszar do zagospodarowania przez prywatnych przedsiębiorców. Zapotrzebowanie na informacje i ich przetwarzanie będzie w najbliższych latach wzrastało, ponadto na znaczeniu zyskiwać będzie jakość i wiarygodność.

### Literatura

1. Altkorn J., *Marketing w turystyce*, PWN, Warszawa 2001.
2. Dziuba D. T., *Gospodarki nasycone informacją i wiedzą*. Katedra Informatyki Gospodarczej i Analiz Ekonomicznych, Wydział Nauk Ekonomicznych, UW, Warszawa 2000.
3. Grzesiak M., *Technologie informacyjne jako narzędzia menedżera XXI w.*, w: Goliński J., K. Krauze, *Współczesne aspekty informacji*, Wyd. SGH Monografie i Opracowania 551, Warszawa 2008.
4. Hopfenbeck W., *Allgemeine Betriebswirtschafts- und Managementlehre*, Verlag Moderne Industrie, Augsburg 2000.
5. Kawa M., *Rola informacji w tworzeniu i funkcjonowaniu grup producentów w agrobiznesie*, w: Makarski S., Cyrek P., Dybka S., Kasprzyk A., *Transfer wiedzy i działań innowacyjnych w obszarze agrobiznesu*, Wydawnictwo Uniwersytetu Rzeszowskiego, Rzeszów 2007.
6. Kelly K., *Nowe reguły nowej gospodarki. Dziesięć przełomowych strategii dla świata połączonego siecią*. WTG-Press, Warszawa 2001.

---

<sup>8</sup> M. Kawa, *Rola informacji w tworzeniu i funkcjonowaniu grup producentów w agrobiznesie*, w: Makarski S., Cyrek P., Dybka S., Kasprzyk A., *Transfer wiedzy i działań innowacyjnych w obszarze agrobiznesu*, Wydawnictwo Uniwersytetu Rzeszowskiego, Rzeszów 2007, s. 89-103.

7. Kisielnicki J., Szyjewski Z., *Wpływ „nowej ekonomii” na wzrost efektywności i konkurencyjności przedsiębiorstw*, w: Grabara J. K., i Nowak J. S., *Efektywności zastosowań systemów informatycznych*, tom I, WN-T Warszawa – Szczyrk 2002.
8. Maliszewski R., *Wykorzystanie analizy strategicznej w zarządzaniu przedsiębiorstwem rolnym*. Praca magisterska pod opieką T. Winnickiego. UWM Olsztyn 2008.
9. Penc J., *Strategie zarządzania. Perspektywiczne myślenie. Systemowe działanie*, PWE, Warszawa 1994.

## INFORMATION RECOURSES IN AGRICULTURAL ACTIVITY

### Summary

Paper presents analyzes of information recourses which are crucial for making decision, competition between farmers in the market, and results they obtain. The main conditions for information data successfully use are: reliability, usefulness and sill updating. In spite of the possibility of wide access to the different professional data resource finders mostly use an Internet. Our investigation showed that the Internet is a very popular resource of information, but most of farmers prefer direct contacts between them. Low cost and possibility of wide access to the Internet recommend creation of reliable data bases, which allow limiting of the risk of decision making.

*Translated by Zbigniew Szwejkowski*