

Bogusław Sawicki

Perspektywy rozwoju turystyki religijnej na terenach przygranicznych w rejonie nadbużańskim

Ekonomiczne Problemy Usług nr 65, 85-97

2011

Artykuł został opracowany do udostępnienia w internecie przez Muzeum Historii Polski w ramach prac podejmowanych na rzecz zapewnienia otwartego, powszechnego i trwałego dostępu do polskiego dorobku naukowego i kulturalnego. Artykuł jest umieszczony w kolekcji cyfrowej bazhum.muzhp.pl, gromadzącej zawartość polskich czasopism humanistycznych i społecznych.

Tekst jest udostępniony do wykorzystania w ramach dozwolonego użytku.

BOGUSŁAW SAWICKI

Uniwersytet Przyrodniczy w Lublinie

**PERSPEKTYWY ROZWOJU TURYSTYKI RELIGIJNEJ NA TERENACH
PRZYGRANICZNYCH W REJONIE NADBUŻAŃSKIM**

Wstęp

Podróże podejmowane z powodów religijnych lub religijno-poznawczych zaliczane są do podróży turystycznych, a ogólnie określa się je mianem turystyki religijnej. W przypadku wyłącznych lub dominujących motywów religijnych ten typ podróży nazywany jest turystyką pielgrzymkową¹. Właśnie pielgrzymki zaliczane są do najstarszych tradycji turystycznych, bowiem już około 2000 lat przed naszą erą podróżowano do miejsc kultu religijnego w starożytnym Egipcie, a były to takie miasta, jak: Heliopolis, Teby, Abydos. Tutaj leczono chorych przybywających z odległych ziem. Szczególną sławą cieszyły się Teby z kultem Imhotepa – patrona lekarzy. Podobne tradycje były kultywowane w Mezopotamii i w starożytnej Grecji².

Mimo upływu czasu i wkroczenia w wiek cybernetyki, ogółem na świecie w pielgrzymkach uczestniczy rocznie około 300 mln osób, w tym 200 mln stanowią chrześcijanie. Najwięcej pielgrzymów przybywa do takich ośrodków, jak: Guadelupe – 18 mln, Rzym – 12 mln, San Giovanni Rotondo – 7 mln, Lourdes – 7 mln, Fatima – 5 mln, Jasna Góra – 4 mln, Kalwaria Zebrzydowska – 1 mln³. Poza ośrod-

¹ A. Jackowski, *Główne problemy turystyki religijnej na świecie*, w: *Turystyka religijno-pielgrzymkowa*, red. W.W. Gaworecki, Wyższa Szkoła Turystyki i Hotelarstwa w Gdańsku, Gdańsk 2005, s. 47.

² J. Gaj, *Dzieje turystyki w Polsce*, Almamater, Warszawa 2006, s. 16.

³ A. Kozłowski, *Turystyka pielgrzymkowa w Polsce, aktualny stan i perspektywy rozwoju*, w: *Turystyka religijno-pielgrzymkowa*, red. W.W. Gaworecki, Wyższa Szkoła Turystyki i Hote-

kami pielgrzymkowymi posiadającymi status międzynarodowy lub krajowy istnieje wiele ośrodków o znaczeniu regionalnym lub lokalnym, których nie można lekceważyć, bowiem ich rola obecna lub perspektywiczna dla miejscowej gospodarki jest wręcz nieoceniona. Niniejsze opracowanie jest właśnie poświęcone takim stosunkowo mało znanym miejscowościom pielgrzymkowym, położonym na terenie nad granicznym Bugiem – od Włodawy poczynając, a na Janowie Podlaskim kończąc. Obszar ten należy do południowego Podlasia.

Celem opracowania jest wskazanie ogromnego potencjału gospodarczego i społecznego związanego z rozwojem regionalnej i transgranicznej turystyki religijnej we wszelkich możliwych postaciach.

1. Metody badań i materiał badawczy

Badania przeprowadzono w roku 2010 w trzecich klasach liceów ogólnokształcących w Lublinie, Białej Podlaskiej oraz Radzynie Podlaskim. Ogółem rozdano 358 ankiet, a otrzymano 342 poprawnie wypełnione ankiety. Przed rozdaniem ankiet wyjaśniono uczniom podstawowe zagadnienia związane z turystyką religijną, w tym z pielgrzymkową oraz poinformowano ich o możliwości realizacji programów przedmiotów szkolnych podczas wycieczek na opracowanym szlaku turystycznym.

W realizacji badań zastosowano metodę sondażu diagnostycznego, w tym technikę ankietową (licealiści) oraz wywiadu (grono pedagogiczne, pracownicy samorządów terytorialnych). Nie uzyskano zgody na podanie nazwy szkół, w których prowadzono badania, stąd wyniki uśredniono, nie podając zbyt wielu szczegółów adresowych. Uczniowie zwykle mogli zakreślać tylko jedną z form odpowiedzi na dane pytanie, lecz w przypadku deklarowania chęci udziału w trzech różnych rodzajach turystycznych mogli niezależnie i równocześnie wybierać każdy rodzaj turystyki. Wyniki badań po przeliczeniu podano w procentach populacji uczniów, którzy odpowiedzieli na postawione pytanie.

Technikę wywiadu stosowano również podczas spotkań z przedstawicielami samorządów terytorialnych oraz innymi osobami związanymi z badanym obszarem. Korzystano także z różnych dokumentów parafialnych i urzędowych celem określenia wielkości ruchu turystycznego oraz opisu walorów turystycznych.

2. Turystyka religijna w różnych wymiarach

Niewątpliwie wędrówki do miejsc świętych i uświęconych są jedną z najstarszych form emigracji ludzi nie kierujących się motywami ekonomicznymi. Jackowski podkreśla⁴, że podróże mające motywy religijne towarzyszą człowiekowi na wszystkich etapach rozwoju kultur i cywilizacji.

Jako kulturę można uznać wszystko to, co jest wytworem myśli i ręki ludzkiej, a należy tu włączyć całokształt dorobku materialnego i duchowego. Jędrysiak wyróżnia⁵:

- kulturę materialną – wszelkie wytwory myśli i rąk człowieka,
- kulturę duchową – język, wiedza, idee, folklor, sztuka, nauka, moralność, wierzenia, obyczaje, wartości (prawda, sprawiedliwość, równość).

Te niematerialne elementy kultury tworzą tradycję historyczną. Turystykę powszechnie uznaje się za funkcję, a jednocześnie element i przekaz oraz czynnik przemian kultury. Warto także podkreślić, że turystyka popularyzuje, a zarazem chroni dobra kulturowe, które z kolei stanowią inspirację do rozwoju turystyki. Charles J. Metelka z Uniwersytetu Stanowego Wisconsin Stout stwierdza, że podróże kulturowe stanowią swego rodzaju „wchodzenie w interakcję z mieszkańcami odwiedzanych obszarów celem poznania ich sztuki, historii, religii oraz sposobu życia”⁶.

Brytyjscy autorzy wyróżniają w obrębie dziedzictwa kulturowego następujące elementy⁷:

- krajobraz (*landskape*),
- zabytki (*monuments*),
- miejsca (*sites*),
- artefakty (*atrefacts*),
- działania i style życia (*activites and ways of life*),
- ludzi (*people*).

W powyższym zestawieniu nie wskazano wyraźnie elementów o wartościach religijnych, lecz można się ich dopatrywać właściwie we wszystkich punktach. Wyraźnie natomiast wskazano walory religijne związane z kulturą w dokumencie Unii Europejskiej określonym jako *Europejska Klasyfikacja Działań*, gdzie wymienione są działania dla rekreacji, kultury i sportu – usługi. Na forum UE powstała

⁴ A. Jackowski, *Turystyka religijna – problemy badawcze i terminologiczne*, w: *Turystyka religijna na obszarach górskich*, red. A. Jackowski, F. Mróz, I. Hodorowicz, PWSZ w Nowym Targu, Nowy Targ 2009, s. 227–228.

⁵ T. Jędrysiak, *Turystyka kulturowa*, PWE, Warszawa 2008, s. 38.

⁶ Ch.J. Metelka, *The Doctionnary of Hospitality*, Travel and Tourism Albany, New York, USA: Delmar Publisher INC., Merton house travel tourism publishers 1990, s. 41.

⁷ P. Howard, D. Pinder, *Cultural Heritage and sustainability In the coastal zone, experiences In South-West England*. Journal of Cultural Heritage 2003, 4, 1, s. 57–58.

nawet specjalna Uchwała Rady z 20 stycznia 1997 roku o włączeniu aspektów kulturowych do działań Wspólnoty⁸.

W kontekście wyżej przytoczonych stwierdzeń i wywodów w zasadzie można przyjąć, że turystyka religijna w przeważającej mierze nakłada się na turystykę kulturową i stanowi jej integralną część.

W następnej kolejności należy szeroko spojrzeć na turystykę przyrodniczą, która ma mocne związki z pojęciem „kultura” poprzez ukształtowane przez człowieka agrosystemy, parki, ogrody i krajobrazy. Wiele elementów przyrody żywej i nieożywionej nierozzerwalnie wiąże się z kulturą duchową, którą stanowi religia (święte miejsca, święte skały, cierniowa korona, drzewo krzyża, cudowna woda itp.). Przyroda była chociażby bodźcem do doświadczenia wielkich uniesień duchowych przez św. Franciszka z Asyżu. Do dzisiaj w ogrodzie klasztornym w Asyżu można oglądać tylko tam rosnące róże, które utraciły kolce na skutek pewnych wydarzeń związanych z życiem św. Franciszka. Współczesne ogrody papieskie cieszą się światową sławą, podkreślając wyjątkowość Watykanu. Częściowe połączenie turystyki przyrodniczej z turystyką pielgrzymkową, a w tym i religijną powinno więc wydawać się całkiem naturalne.

Przeżycia duchowe, jak i wartości poznawcze związane z turystyką religijną mają ogromny wpływ na kształtowanie charakterów ludzkich, w tym uznawanych wartości. Przy okazji realizacji turystyki pielgrzymkowej lub religijnej zawsze występują aspekty poznawcze w sferze kultury materialnej i duchowej, stąd można tutaj wyodrębnić także płaszczyznę turystyki edukacyjnej. Peregrynacje religijne od wieków przyczyniają się do wielkiego postępu edukacyjnego społeczeństwa. W obecnej dobie należałoby te elementy łączyć i wykorzystywać do kształtowania postaw społecznych ludzi oraz wzbogacania ich intelektu. W szczególności dotyczy to rozwoju turystyki edukacyjnej, która odgrywa duże znaczenie w kształtowaniu charakterów dzieci i młodzieży⁹.

Turystyka religijna wiąże się z koniecznością pokonywania przestrzeni – mogą to być dziesiątki, setki, a nawet tysiące kilometrów. Uwidacznia się tutaj wyraźny związek z turystyką aktywną, będącą gwarantem nie tylko zdrowia fizycznego, ale i psychicznego oraz duchowego¹⁰. Z racji pokonywania odległych dróg podczas wędrówek religijnych należy wyróżnić następujące rodzaje turystyki aktywnej:

- turystyka piesza,

⁸ S. Bąk, *Działania Unii Europejskiej na rzecz kultury I turystyki kulturowej*, Difin, Warszawa 2007, s. 175.

⁹ M. Bochenek, *Turystyka w edukacji dzieci i młodzieży*, Wyd. AWF, Biała Podlaska 2008, s. 23.

¹⁰ B. Sawicki, S. Golian, M. Pawłowska, *Zdrowie fizyczne, psychiczne, społeczne i duchowe w opinii turystów odwiedzających warmińskie sanktuaria w Gietrzwałdzie i Świętej Lipce*, w: *Turystyka religijna*, red. Z. Kroplewski, A. Panasiuk, Wyd. Naukowe Uniwersytetu Szczecińskiego, Szczecin 2010, s. 229–231.

- turystyka rowerowa,
- turystyka konna,
- turystyka kajakowa.

W wielu krajach na terenach przygranicznych występuje kilka religii. Takim przykładem są w Polsce województwa wschodnie, gdzie istnieje koegzystencja katolicyzmu, prawosławia, judaizmu, a nawet islamu. Sytuacja ta może przyczyniać się do dialogu religijnego¹¹, do rozwoju turystyki transgranicznej oraz sentymentalnej¹².

W Polsce jest kilka ośrodków turystyki religijnej o znaczeniu krajowym. Należy jednak wspierać regionalne ośrodki kultu religijnego, bowiem niwelują one skutki nadmiernej globalizacji, ale też przeciwdziałają marginalizacji ekonomicznej terenów prowincjonalnych¹³. Poza tym rozbudzają one tożsamość regionalną społeczeństwa oraz mogą w ważący sposób przyczyniać się do rozwoju turystyki na obszarach wiejskich, chroniąc je w ten sposób przed deprecjacją kulturową i ekonomiczną¹⁴. Z powodu nawarstwienia wielu niejasności warto wspomnieć, że wyróżnia się następujące rodzaje turystyki¹⁵:

- agroturystyka – bezpodatkowa forma dywersyfikacji dochodów rolników,
- turystyka wiejska – opodatkowana forma turystyki funkcjonalnie związanej z walorami turystycznymi wsi,
- sylwanoturystyka – funkcjonalnie związana z obszarami leśnymi, formalnoprawnie przybierająca postać agroturystyki lub turystyki wiejskiej,
- turystyka wyobcowana – opodatkowana forma turystyki nieposiadającej związków z lokalnym społeczeństwem i gospodarką.

Na rysunku 1 przedstawiono, jakie rodzaje turystyki występują na obszarach wiejskich. Należy zaznaczyć, że turystyka religijna może także stanowić bardziej lub mniej samodzielną formę, dominującą nad przejawami innych form i rodzajów turystyki.

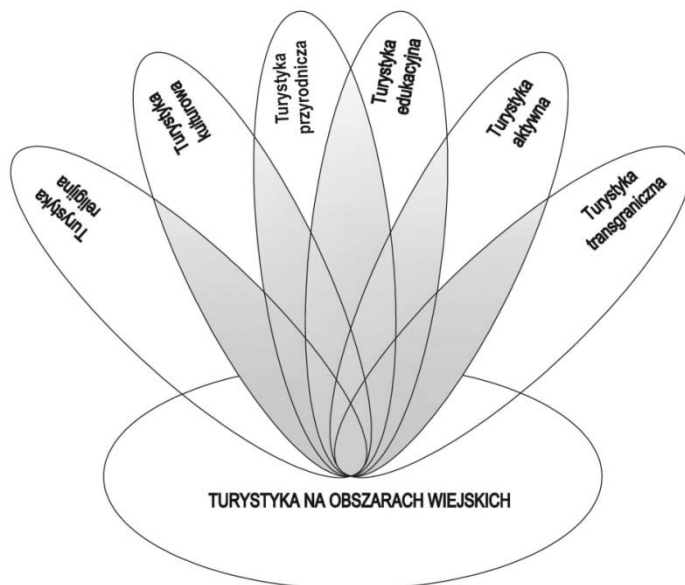
¹¹ K. Przeclawski, *Dialog religijny jako czynnik integracji Europy*, w: *Turystyka religijno-pielgrzymkowa*, op.cit., s. 105.

¹² R. Bytnar-Chmiel, *Szlak Chasydzki a rozwój turystyki etnicznej w południowo-wschodniej Polsce*, w: *Turystyka religijna*, op.cit., s. 448–454.

¹³ J. Lipiec, *Globalizacja i sport*, w: *Kultura fizyczna a globalizacja*, red. Z. Dziubiński, P.P. Rymarczyk, Wyd. AWF, Warszawa 2010, s. 23.

¹⁴ M. Durydiwka, *Walory kulturowe obszarów wiejskich w Polsce i ich wykorzystanie w promocji turystycznej*, w: *Turystyka kulturowa*, red. A. Kowalczyk, Uniwersytet Warszawski, Warszawa 2008, s. 125, Sawicki, *Agroturystyka w aktywizacji...*, op.cit., s. 21–22.

¹⁵ Sawicki, *Agroturystyka w aktywizacji...*, op.cit., s. 65.



Rys. 1. Relacje między wybranymi formami turystyki

Źródło: opracowanie własne.

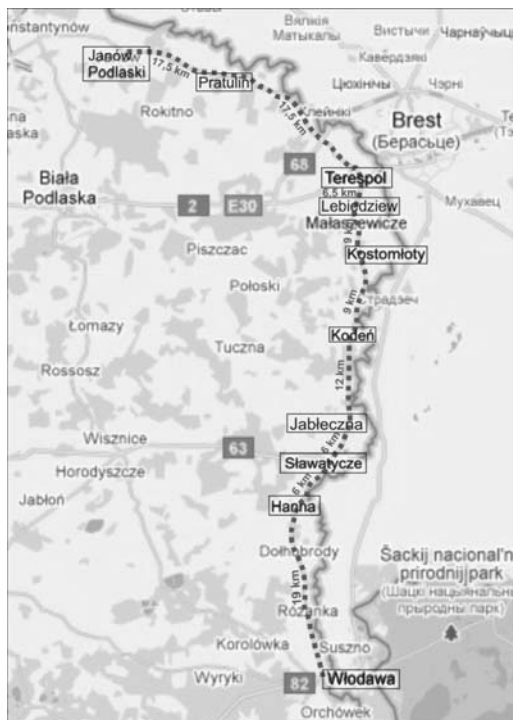
3. Droga rozwoju turystyki religijnej w rejonie nadbużańskim

Na trasie między Włodawą a Janowem Podlaskim znajdują znane sanktuaria i ciekawe miejsca, lecz jej znaczenie dla turystyki religijnej powinno być przede wszystkim regionalne. W przyszłości można jednak myśleć o szerszym oddziaływaniu, bowiem trasa ta przebiega w rejonie transgranicznym (Białoruś i Ukraina), a na tym terenie przez wieki współistniały dwie wielkie religie chrześcijańskie (katolicyzm oraz prawosławie z historią unitów) oraz judaizm i islam. Istnieją tu centra pielgrzymkowe znane w regionie, a nawet w całym kraju (Kodeń, Kostomłoty, Jableczna, Pratulín).

Początek Wielokulturowego Nadbużańskiego Szlaku Religijnego (rys. 2) zaplanowano we Włodawie, bowiem tutaj łączy się on ze Szlakiem Chasydzkim, który okrąża znaczną część województwa lubelskiego i całe województwo podkarpackie¹⁶. Planowany nadbużański szlak ma długość 102,5 km i kończy się w dawnym mieście biskupim Janowie Podlaskim, obecnie słynącym z hodowli koni arabskich (rys. 2). Ze względu na swą długość i bogactwo kulturowe oraz przyrodnicze szlak ten może stać się podstawą do wypromowania oferty 2–3 dniowego pobytu

¹⁶ R. Bytnar-Chmiel, *Szlak Chasydzki...*, op.cit., s. 454.

dla młodzieży szkolnej. Szlak przebiega przez dwa powiaty (Włodawa i Biała Podlaska), w tym przez siedem gmin (Włodawa, Hanna, Sławatycze, Kodeń, Terespol, Rokitno, Janów Podlaski).



Rys. 2. Szkic przebiegu wielokulturowego religijnego szlaku nadbużańskiego

Źródło: opracowanie własne.

Z wywiadu wynika, że lokalne samorządy terytorialne słabo realizują program wielofunkcyjnego rozwoju obszarów wiejskich, w którym turystyka odgrywa znaczącą rolę¹⁷. Prawie zupełnie nie występuje tu współpraca między wyżej wymienionymi samorządami, a tymczasem to po ich stronie leży promocja obszarowego i liniowego produktu turystycznego, jakim jest zaplanowany szlak turystyczny. Te zagadnienia mogą jednak ulec zmianie.

Włodawa jest istotnym tygłem kulturowym. Od XIII wieku żyli tu zgodnie Polacy i Rusini, a później dołączyli Żydzi. Można tu zobaczyć następujące zabytki: zespół kramów i jatek (tzw. Czworobok), cerkiew prawosławną p.w. Narodzenia NMP z bogatym wystrojem bizantyjsko-ruskim, kościół i klasztor oo. Paulinów

¹⁷ Sawicki, *Agroturystyka w aktywizacji...*, op.cit., s. 22.

przybyłych z Jasnej Góry, zespół synagogałny z Muzeum Pojezierza Łęczyńsko-Włodawskiego oraz Wielką i Małą Synagogę¹⁸.

W odległości 19 km od Włodawy w kierunku północnym leży stare miasteczko Hanna z bogatą historią oraz z cerkwią z roku 1739, pełniącą obecnie funkcję kościoła. Zaledwie 6 km od Hanny leży wieś Sławatycze, których historia sięga X wieku n.e., a związana jest z grodami czerwieńskimi. Zachował się tu do dzisiaj dawny układ miejski z obszernym rynkiem, cerkwią pw. Matki Boskiej (XIX w.) oraz neorenesansowy kościół pw. Matki Boskiej Różańcowej (początek XX w.).

Następna miejscowość to Jableczna – jedno z najważniejszych sanktuariów prawosławnych w Polsce. XIX-wieczny zespół sakralny składa się z monasteru, cerkwi i kaplic. Obiektem kultu jest tutaj XV-wieczna ikona św. Onufrego. Każdego roku w dniu 24 czerwca gromadzi się tutaj kilkanaście tysięcy wyznawców prawosławia¹⁹.

Kolejną wsią nadbużańską jest Kodeń, którego historia sięga XV wieku. Wiesz ta była posiadłością rodu Sapiechów. W roku 1511 założono tu miasto na prawie magdeburskim. Znajduje się tutaj gotycko-renesansowa cerkiew św. Ducha z XVI wieku oraz kościół św. Anny, w którym od XVII wieku znajduje się cudowny obraz Matki Boskiej z Guadelupe, przywieziony z Rzymu przez Mikołaja Sapiechę²⁰. Z wywiadu udzielonego przez księży wynika, że do sanktuarium w Kodniu przybywa rocznie ponad 150 tys. pielgrzymów, z tego 5–6 tysięcy pielgrzymów korzysta z kościelnej bazy noclegowej liczącej 190 miejsc.

W odległości 9 km od Kodnia leży wieś Kostomłoty, gdzie znajduje się jedyna na świecie neounicka parafia z cerkwią p.w. św. Nikity Męczennika. Obecnie pieczę nad parafią sprawują duchowni rzymskokatolickiej diecezji siedleckiej. Po przejechaniu kolejnych 9 km turysta lub pielgrzym trafią na wieś Lebedziew. Tutaj Jan II Sobieski osadził tatarów po zwycięstwie pod Chocimiem. Do roku 1886 istniał tu meczet, ale obecnie pozostał tylko cmentarz muzułmański, tzw. mizar. Niedaleko (6,5 km) od omawianej wsi leży graniczne miasto i gmina Terespol. W mieście znajduje się kościół rzymskokatolicki pw. Świętej Trójcy oraz cerkiew prawosławna. Poza tym jest to przejście drogowe z nowoczesnym terminalem oraz przejście krajowe. Obok Terespolu leży największy *suchy port* w Europie, czyli węzeł przeładunkowy Małaszewicze. Warto zauważyć, że Terespol ma niezwykle bogatą historię.

¹⁸ *Turystyczna encyklopedia Polski*, red. M. Krygier, Wyd. Pascal, Bielsko-Biała 2007, s. 561–562.

¹⁹ J. Janicka, J. Koproń, *Historia, tradycje i architektura sakralna w Jablecznej na Podlasiu Południowym jako czynniki rozwoju turystyki na obszarach wiejskich*, w: *Turystyka religijna*, op.cit., s. 125–139.

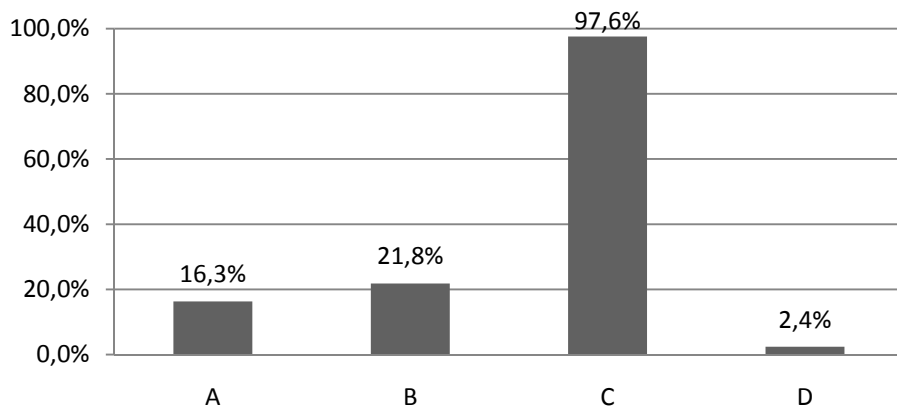
²⁰ A. Rękas, A.K. Mazurek-Kusiak, *Kodeń jako transgraniczny ośrodek turystyki pielgrzymkowej*, w: *Turystyka religijna*, op.cit., s. 643–644.

W odległości 17,5 km od Terespoła leży wieś Pratulín. Tu znajduje się kościół pw. św. św. Piotra i Pawła, a jednocześnie sanktuarium poświęcone 13 unitom (męczennikom podlaskim), którzy 24 stycznia 1874 roku zginęli z rąk carskich kozaków w obronie wiary katolickiej. Z wywiadu z księżmi wynika, że każdego roku przybywa tu około 30 tys. pielgrzymów, a ponad połowę z nich stanowią dzieci i młodzież.

Ostatnie 17,5 km na szlaku wiedzie do Janowa Podlaskiego. Jest to stare miasteczko wzmiankowane w dokumentach już w XV wieku. Biskupi łuccy posiadali tu dwa kościoły oraz zamek obronny, lecz budowle te uległy zniszczeniu w czasie wojny ze Szwedami. Obecnie znajduje się tutaj późnobarokowy pałac biskupów oraz barokowy kościół pw. św. Trójcy, w którego kryptach spoczywają zwłoki kilku biskupów, m.in. Adama Naruszewicza. Można tu także zobaczyć kamienną grootę, w której Adam Naruszewicz pisał Konstytucję 3 maja. W roku 1818 utworzono nową diecezję Janowską, lecz po powstaniu styczniowym została ona przez carat zlikwidowana. Od 1817 roku istnieje tu słynna na całym świecie stadnina koni arabskich. W okolicy Janowa znajduje się bogaty przyrodniczo i krajobrazowo Park Krajobrazowy Podlaski Przełom Bugu.

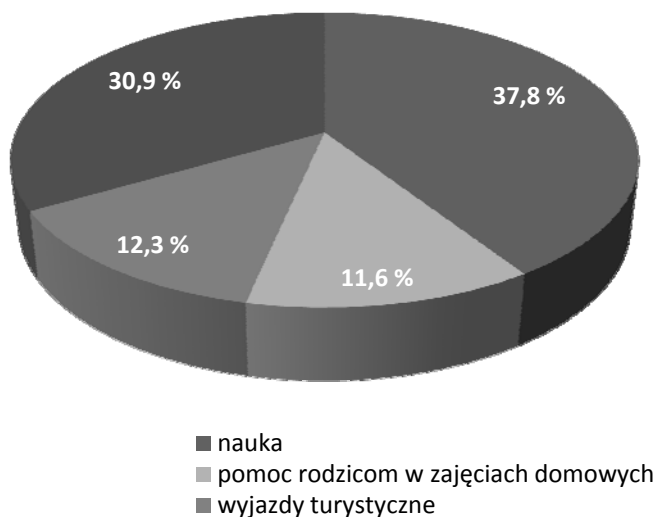
Niezwykłą zaletą wyznaczonego szlaku jest to, że podróż można odbywać autobusem, rowerem, a nawet konno po mało uczęszczanych drogach, jak też kajakiem lub innym sprzętem pływającym po Bugu, który nazywany jest ostatnią dziką rzeką Europy.

Jak wynika z powyższych opisów oraz z cytowanej literatury, omawiany rejon już obecnie odgrywa dużą rolę w rozwoju regionalnej turystyki pielgrzymkowej. Z uwagi na bogactwo przyrodnicze, wielowiekową kulturowość i dzieje historii proponowany szlak można znacznie wzbogacić, opracowując programy edukacji turystycznej dla licealistów w zakresie takich przedmiotów szkolnych, jak: religia, biologia, geografia, historia, wiedza o społeczeństwie, wychowanie fizyczne. Zarys takich wycieczek przedstawiono ankietowanej młodzieży ze szkół licealnych w różnych miastach Lubelszczyzny, uzyskując powszechną aprobatę. Aż 97,6% licealistów deklarowało chęć udziału w takich programach turystycznych, kiedy typowa turystyka pielgrzymkowa lub religijna budziły zainteresowanie zaledwie 16,3–21,8% badanej populacji (rys. 3).



Rys. 3. Deklarowana chęć uczestnictwa młodzieży licealnej: A – w turystyce pielgrzymkowej, B – w turystyce religijnej, C – w turystyce edukacyjnej (historia, geografia, religia, biologia, wiedza o społeczeństwie, wychowanie fizyczne), D – brak chęci uczestnictwa we wzmiankowanych programach

Źródło: opracowanie własne.

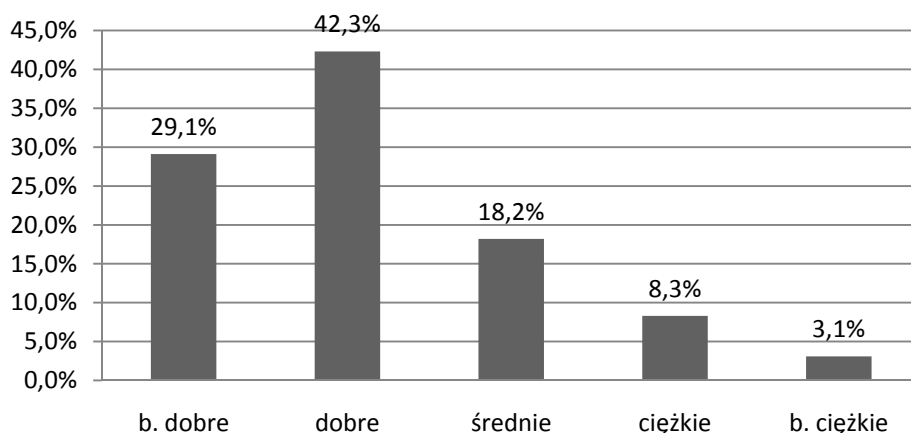


Rys. 4. Główne sposoby wykorzystania wolnego czasu w roku szkolnym (weekendy, święta, ferie)

Źródło: opracowanie własne.

O konieczności szybkiej zmiany stylu nauczania w szkole świadczą chociażby wyniki badań nad spędzaniem czasu wolnego przez młodzież w roku szkolnym (rys. 3). Wynika stąd, że zaledwie 7,4% licealistów uprawia rekreację ruchową, 30,9% udziela się towarzysko, a 37,8% populacji spędza czas na nauce. Tymczasem rajd rowerowy lub spływ kajakowy Wielokulturowym Nadbużańskim Szlakiem Religijnym będzie znakomitą lekcją wychowania fizycznego, sposobem zdobycia wiedzy z różnych przedmiotów oraz przeżyciem duchowym i patriotycznym, a także okresem, w którym uczniowie pobiorą naukę dobrego wychowania w codziennym obcowaniu w trudnych sytuacjach.

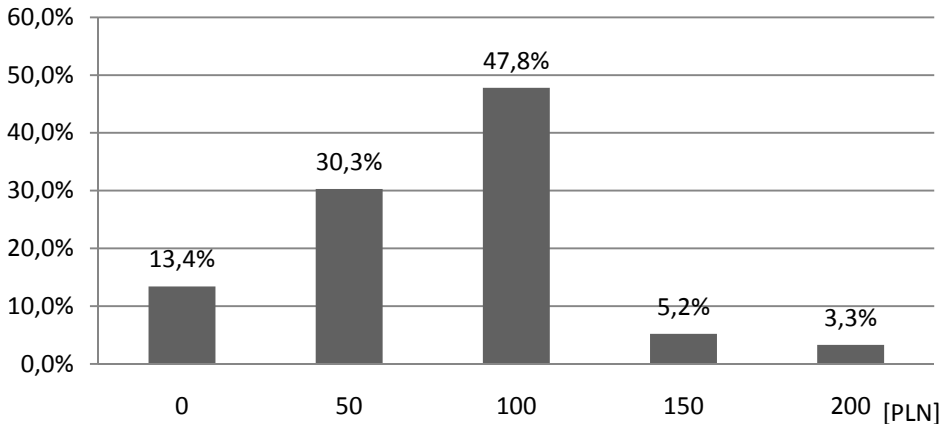
Proponowane wyżej wyjazdy turystyczne młodzieży związane są z określonymi kosztami, których zapewne szkoła nie będzie mogła pokryć, stąd pytano licealistów o sytuację materialną (rys. 5). Z ich odpowiedzi wynika, że 14,4% respondentów pochodzi z rodzin znajdujących się w ciężkiej i bardzo ciężkiej sytuacji materialnej, a pozostali oceniają swój status materialny jako średni (19,2%), dobry (43,3%) i bardzo dobry (29,2%).



Rys. 5. Sytuacja materialna młodzieży licealnej z Lublina, Białej Podlaskiej i Radzyna Podlaskiego

Źródło: opracowanie własne.

Kiedy pytano licealistów o to, jaką sumę mogliby otrzymać w ciągu miesiąca od rodziców celem realizacji turystyki edukacyjnej, to okazało się, że tylko 13,4% respondentów nie mogłoby liczyć na żadną sumę, a pozostali mogliby otrzymać przynajmniej 50 zł miesięcznie (rys. 6). Wynika z tego, że szkoła musiałaby starać się o zewnętrzne źródło dofinansowania, aby wszystkich uczniów objąć nową formą edukacji.



Rys. 6. Deklarowana przez licealistów gotowość pokrycia kosztów turystyki edukacyjnej w każdym miesiącu roku szkolnego

Źródło: opracowanie własne.

Podsumowanie

Wśród badanej młodzieży 16,3% respondentów nie deklarowało uczestnictwa w turystyce pielgrzymkowej, a 21,8% nie było zainteresowanych turystyką pielgrzymkową. Tymczasem wyjątkowo zgodnie ogromna większość respondentów (97,6%) wyraziła chęć udziału w turystyce edukacyjnej z motywami religijnymi. Warto zaznaczyć, że w świetle innych badań²¹ tylko 17,5% populacji nie wyraziła chęci uczestnictwa w turystyce religijnej lub pielgrzymkowej.

Z powyższych rozważań wynika, że turystyka edukacyjna z motywami religijnymi jest nową formą dotarcia do części młodzieży, której coraz częściej brakuje wiedzy holistycznej, a także widoczne są braki w systemie uznawanych wartości.

Województwo lubelskie i proponowany szlak turystyczny stanowią dobry edukacyjny wzorzec zarówno w zakresie wielokulturowego współistnienia społeczeństwa, jak też w zakresie różnych przedmiotów szkolnych²². Młodzież licealna jest ważnym, aczkolwiek ciągle mało docenianym segmentem rynku, do którego przemysł turystyczny powinien kierować swe odpowiednio przygotowane oferty.

²¹ G. Dyrda, T. Maciątek, *Postawy mieszkańców województwa podkarpackiego wobec różnych form turystyki religijnej w świetle wyników badań ankietowych*, w: *Turystyka religijna*, op.cit., s. 211.

²² B. Sawicki, J. Janicka, *Region Lubelski jako świadectwo dziejowego współistnienia wielu kultur, których dziedzictwo sprzyja rozwojowi turystyki*, w: *Dziedzictwo i turystyka w Europie XXI wieku – dystanse i przenikanie kultur*, red. T. Studziński, Wyd. Academia Europa Nostra, Gdynia–Lubieszyn 2009, s. 98.

Dzięki takiemu podejściu z pewnością skorzysta na tym młodzież licealna, jak też społeczność zamieszkująca obszary wiejskie, na których leży zaproponowany szlak turystyczny. Po prawidłowym zrealizowaniu zadań związanych z rozwojem turystyki regionalnej można przystąpić do pracy nad rozwojem turystyki transgranicznej, która znacznie zwiększy ruch turystyczny. Należy jednak pamiętać o konieczności działań kompleksowych i systematycznych w zakresie rozbudowy bazy noclegowej, gastronomicznej oraz bazy towarzyszącej.

PROSPECTS FOR THE DEVELOPMENT OF RELIGIOUS TOURISM IN THE BORDER AREAS IN THE REGION OF THE BUG RIVER

Summary

The present study considers the need to develop religious tourism in other dimensions. Attention is drawn to its connections with the cultural, natural, educational, active, and cross-border tourism.

This study provides an outline of the Multicultural Nadbużański Religious Route, which was presented to the secondary school students as an alternative to conventional religious tourism. It turned out that 97,6% of respondents declared that they participated in educational tourism that incorporated elements of religious tourism, with a majority of the respondents agreeing to bear the costs of the activities within the specified range.

This is a good prognosis not only for innovative teaching, but also for the development of tourism in the rural areas in which this route was marked.

Translated by Bogusław Sawicki