

# Jerzy Kopro

---

## Turystyka religijna jako jedna z form zagospodarowania czasu wolnego młodzieży szkół ponadgimnazjalnych

---

Ekonomiczne Problemy Usług nr 66, 27-37

---

2011

Artykuł został opracowany do udostępnienia w internecie przez Muzeum Historii Polski w ramach prac podejmowanych na rzecz zapewnienia otwartego, powszechnego i trwałego dostępu do polskiego dorobku naukowego i kulturalnego. Artykuł jest umieszczony w kolekcji cyfrowej [bazhum.muzhp.pl](http://bazhum.muzhp.pl), gromadzącej zawartość polskich czasopism humanistycznych i społecznych.

Tekst jest udostępniony do wykorzystania w ramach dozwolonego użytku.

JERZY KOPROŃ

Uniwersytet Przyrodniczy w Lublinie

## TURYSTYKA RELIGIJNA JAKO JEDNA Z FORM ZAGOSPODAROWANIA CZASU WOLNEGO MŁODZIEŻY SZKÓŁ PONADGIMNAZJALNYCH

*Człowiek tęskni za spotkaniem z Bogiem, a pielgrzymki  
kierują jego myśl ku przystani, do której może zawinąć  
na szlaku swoich religijnych poszukiwań.*

*Jan Paweł II*

### Wstęp

Turystyka pielgrzymkowa i religijna to podróże podjęte z motywów religijnych lub religijno-poznawczych, których głównym celem są: miejsca związane z historią religii, miejsca kultu religijnego, wydarzenia o charakterze religijnym oraz obiekty sakralne. Stanowią więc one specyficzny typ podróży turystycznych<sup>1</sup>.

Turystyka pielgrzymkowa i religijna uzupełnia szerszy podział turystyki, w ramach którego możemy wyróżnić: turystykę krajoznawczą, kulturową czy – nie mniej ważną – turystykę edukacyjną. Razem te formy destynacji tworzą swoisty kompleks działań poznawczych – budujący osobowość młodego człowieka i jego wrażliwość postrzegania świata.

Oprócz wyżej wymienionego realizowane są także następujące cele:

- kulturowe – związane z wydarzeniami kulturalnymi, ekspozycjami muzealnymi czy ogólnie uroczystościami o wysokiej randze kulturotwórczej;
- krajoznawcze – związane z poznawaniem kraju ojczystego lub regionu, w którym młody człowiek przebywa, ucząc jednocześnie patriotyzmu,

---

<sup>1</sup> A. Mikos von Rohrscheidt, *Turystyka kulturowa – fenomen, potencjał, perspektywy*, Wyd. Milenium, Gniezno 2008, s. 147.

działań prospołecznych, co jest uważane za nieodzowne w pracy wychowawczej z młodzieżą;

- edukacyjne – podnoszące świadomość, kulturę, poziom wiedzy młodego człowieka, który uczestniczy w różnych seminariach, spotkaniach, panelach dyskusyjnych (np. ruch oazowy, Taizé itp.)<sup>2</sup>.

W turystyce religijnej młodzieży istotny jest nurt poznawczy. W trakcie pielgrzymowania do miejsc świętych, oprócz poświęcania czasu na modlitwę, uczestnicy chcą także jak najwięcej zobaczyć, poznać historię oraz architekturę kultury religijnej, ale także i świeckiej (np.: ruch Taizé, szlak pielgrzymkowy św. Jakuba)<sup>3</sup>. Jeśli ten motyw wysuwa się na plan pierwszy, wówczas właściwiej jest mówić o turystyce krajoznawczej niż o religijnej. Aspekt ten w kontekście poniższych badań jest coraz bardziej wyrazisty i zauważalny.

Istotną cechą, także wśród młodzieżowego ruchu pielgrzymkowego, jest jego sezonowość związana z kalendarzem świąt religijnych, okresem wakacyjnym – czyli funkcjonowaniem w czasie wolnym od nauki szkolnej. Łatwiej zauważyć wtedy chęć zorganizowania pielgrzymek, wspólnych wyjazdów, rośnie motywacja religijna świadomych uczestników<sup>4</sup>.

Młodzieżowy ruch pielgrzymkowy nabrał nowego wymiaru po przemianach w 1989 roku, kiedy to zdecydowanie częściej w turystyce religijnej i pielgrzymkowej zaczęła uczestniczyć młodzież szkolna i akademicka. Nowością stały się diecezjalne pielgrzymki młodzieży maturalnej na Jasną Górę, których liczba w latach 1989–1995 wzrosła dwukrotnie<sup>5</sup>. Obecnie pielgrzymki-wycieczki autokarowe maturzystów do Częstochowy stały się pewną normą. Organizowane przez szkoły przy wsparciu kurii odbywają się najczęściej u progu rozpoczynającego się krótkiego roku szkolnego maturzystów. Zauważalny jest masowy charakter tego zjawiska, jednak nie zawsze pielgrzymki te mają wymiar zgodny z zamierzonym. Młodzi ludzie, uczestnicząc w tej formie, manifestują często pewną niechęć do zinstytucjonalizowanej religii, a więc także do instytucji, którą jest Kościół, szukając duchowego przeżycia, bez szczególnego zgłębiania tego, co Kościół nakazuje<sup>6</sup>.

Celem badań było przeprowadzenie możliwie szerokiej analizy postaw młodzieży ze szkół ponadgimnazjalnych w kontekście zagospodarowania ich czasu wolnego. Obserwowano różne formy uczestnictwa grup młodzieżowych w szeroko

<sup>2</sup> B. Sawicki, *Agroturystyka w aktywizacji obszarów wiejskich*, Lublin 2007, s. 70–71.

<sup>3</sup> S. Burdziej, *W drodze do Santiago de Compostela*, Nomos, Kraków 2005, s. 64; F. Mróz, *Turystyka religijna do Sanktuariów Pańskich w Polsce*, w: *Turystyka religijna*, red. J. Bergier, J. Żbikowski, PWSZ, Biała Podlaska 2003, s. 195–196.

<sup>4</sup> T. Jędrzyak, *Turystyka kulturowa*, Wyd. PWE, Warszawa 2008, s. 86.

<sup>5</sup> Z. Jabłoński, *Ruch pielgrzymkowy na Jasną Górę w Częstochowie*, „Peregrinus Cracoviensis” 1996, nr 3, s. 143.

<sup>6</sup> S. Burdziej, op.cit., s. 64–65.

pojętym ruchu religijnym, określano ich zainteresowanie problematyką religijną i ruchem pielgrzymkowym.

## **1. Metodyka badań**

Badania przeprowadzono w październiku w roku szkolnym 2010/2011. Zastosowano metodę sondażu diagnostycznego<sup>7</sup>, zaś techniką gromadzenia informacji była ankieta osobowa wypełniona przez uczniów wybranych typów szkół<sup>8</sup>. Zgromadzono 145 poprawnie wypełnionych ankiet.

W celu zbadania zjawiska określonego w postawionym celu badawczym przeprowadzono ankietę zatytułowaną: „Organizacja zajęć sportowo-rekreacyjnych, turystyka krajoznawcza i pielgrzymkowa wśród młodzieży szkolnej”. Badaniem ankietowym zostali objęci uczniowie wybranych lubelskich szkół ponadgimnazjalnych o różnych profilach edukacyjnych: 49 uczniów liceum ogólnokształcącego, 45 uczniów liceum profilowanego oraz 51 uczniów technikum ekonomicznego. Byli to uczniowie klas pierwszych i drugich, pochodzący w większości (ok. 73%) z Lublina, a częściowo z mniejszych miejscowości (27%). Ankieta zawierająca metryczkę identyfikującą podstawowe dane badanego ucznia (płeć, miejsce zamieszkania i rodzaj szkoły) dotyczyła zagadnień związanych z organizacją czasu wolnego, zajęciami sportowo-rekreacyjnymi, a także rodzajem uprawianej wśród młodzieży szkolnej turystyki, w tym również turystyki pielgrzymkowej. Ankieta zawierała pytania zamknięte, w których uczniowie zobowiązani byli zaznaczyć wybraną odpowiedź, a także pytania otwarte, w których powinni podać własne odpowiedzi.

Pytania badawcze zamieszczone w ankiecie posłużyły do analizy stopnia wykorzystania i poświęcenia czasu wolnego uczniów na angażowanie się przez nich w turystykę religijną i krajoznawczą. Pytania badawcze były następujące:

1. Jakie formy spędzania czasu na wycieczkach szkolnych interesują Cię najbardziej?
2. W jakiej formie turystyki religijnej brałeś/aś udział?
3. Jakie miejsca kultu religijnego w Twojej okolicy są najczęściej odwiedzane przez turystów i pielgrzymów?
4. Jakie miejsca kultu religijnego odwiedzałeś/aś i kiedy?
5. Czy uważasz, że obiekty religijne Lublina i okolic są atrakcją turystyczną, a jeśli tak, to dlaczego?
6. Czy uważasz, że wyjazdy religijne organizowane dla młodzieży są potrzebne?

---

<sup>7</sup> T. Pilch, T. Bauman, *Zasady badań pedagogicznych, strategie ilościowe i jakościowe*, Wyd. Akademickie „Żak”, Warszawa 2005, s. 71.

<sup>8</sup> M. Łobocki, *Metody i techniki badań pedagogicznych*, Wyd. Impuls, Kraków 2006, s. 27.

7. Czy turystyka religijna w Polsce ma szanse rozwoju, a jeśli tak, to dlaczego?

## 2. Analiza przeprowadzonych badań

Wyniki uzyskane na podstawie przeprowadzonych badań ankietowych podzielono na trzy części, według profilu ankietowanych szkół.

### *Liceum ogólnokształcące*

Wśród uczniów liceum ogólnokształcącego 29% było zainteresowanych zwiedzaniem obiektów sakralnych w czasie wycieczek, przy jednoczesnym zainteresowaniu innymi formami spędzania czasu, tj. zwiedzaniem zabytków historycznych (20%), korzystaniem z atrakcji sportowych – SPA, aquapark (22%) i rozrywkowych – dyskoteki (26%). Znaczna część młodzieży licealnej odpowiedziała, że brała udział w rekolekcjach wyjazdowych (38%) oraz pielgrzymkach (35%). Te formy turystyki religijnej były najczęściej organizowane przez szkołę, katechetów, parafię, a także harcerstwo katolickie czy też innego rodzaju wspólnoty religijne (młodzież nie podała konkretnej nazwy). Celem pielgrzymek najczęściej były powszechnie w Polsce odwiedzane miejsca kultu religijnego, takie jak: Częstochowa, Licheń, ale także lokalne miejsca kultu: Wąwolnica i Kodeń. Kolejne pytanie dotyczyło najczęściej odwiedzanych miejsc kultu religijnego w bliskiej okolicy. Młodzież przede wszystkim wymieniała archikatedrę lubelską (24%) oraz inne kościoły lubelskie, a także bazylikę w Wąwolnicy z cudowną figurką Matki Boskiej Kębelskiej (14%) i kaplicę „Na Wodzie” w miejscowości Krasnobród na Roztoczu (10%). Odpowiedź na kolejne pytanie dotyczyła miejsc kultu religijnego odwiedzonych do chwili obecnej. W większości zostały wymienione obiekty podawane w poprzednim pytaniu, jednak niektórzy uczniowie uzupełniali wypowiedź o miejsca z różnych regionów Polski, takie jak: Częstochowa, Sandomierz, Kodeń nad Bugiem, kościół w Świętej Lipce, Licheń, Kalwaria Zebrzydowska, Wadowice. Z obszaru Europy wymieniano sporadycznie: Watykan, Rzym i Lourdes (tabele 1, 2 i 3).

Duża część młodzieży (41%) uważa, że sakralne i świeckie obiekty Lublina i okolic są atrakcją turystyczną, jako uzasadnienie podając, że „zabytki są ładne i atrakcyjne”, „posiadają interesujące rzeźby i obrazy, chociaż częściowo są zaniedbane i nieodnawiane”.

Większość uczniów (57%) stwierdziła, że: „wyjazdy religijne dla młodzieży są potrzebne, gdyż motywują ludzi do wiary”, „pozwalają zrozumieć drugiego człowieka”, „są okazją do refleksji”, „dają wyciszenie i pomagają oderwać się od codziennego życia”, ale wiele osób podkreślało, że te wyjazdy powinny występować „tylko w nieprzymusowej formie” i „jeśli ktoś chce” (tabela 2).

Tabela 1

Udział młodzieży z poszczególnych typów szkół w różnych formach spędzania czasu na wycieczkach szkolnych (wskaźnik procentowy odpowiedzi pozytywne)

	Liceum Ogólnokształcące (%)	Liceum profilowane (%)	Technikum Ekonomiczne (%)	Wartości średnie (%)
zwiedzanie zabytków sakralnych	29	22	16	22
zwiedzanie zabytków historycznych	20	22	10	17
korzystanie z atrakcji sportowych	22	15	15	17
korzystanie z atrakcji rozrywkowych	26	26	25	25

Źródło: opracowanie własne.

Tabela 2

Zainteresowanie młodzieży z poszczególnych typów szkół turystyką religijną i jej rozwojem (wskaźnik procentowy odpowiedzi pozytywne)

	Liceum Ogólnokształcące (%)	Liceum profilowane (%)	Technikum Ekonomiczne (%)	Wartości średnie (%)
Udział młodzieży w pielgrzymkach	35	29	35	33
udział młodzieży w rekolekcjach wyjazdowych	38	0	6	22
czy wyjazdy religijne dla młodzieży są potrzebne – tak	57	39	35	43
czy w Polsce są szanse rozwoju turystyki religijnej – tak	27	22	20	23

Źródło: opracowanie własne.

Na ostatnie pytanie związane z szansami rozwoju turystyki religijnej w Polsce pozytywnie odpowiedziało 27% ankietowanych licealistów, argumentując, że jest to „potrzeba rozwoju duchowego” i że „Polacy są religijnym narodem”. „Potrzebni są jednak dobrzy organizatorzy turystyczni, którzy umieliby osiągać zyski z usług turystycznych”. Część młodzieży (25%) wyraziła jednak negatywne zdanie na temat rozwoju tego rodzaju turystyki. Według nich powodem jest niewielka ilość

pieniędzy, którą ludzie mogą przeznaczyć na ten cel oraz to, że turystyka religijna i pielgrzymkowa kojarzy im się z ludźmi starszymi (co potwierdza argument dość skromnych środków pieniężnych w tym sektorze rynku usług turystycznych). W niektórych wypowiedziach ważnym stwierdzeniem było to, że nasze społeczeństwo staje się coraz bardziej laickie, a dotyczy to głównie jego młodej części. Zwracano wręcz uwagę na nie do końca odpowiednio pełnioną rolę Kościoła – jako wiodącej siły wiary w społeczeństwie.

Tabela 3

Zainteresowanie młodzieży z poszczególnych typów szkół miejscami kultu religijnego znajdującymi się w najbliższej okolicy ich miejsca zamieszkania (wskaźnik procentowy odpowiedzi pozytywnych)

	Liceum ogólnokształcące (%)	Liceum profilowane (%)	Technikum ekonomiczne (%)	Wartości średnie (%)
atrakcyjność obiektów sakralnych Lublina – tak	41 ciekawa rzeźba i malarstwo	40 ciekawa architektura i historia	18 ciekawa architektura i historia	33
znajomość miejsc kultu religijnego najbliższej okolicy	archikatedra w Lublinie	archikatedra w Lublinie	archikatedra w Lublinie	-
odwiedzane inne obiekty kultu religijnego	Częstochowa, Licheń, katedra – Wawel, Kalwaria Zebrzydowska, Watykan, Lourdes	Częstochowa, Niepokalanów, Licheń, Wadowice, Kodeń	Częstochowa, Licheń, Wadowice, Kalwaria Zebrzydowska, Łagiewniki	-

Źródło: opracowanie własne.

### ***Liceum profilowane***

Młodzież z liceum profilowanego wśród różnych form spędzania czasu na wycieczkach zaznaczyła zwiedzanie obiektów sakralnych (22%), zabytków historycznych (22%), a także inne atrakcje sportowe – SPA (15%), oraz rozrywkowe – dyskoteki, puby (25%). Duża część młodzieży (29%) wymieniła pielgrzymki jako najczęstszą formę turystyki religijnej, głównie do Częstochowy i Lichenia, organizowaną przez szkołę (pomocni tu byli katecheci i księża pracujący w szkole). Według uczniów liceum profilowanego najczęściej odwiedzanymi miejscami kultu religijnego w najbliższej okolicy są: archikatedra w Lublinie, bazylika w Wąwolnicy z cudowną figurką Matki Boskiej Kębelskiej, zespół klasztorny w Radecknicy, kaplice w Zawieprzycach i w Krasnobrodzie. Młodzież wymieniała także: Częstochowę, Niepokalanów, Licheń i Wadowice (tabele 1, 2 i 3).

Znaczna część uczniów (40%) odpowiedziała twierdząco na pytania dotyczące atrakcyjności obiektów religijnych Lublina i okolic, zwracając uwagę na dość ciekawą architekturę i bogate zdobienie niektórych zabytków. Budujące były, sporadyczne co prawda, wypowiedzi świadczące o wiedzy na temat istnienia i historii kaplicy Trójcy Świętej w Lublinie, która jest najcenniejszym zabytkiem architektury sakralnej miasta.

Duża część uczniów (39%) uznała wyjazdy religijne za pozytywne i potrzebne, zgodnie z tradycją własną rodzin. Uczniowie liceum ogólnokształcącego wykazywali większą znajomość cennych zabytków sakralnych i świeckich znajdujących się w Lublinie i okolicach, co pozwala snuć przypuszczenie, że są dobrze informowani przez nauczycieli i katechetów pracujących w szkole. Nie bez znaczenia także jest tu zapewne przekaz rodzinny.

Zdecydowani przeciwnicy tych wyjazdów (niewielka 11-procentowa grupa) argumentowali, że na wyprawach takich „wieje nudą”, a często też charakteryzują się one złą organizacją i słabą ofertą turystyczną. Częstym argumentem był także brak pieniędzy, a zatem i ograniczone możliwości oceny problemu. Łącznie szanse rozwoju turystyki religijnej w kraju oceniło pozytywnie 23% ankietowanych uczniów wszystkich typów szkół (rysunek 1). Argumentem, który podawano, była chęć dużej grupy ankietowanej młodzieży do uczestniczenia w tego typu „masowych imprezach”. Jednocześnie pojawiały się stwierdzenia, że w Polsce nie ma tak atrakcyjnych i słynnych miejsc peregrynacyjnych jak we Francji ( Lourdes), w Rzymie (Watykan), w Hiszpanii czy Portugalii. Świadczyć to może o zakorzenianym się stereotypie zaściankowości wynoszonym często z kręgów rodzinnych.

### ***Technikum ekonomiczne***

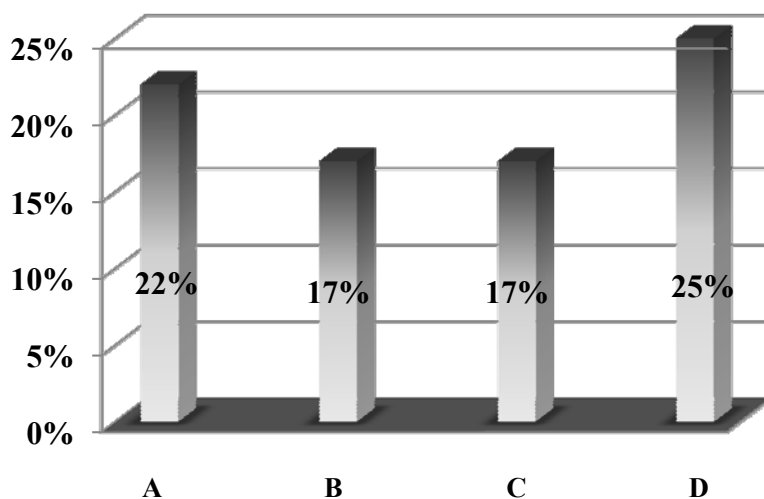
Uczniowie technikum ekonomicznego jako najciekawsze formy spędzania czasu na wycieczkach krajoznawczych wymienili: zwiedzanie zabytków sakralnych (16%), zabytków historycznych (10%). Inne atrakcje były najbardziej pożądane odpowiednio dla 15 i 25% ankietowanych. Znaczna część młodzieży (35%) wybrała pielgrzymki, ale uwzględniane były także rekolekcje wyjazdowe (6%) oraz inne wyjazdy wakacyjne, zapewne rodzinne, o charakterze krajoznawczo-poznawczym (12%). Często wśród obiektów religijnych wymieniano te z najbliższej okolicy, a więc: Wąwolnicę, Krasnobród, a także Kazimierz Dolny i pięknie położony kościół renesansowy, tzw. Kazimierską Farę. Dość duża część uczniów (35%) uznała wyjazdy religijne i krajoznawcze za wartościowe i wzbogacające ich wyobrażenie o świecie. Podawano argumenty o roli turystyki religijnej w poszerzaniu wiedzy na temat znajomości historii i kultury polskiej, ale także wyjazdy traktowano jako sposobność integracji i zabawy. Na pytanie: czy turystyka religijna w Polsce ma szanse rozwoju, znaczna część młodzieży (20%) odpowiadała twierdząco, przytaczając argument dużej atrakcyjności regionu i słabego propagowania Lubelszczyzny przez władze (tabela 2). Z wybranych wypowiedzi należy przytoczyć te, które



mówiły o indywidualnym podejściu do spraw religijnych, o tym, że masowość pielgrzymek zamienia je w „festyn” i „niewiele mają one wspólnego z wiarą”.

Wypowiedzi uczniów zaprezentowano w zestawieniu tabelarycznym, przedstawiając udział procentowy wypowiedzi na pytania ankietowe w obrębie poszczególnych typów szkół.

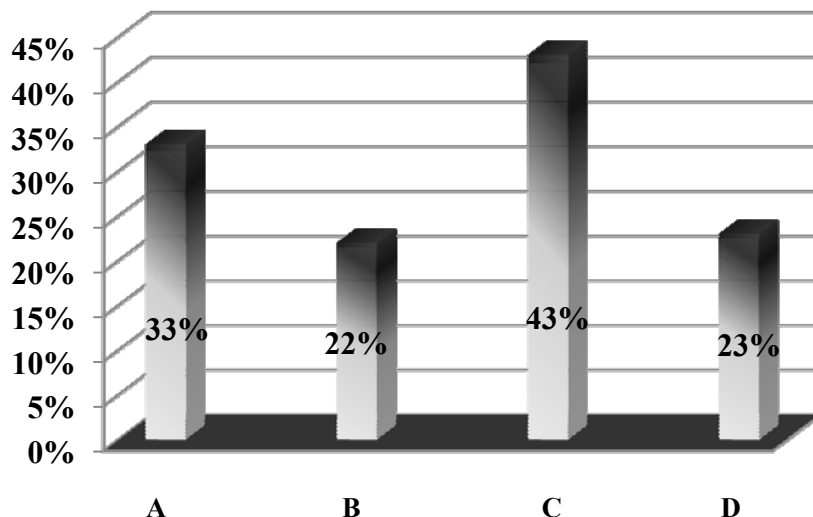
Wyniki poddano także syntetycznemu uśrednieniu i dane przedstawiono na rysunkach 1 i 2.



- A – zwiedzanie zabytków sakralnych  
B – zwiedzanie zabytków historycznych  
C – korzystanie z atrakcji sportowych  
D – korzystanie z atrakcji rozrywkowych

Rys. 1. Formy spędzania czasu na wycieczkach szkolnych młodzieży ze szkół ponadgimnazjalnych (średni procentowy wskaźnik dla ogółu badanych)

Źródło: opracowanie własne.



- A – udział młodzieży w pielgrzymkach  
 B – udział młodzieży w rekolekcjach wyjazdowych  
 C – potrzeba wyjazdów religijnych wśród młodzieży  
 D – ocena szans rozwoju turystyki religijnej w Polsce według ankietowanej młodzieży

Rys. 2. Zainteresowanie turystyką religijną młodzieży ze szkół ponadgimnazjalnych

Źródło: opracowanie własne.

## Podsumowanie

Ukierunkowana aktywność turystyczna młodego człowieka to obecnie jeden z najbardziej pożądaných kierunków w obszarze polityki społecznej państwa<sup>9</sup>. Turystyka religijna, a z nią często związana turystyka krajoznawcza i kulturowa, jest – według wypowiedzi uczniów – sprawą bardzo indywidualną, zawierającą w swym podłożu kwestie światopoglądowe, intelektualne, ale też i materialne. Zatem systematyczne i stopniowe kształtowanie u młodzieży odpowiednich postaw prospołecznych, patriotycznych, a szczególnie uwrażliwienie jej na kulturę zaowocuje w końcu chęcią pełniejszego i głębszego poznania wartości chrześcijańskich wrośniętych w tradycję i kulturę narodu polskiego. Bezdyskusyjna jest tu właściwa,

<sup>9</sup> K. Przeclawski, *Turystyka a świat współczesny*, Uniwersytet Warszawski, Warszawa 1994, s. 64.

nacechowana cierpliwością postawa nauczycieli i katechetów w szkołach, ale też i rodziny w najbliższym otoczeniu młodego człowieka.

Analiza odpowiedzi uczniów na pytania zawarte w przeprowadzonych ankietach (przedstawionych także w zestawieniach tabelarycznych i graficznych) pozwoliła na sformułowanie następujących wniosków:

1. Uczniowie wszystkich typów szkół wyżej cenią sobie możliwość zwiedzania zabytków sakralnych (22%), nieco mniejsze zainteresowanie dotyczy obiektów historycznych (17% ogółu ankietowanych).
2. Pielgrzymkę – jako najbardziej popularną formę turystyki – wybrało 33% ankietowanych. Rekolekcje wyjazdowe i obozy zaznaczyło 22% uczniów.
3. Najczęstszym celem pielgrzymek są znane z tradycji katolickiej (uroczystości odpustowe) regionalne miejsca kultu, ale także tradycyjnie uświęcone miejsca peregrynacji, takiej jak: Częstochowa, Licheń, Kalwaria Zebrzydowska czy ostatnio poznawane Wadowice – miejsce związane z coraz bardziej popularnym wśród młodzieży pielgrzymowaniem szlakiem Jana Pawła II w Polsce.
4. Obiekty sakralne Lublina są atrakcyjne dla 33% ankietowanych. Ankietowani zwracali uwagę na estetykę i utrzymanie dobrej kondycji zabytków miasta.
5. Wśród ankietowanych 43% uznało wyjazdy religijne dla młodzieży za potrzebne. Jako uzasadnienie tej potrzeby wymieniano: integrację środowiska młodzieżowego, przekazywanie wartości edukacyjnych, kształtowanie uczuć religijnych i patriotycznych.
6. Turystyka religijna w Polsce ma szanse rozwoju według 23% ankietowanych. Ta grupa twierdzi, że Polacy jako naród religijny tradycyjnie odwiedza zabytki sakralne.
7. Wyniki pozytywnych odpowiedzi na większość pytań były porównywalne i stosunkowo wysokie dla liceum ogólnokształcącego i liceum profilowanego. Nieco słabiej wypadło technikum ekonomiczne. Wiąże się to zapewne z bardziej zawodowym ukierunkowaniem szkoły, co może skutkować nieco niższą wrażliwością na aspekty kulturowe, humanistyczne, a więc i religijne uczniów.

Badania powinny być kontynuowane w celu obserwowania zmian zainteresowania młodzieży zagadnieniami szeroko pojętej turystyki religijnej i kulturowej.

**THE RELIGIOUS TOURISM AS ONE OF THE FORMS OF SPENDING THEIR  
FREE TIME BY THE SECONDARY SCHOOL STUDENTS**

**Summary**

The religious tourism is one of the most important aspects of the cultural tourism. The main aim of the religious tourism is hiking and visiting the saint's cult and sacred places as well as learning about the national spiritual and material culture. This issue has the particular importance if it is related to young people meeting their religious and cognitive needs.

The goal of this paper is to investigate individual attitudes of the secondary school students towards the religious tourism as one and the ways of spending their free time and evaluate student's participating into different forms of religious and pilgrimage events.

The study was carried out with some groups of students from three different types of the secondary schools in Lublin in October 2010. The questionnaire results present the great variety of the attitudes of the interviewed students towards the analysed problem as well as the considerable interests in religious and cultural issues.

*Translated by Jerzy Kopron*