

Magdalena Kogut-Jaworska

Opracowanie i aktualizacja strategii rozwoju województwa w kontekście nowych zasad prowadzenia polityki rozwoju

Ekonomiczne Problemy Usług nr 77, 137-149

2011

Artykuł został opracowany do udostępnienia w internecie przez Muzeum Historii Polski w ramach prac podejmowanych na rzecz zapewnienia otwartego, powszechnego i trwałego dostępu do polskiego dorobku naukowego i kulturalnego. Artykuł jest umieszczony w kolekcji cyfrowej bazhum.muzhp.pl, gromadzącej zawartość polskich czasopism humanistycznych i społecznych.

Tekst jest udostępniony do wykorzystania w ramach dozwolonego użytku.

MAGDALENA KOGUT-JAWORSKA

Uniwersytet Szczeciński

**OPRACOWANIE I AKTUALIZACJA STRATEGII ROZWOJU
WOJEWÓDZTWA W KONTEKŚCIE NOWYCH ZASAD
PROWADZENIA POLITYKI ROZWOJU**

Wprowadzenie

Programowanie rozwoju społeczno-gospodarczego odbywa się na szczeblu krajowym, regionalnym i lokalnym. Choć jest to proces, w rezultacie którego określone zostają główne cele rozwoju, będące oddolnym artykułowaniem potrzeb społeczności lokalnych, to wpisuje się on w konkretne regulacje i przepisy prawne. W ostatnim czasie szczególnego znaczenia nabierają ramy formalno-prawne wynikające z ustawy o zasadach prowadzenia polityki rozwoju, wskazujące na podmioty i wyznaczające zasady realizacji polityk regionalnych.

W artykule omówiono znaczenie strategii regionalnej w kreowaniu warunków życia społeczno-gospodarczego, określono podstawowe elementy systemu polityki regionalnej oraz wskazano na nowe wyznaczniki oraz mechanizmy w systemie tworzenia i aktualizacji strategii rozwoju województwa.

1. Znaczenie strategii rozwoju województwa w kreowaniu warunków do rozwoju społeczno-gospodarczego

Strategia rozwoju jednostki samorządu terytorialnego jest planem systematyzującym zamierzenia władz lokalnych lub regionalnych. Jest to określona koncepcja systemowego działania wskazująca na cele i kierunki rozwoju spo-

łecznego, gospodarczego i przestrzennego w określonym zasięgu terytorialnym oraz sposoby ich osiągnięcia w przyszłości. Strategia rozwoju społeczno-gospodarczego jest podstawą do opracowania głównych polityk i harmonogramów działania. Pozwala ona wprowadzić uporządkowaną sekwencję zdarzeń tak, by w konsekwencji osiągnąć najwyższy poziom rozwoju w gminie, powiecie, województwie. Strategia określa podmioty odpowiedzialne za realizację perspektywicznych celów, ułatwia koncentrację i rozmieszczenie zasobów (ludzkich, rzeczowych, finansowych i naturalnych), a także pomaga w formułowaniu mechanizmów i instrumentów koniecznych do osiągnięcia tych celów.

Strategia rozwoju lokalnego lub regionalnego to koncepcja oparta na wewnętrznej przewadze, endogenicznych atutach oraz antycypowanych zmianach w otoczeniu. W związku z tym istotne jest wskazanie na jej główne cechy, w tym w szczególności¹:

- a) strategia usta obszar (zasięg) oddziaływania danej JST,
- b) strategia jest ukierunkowana na aktualne zasoby JST, na ich walory jakościowe oraz słabe strony w odniesieniu do wiodących JST,
- c) strategia koresponduje bezpośrednio z aktualną sytuacją w kraju, regionie lub gminie,
- d) strategia wymusza całościowe ujmowanie funkcjonowania regionu lub JST wraz z zorientowaniem ich na strategiczne cele
- e) strategię są zorientowane przyszłościowo, swoją filozofię wyprowadzają z długookresowych oczekiwań kreowanych na podstawie stanów otoczenia i wewnętrznych możliwości.

Kompleksowe podejście w toku planowania strategicznego umożliwia wykreowanie strategii rozwoju jednostki samorządowej o zróżnicowanych korzyściach, w tym pozwala m.in. na²:

- a) przeprowadzenie oceny mocnych i słabych stron oraz szans i zagrożeń dla poszczególnych kierunków rozwoju,
- b) określenie przyszłości w perspektywie kilkunastu lat i zapisanie tego procesu w formie dokumentu,

¹ B. Filipiak, M. Kogut, A. Szewczuk, M. Ziolo, *Rozwój lokalny i regionalny. Uwarunkowania, finanse, procedury*, FnUS, Szczecin 2005, s. 95.

² A. Potoczek, S. Jachowicz, *Administracja publiczna w procesie zarządzania rozwojem lokalnym i regionalnym*, Wydawnictwo Wyższej Szkoły Suwalsko-Mazurskiej im. Papieża Jana Pawła II w Suwałkach, Toruń–Warszawa 2005, s. 282.

- c) kompleksowe spojrzenie na dany obszar oraz powiązanie ze sobą poszczególnych dziedzin działalności oraz sfer funkcjonalnych i problemowych,
- d) racjonalne gospodarowanie posiadanymi zasobami (m.in. siłą roboczą, majątkiem trwałym i obrotowym, infrastrukturą, środowiskiem) oraz ich efektywne pozyskiwanie,
- e) łatwiejsze poszukiwanie krajowych i zagranicznych środków finansowych wspierających rozwój,
- f) kontrolowanie i ocenianie postępów oraz korygowanie błędów przez wszystkich członków społeczności regionalnej,
- g) tworzenie grup współdziałających ze sobą i zaangażowanie mieszkańców w planowanie rozwoju swojej przyszłości,
- h) zarządzanie danym obszarem niezależnie od zmieniających się układów politycznych.

Tworzenie i aktualizacja strategii charakteryzują się otwartością na zmiany i powtarzalnością działań diagnostycznych i weryfikacyjnych. Strategia rozwoju jednostki samorządu terytorialnego dotyczy bowiem otwartego, dynamicznego procesu, a nie jednorazowego projektu. Rzeczywistość, w której funkcjonuje społeczność lokalna, podlega ciągłej zmianie, a gotowość adaptacyjna (bierna i czynna), wynikająca z tej zmiany, jest obecnie nie tylko warunkiem sukcesu, ale wręcz warunkiem przetrwania. Kumulujące się efekty zmian stwarzają natomiast wciąż nowe uwarunkowania strategiczne³. Rozwój nie może być wyłącznie postrzegany w kategoriach efektów końcowych (pożądanego stanu w sensie statycznym), lecz powinien być rozpatrywany jako proces tworzenia nowych uwarunkowań rozwojowych (pożądanego efektu w sensie dynamicznym). Przesłanki te mają zasadnicze znaczenie dla konieczności wprowadzania zmian, tj. uaktualniania strategii.

2. Strategia rozwoju województwa w kontekście nowych uwarunkowań prawnych

Proces tworzenia lub aktualizacji strategii rozwoju województwa uwarunkowany jest regulacjami wynikającymi z uzupełniających się dwóch głównych

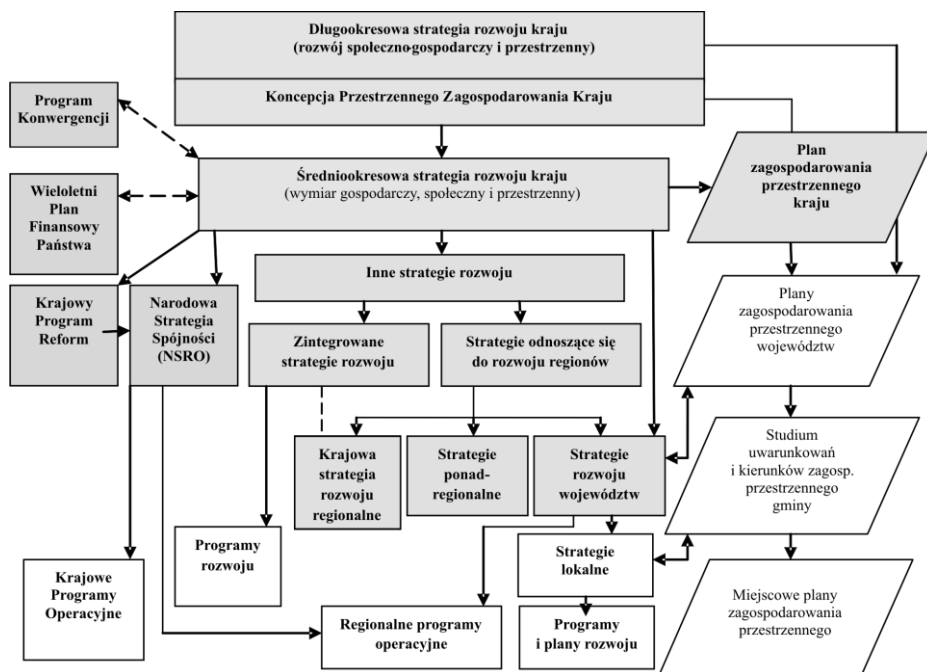
³ Por. D. Hübner, *Regionalne programy rozwoju instrumentem przebudowy strukturalnej*. „Gospodarka Narodowa” 1995, nr 2–3, s. 7.

ustaw, tj. ustawy o samorządzie województwa⁴ oraz ustawy o zasadach prowadzenia polityki rozwoju⁵. Regulacje te precyzują sposób opracowywania dokumentu oraz jego aktualizację, choć jednocześnie nie wskazują na metodę jego dookreślenia. Przepisy wyznaczają zatem ogólne ramy procedury tworzenia strategii, pozostawiając swobodę i autonomię w decydowaniu o zawartości merytorycznej strategii regionalnej jej autorom.

Zgodnie z zapisami ustawy o samorządzie województwa, strategia rozwoju regionalnego powinna być dostosowana do określonych dokumentów strategicznych, w tym uwzględniać cele średniookresowej strategii kraju, krajowej strategii rozwoju regionalnego, a także odpowiednich strategii ponadregionalnych, oraz powinna być spójna z planem zagospodarowania przestrzennego województwa. Każda strategia rozwoju województwa musi być ponadto dostosowana do zmian polegających na przyjęciu lub aktualizacji tych dokumentów strategicznych w terminie 9 miesięcy od daty wejścia w życie uchwały o przyjęciu zmian. Dokument strategii nie może również wykraczać poza okres objęty aktualnie obowiązującą średniookresową strategią rozwoju kraju.

⁴ Ustawa z dnia 5 czerwca 1998 r. o samorządzie województwa, Dz.U. 1998, nr 91, poz. 576.

⁵ Ustawa z dnia 6 grudnia 2006 r. o zasadach prowadzenia polityki rozwoju, Dz.U. 2009, nr 84, poz. 712, z późn. zm., art. 13.



Rys. 1. System powiązań i koordynacji dokumentów strategicznych na poziomie krajowym

Źródło: *System zarządzania rozwojem na poziomie krajowym*, Materiał wewnętrzny Ministerstwa Rozwoju Regionalnego, Warszawa, lipiec 2011.

Jeśli chodzi o kwestię elementów obligatoryjnie zawartych w dokumencie strategii regionalnej, to zapisy ustawy o samorządzie województwa należy uzupełnić o zapisy ustawy o zasadach prowadzenia polityki rozwoju wskazujące, że dokument ten powinien zawierać:

- diagnozę sytuacji w odniesieniu do zakresu objętego programowaniem strategicznym, z uwzględnieniem stanu środowiska oraz zróżnicowań przestrzennych,
- prognozę trendów rozwojowych w okresie objętym strategią,
- określenie celów rozwoju w zakresie objętym strategią,
- wskaźniki realizacji,
- określenie kierunków interwencji, odpowiednio do rodzaju strategii, w ujęciu wojewódzkim lub terytorialnym,
- systemy realizacji i ramy finansowe.

W aktualnych uwarunkowaniach formalnoprawnych strategia województwa stanowi element strategicznego programowania na poziomie krajowym⁶, zgodny z założeniami unijnego systemu zarządzania rozwojem regionalnym, uwarunkowaniami dostosowawczymi do nowej perspektywy finansowej, a w szczególności polityki spójności. Stworzenie zintegrowanego systemu wsparcia rozwoju regionalnego powinno umożliwić koncentrowanie się na wspieraniu inicjatyw zmierzających do wykorzystania wewnętrznych potencjałów rozwojowych wszystkich województw. Szczególnie istotne w tym względzie jest zachowanie spójności z dokumentami ważnymi z punktu widzenia długo- i średniookresowych celów rozwoju kraju, dziewięcioma zintegrowanymi strategiami rozwoju, koncepcją przestrzennego zagospodarowania kraju (tabela 1).

Tabela 1

Uwarunkowania krajowe procesu dostosowania strategii rozwoju województw do dokumentów strategicznych

<p>Długookresowa strategia rozwoju kraju (DSRK)</p> <ul style="list-style-type: none"> – spaja różne działania rozwojowe podejmowane w kraju oraz równocześnie koordynuje je, ukierunkowując interwencje państwa w stronę realizacji wspólnych, zarówno dla poziomu krajowego, jak i regionalnego, celów rozwojowych 	<p>określa:</p> <ul style="list-style-type: none"> – główne trendy i wyzwania, wynikające zarówno z rozwoju wewnętrznego kraju, jak i zmian w jego otoczeniu zewnętrznym, – kompleksową koncepcję społeczno-gospodarczą rozwoju kraju w perspektywie do roku 2030, z uwzględnieniem wymiaru społecznego, gospodarczego, środowiskowego, terytorialnego i instytucjonalnego 	<p>wyznaczniki tworzenia lub aktualizacji strategii województwa:</p> <ul style="list-style-type: none"> – istotne jest, aby wziąć pod uwagę przede wszystkim założenia tego dokumentu dotyczące terytorialnego rozwoju kraju, tak aby przy przygotowaniu zaktualizowanych wersji SRW zachować spójność z wizją rozwojową przedstawioną w tym dokumencie, – podstawę przygotowania strategii stanowi dokument „Polska 2030. Wyzwania rozwojowe”
<p>Średniookresowa strategia rozwoju kraju (ŚSRK)</p> <ul style="list-style-type: none"> – jest wiodącą strategią rozwojową, 	<p>określa:</p> <ul style="list-style-type: none"> – podstawowe uwarunkowania, cele i kierunki rozwoju kraju w wymiarze spo- 	<p>wyznaczniki tworzenia lub aktualizacji strategii województwa:</p> <ul style="list-style-type: none"> – proces dostosowawczy stra-

⁶ Mowa tu przede wszystkim o Założeniach systemu zarządzania rozwojem Polski (zaakceptowanych przez Radę Ministrów 27 kwietnia 2009 r.), którego zasadniczym celem było uporządkowanie dotychczasowego systemu programowania strategicznego w Polsce i stworzenie ram do jego funkcjonowania w określonych spójnych i zależnych względem siebie dokumentach.

<ul style="list-style-type: none"> – zapewnia integrację polityki przestrzennej z polityką regionalną oraz koncentrację działań prorozwojowych obszarach tematycznych i przestrzennych, – poprzez nadanie obszarom strategicznej interwencji pozwala na przygotowanie listy przedsięwzięć priorytetowych w ramach kontraktu terytorialnego i przeprowadzenie procesu jego uzgadniania 	<p>łącznym, gospodarczym, regionalnym i przestrzennym, realizowanym przez strategię rozwoju (w tym przez SRW) oraz za pomocą programów rozwoju w perspektywie średniookresowej, co pozwala na bardziej skonkretyzowane i szczegółowe sformułowania zarówno celów, jak i narzędzi ich realizacji,</p> <ul style="list-style-type: none"> – obszary strategicznej interwencji o znaczeniu krajowym i ponadregionalnym, a także strategiczne inwestycje, które następnie zostają uwzględnione w innych strategiach rozwoju i programach operacyjnych 	<p>tegi regionalnych do zapisów ŚSRK prowadzić powinien do zapewnienia spójności celów rozwojowych, co przekładać się powinno na możliwość wyznaczenia wspólnych kierunków interwencji i działań w ramach kontraktu terytorialnego w trakcie praktycznej realizacji postanowień dokumentów strategicznych,</p> <ul style="list-style-type: none"> – obecnie obowiązuje Strategia Rozwoju Kraju 2007–2015, trwają natomiast prace nad jej aktualizacją, a jej horyzont czasowy zostanie przesunięty do 2020 roku
<p>Zintegrowane strategie rozwoju</p> <ul style="list-style-type: none"> – to dziewięć najważniejszych strategii rozwoju odpowiadających na wyzwania rozwojowe nakreślone w długookresowej strategii rozwoju kraju, jak i służących do realizacji celów strategicznych średniookresowej strategii rozwoju kraju 	<p>określają:</p> <ul style="list-style-type: none"> – podstawowe uwarunkowania, cele i kierunki rozwoju w danych obszarach wskazanych w DSRK i ŚSRK, odnoszące się do rozwoju poszczególnych sektorów lub dziedzin, w tym z uwzględnieniem rozwoju regionów i rozwoju przestrzennego 	<p>wyznaczniki tworzenia lub aktualizacji strategii województwa:</p> <ul style="list-style-type: none"> – wynikają z zapisów merytorycznych poszczególnych dokumentów⁷

7

- Strategia innowacyjności i efektywności gospodarki (koordynator – minister gospodarki);
- Strategia rozwoju kapitału ludzkiego (koordynator – minister – członek Rady Ministrów, przewodniczący Stałego Komitetu Rady Ministrów);
- Strategia rozwoju transportu (koordynator – minister infrastruktury);
- Bezpieczeństwo energetyczne i środowisko (koordynator – minister gospodarki);
- Sprawne państwo (koordynator – minister spraw wewnętrznych i administracji);
- Strategia rozwoju kapitału społecznego (koordynator – minister kultury i dziedzictwa narodowego);
- Krajowa strategia rozwoju regionalnego: regiony–miasta–obszary wiejskie (koordynator – minister rozwoju regionalnego), przyjęta przez Radę Ministrów 13 lipca 2010 r.;
- Strategia Bezpieczeństwa Narodowego Rzeczypospolitej Polskiej (koordynator – prezes Rady Ministrów/MON);
- Strategia zrównoważonego rozwoju wsi i rolnictwa (koordynator – minister rolnictwa i rozwoju wsi).

<p>Koncepcja Przestrzennego Zagospodarowania Kraju 2030</p> <ul style="list-style-type: none"> – jest najważniejszym długookresowym, krajowym dokumentem strategicznym, dotyczącym zagospodarowania przestrzennego 	<p>stanowi:</p> <ul style="list-style-type: none"> – element DSRK i ŚSRK, które na równi traktują aspekt przestrzenny i społeczno-gospodarczy rozwój <p>wskazuje:</p> <ul style="list-style-type: none"> – że dokumentem, który może wspomagać realizację strategii rozwoju, jest postulowany w KPZK 2030 Plan Zagospodarowania Przestrzennego Kraju (PZPK) 	<p>wyznaczniki tworzenia lub aktualizacji strategii województwa:</p> <ul style="list-style-type: none"> – niezbędne wydaje się zapewnienie spójności wizji i kierunków przestrzennego rozwoju kraju przedstawionych w KPZK z wizją rozwoju regionu zawartą w SRW w takim zakresie, w jakim dotyczy ona jego przestrzennego wymiaru, – KPZK stanowi podstawę dla Planów Zagospodarowania Przestrzennego Województw (PZPW)
<p>Strategie ponadregionalne</p> <ul style="list-style-type: none"> – powstają dla specyficznych typów problemów o charakterze ponadregionalnym na szczeblu krajowym jako dokumenty precyzyjnie z adresowane przestrzennie, wykraczające swoim zakresem poza jedno województwo 	<p>wskazują:</p> <ul style="list-style-type: none"> – na potrzeby rozwoju regionalnego i odnoszą się do obszarów strategicznej interwencji wskazanych w średniookresowej strategii rozwoju kraju 	<p>wyznaczniki tworzenia lub aktualizacji strategii województwa:</p> <ul style="list-style-type: none"> – niezbędne jest zapewnienie spójności celów i kierunków rozwojowych, a w efekcie również interwencji przewidzianych na szczeblu krajowym i regionalnym w celu osiągnięcia synergii działań podejmowanych przez rząd i samorząd

Źródło: opracowanie własne na podstawie: *Aktualizacja strategii województw z uwzględnieniem uwarunkowań krajowych i unijnych*, MRR, Przewodnik, Warszawa, maj 2011, s. 6–10.

Szczególnie istotną kwestią jest tu zasada zapewnienia spójności dokumentów, która dotyczy nie tylko dokumentów na poziomie regionalnym czy krajowym (rysunek 1), ale także wszystkich tych dokumentów, w których w odniesieniu do rozwoju społecznego, gospodarczego i przestrzennego zdefiniowano cele rozwoju kraju w ujęciu terytorialnym. Uwzględnienie wymiaru terytorialnego, czyli wpływu planowanych przez strategie sektorowych i horyzontalnych działań na terytorium (rozwój lokalny, regionalny, rozwój obszarów wiejskich itp.), umożliwi bowiem lepsze przygotowanie do realizacji wspólnych przedsięwzięć rozwojowych w ramach kontraktu terytorialnego.

3. Nowe wyznaczniki oraz narzędzia w systemie tworzenia i aktualizacji strategii rozwoju województwa

Analizując kwestie związane z nowym paradygmatem polityki regionalnej i modyfikację podejścia do procedury tworzenia lub aktualizacji strategii rozwoju województw, należy wskazać na podstawowe elementy samego dokumentu strategii. W szczególności mowa tu o:

- a) analizie potencjału endogenicznego województwa z uwzględnieniem odrębnych cech, uwarunkowań wynikających z oceny typów obszarów i ich poziomów rozwoju oraz powiązań funkcjonalnych;
- b) wyznaczeniu obszarów strategicznych interwencji, w ujęciu terytorialnym i horyzontalnym;
- c) zdefiniowaniu celów w ujęciu terytorialnym, a w konsekwencji dopasowaniu priorytetów rozwoju do różnych uwarunkowań i potrzeb;
- d) wskazaniu na instrumenty i mechanizmy realizacji strategii, w tym m. in. wskazaniu na powiązanie i spójności z dokumentami określającymi zakres interwencji na poziomie krajowym (np. kontrakt wojewódzki);
- e) systemie monitoringu wdrażania strategii (np. system wskaźników).

Określenie potencjałów rozwojowych polega na diagnozowaniu sfer rozwoju społeczno-gospodarczego w regionie, a równocześnie stanowi podstawę przyszłej konstrukcji celów strategicznych. Zasadniczą kwestią na tym etapie jest właściwy dobór obszarów tematycznych, odpowiadających głównym wyzwaniom rozwojowym (np. warunki naturalne, kapitał ludzki, społeczny, intelektualny, infrastruktura techniczna, gospodarka, innowacyjność, energia i bezpieczeństwo naturalne, dziedzictwo kulturowe, podaż usług publicznych). Studium diagnostyczne sytuacji społeczno-gospodarczej województwa powinno stanowić podstawę do wyznaczenia obszarów strategicznej interwencji w ujęciu geograficznym (różnych typów terytoriów), w tym obszarów problemowych występujących w danym regionie.

Strategie rozwoju województw identyfikować powinny typy obszarów strategicznej interwencji dla województwa, na obszarze którego prowadzone będą działania na poziomie regionalnym ze wsparciem ze strony ministra rozwoju regionalnego (poprzez realizację ramowych zintegrowanych programów regionalnych, które mają określać, w jaki sposób na poziomie regionalnym koordynowane i integrowane będą działania realizowane na rzecz danego regionu

z poziomu krajowego i regionalnego przez różne podmioty publiczne). Przestrzenna delimitacja w granicach regionów powinna być odzwierciedlona w wojewódzkich planach zagospodarowania przestrzennego.

Przy formułowaniu celów strategicznych województw należy pamiętać o zachowaniu spójności między oddolnymi potrzebami a zapisami krajowych dokumentów strategicznych, w szczególności Krajowej Strategii Rozwoju Regionalnego. Cele strategii wojewódzkiej powinny pokrywać się z zapisami KSRR w takim stopniu, w jakim istnieje potrzeba realizacji spójnych kierunków rozwoju oraz wykorzystania środków krajowych i europejskich. Przykładem kierunków wsparcia wynikających z celów szczegółowych KSRR, które należy wziąć pod uwagę w tym aspekcie, może być⁸:

- a) Po pierwsze wspomaganie wzrostu konkurencyjności regionów, w tym: wsparcie dla rozwoju ośrodków wojewódzkich w celu jak najlepszego wykorzystania potencjałów rozwojowych terytoriów cechujących się największą zdolnością do kreowania wzrostu gospodarczego, rozprzestrzenianie (dyfuzja) procesów rozwojowych z biegunów wzrostu do słabiej rozwijających się ośrodków i pozostałych obszarów kraju poprzez kompleksowy zestaw działań na rzecz integracji funkcjonalnej obszaru województw, horyzontalne wsparcie dla rozwoju konkurencyjności na terenie całych regionów;
- b) Po drugie budowanie spójności terytorialnej i przeciwdziałanie marginalizacji obszarów problemowych, w tym wzmacnianie spójności terytorialnej na obszarze województwa poprzez działania na rzecz zmniejszania różnicowań wewnątrzregionalnych, pomoc w przezwyciężaniu trudności rozwojowych silnie skoncentrowanych terytorialnie, wsparcie przyspieszenia procesów restrukturyzacyjnych i poprawy sytuacji mieszkańców obszarów problemowych w zakresie dostępu do podstawowych dóbr i usług publicznych;
- c) Po trzecie tworzenie warunków do skutecznej, efektywnej i partnerskiej realizacji działań rozwojowych ukierunkowanych terytorialnie, w tym wzmacnianie wymiaru strategicznego polityki regionalnej, poprawa jakości zarządzania politykami publicznymi, usprawnienie koordynacji działań rozwojowych, zwiększenie współpracy między różnymi poziomami władz publicznych.

⁸ Krajowa Strategia Rozwoju Regionalnego 2010–2020: Regiony, miasta, obszary wiejskie, dokument przyjęty przez Radę Ministrów 13 lipca 2010 r., MRR, Warszawa 2010, s. 89.

Dla realizacji koncepcji finansowania rozwoju regionalnego w ramach kontraktu terytorialnego niezmiernie istotne jest właściwe nakreślenie w strategii kierunków interwencji oraz przedsięwzięć priorytetowych. Kierunki interwencji w ujęciu terytorialnym powinny być tworzone przy uwzględnieniu działań dotyczących koncentracji na obszarach strategicznej interwencji oraz wskazaniu skali wdrażania i koncentracji tematycznej interwencji, a także w oparciu na zróżnicowanych formach współpracy sieciowej.

System realizacji strategii w obecnych uwarunkowaniach organizacyjno-prawnych odznacza się również nowym schematem relacji między wszystkimi uczestnikami procesów rozwojowych. Jego główną zasadą jest wieloszczeblowość zarządzania procesami rozwojowymi, która polega na zaangażowaniu wielu podmiotów z różnym zakresem kompetencyjnym. Szczególna rola przypisana tu jednak zostaje samorządowi województwa, który jednocześnie jest organizatorem węzła sieci partnerów lokalnych, regionalnych, krajowych, europejskich, koordynatorem działań rozwojowych oraz podmiotem odpowiedzialnym za programowanie i zarządzanie procesami rozwoju.

Narzędziami realizacji strategii powinny być dokumenty o charakterze operacyjno-wdrożeniowym (programy rozwoju, programy operacyjne), które określają działania realizacyjne zgodne z ustalonym systemem finansowania. W szczególności dotyczy to regulacji prawnych (np. przeprowadzenie analizy obowiązujących przepisów prawnych i dokumentów pod kątem zapewnienia skuteczności realizacji strategii) oraz instrumentów finansowych (np. rezerwy efektywnościowe środków finansowych) i zmian instytucjonalnych (np. zmiana właściwych kompetencji określonych organów uczestniczących w systemie realizacji strategii).

System realizacji strategii powinien być oparty na nowych rozwiązaniach instytucjonalnych, w tym przede wszystkim na platformie wymiany informacji i doświadczeń między aktorami polityki regionalnej z obszaru województwa (regionalne obserwatoria i fora terytorialne). Nowe rozwiązania w zakresie monitorowania i ewaluacji polityki regionalnej dotyczyć powinny zadań związanych z przeprowadzeniem analiz trendów i sytuacji w regionie oraz przygotowaniem strategicznego raportu o rozwoju społeczno-gospodarczym, a także opracowań opartych na zbieranych danych statystycznych z wykorzystaniem bazy wskaźników rozwoju.

Podsumowanie

Nowe uwarunkowania prawne, związane z realizacją zapisów dokumentów rządowych, w tym przyjętej przez Radę Ministrów 13 lipca 2010 r. Krajowej Strategii Rozwoju Regionalnego 2010–2020: Regiony, Miasta, Obszary Wiejskie, określają jednolite standardy metodologiczne ujednolicania i przygotowania dokumentów strategicznych na poziomie regionalnym. Ma to na celu wprowadzenie określonej systematyzacji w przygotowywaniu i uaktualnianiu dokumentów, by w konsekwencji zapewnić porównywalność strategii rozwoju na różnych poziomach zarządzania. Szczególnym etapem zatem w procedurze tworzenia implementacji strategii jest etap monitorowania i aktualizacji.

Do podstawowych zadań systemu monitorowania należy weryfikacja i aktualizacja dokumentu strategii. Korekty zapisów w tym planie powinny dotyczyć celów operacyjnych, rozpisanych na szczegółowe projekty wykonawcze, budżety oraz harmonogramy zadań. Aktualizacja taka jest naturalnym skutkiem zmian w uwarunkowaniach wewnętrznych i zewnętrznych, a typowym zjawiskiem w długookresowej perspektywie bywa pojawienie się nowych okoliczności bądź nowych przeszkód, których podczas procesu planowania nie uwzględniono. Korekty w zakresie celów operacyjnych, struktury zadań, środków i terminów ich realizacji powinny prowadzić do stworzenia skuteczniejszych procedur implementacji. W konsekwencji ciągła aktualizacja i weryfikacja planów rozwoju może pozwolić na efektywniejszą alokację zasobów, oszczędność czasu oraz lepsze dopasowanie systemu finansowania przedsięwzięć.

Literatura

- Aktualizacja strategii województw z uwzględnieniem uwarunkowań krajowych i unijnych*, MRR, Przewodnik, Warszawa, maj 2011.
- Filipiak B., Kogut M., Szewczuk A., Ziolo M., *Rozwój lokalny i regionalny. Uwarunkowania, finanse, procedury*, FnUS, Szczecin 2005.
- Hübner D., *Regionalne programy rozwoju instrumentem przebudowy strukturalnej*, „Gospodarka Narodowa” 1995, nr 2–3.
- Krajowa Strategia Rozwoju Regionalnego 2010–2020: Regiony, miasta, obszary wiejskie, dokument przyjęty przez Radę Ministrów 13 lipca 2010 r., MRR, Warszawa 2010.

- Potoczek A., Jachowicz S., *Administracja publiczna w procesie zarządzania rozwojem lokalnym i regionalnym*, Wydawnictwo Wyższej Szkoły Suwalsko-Mazurskiej im. Papieża Jana Pawła II w Suwałkach, Toruń–Warszawa 2005.
- Ustawa z dnia 5 czerwca 1998 r. o samorządzie województwa, Dz.U. 1998, nr 91, poz. 576.
- Ustawa z dnia 6 grudnia 2006 r. o zasadach prowadzenia polityki rozwoju, Dz.U. 2009, nr 84, poz. 712, z późn. zm.
- Założenia systemu zarządzania rozwojem Polski, zaakceptowane przez Radę Ministrów 27 kwietnia 2009 r.

THE REGIONAL DEVELOPMENT STRATEGY DRAWING UP AND UPDATING IN THE CONTEXT OF THE NEW PRINCIPLES OF DEVELOPMENT POLICY

Summary

In the article discusses the importance of regional strategy in creating the conditions for socio-economic life. It also identifies the basic elements of a system of regional policy and new determinants and mechanisms in the system of creating and updating the regional development strategy.

In the current formal-legal conditions the regional strategy is part of the strategic programming at the national level, consistent with the objectives of EU regional development management system, determinants of adjustment to the new financial perspective and, in particular cohesion policy. The creation of an integrated support system for regional development should allow focusing on supporting initiatives aiming to use of internal developmental potentials of all regions.

Translated by Magdalena Kogut-Jaworska