

Marta Szaja

Rola gminnych samorządów w budowaniu płaszczyzn współpracy gospodarczej a współczesne formy organizacji przestrzeni

Ekonomiczne Problemy Usług nr 77, 282-293

2011

Artykuł został opracowany do udostępnienia w internecie przez Muzeum Historii Polski w ramach prac podejmowanych na rzecz zapewnienia otwartego, powszechnego i trwałego dostępu do polskiego dorobku naukowego i kulturalnego. Artykuł jest umieszczony w kolekcji cyfrowej bazhum.muzhp.pl, gromadzącej zawartość polskich czasopism humanistycznych i społecznych.

Tekst jest udostępniony do wykorzystania w ramach dozwolonego użytku.

MARTA SZAJA

Uniwersytet Szczeciński

**ROLA GMINNYCH SAMORZĄDÓW W BUDOWANIU
PŁASZCZYZN WSPÓŁPRACY GOSPODARCZEJ
A WSPÓŁCZESNE FORMY ORGANIZACJI PRZESTRZENI**

Wprowadzenie

Najważniejszym celem, jaki przyświeca wszelkiego rodzaju inicjatywom podejmowanym przez władzy gminnych jednostek terytorialnych, jest przede wszystkim zaspokajanie zbiorowych potrzeb lokalnych odbiorców. Przejawia się to w głównej mierze w racjonalnym i ogólnospołecznie akceptowanym sposobie zarządzania lokalną przestrzenią, stwarzaniu możliwości permanentnego rozwoju lokalnej przedsiębiorczości, zaspokajaniu potrzeb mieszkaniowych obywateli, potrzeb w sferze infrastruktury technicznej, gwarancji świadczenia na zadowalającym poziomie usług o charakterze kulturowym, oświatowym, bezpieczeństwa wewnętrznego, opieki społecznej, ochrony zdrowia, ładu ekologicznego itp.

Istotnym elementem realizacji założeń jest przyjęta postawa władz samorządowych wobec gospodarujących podmiotów i aspiracji przedsiębiorczych lokalnej społeczności. „Organy samorządów gmin, mając możliwość wyznaczania kierunków rozwoju w sposób samorządny, realizują koncepcje o charakterze społeczno-gospodarczym, rozplanowują odpowiednie przedsięwzięcia oraz wykonują zadania ze sfery administracji publicznej”¹. W następstwie po-

¹ Por. M. Niedziółka, *Przedsiębiorczość gminy a rozwój regionalny*, w: *Przedsiębiorczość a rozwój regionalny w Polsce*, red. K. Kuciński, Difin, Warszawa 2010, s. 32.

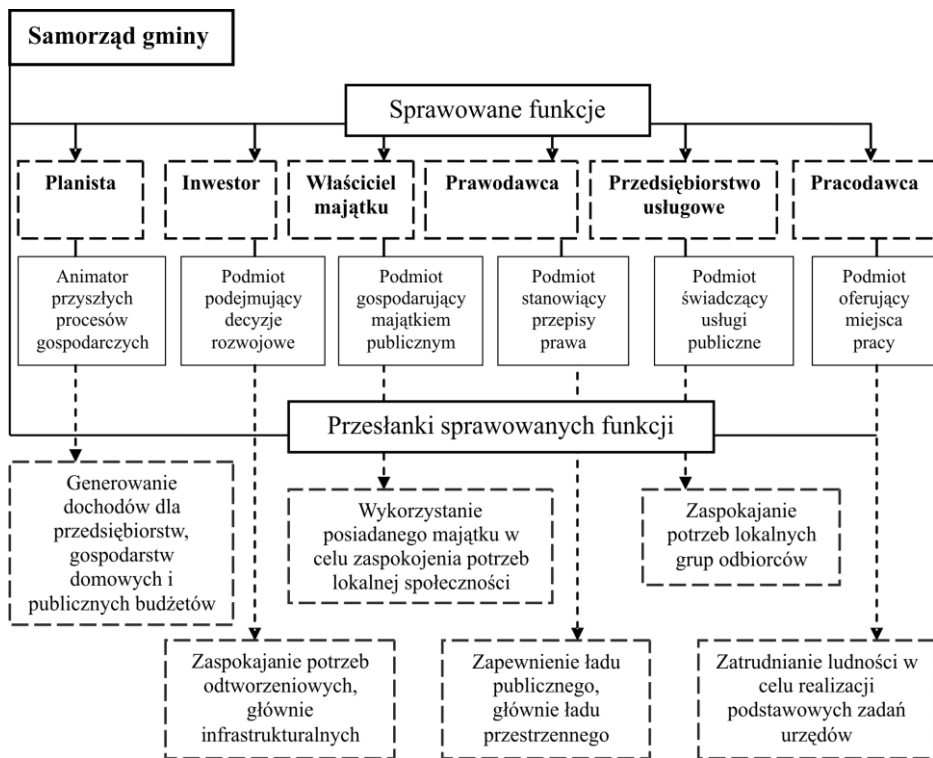
wstają różne formy organizacji przestrzeni, sprzyjające lokalnym władarzom w lepszym kierowaniu i koordynacji życia gospodarczego i społecznego.

Celem niniejszego artykułu jest przybliżenie działań, dzięki którym gminne samorządy tworzą obszar kooperacji, płaszczyznę współpracy gospodarczej dla przedsiębiorców, mieszkańców, organizacji i jednostek naukowo-badawczych, jak również ukazanie niosących za sobą implikacji w sposobie gospodarowania lokalną przestrzenią.

1. Istota działań samorządów lokalnych w inicjowaniu współpracy gospodarczej

Obecnie widoczne jest rosnące znaczenie przestrzeni terytorialnej w aspekcie rozwiązywania problemów nurtujących lokalne wspólnoty. Przestrzeń, która niejednokrotnie charakteryzowana jest jako rzadkie, niepomnażalne, ograniczone i zagrożone dobro ekonomiczne, wymaga nowego podejścia w sposobie jej gospodarowania² (rysunek 1).

² Szerzej na ten temat: M. Trojanek, *Władza lokalna a efektywność inwestycji*, w: *Przedsiębiorczość w gminach. Stymulowanie inwestycji*, red. E. Wysocka, Zachodnie Centrum Organizacji, Warszawa–Poznań–Zielona Góra 1996, s. 125; E. Wojciechowski, *Zarządzanie w samorządzie terytorialnym*, Difin, Warszawa 2003, s. 46–47.



Rys. 1. Ekonomiczne funkcje samorządu gminnego

Źródło: opracowanie własne na podstawie: M. Kogut-Jaworska, *Instrumenty interwencjonizmu lokalnego w stymulowaniu rozwoju gospodarczego*, CeDeWu, Warszawa 2008, s. 45.

Piastowanie przez gminę szeregu strategicznych dla rozwoju lokalnego funkcji ma bezpośrednie powiązanie z kategorią oddziaływań na struktury przedsiębiorczości i określane jest mianem „interwencjonizmu samorządowego”³. Cel nadrzędny (czyli zaspokajanie potrzeb lokalnych odbiorców) może być realizowany wyłącznie poprzez stworzenie takiego środowiska samorządo-

³ Lokalny interwencjonizm samorządowy powinien zmierzać do osłabienia niedomagań lokalnych rynków oraz ich więzi z rynkami ponadlokalnymi, a także do korygowania negatywnych dostosowań strukturalnych na lokalnych rynkach, tak aby wprowadzić gminę na długofalową ścieżkę restrukturyzacji i dynamicznego rozwoju. Szerzej: A. Sztando, *Kryteria interwencjonizmu lokalnego na przykładzie wybranych gmin*, w: *Przedsiębiorczość i innowacyjność jako czynnik rozwoju regionalnego i lokalnego*, red. W. Kosiedowski, Włocławskie Towarzystwo Naukowe, Włocławek 2002, s. 210.

wego w jednostce terytorialnej, które będzie łącznie stymulować lokalną przedsiębiorczość. Panująca atmosfera sprzyjać ma nie tylko istniejącym w gminie podmiotom gospodarczym, ale również zachęcać zewnętrznych inwestorów do podjęcia aktywności na terenie gminy, przyciągać wysoko wykwalifikowaną kadrę pracowniczą oraz nowoczesne instytucje usługowe⁴. Stymulowanie rozwoju lokalnego sektora gospodarczego polega więc przede wszystkim na rozpoznawaniu potrzeb poszczególnych podmiotów i wychodzeniu tym potrzebom naprzeciw; w tym w szczególności na⁵:

- a) ustalaniu hierarchii celów, które gmina powinna osiągnąć w bliższej i dalszej perspektywie,
- b) dokonywaniu oceny zasobów organizacyjnych gminy,
- c) cyklicznym dokonywaniu ocen zachodzących w gminie przemian,
- d) osiąganiu odpowiedniej sprawności działania w strukturach samorządowych.

Kreując warunki do działalności gospodarczej, samorząd gminy powinien podejmować różnokierunkowe działania, do których należą przede wszystkim⁶:

- a) koordynacja podmiotów gospodarujących na danym terenie w celu realizacji przez nie maksimum korzyści dla całego systemu,
- b) rozwiązywanie sprzeczności i konfliktów, które mogą się pojawić między zróżnicowanymi podmiotami lokalnymi,
- c) inicjowanie przedsięwzięć gospodarczych, korzystnych z punktu widzenia harmonizacji rozwoju,
- d) inicjowanie współpracy między przedsiębiorcami, instytucjami otoczenia biznesu, organizacjami konsumenckimi,
- e) kreowanie korzystnych warunków do powstawania i rozwoju przedsiębiorstw na terytorium gminy.

Zaznaczyć przy tym należy, że kreowanie przedsiębiorczości wymaga obecności sprawnie funkcjonujących instytucji lokalnych, które wspierają ich rozwój. Zadaniem jednych jest pomoc przedsiębiorcom w inicjowaniu nowych

⁴ Por. A. Sztando, *Struktura programów lokalnej polityki gospodarczej małych gmin*, w: *Funkcjonowanie samorządu terytorialnego – doświadczenia i perspektywy*, t. 1, red. S. Dolata, Wydawnictwo Uniwersytetu Opolskiego, Opole 1998, s. 377.

⁵ A. Szewczuk, *Pragmatyczna misja samorządu terytorialnego w kształtowaniu rozwoju lokalnego*, w: *Społeczno-gospodarcze aspekty kreowania rozwoju lokalnego*, red. B. Filipiak, Fundacja na rzecz Uniwersytetu Szczecińskiego, Szczecin 2005, s. 10; T. Domański, *Strategiczne planowanie rozwoju gospodarczego gminy*, Hamal Books, Warszawa 2000, s. 22.

⁶ B. Słomińska, *Gmina w procesach stymulowania przedsiębiorczości*, „Samorząd Terytorialny” 2007, nr 3, s. 20.

przedsięwzięć gospodarczych, pomoc w pozyskiwaniu kapitału dla organizujących się firm (np. agencje rozwoju lokalnego, fundusze pożyczkowe, poręczenia). Inne prowadzą działalność konsultacyjno-doradczą dla już istniejących przedsiębiorstw, polegającą na pomocy w bieżącym zarządzaniu, opracowywaniu strategii rozwojowych bądź wdrażaniu różnego typu innowacji w praktyce tych przedsiębiorstw⁷. Natomiast celem powoływania inkubatorów przedsiębiorczości, parków technologicznych oraz stref przedsiębiorczości jest tworzenie warunków dla potencjalnych inwestorów. Lokalizujące się w nich przedsiębiorstwa korzystają z infrastruktury technicznej, obsługi biurowej oraz księgowej. W pomocy wszystkich wymienionych instytucji otoczenia biznesowego mogą uczestniczyć również gminy. Lokalne samorządy mają możliwość samodzielnego zakładania lub też współfinansowania agencji rozwoju lokalnego, inkubatorów przedsiębiorczości, centrów wspierania biznesu, jak również lokalnych funduszy poręczeń⁸.

W celu stymulowania pożądaných zachowań u poszczególnych podmiotów organy samorządu (prócz korzystania z instrumentów prawno-administracyjnych czy ekonomiczno-finansowych) powinny prowadzić zakrojoną na szeroką skalę politykę informacyjno-promocyjną. Dla gospodarujących podmiotów konieczna jest bowiem pełna wiedza na temat bieżących decyzji lokalnych władz, a dla potencjalnych inwestorów świadomość warunków realizacji inwestycji (wiedza o ewentualnych korzyściach finansowych, istniejącej infrastrukturze technicznej, organizacyjnej itp.).

2. Czynniki lokalizacji a współczesne formy organizacji przestrzennej gospodarki

Samorządy gmin, chcąc wypracować jak najlepszy klimat dla przedsiębiorczości na swoim terenie, podejmują szereg działań mających na celu m.in. ograniczanie barier organizacyjnych, kapitałowych, koordynację współpracy lokalnych instytucji otoczenia biznesu oraz wykorzystanie narzędzi marketingu terytorialnego. Niejednokrotnie konsekwencją realizowania (na terenie kilku sąsiadujących ze sobą gmin) zbieżnych polityk tworzenia zachęt infrastruktural-

⁷ Por. *Małe i średnie przedsiębiorstwa w gospodarce regionu*, red. M. Strużycki, PWE, Warszawa 2004, s. 208.

⁸ J. Hryniewicz, *Ogólne prawidłowości rozwoju gospodarczego Polski w przekroju terytorialnym*, „Samorząd Terytorialny” 1996, nr 7–8, s. 7.

nych, instytucjonalnych i ekonomicznych jest zaistnienie współpracy gospodarczej, ale w wymiarze regionalnym (wykraczającej poza obszar administracyjny jednej gminy).

Gros podmiotów gospodarczych oraz jednostek badawczo-rozwojowych, podejmując decyzję o lokalizacji na danym obszarze, bierze pod uwagę nie jeden, lecz kilka czynników. Wraz z upływem czasu, ze zmianami technologicznymi, rozbudową infrastruktury transportowo-komunikacyjnej, eksploatacją zasobów naturalnych itp. poszczególne czynniki lokalizacji stopniowo tracą na znaczeniu, a inne zyskują. Pojawiają się również nowe czynniki, które aktualnie determinują lokalizację poszczególnych przedsięwzięć gospodarczych i społecznych. „Czynniki lokalizacji nie są więc ani zbiorem zamkniętym, ani tym bardziej elementem stałym w gospodarce przestrzennej. Na przestrzeni ostatnich kilkudziesięciu lat można zauważyć permanentny wzrost znaczenia nowych czynników, dotąd niedostrzegalnych zarówno przez decydentów, jak i badaczy”⁹.

Ostateczna decyzja o wyznaczeniu nowej lokalizacji dla danego przedsięwzięcia wymaga przede wszystkim zgromadzenia i przetworzenia szczegółowych informacji przestrzennych. Po uwzględnieniu zgromadzonych danych, jak i wcześniej ustalonych wymogów lokalizacyjnych decydent poszukuje miejsca spełniającego wyznaczone kryterium. „Ograniczanie barier gospodarczych i nieustanne procesy integracyjne w europejskiej, jak i światowej gospodarce sprawiają, że znacznie zwiększa się mobilność (ruchliwość) kapitału. Obecnie bardziej konkurencyjne i przyciągające więcej kapitału są te miasta i regiony, które oferują dogodniejsze warunki lokalizacyjne dla inwestycji, produkcji i usług”¹⁰. W tym celu powstają m.in. technopolie, specjalne strefy ekonomiczne (SSE), a także parki naukowe i technologiczne.

1. **Specjalne strefy ekonomiczne** – to wydzielone obszary oferujące korzystniejsze niż gdzie indziej warunki prowadzenia działalności gospodarczej. Są one istotnym elementem poprawy konkurencyjności gospodarki lokalnej, regionalnej i krajowej¹¹.

⁹ Por. W. Dziemianowicz, *Kapitał zagraniczny a rozwój lokalny i regionalny w Polsce*, „Studia Regionalne i Lokalne” 1997, s. 16.

¹⁰ R. Domański, *Gospodarka przestrzenna. Podstawy teoretyczne*, PWN, Warszawa 2007, s. 85–86.

¹¹ W. Jarczewski, *Pozyskiwanie inwestorów do gmin*, ABC a Wolters Kluwer business, Warszawa 2007, s. 72.

2. **Technopolia (technopolis)** – to obszary, w których koncentruje się działalność innowacyjna pod względem technologicznym; są to miasta, okręgi przemysłowe najnowszej generacji, w których koncentrują się parki technologiczne i parki naukowe, będące miejscem generowania wielu wynalazków i innowacji. Główna gałąź przemysłu to przemysł wysokich technologii – *high-tech*. Obejmuje takie dziedziny jak elektronika, lotnictwo (także przemysł pojazdów kosmicznych), przemysł chemiczny, farmaceutyczny, precyzyjny i optyczny¹².
3. **Park technologiczny** (także **park naukowo-technologiczny, technopark**) – zespół wyodrębnionych nieruchomości wraz z infrastrukturą techniczną, utworzony w celu dokonywania przepływu wiedzy i technologii pomiędzy jednostkami naukowymi a przedsiębiorcami. Na ich terenie znajdują się zazwyczaj inkubatory technologiczne¹³.
4. **Park naukowy** – instytucja zarządzana przez specjalistów, których głównym celem jest promowanie kultury innowacyjnej oraz konkurencyjności instytutów naukowo-badawczych i firm zrzeszonych w parku. Park zarządza procesem przepływu wiedzy i technologii między uczelniami, instytucjami naukowo-badawczymi i przedsiębiorstwami. Sprzyja również powstawaniu i rozwojowi firm innowacyjnych, oferując możliwość inkubacji i wsparcie procesów tworzenia firm typu *spin-off*. Park naukowy pełni funkcje zbliżone do parku technologicznego, jednak produkcja w nim prowadzona ogranicza się do produkcji prototypowej.

Obok instytucji parku technologicznego funkcjonują także: **park przemysłowy** i **park przemysłowo-technologiczny**. Pojęcia te stosuje się w zależności od przyjętego profilu działalności lub specjalizacji.

1. **Park przemysłowy** – to zespół wyodrębnionych nieruchomości wraz z infrastrukturą techniczną, umożliwiający prowadzenie działalności gospodarczej na preferencyjnych warunkach¹⁴.

Lokalizacyjne wymagania przedsiębiorstw i organizacji gospodarczych, które poszukują nisz dla swojego kapitału, są jednak różne i zależą od rodzajów projektowanej działalności. Miasta i regiony różnicują więc udogodnienia dla potencjalnych inwestorów. Większe szanse pozyskania inwestorów mają te

¹² <http://pl.wikipedia.org/wiki/Technopolis> (15.06.2011).

¹³ http://pl.wikipedia.org/wiki/Park_tehnologiczny (15.06.2011).

¹⁴ Ibidem.

z nich, które rozwinęły zróżnicowaną infrastrukturę gospodarczą i zróżnicowane funkcje usługowe¹⁵.

Molle i Verkennis zestawili kombinacje czynników, które są rozważane podczas poszukiwania lokalizacji dla nowych inwestycji w różnych dziedzinach gospodarki; i tak np.¹⁶:

- a) przemysł przetwórczy – stawia wysokie wymagania systemowi transportu i łączności (głównie ze względu na tendencję do koncentracji produkcji i powstawania ośrodków obsługujących rozległe obszary); ośrodki osadnicze, chcące sprostać rosnącym wymaganiom tego przemysłu (szczególnie w zakresie jakości pracy), muszą przede wszystkim rozwijać system kształcenia i przekwalifikowywania pracowników;
- b) dystrybucja, która współcześnie oddziela się od produkcji, a w przypadku której ważnym czynnikiem lokalizacji jest powiązanie z głównymi drogami transportowymi i systemami łączności. Dużą zaletą jest również bliskość wielkich portów morskich;
- c) europejskie ośrodki zarządzania koordynujące działalność grup przedsiębiorstw zlokalizowanych w różnych krajach – są znakiem czasu we współczesnej gospodarce, a czynnikiem lokalizacyjnym są przede wszystkim dogodne połączenia lotnicze, usługi telekomunikacyjne i w coraz wyższym stopniu jakość środowiska przyrodniczego i warunków życia;
- d) sektor usługowy – obejmuje zróżnicowane działalności, ale wymagania w tym sektorze są podobne do stawianych przez zaawansowane gałęzie przemysłu przetwórczego, czyli bliskość rynku, jakość pracy, infrastruktura, przyjemne środowisko życia.

Wyszczególniając czynniki lokalizacji przemysłu zaawansowanych technologii, należy pamiętać, iż ten rodzaj przemysłu cechuje się przede wszystkim rozległą kooperacją z wieloma zakładami podobnych branż, wysokimi kosztami funkcjonowania, wynikającymi m.in. z bardzo wysokich kosztów badań naukowych (leżących u podstaw tej gałęzi przemysłu), ciągłej konieczności przeprowadzania modernizacji i unowocześniania produkcji (ze względu na liczną konkurencję), zatrudniania wysoko wykwalifikowanej kadry (w produkcji, dzia-

¹⁵ R. Domański, *Gospodarka przestrzenna. Podstawy teoretyczne*, op. cit., s. 86.

¹⁶ *Ibidem*, s. 86.

łach zbytu i obsługi serwisowej). Wszystkie te cechy sprawiają, że warunki lokalizacji tego rodzaju przemysłu są dość specyficzne i dotyczą głównie¹⁷:

- a) bliskiego sąsiedztwa wyższych uczelni i innych placówek naukowo-badawczych prowadzących badania innowacyjne i kształtujących kadry,
- b) możliwości swobodnej kooperacji z zakładami podobnych branż,
- c) dużych nakładów na badania podstawowe, modernizację produkcji, testowanie nowych wyrobów,
- d) dobrej infrastruktury komunikacyjnej, ułatwiającej szybki kontakt konstruktorów z innymi ośrodkami,
- e) blisko położonych lotnisk,
- f) czystego środowiska, niezbędnego w procesach technologicznych, np. czyste powietrze przy produkcji półprzewodników,
- g) atrakcyjnego krajobrazu i klimatu wpływającego na intensywność i efektywność pracy umysłowej.

Przytoczone wyznaczniki sprawiają, że przemysły *high-tech* znajdują najlepsze warunki na dalekich peryferiach wielkich aglomeracji okręgów przemysłowych albo na terenach rolniczych, które są dobrze skomunikowane z dużymi ośrodkami miejskimi. Wysokie koszty własne powodują natomiast, że przemysł ten powstaje głównie w krajach wysokorozwiniętych, posiadających duże zasoby kapitałowe i naukowe. Niemniej jednak na skutek wyraźnego zróżnicowania etapów procesu produkcyjnego wystąpiły widoczne zmiany w zasadach lokalizacji tego typu zakładów. A mianowicie – w krajach wysokorozwiniętych pozostaje I etap produkcji, tj. badania naukowe oraz opracowanie materiałowej, a także początkowej fazy produkcji. Natomiast automatyczne wytwarzanie półproduktów, ich montaż i testowanie często odbywają się przy wykorzystaniu tańszej siły roboczej w krajach słabo rozwiniętych¹⁸.

Nawiązując do zaprezentowanych czynników lokalizacji dla przemysłu *high-tech*, można pokusić się o twierdzenie, iż na obszarze Polski także mogłyby powstać technopolia. Nie tylko na peryferiach bardzo dobrze rozwiniętego Okręgu Warszawskiego czy też Górnośląskiego i Krakowskiego Okręgu Przemysłowego, ale również na terenie Szczecińskiego Obszaru Metropolitalnego. Choć ten ostatni wymaga jeszcze wielu nakładów kapitałowych, aby dorównać

¹⁷ Por. J. Kop, M. Kucharska, E. Szkurlat, *Geografia społeczno-ekonomiczna. Podręcznik*, PWN, Warszawa 2009, s. 194–197.

¹⁸ Ibidem.

największym okręgom przemysłowym w kraju, to jednak nieustanny wysiłek zarówno lokalnych, jak i regionalnych władarzy, a także przedstawicieli świata nauki i biznesu przynosi wymierne rezultaty.

Oprócz istniejącego od 2000 roku Szczecińskiego Parku Naukowo-Technicznego¹⁹ na obszarze aglomeracji szczecińskiej funkcjonuje od 2005 roku Goleniowski Park Przemysłowy, stanowiący podstrefę Kostrzyńsko-Słubickiej Specjalnej Strefy Ekonomicznej. Ponadto na terenie gminy Gryfino (wchodzącej w skład aglomeracji szczecińskiej) powstać ma Regionalny Park Przemysłowy w Gardnie²⁰. Równie znaczącym wydarzeniem dla dalszego rozwoju regionu było podpisanie umowy pomiędzy marszałkiem województwa a władzami Uniwersytetu Szczecińskiego, jako jednego z beneficjentów Regionalnego Programu Operacyjnego Województwa Zachodniopomorskiego na lata 2010–2013, w ramach projektu „SERVICE INTER-LAB Centrum Transferu Wiedzy i Innowacji dla Sektora Usług”²¹.

Podsumowanie

Władze samorządowe, których jednym z nadrzędnych celów jest stymulowanie lokalnego rozwoju, stają wobec konieczności skutecznego rozwiązywania problemów natury społeczno-gospodarczej i ekologiczno-przestrzennej. Nieustanna koordynacja procesów rozwojowych wymaga od lokalnych władarzy m.in. racjonalnego gospodarowania budżetem, umiejętności w pozyskiwaniu zewnętrznych środków finansowych na realizację przedsięwzięć rozwojowych, przeciwdziałania lokalnym konfliktom, ochrony interesu publicznego, dbałości o środowisko naturalne itp., uwzględniając przy tym optymalne i planowe zarządzanie gminną przestrzenią, która zapewni osiągnięcie pożądanego

¹⁹ http://pl.wikipedia.org/wiki/Szczeci%C5%84ski_Park_Naukowo-Technologiczny (15.06.2011).

²⁰ 9 listopada 2010 r. gmina Gryfino otrzymała od marszałka woj. zachodniopomorskiego blisko 22 mln zł na uzbrojenie terenów inwestycyjnych w Gardnie. Obszar ten, będący do niedawna terenem rolnym, ma zostać skanalizowany i podłączony do oczyszczalni ścieków. W planach jest doprowadzenie wody i prądu oraz wybudowanie nowych dróg dojazdu. Koszt inwestycji ma wynieść ponad 40 mln zł.

²¹ SERVICE INTER-LAB ma zapewnić dostęp do nowoczesnej kompleksowej wiedzy, a także wykorzystanie zasobów uczelni, w tym usług badawczych i konsultingowych w procesach biznesowych. Do dyspozycji przedsiębiorców będą bazy informacji rynkowej wskazujące tendencje rozwojowe globalnych rynków usług. Łączny budżet projektu wyniesie 68 mln zł. Zostanie on sfinansowany w 75 % z Regionalnego Programu Operacyjnego Województwa Zachodniopomorskiego (51 mln zł), pozostałe 25 proc. stanowić będzie wkład własny Uniwersytetu Szczecińskiego; szerzej: <http://www.wzieu.pl/?y=900&numer=320> (28.09.2010).

ładu. Wymaga to od władz samorządowych nie tylko stosowania adekwatnych do zmieniających się uwarunkowań i możliwości rozwoju metod zarządzania, ale przede wszystkim perspektywicznego myślenia. Odpowiednie przekształcenia struktury miast i gmin, zgodne z założeniami polityki zrównoważonego rozwoju, mogą bowiem w konsekwencji zaowocować „wypracowaniem” optimum lokalizacyjnego – zarówno w przypadku podmiotów poszukujących nowych miejsc lokalizacji dla swojej aktywności gospodarczej, jak też miejsc stałego zamieszkania oraz wypoczynku.

Literatura

- Domański R., *Gospodarka przestrzenna. Podstawy teoretyczne*, PWN, Warszawa 2007.
- Domański T., *Strategiczne planowanie rozwoju gospodarczego gminy*, Hamal Books, Warszawa 2000.
- Dziemianowicz W., *Kapitał zagraniczny a rozwój lokalny i regionalny w Polsce*, „Studia Regionalne i Lokalne” 1997.
- Godlewska-Majkowska H., *Przestrzenne zróżnicowanie gospodarki*, w: *Geografia ekonomiczna*, red. K. Kuciński, Oficyna a Wolters Kluwer business, Kraków 2009.
- Hryniewicz J., *Ogólne prawidłowości rozwoju gospodarczego Polski w przekroju terytorialnym*, „Samorząd Terytorialny” 1996, nr 7–8.
- Jarczewski W., *Pozyskiwanie inwestorów do gmin*, ABC a Wolters Kluwer business, Warszawa 2007.
- Kogut-Jaworska M., *Instrumenty interwencjonizmu lokalnego w stymulowaniu rozwoju gospodarczego*, CeDeWu, Warszawa 2008.
- Kop J., Kucharska M., Szkurlat E., *Geografia społeczno-ekonomiczna. Podręcznik*, PWN, Warszawa 2009.
- Małe i średnie przedsiębiorstwa w gospodarce regionu*, red. M. Strużycki, PWE, Warszawa 2004.
- Niedziółka M., *Przedsiębiorczość gminy a rozwój regionalny*, w: *Przedsiębiorczość a rozwój regionalny w Polsce*, red. K. Kuciński, Difin, Warszawa 2010.
- Słomińska B., *Gmina w procesach stymulowania przedsiębiorczości*, „Samorząd Terytorialny” 2007, nr 3.
- Szewczuk A., *Pragmatyczna misja samorządu terytorialnego w kształtowaniu rozwoju lokalnego*, w: *Społeczno-gospodarcze aspekty kreowania rozwoju lokalnego*, red. B. Filipiak, Fundacja na rzecz Uniwersytetu Szczecińskiego, Szczecin 2005.
- Sztando A., *Kryteria interwencjonizmu lokalnego na przykładzie wybranych gmin*, w: *Przedsiębiorczość i innowacyjność jako czynnik rozwoju regionalnego i lokalnego*, red. W. Kosiedowski, Włocławskie Towarzystwo Naukowe, Włocławek 2002.

- Sztando A., *Struktura programów lokalnej polityki gospodarczej małych gmin*, w: *Funkcjonowanie samorządu terytorialnego – doświadczenia i perspektywy*, t. 1, red. S. Dolata, Wydawnictwo Uniwersytetu Opolskiego, Opole 1998.
- Trojanek M., *Władza lokalna a efektywność inwestycji*, w: *Przedsiębiorczość w gminach. Stymulowanie inwestycji*, red. E. Wysocka, Zachodnie Centrum Organizacji, Warszawa–Poznań–Zielona Góra 1996.
- Wojciechowski E., *Zarządzanie w samorządzie terytorialnym*, Difin, Warszawa 2003.
- <http://pl.wikipedia.org>.
- <http://www.wzieu.pl>.

**THE ROLE OF MUNICIPAL GOVERNMENTS IN CREATING AREAS
OF ECONOMIC COOPERATION AND CONTEMPORARY FORMS
OF SPACE ORGANIZATION**

Summary

The article presents main purposes of municipal territorial units. It shows the action by which local authorities encourage investors to cooperate. As well as instruments used in creating an economic cooperation. Indicates factors that determine a location of various kinds of an economic activity in a specific area. It also portrays examples of contemporary forms of space organization.

Translated by Marta Szaja