

Elżbieta Sieńko-Awierianów

Klasyfikacja wód powierzchniowych oraz stref przywodnych na terenie gminy Ińsko dla celów programowania rozwoju turystyczno-rekreacyjnego regionu

Ekonomiczne Problemy Usług nr 79, 539-554

2011

Artykuł został opracowany do udostępnienia w internecie przez Muzeum Historii Polski w ramach prac podejmowanych na rzecz zapewnienia otwartego, powszechnego i trwałego dostępu do polskiego dorobku naukowego i kulturalnego. Artykuł jest umieszczony w kolekcji cyfrowej bazhum.muzhp.pl, gromadzącej zawartość polskich czasopism humanistycznych i społecznych.

Tekst jest udostępniony do wykorzystania w ramach dozwolonego użytku.

Elżbieta Sieńko-Awierianów

Uniwersytet Szczeciński

**KLASYFKACJA WÓD POWIERZCHNIOWYCH
ORAZ STREF PRZYWODNYCH NA TERENIE GMINY IŃSKO
DLA CELÓW PROGRAMOWANIA ROZWOJU
TURYSTYCZNO-REKREACYJNEGO REGIONU**

Wstęp

Województwo zachodniopomorskie charakteryzuje się występowaniem wielu obszarów o nieskażonym środowisku przyrodniczym. Gmina Ińsko, położona ok. 70 km od Szczecina, należy do najbardziej atrakcyjnych turystycznie gmin naszego województwa.

Zasadniczą część gminy Ińsko zajmuje Iński Park Krajobrazowy, położony w środkowej części województwa zachodniopomorskiego w mezoregionie Pojezierze Ińskie. Pojezierze to, o powierzchni 753 km² [Kondracki, 2000], obejmuje Ińską Morenę Czołową, Ińską Morenę Denną i Równinę Sandrową. Jest to teren o bardzo urozmaiconej rzeźbie. Występują tu znaczne wyniesienia terenowe, dochodzące do 180 m n.p.m. (średnio od 80 m n.p.m. do 120 m n.p.m.). Mezoregion ten nazywany jest także „Bieszczadami Ińskimi” bądź „Ińskimi Połoninami”. Największe jeziora to Woświn o powierzchni 809,7 ha i Ińskie o powierzchni 589,9 ha. Występują tu liczne jeziora rynnowo-wytopiskowe. Przepiękne walory krajobrazowe i najcenniejsze walory przyrodnicze wpłynęły na utworzenie Ińskiego Parku Krajobrazowego. Objął on tereny Pojezierza Ińskiego o powierzchni 17 763 ha, a łącznie z otuliną – 44 003 ha. Około 59%

powierzchni Ińskiego Parku Krajobrazowego, a wraz z otuliną 94 %, leży na obszarze gminy Ińsko [Jasnowski, Ćwikliński, 1977; Kokociński, Pawłowicz, 1987; Jasnowska, Janowski, 1983]. Jest on jednostką obszarową o skomplikowanej morfogenezie. Wyjątkowa różnorodność rzeźby terenu, będąca wynikiem wielokrotnych przeobrażeń w okresie czwartorzędu, pozwala zaliczyć ten teren do jednego z najciekawszych pod względem morfologicznym w Polsce.

Pojezierze Ińskie należy do stosunkowo słabo rozpoznanych pod względem przyrodniczym. Przeprowadzone przez M. Jasnowskiego i E. Ćwiklińskiego [1977] badania inwentaryzacyjne miały na celu wydzielenie granic obszaru objętego ochroną prawną, czyli Ińskiego Parku Krajobrazowego. Pozostałe doniesienia literaturowe dotyczą przeprowadzonych badań, głównie florystycznych. Są one jednak fragmentaryczne. Nie dokonano w nich oceny przydatności gminy Ińsko do celów turystyki i rekreacji.

Mimo unikatowych walorów przyrodniczo-krajobrazowych, cechuje ją niski poziom zagospodarowania turystycznego. Nie jest ono w pełni wystarczające zarówno w zakresie bazy noclegowo-gastronomicznej jak i pozostałych elementów infrastruktury turystycznej. Wszystkie składowe wpływające na wytworzony produkt turystyczny muszą sprostać wymaganiom współczesnych standardów i wymogów ruchu turystycznego [*Strategia rozwoju gminy...*, 2001]. W zatwierdzonej i przyjętej do realizacji *Strategii rozwoju gminy* za główne zadania uznano modernizację i budowę bazy noclegowo-gastronomicznej i towarzyszącej.

Na podstawie badań własnych w artykule dokonano podziału wód powierzchniowych oraz stref przywodnych w gminie Ińsko na grupy atrakcyjności rekreacyjno-wypoczynkowej, co z kolei pozwoliło na wyznaczenie kategorii terenów pod kątem wykorzystania ich do celów rekreacji, wypoczynku masowego i indywidualnego. Miało to na celu wyszukanie i ocenę miejsc najbardziej atrakcyjnych do przyszłego zagospodarowania turystycznego-rekreacyjnego dla potencjalnych inwestorów.

1. Materiał i metody badań

Dla realizacji celów przeanalizowano obszar Ińskiego Parku Krajobrazowego leżący na terenie gminy Ińsko. Ogólną charakterystykę badanego terenu

opracowano na podstawie analizy materiałów źródłowych. Do szczegółowej analizy wykorzystano następujące metody badawcze:

1. **Penetracja terenu gminy Ińsko** – badania terenowe przeprowadzono metodą marszrutową przez nanoszenie ważnych elementów na mapę, natomiast szczegóły notowano na arkuszu badań, które wykorzystywano w pracy kameralnej.

2. **Przegląd bazy turystyczno-rekreacyjnej** – przeprowadzono inwentaryzację istniejących ośrodków wypoczynkowych, obiektów sportowo-rekreacyjnych, oznakowanych szlaków turystycznych, ścieżek rowerowych oraz miejsc postojowych (parkingowych) i miejsc przeznaczonych do biwakowania. Przeprowadzono również ocenę dostępności turystycznej terenu gminy Ińsko i unikatowego charakteru krajobrazu. Miało to na celu wyszukanie i ocenę miejsc do przyszłego zagospodarowania i wykorzystania rekreacyjno-turystycznego oraz wykorzystania do celów edukacji ekologicznej w gminie Ińsko.

3. **Inwentaryzacja wartości przyrodniczych** – przeprowadzono inwentaryzację wartości przyrodniczych gminy Ińsko według zasad podanych przez K. Dubel [1990], zalecanych przez Ministerstwo Ochrony Środowiska, Zasobów Naturalnych i Leśnictwa.

4. **Metody kartograficzne** – prace terenowe i kameralne prowadzono z wykorzystaniem map i materiałów kartograficznych: map topograficznych, geologicznych, sozologicznych, batymetrycznych i gospodarczo-przeglądowych w różnych skalach.

2. Wyniki badań

Na Pojezierzu Ińskim tylko nad jeziorami Ińsko i Wisola koncentruje się ruch turystyczny. Pozostałe jeziora mają znacznie mniejszy potencjał do wykorzystania dla celów rekreacji bądź wypoczynku masowego. Polodowcowy charakter jezior Pojezierza Ińskiego powoduje, że mają one znaczne głębokości (głęбочki) oraz często występujące wypłyenia [Majdanowski, 1950; Filipiak, Sadowski, 1994; Jańczak, 1996]. Aktualnie najbardziej wykorzystywane do celów rekreacyjno-wypoczynkowych jest jezioro Ińsko. Zajmuje ono wraz z Odnogą Linowską powierzchnię 588,4 ha. Jedna duża wyspa i kilka bardzo małych zajmuje 22,3 ha [*Opis batymetryczny...*, 1960–1961; Filipiak, Sadowski, 1994]. Jezioro charakteryzuje się licznymi, głębokimi zatokami, ostrymi pół-

wypami i cyplami wchodzącymi w taflę wody, przesmykami, wypłyceńiami i stromo opadającymi głęboczkami. Bardzo charakterystyczna jest południowo-zachodnia część, zwana Odnogą Linowską, oddzielona wąskim przesmykiem i drogą od właściwego jeziora, znana również jako Małe Ińsko. Obecnie stanowi ona, wskutek wybudowania grobli, odrębne jezioro. Brzegi jeziora są piaszczysto-żwirowe, z miejscami występowania polodowcowych gładów narzutowych, z licznymi, naturalnymi plażami, w większości pokryte lasem liściastym, mieszanym i miejscami iglastym. W Ińsku znajduje się regulowany zastawą odpływ wody do jeziora Wisola. Jest on przez jednych uważany za początek rzeki Iny, a przez innych zwany jest Kanałem Ińskim. Z analizy batymetrycznej wynika, że jezioro ma trzy znaczne przegłębienia (płosa). Naprzeciw odpływu znajdują się dwa najgłębsze miejsca jeziora Ińsko: 41,7 m i 40,5 m. Następna głębina (35 m) znajduje się na północ od wyspy Sołtyski w rejonie kolonii Orzechowo. Prześroczystość wody ocenia się na od 6 m do 8 m [Filipiak, Sadowski, *Monitoring jezior...*, 1997].

Jeziora Ińsko i Wisola kwalifikowano według stworzonej tu kwantyfikacji do grupy I i klasy I.

Wody z jeziora Ińsko zasilają, przez przepusty w grobli, Odnogę Linowską i przez Inę (Kanał Iński), jezioro Wisola. Ścieki z miasta są doprowadzane kolektorem do oczyszczalni komunalnej, skąd po oczyszczeniu następuje ich zrzut do Kanału Ińskiego. Obecnie jezioro Ińsko nie jest odbiornikiem ścieków z punktowych źródeł zanieczyszczeń. Potencjalnym źródłem zanieczyszczeń mogą być dwa wyloty burzowe z obszaru miasta oraz wody dopływające z jezior Storkowskiego, Piesna i Zamczysko. Południową strefę brzegową przylegającą do Ińska umocniono kamiennymi płytami na odcinku około 400 m w celu zabezpieczenia przed erozją podwodną i falowaniem wód. W ten sposób utworzono promenadę. Brzegi, poza brzegiem południowym i południowo-wschodnim, o nachyleniu stoków do 10°, na ogół są suche i zgodnie z przyjętą typologią [Majdanowski, 1950] wysokie oraz niskie i płaskie. Można je uznać za stosunkowo strome, gdyż dalej dno jeziora przechodzi w poziom bardziej wyrównany i rzadko przekracza nachylenie 7°. Przeważa nachylenie od 5° do 0°. Maksymalną głębokość jezioro osiąga w dwóch lokalnych przegłębieniach południowych – około 40 m, a północnym – około 35 m. Linia brzegowa jest stosunkowo słabo rozwinięta. Ma ona współczynnik 3,19, co daje 50 m na hektar powierzchni lustra wody. Decyduje o tym głównie charakter brzegu połu-

dniowego i wschodniego, a więc tej części jeziora, która jest użytkowana w celach rekreacyjno-wypoczynkowych (promenada i plaże miejskie).

Na podstawie przeprowadzonej analizy cech morfometrycznych jeziora Ińsko stwierdzono, że sama rynna jeziorna, a właściwie rynny, nie stanowią żadnych przeszkód do uprawiania sportów wodnych. Na większej części piaszczysto-żwirowych brzegów jeziora rośnie las mieszany o wysokości dochodzącej do 25 m. Jednak z uwagi na powierzchnię jeziora stopień osłonięcia przed wiatrem jest nieduży i przy silnych wiatrach falowanie dochodzi do 70 cm [Filipiak, Sadowski, 1994]. Powoduje to intensywne procesy mieszania wody, zwłaszcza przy wiatrach wiejących z kierunku zachodniego, mniej z północno-zachodniego. Ińsko, tak jak inne jeziora rynnowe, ma bardzo urozmaicone dno. Przeciętna szerokość płycizn przybrzeżnych wynosi do 20 m, następnie dno jeziora załamuje się w jego głąb. Stromość brzegów w strefie wodnej powoduje, że szerokość strefy litoralu jest mała. Jest to główna strefa wykorzystywana do kąpieli. Nie ulega ona zarastaniu roślinnością wodną. Powoduje to, że dostępność przybrzeżnej strefy wodnej jeziora jest na ogół dobra. Te czynniki oraz słabo rozwinięta linia południowego i wschodniego brzegu to powody zlokalizowania w tym miejscu ogólnodostępnych kąpielisk. Średnia głębokość, wynosząca około 12 m, umożliwi nie tylko pływanie, ale także nurkowanie bez aparatu tlenowego lub z aparatem, uprawianie windsurfingu oraz żeglarstwa. Wielkość powierzchni jeziora sprzyja uprawianiu kajakarstwa i wioślarstwa. Głębokość strefy przybrzeżnej umożliwia także uprawianie piłki wodnej i skoków do wody. Mała szerokość strefy litoralu i duża głębokość jest powodem, że jezioro to jest mało zasobne w ryby.

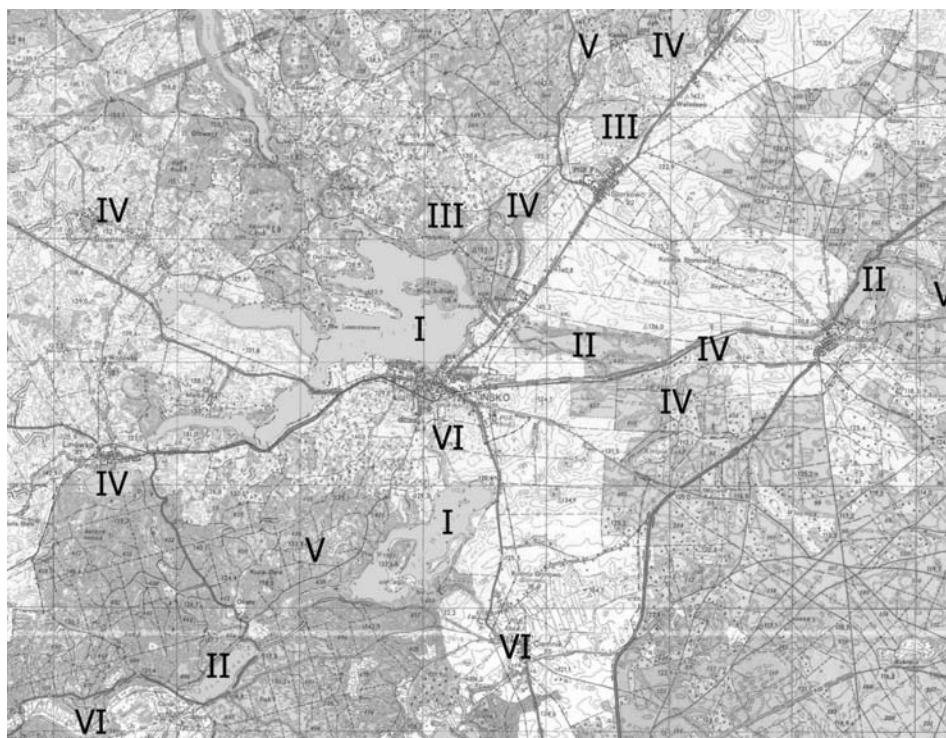
Z analizy batymetrycznej wynika, że jezioro Wisola ma 4 znaczne przełęczenia. Jego brzegi, poza brzegiem zachodnim i północnym, o nachyleniu stoków do 20° są na ogół suche i zgodnie z przyjętą typologią [Majdanowski, 1950] – wysokie oraz niskie i płaskie. Można je uznać za stosunkowo strome, gdyż dalej dno jeziora przechodzi w poziom bardziej wyrównany i rzadko przekracza nachylenie 8° . Przeważa nachylenie od 5° do 0° . Maksymalna głębokość jeziora wynosi 15,4 m. Linia brzegowa jest stosunkowo słabo rozwinięta. Ma ona współczynnik 2,54, co daje 55,9 m na hektar powierzchni lustra wody. Decyduje o tym głównie charakter brzegów południowego i północnego, a więc ta część jeziora, która głównie jest użytkowana w celach wypoczynkowo-rekreacyjnych. Na podstawie dokonanej analizy cech morfometrycznych i batymetrycznych jeziora Wisola stwierdzono, że sama rynna jeziorna, a właściwie

rynny, nie są żadnymi przeszkodami do uprawiania sportów wodnych. Stromość brzegów w strefie wodnej powoduje, że szerokość strefy litoralu jest mała. Jest to główna strefa wykorzystywana do kąpieli. Nie ulega ona zarastania roślinnością wodną, co powoduje, że dostępność do brzegów jeziora jest na ogół dobra. To oraz słabo rozwinięta linia południowego i wschodniego brzegu są powodem zlokalizowania w tym miejscu ogólnodostępnych miejsc do kąpieli. Średnia głębokość, wynosząca 5,9 m, umożliwia nie tylko pływanie, ale także nurkowanie z aparatem tlenowym lub bez aparatu, windsurfing oraz żeglarstwo. Wielkość powierzchni jeziora sprzyja uprawianiu kajakarstwa i wioślarstwa. Mała szerokość strefy litoralu i duża głębokość jest powodem, że jezioro to jest mało zasobne w ryby. Nie sprzyja to wędkowaniu. Istnieje możliwość odbywania atrakcyjnych wędrowek pieszych. Leśnemu zbieractwu amatorskiemu sprzyjają siedliska lasu iglastego i mieszanego. Jezioro Wisola odgrywa także rolę zbiornika retencyjnego rzeki Iny. Rzędne podpiętrzenia: min. 111,8 m n.p.m. i maks. 113,0 m n.p.m., dają wysokość piętrzenia 1,2 m i powierzchnię zalewu, bez powierzchni jeziora, wynoszącą 31,4 ha.

Z analizy batymetrycznej wynika, że jeziora grupy II, będące znacznie płytsze niż jeziora grupy I, poza jeziorami Studnica i Okole, nie nadają się do nurkowania. Ich brzegi w większości mają nachylenie stoków do 3°, jedynie jezioro Okole ma lokalnie nachylenia stoków nawet do 15°. Można uznać, że mają one dno wyrównane, a jego nachylenie rzadko przekracza 6°. Przeważa nachylenie od 5° do 0°. Tylko jezioro Okole ma trzy lokalne przegłębienia. Linia brzegowa jest stosunkowo słabo rozwinięta. Mają one współczynnik rozwoju linii brzegowej od około 1,0 do 1,8. Na podstawie dokonanej analizy cech morfometrycznych jezior grupy II stwierdzono, że można na nich uprawiać sporty wodne. Tylko lokalnie stromość brzegów powoduje, że szerokość strefy litoralu jest mała. Jeziora te charakteryzują się większym zarastaniem roślinnością wodną niż jeziora grupy I. Dostępność brzegów jezior jest zła. Te czynniki oraz słabo rozwinięta linia brzegowa są powodem małej liczby dostępnych kąpielisk. Możliwe jest nie tylko pływanie, ale także windsurfing i kajakarstwo. Większa szerokość strefy litoralu oraz mała głębokość to powody, że jeziora te są zasobne w ryby. Dobre warunki do hodowli ryb sprzyjają wędkowaniu. Linia brzegowa i wzgórza wysoczyzny moreny czołowej przylegające do tych jezior umożliwiają odbywanie wędrowek pieszych. Leśnemu zbieractwu amatorskiemu sprzyjają siedliska lasu iglastego i iglastego z domieszką brzozy omszonej *Betula pubescens*.

Plaże znajdujące się nad jeziorem Ińsko (plaża miejska) i w Linówku oraz nad jeziorem Wisola są ogólnodostępne z zapewnioną sezonową obsługą ruchu turystycznego. Pozostałe plaże są położone na terenach prywatnych lub mało dostępne ze względu na warunki przyrodnicze bądź kształt terenu.

Na podstawie analizy i oceny jakości elementów kształtujących atrakcyjność wód powierzchniowych w gminie Ińsko opracowano podział na sześć podstawowych grup atrakcyjności rekreacyjno-wypoczynkowej (pobytowej i beznoclegowej) – rysunek 1.



Rys. 1. Podział wód powierzchniowych na VI grup atrakcyjności rekreacyjno-wypoczynkowej

Źródło: opracowanie własne.

Grupa I. Zalicza się do niej jeziora najatrakcyjniejsze na potrzeby rekreacji i wypoczynku masowego. Są to jeziora: Ińsko (główny zbiornik wód po-

wierzchniowych) i Wisola (Stubnica, Wisola). Mają one powierzchnię powyżej 100 ha. Akweny te są predysponowane do uprawiania żeglarstwa, kajakowania, wioślarstwa, windsurfingu, nurkowania oraz organizowania ogólnodostępnych kąpielisk masowych. Jezioro Ińsko to typowe jezioro sielawowe, a Wisola – leszczowe. Jezioro Ińsko ma powierzchnię 486,6 ha i maksymalną głębokość 41,7 m, Odnoga Linowska odpowiednio 101,8 ha i 11,7 m, Wisola – 173,9 ha i 15,4 m [*Monitoring jezior...*, 1960–1961; Filipiak, Sadowski, 1994].

Grupa II. Są to jeziora zaliczane do atrakcyjnych na potrzeby rekreacji i wypoczynku masowego. Ich cechą jest ich powierzchnia mniejsza niż 100 ha. Są to jeziora: Okole (Okuny), Studnica i Długie (projektowany rezerwat wodny). Mają one powierzchnię 46,7 ha, 29,9 ha, 52,2 ha oraz głębokość 12,2 m, 7,6 m i 11,4 m [*Monitoring jezior...*, 1960–1961; Filipiak, Sadowski, 1994]. Są one płytsze od jezior grupy I. Projektowane są nad nimi rezerваты, a więc będzie poszerzona strefa obowiązywania ciszy i ograniczonej penetracji przez człowieka. Do tej grupy należą także zatoki Południowa i Długa jeziora Ińsko. Nadają się one do uprawiania windsurfingu, kajakowania, nurkowania, wędkowania oraz organizowania ogólnodostępnych kąpielisk masowych. Są mniej atrakcyjne do uprawiania wioślarstwa i żeglarstwa. Są to jeziora linowo-szczupakowe i sandaczowe.

Grupa III. Są to jeziora o średniej atrakcyjności na potrzeby rekreacji masowej i wypoczynku masowego. Decydującym elementem jest zarośnięta linia brzegowa, utrudniająca do niej dostęp, oraz większa niż w przypadku jezior grupy I i II strefa litoralu wraz z liczną roślinnością wodną. Jest to związane z głębokością jeziora i budową dna. Zalicza się do nich jeziora Storkowskie (Wierzchucice) i Zamczysko. Mają one powierzchnię 54,6 ha i 36,1 ha oraz głębokość 2,6 m i 2,8 m [*Monitoring jezior...*, 1960–1961; Filipiak, Sadowski, 1994]. Nie nadają się one do uprawiania żeglarstwa, windsurfingu, wioślarstwa, kajakowania oraz organizowania ogólnodostępnych kąpielisk masowych. Są znacznie atrakcyjniejsze do wędkowania niż jeziora grup I i II z uwagi na mniejsze głębokości oraz większą i bogatszą strefę litoralu, co wpływa na większe zarybienie. Jeziora te są zaliczane do linowo-szczupakowych.

Grupa IV. Są to jeziora o małej atrakcyjności na potrzeby rekreacji i wypoczynku. Zalicza się do niej jeziora: Linówko – 30,2 ha, Chojniczka, Piesna (Piesno) – 16,2 ha, Ścienne (Strażno) – 8,9 ha, Kiełpino Duże – 11,6 ha, i Małe – 5,6 ha [*Monitoring jezior...*, 1960–1961; Filipiak, Sadowski, 1994]. Ich cechą charakterystyczną jest utrudniony dostęp do linii brzegowej, długa strefa litora-

lu wraz z liczną roślinnością wodną oraz małe głębokości i lokalnie muliste dno z osadami bagiennymi. Są one znacznie atrakcyjniejsze do wędkowania niż jeziora grup I i II. Są to jeziora zaliczane do linowo-szczupakowych. Nie nadają się do organizowania ogólnodostępnych kąpielisk masowych.

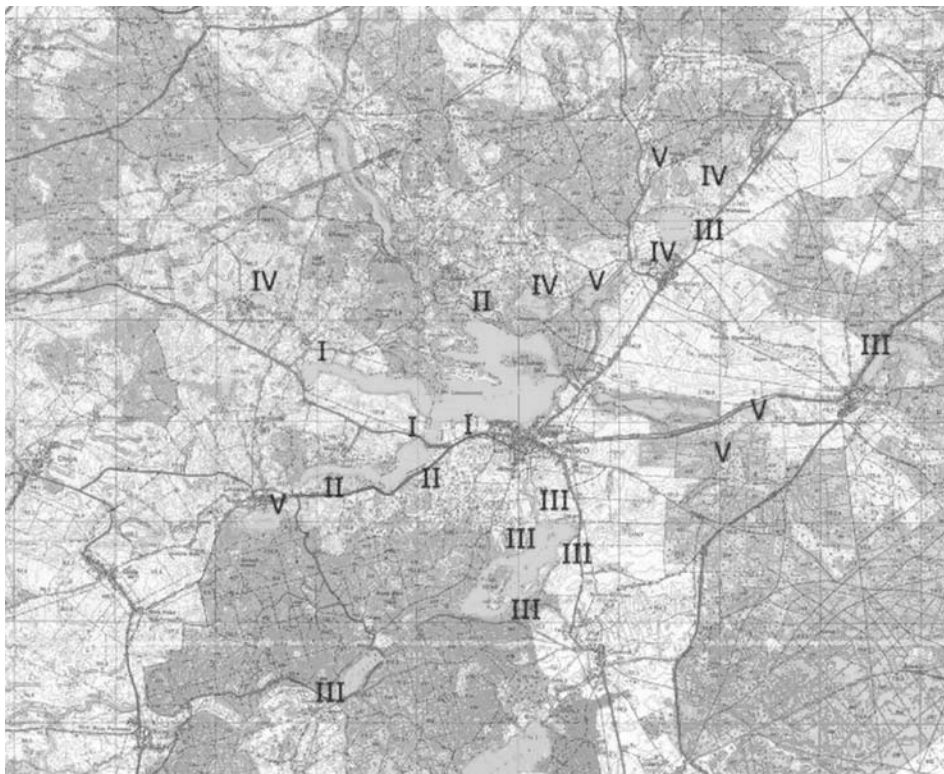
Grupa V. Zbiorniki wodne tej grupy są nieprzydatne, poza wędkowaniem, do rekreacji i turystyki. Zalicza się do nich jezioro Mielno oraz liczne oczka wodne znajdujące się w kompleksie leśnym na północ od drogi Kozy–Ciemnik oraz w kompleksie leśnym na wschód od drogi Storkowo–Węgorzyno. Są to wody linowe. Do tej grupy należą także wody powierzchniowe o areale od kilku do kilkunastu arów. Wykorzystywane są do hodowli ryb. Występują one w kompleksie leśnym pomiędzy rezerwatem „Głowacz” a zespołem przyrodniczo-krajobrazowym „Ostrowie” oraz w rejonie Wilkowych Bagien i Wierzchucic.

Grupa VI. Zalicza się do niej ciekami wodne, czyli rzekę Inę, Krępe i Krapiel. Są one nieprzydatne, wraz z innymi ciekami, do celów rekreacji.

Na terenie gminy Ińsko nie ma szlaków kajakowych. Na terenie Ińskiego Parku Krajobrazowego i w jego otulinie szlaki kajakowe są związane z rzekami znajdującymi się w granicach otuliny parku, czyli Ukleją (ok. 35 km – rozpoczyna się na jeziorze Woświn, jest trudny ze względu na liczne bystrza w dolnym biegu rzeki), Brzeźnicką Węgorzą (ok. 20 km, szlak łącznikowy między Regą a Drawą, łatwy, prowadzący przez dziewięć jezior) i Pęczinką (ok. 22 km, szlak trudny ze względu na zmiany poziomu wody, rozpoczynający się od jeziora Szadzko) [Wrześniowski, Sperski, 1971]. Szlaki te są bardzo malownicze. Ich wadą jest duża uciążliwość w górnych odcinkach małych rzek, czyli niskie stany wód powodujące powstawanie mielizn, liczne przeszkody, lokalny brak drożności przepływu kajakami, zarośla i mała przepustowość. Ciekami te nie nadają się do tworzenia kąpielisk ani do innego przeznaczenia, związanego z realizacją rekreacji masowej. Istniejący stan urządzeń hydrotechnicznych jest bardzo zły. Do spływów kajakowych nadaje się odcinek Iny od miejscowości Recz, a więc poza granicami parku. Szlak prowadzi do Szczecina. Jego długość wynosi 98 km.

Przedstawiony podział wód powierzchniowych na sześć grup pod kątem atrakcyjności rekreacyjno-wypoczynkowej pobytowej bądź beznoclegowej był podstawą do opracowania zasad wykorzystania ich walorów, wyrażających się ogólnym ustaleniem charakteru zagospodarowania przestrzennego stref przywodnych i wodnych. Na podstawie przeprowadzonych badań i dokonanej oceny

pod względem możliwości zagospodarowania przestrzennego stref przywodnych, wody powierzchniowe podzielono na pięć klas (rys. 2).



Rys. 2. Podział wód powierzchniowych według klas pod względem możliwości zagospodarowania przestrzennego stref

Źródło: opracowanie własne.

Klasa I. Zalicza się do niej jeziora o wielkiej i dużej atrakcyjności zagospodarowania przestrzennego stref przywodnych. Na podstawie kompleksowego zagospodarowania przestrzennego, uwzględniającego również funkcje ochronne Ińskiego Parku Krajobrazowego, można stwierdzić, że powinny tu być tylko wydzielone plaże ogólnodostępne, pola namiotowe, obiekty wypoczynkowe o wysokim standardzie i wydzielone przystanie wodne. Nie zaleca

się realizacji obiektów kubaturowych noclegowych. Do tej klasy zalicza się jeziora: Ińsko, Odnoga Linowska i Wisola.

Klasa II. Zalicza się do niej jeziora o średniej i małej atrakcyjności zagospodarowania przestrzennego stref przywodnych i wodnych. Budowa linii przybrzeżnej i brzegowej oraz strefy wodnej wskazuje na predyspozycje do ekstensywnego wykorzystania walorów do celów rekreacji indywidualnej i masowej wykorzystującej wyłącznie proste i małe kubaturowo obiekty i urządzenia wypoczynkowe. Do tej klasy zalicza się jeziora: Okole, Storkowskie, Studnica i Ścienne.

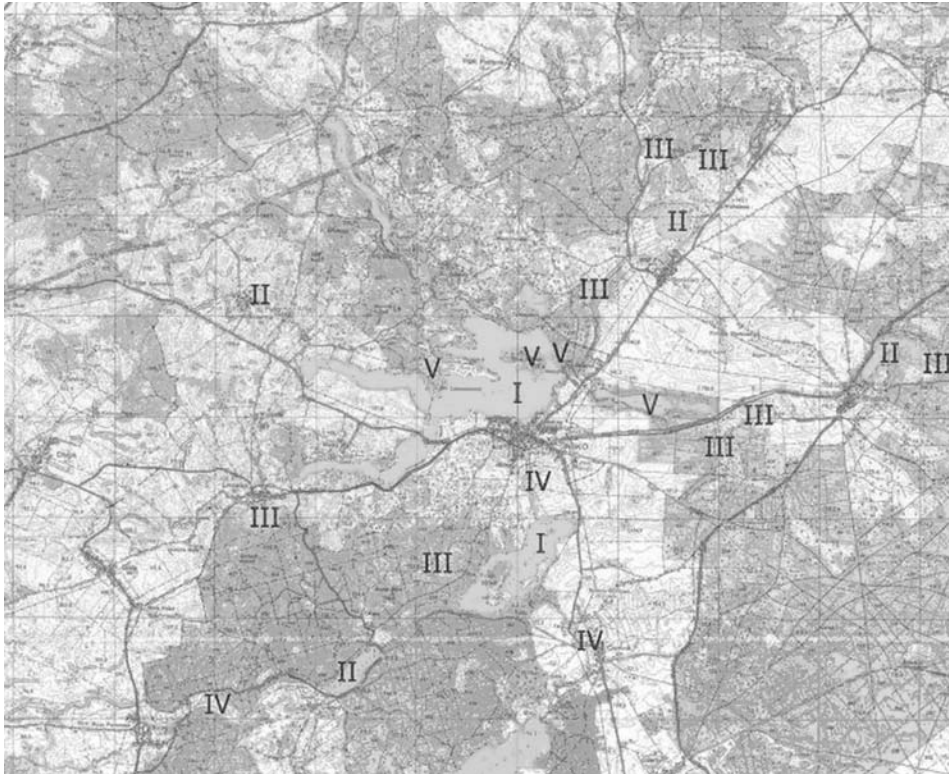
Klasa III. Zalicza się do niej zbiorniki wód powierzchniowych o wątpliwej bądź żadnej atrakcyjności zagospodarowania przestrzennego stref przywodnych. Budowa linii przybrzeżnej i brzegowej oraz strefy wodnej ma bardzo słabe predyspozycje nawet do ekstensywnego wykorzystania walorów do celów rekreacji indywidualnej wyznaczającej proste i małe kubaturowo obiekty oraz urządzenia wypoczynkowe. Do tej klasy zalicza się jeziora: Chojniczka, Kiełpno Małe i Duże, Linówko, Piesna oraz zbiorniki wodne grupy V.

Klasa IV. Zalicza się do niej ciekі wodne. Można zagospodarować strefę przybrzeżną. Możliwa jest realizacja obiektów kubaturowych bez zapewnienia rekreacji masowej wykorzystującej wody powierzchniowe.

Klasa V. Zalicza się do niej zbiorniki wód powierzchniowych będące projektowanymi rezerwatami wodnymi, przewidywanymi do wyłączenia w całości z eksploatacji rekreacyjnej – Jezioro Długie. Należą tu także strefy przybrzegowe, przywodne i wodne jeziora Ińsko, które są objęte ochroną prawną, czyli rezerwat „Kamienna Buczyna” i „Wyspa Sołtycki” oraz zespół przyrodniczo-krajobrazowy „Ostrowie”.

Waloryzacja, kwalifikacja oraz zagospodarowanie stref wodnych, przybrzegowych i przywodnych do celów przestrzennego zagospodarowania rekreacyjnego wymagała oceny ich przydatności w pasie o szerokości około 600 m. Pod tym kątem oceniono jeziora zaliczone do klas I i II. Potraktowano je jako wody powierzchniowe nadające się do rozwoju funkcji masowej rekreacji pobytowej. W wyniku przeprowadzonej analizy przyjęto, że do zagospodarowania powinny być wykorzystane gleby V i VI klasy bonitacyjnej. Przyjęto także kryteria eliminujące zagospodarowanie terenu na potrzeby masowej rekreacji pobytowej, czyli objęte ochroną prawną (istniejące i projektowane rezerваты, zespoły przyrodniczo-krajobrazowe, użytki ekologiczne), lasów glebo- oraz wodochronnych, znajdujące się w strefie uciążliwości tras komunikacyjnych

i potencjalnego oddziaływania działalności przemysłowej. Na podstawie przeprowadzonych badań oraz dokonanej analizy określono pięć kategorii terenów w gminie Ińsko pod kątem wykorzystania do celów rekreacji, wypoczynku masowego i indywidualnego (rys. 3).



Rys. 3. Kategorie terenów pod kątem wykorzystania do celów rekreacji i wypoczynku
Źródło: opracowanie własne.

Kategoria I. Tereny najatrakcyjniejsze, niezalesione, nadające się do lokalizowania obiektów pobytowej rekreacji oraz wypoczynku masowego i indywidualnego, położone przy płaskich brzegach jeziora o ekspozycji południowej. Są one związane z jeziorem Ińsko. W rejonie miejscowości Ścienne są one położone nad Zatoką Długą, a w rejonie Ińska nad Zatoką Południową, będącą

w zasadzie odrębnym akwenem, zarówno od strony północnej, jak i południowej.

Kategoria II. Tereny o dużej atrakcyjności, zalesione, położone w części północnej jeziora Ińsko, w rejonie Orzechowa oraz nad brzegiem wschodnim i południowym Odnogi Linowskiej. Z uwagi na silne zadrzewienia w bezpośredniej strefie przybrzegowej, czyli rosnący ols *Carici elongatae Alnetum*, wielkość plaż ogólnodostępnych jest ograniczona. Tereny związane z istniejącą ogólnodostępną plażą miejską są obecnie bardzo nasycone zagospodarowaniem przestrzennym. Jest ono związane z realizacją wypoczynkowych obiektów kubańskich oraz bliskością terenów zurbanizowanych samego Ińska. Z tego powodu ich dalszy rozwój przestrzenny jest niewskazany. Może on następować na drodze wykorzystywania istniejących, niezabudowanych, terenów Ińska, bez ingerencji w istniejącą strukturę leśną bądź wyłącznie w kierunku wschodnim i południowo-wschodnim.

Kategoria III. Tereny atrakcyjne, niezalesione, nadające się do lokalizowania obiektów pobytowej rekreacji ogólnej o małym nasyceniu i indywidualnej, położone przy lekko wyniesionym północno-zachodnim, północnym oraz wyniesionym na około 5 m, także niezalesionym północno-wschodnim brzegu jeziora Wisola. Dotyczy to także zachodniego brzegu jeziora Studnica. Z uwagi na silne zadrzewienia w bezpośredniej strefie przybrzegowej, czyli rosnący ols *Carici elongatae Alnetum*, ograniczona jest wielkość plaż ogólnodostępnych. Wycinka roślinności olsowej może spowodować utratę funkcji glebochronnych, prowadząc do degradacji roślinności ruderalnej. Do tej kategorii zalicza się tereny zalesione związane z istniejącą zabudową wypoczynkową w południowej części jezior Wisola i Okole oraz wschodni brzeg Jeziora Stokowskiego, a także zachodni i północno-zachodni brzeg jeziora Studnica. Lokalizacja obiektów pobytowej rekreacji o małym nasyceniu jest możliwa poza strefą zadrzewień boru mieszanego.

Kategoria IV. Tereny o średniej i małej atrakcyjności dla lokalizowania obiektów pobytowej rekreacji masowej oraz indywidualnej związane z terenami przybrzegowymi wód powierzchniowych, bez zaplecza leśnego nad południowym brzegiem jezior Storkowskiego i Chojniczka, północnym brzegiem jezior Zamczysko i Ścienne.

Kategoria V. Tereny o małej oraz bardzo małej bądź wyłącznie indywidualnie dużej i średniej atrakcyjności. Mają one predyspozycje jedynie do zagospodarowania ekstensywnego. Mogą być wykorzystane do lokalizowania poje-

dynczych, małokubaturowych obiektów wypoczynkowo-pobytowych. Dotyczy to w całości jeziora Linówko oraz pozostałych brzegów jezior i jezior niezaliczonych do kategorii I–IV.

Zakończenie

Na podstawie przeprowadzonych badań własnych oraz analiz materiałów źródłowych można sformułować następujące wnioski:

1. Największym bogactwem badanego terenu gminy Ińsko jest czyste środowisko przyrodnicze, o niewielkich przekształceniach antropogenicznych. Brak dużych zakładów przemysłowych powoduje, że powietrze jest niezanieczyszczone, a wody jezior znajdujących się na terenie gminy są czyste. Większość z nich zalicza się do I i II klasy czystości.

2. Walory środowiska przyrodniczego wskazują na dużą przydatność terenów gminy Ińsko oraz Pojezierza Ińskiego na potrzeby turystyki, rekreacji i wypoczynku. Warunkiem ograniczającym jest istniejąca chłonność terenów, wynikająca ze specyficznych uwarunkowań przyrodniczych, w tym ze znacznych obszarów objętych ochroną prawną. Wymusza ona opracowanie kierunków właściwego zaprojektowania przestrzennego i technicznego bazy oraz urządzeń służących do realizacji tych celów.

3. Przedstawiony podział jezior w gminie Ińsko na podstawie oceny jakości elementów kształtujących atrakcyjność wód powierzchniowych pozwala dobrze zakwalifikować jezioro do danej grupy, klasy bądź kategorii i tym samym ocenić jego przydatność do rekreacji i wypoczynku oraz określić potencjalny kierunek rozwoju bazy turystyczno-wypoczynko-rekreacyjnej.

4. Podstawą rozwoju walorów turystycznych, rekreacyjnych i wypoczynkowych jest programowanie zamierzeń organizacyjno-gospodarczych. Wynikają one z dobrego stanu środowiska. Koniecznością jest opracowanie strategii rozwoju turystyki Związku Gmin Ińskiego Parku Krajobrazowego.

Literatura

Dubel K., *Zasady sporządzania powszechnej inwentaryzacji przyrodniczej dla gmin*, WSP, Opole 1990.

- Filipiak J., Sadowski J., *Jeziora szczecińskie*. Wydawnictwo Akademii Rolniczej w Szczecinie, Szczecin 1994.
- Jańczak J., *Atlas jezior Polski*, t. I, Instytut Meteorologii i Gospodarki Wodnej, Warszawa 1996.
- Jasnowska J., Jasnowski M., *Pojezierze Zachodniopomorskie*, PWN, Warszawa 1983.
- Jasnowski M., Ćwikliński E., *Iński Park Krajobrazowy. Dokumentacja podstawowa*, Urząd Wojewódzki w Szczecinie, Szczecin 1977.
- Kokociński J., Pawłowicz S., *Iński Park Krajobrazowy*, Centralny Ośrodek Informacji Turystycznej, Szczecin 1987.
- Kondracki J., *Geografia regionalna Polski*, Wydawnictwo Naukowe PWN, Warszawa 2000.
- Majdanowski S., *Zagadnienia rynien jeziornych na Niżu Europejskim*, „Badania Fizjograficzne nad Polską Zachodnią” 1950, nr 2, z. 1.
- Monitoring jezior Ińsko i Odnoga Linowska*, praca wykonana na zlecenie Wojewódzkiego Inspektoratu Ochrony Środowiska w Szczecinie, Akademia Rolnicza w Szczecinie, Szczecin 1997.
- Opis batymetryczny jezior Pojezierza Ińskiego*, Instytut Rybactwa Śródlądowego, Olsztyn 1960–1961.
- Strategia rozwoju gminy Ińsko*, Ośrodek Doradztwa Rolniczego w Barzkowicach, Barzkowice 2001.
- Wrześniowski Z., Sperski M., *Kajakiem po wodach Pomorza Zachodniego*, SiT, Warszawa 1971.

DIE KLASSIFIZIRUNG DES OBERFLÄCHLICHEN GEWÄSSER UND DER UFERZONNEN AUF DEM GEMAINDE IN IŃSKO FÜR DIE PROGRAMMIERUNG DER ERHOLUNG UND DER TOURISMUS

Zusammenfassung

Für unsere Wojewodschaft ist charakteristisch die unversmutzige Umwelt mit vielen schönen Naturschutzgebieten. Die Gemeinschaft Insko, die 70 Kilometer von Stettin liegt, gehört zu am attraktivsten Gemeinschaften unserer Wojewodschaft.

Trotz der schönen Landschaften und vielen Naturschutzgebieten ist sie für die Tourismus nicht vorbereitet. Es gibt dort zu wenig Übernachtungstätte vor allem mit der Verpflegung. Es gibt auch zu wenig Stätte, wo man leckere und gesunde Speisen

essen kann. Die touristischen Basis sind nicht genug eingerichtet. Man soll europäische Standards erreichen um die Touristen anzuziehen.

In der Zukunft will diese Gemeinschaft neue Basis für Übernachtungen und gesunde Ernährung einrichten.

In meiner Arbeit nach den Untersuchungen habe ich die Gebiete in Insko in Gruppen geteilt, die für die Tourismus und die Erholung attraktiv sind. Ich zeige die Stätte, die an erster Stelle bewirtschaften sollen, weil sie für die Erholung sehr günstig sind. Dort gibt es schöne Landschaften und reine Natur. Ich zeige die Gebiete, die vor allem von Investoren bewirtschaften sollen.

Übersetzt von Danuta Mróz