

# Dawid Milewski

---

## Dostępność transportowa województwa zachodniopomorskiego dla ruchu turystycznego

---

Ekonomiczne Problemy Usług nr 83, 415-425

---

2012

Artykuł został opracowany do udostępnienia w internecie przez Muzeum Historii Polski w ramach prac podejmowanych na rzecz zapewnienia otwartego, powszechnego i trwałego dostępu do polskiego dorobku naukowego i kulturalnego. Artykuł jest umieszczony w kolekcji cyfrowej [bazhum.muzhp.pl](http://bazhum.muzhp.pl), gromadzącej zawartość polskich czasopism humanistycznych i społecznych.

Tekst jest udostępniony do wykorzystania w ramach  
dozwolonego użytku.

DAWID MILEWSKI

Uniwersytet Szczeciński

## DOSTĘPNOŚĆ TRANSPORTOWA WOJEWÓDZTWA ZACHODNIOPOMORSKIEGO DLA RUCHU TURYSTYCZNEGO

### Wprowadzenie

Jednym z ważniejszych czynników rozwoju ruchu turystycznego w regionach recepcyjnych jest ich dostępność transportowa<sup>1</sup>. Podstawowe funkcje transportu w turystyce obejmują zapewnienie dostępu do destynacji turystycznych oraz przemieszczania się w ich obrębie. Współcześnie transport może stanowić także główny element podróży turystycznej, w przypadku gdy staje się samodzielną atrakcją turystyczną.

Celem głównym niniejszego opracowania jest ocena dostępności transportowej województwa zachodniopomorskiego z punktu widzenia potrzeb ruchu turystycznego. Celem dodatkowym jest ocena ważności czynników wpływają-

---

<sup>1</sup> Dostępność transportowa w literaturze przedmiotu określana jest jako jeden z czynników wpływających na rozwój ruchu turystycznego i atrakcyjność turystyczną regionu. Szerzej na temat dostępności transportowej i roli transportu w obsłudze ruchu turystycznego m.in. w: T. Komornicki, P. Śleszyński, P. Rosik, W. Pomianowski, *Dostępność przestrzenna jako przesłanka kształtowania polskiej polityki transportowej*, Biuletyn, Zeszyt 241, PAN Komitet Przestrzennego Zagospodarowania Kraju, Warszawa 2010, s. 16–34; *Gospodarka turystyczna*, red. A. Panasiuk, Wyd. Naukowe PWN, Warszawa 2008, s. 70–108; *Obsługa ruchu turystycznego*, red. B. Meyer, Wyd. Naukowe PWN, Warszawa 2006, s. 120–130; *Turystyka*, red. W. Kurek, Wyd. Naukowe PWN, Warszawa 2008, s. 164–176; A. Konieczna-Domańska, *Biura podróży na rynku turystycznym*, Wyd. Naukowe PWN, Warszawa 2008, s. 57–61; *Transport jako składnik produktu turystycznego*, red. M. Turek, Europejska Szkoła Hotelarstwa, Turystyki i Przedsiębiorczości, Szkoła Wyższa w Sopocie, Sopot 2009, s. 27–40.

cych na wybór danego środka transportu przez turystów (takich jak np. koszt podróży, czas podróży, bezpieczeństwo podróży, komfort podróży, punktualność, możliwość zabrania większej ilości bagażu)<sup>2</sup>, a także ocena warunków podróży w przypadku osób podróżujących własnym samochodem (np. oznakowanie dróg, dostępność stacji paliwowych, miejsc parkingowych, restauracji przy drogach, występowanie korków drogowych, złych warunków pogodowych). Realizacja wymienionych celów badawczych została dokonana na podstawie wyników przeprowadzonych badań ankietowych.

Wyniki te mogą być istotnym elementem, który będą mogły wykorzystać władze regionalne w zakresie planów rozwoju i bieżących decyzji w odniesieniu do przewozów turystycznych i funkcjonowania całego systemu transportowego w regionie. Jest to o tyle ważne, że – zgodnie ze strategią rozwoju województwa zachodniopomorskiego – rozwój turystyki jest jednym z głównych celów mających poprawić konkurencyjność regionu.

## **1. Ocena dostępności transportowej województwa zachodniopomorskiego z punktu widzenia ruchu turystycznego – wyniki badań**

Badania ankietowe zostały przeprowadzone w województwie zachodniopomorskim w oparciu o standaryzowany kwestionariusz na reprezentatywnej próbie 500 turystów w sierpniu 2011 roku. Badania były realizowane w ramach grantu badawczego finansowanego przez Ministerstwo Nauki i Szkolnictwa Wyższego<sup>3</sup>.

W grupie badanych turystów przeważały kobiety (52%) oraz osoby w wieku 26–40 lat (39%) i 41–60 lat (29%). Najwięcej respondentów przyjechało z województwa wielkopolskiego (20%), dolnośląskiego (14%) i z pozo-

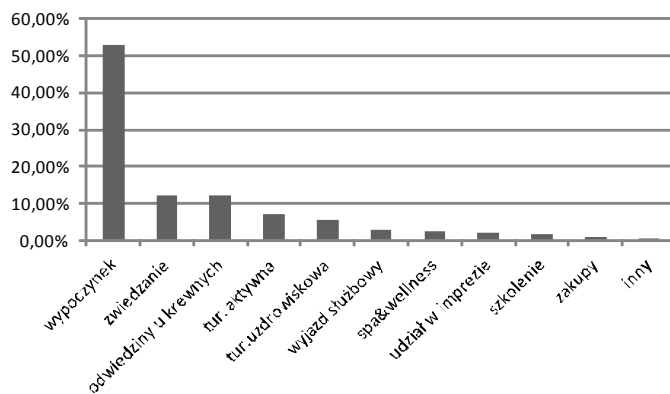
---

<sup>2</sup> Czynniki te w literaturze przedmiotu określane są jako postulaty przewozowe obejmujące ogół warunków i sposobów, jakim powinna odpowiadać realizacja usług transportowych. Szerzej na temat postulatów przewozowych m.in. w: *Transport miejski, Ekonomika i organizacja*, red. O. Wyszomirski, Wyd. Uniwersytetu Gdańskiego, Gdańsk 2010, s. 66; *Transport, Problemy transportu w rozszerzonej UE*, Wyd. Naukowe PWN, Warszawa 2010, s. 34–35; A. Koźlak, *Ekonomika transportu, Teoria i praktyka gospodarcza*, Wyd. Uniwersytetu Gdańskiego, Gdańsk 2008, s. 105–113; D. Rucińska, *Marketingowe kształtowanie rynku usług transportowych*, Wyd. Uniwersytetu Gdańskiego, Gdańsk 2001, s. 126.

<sup>3</sup> Projekt badawczy własny nr N N114 242638, temat: *Koncepcja funkcjonowania systemu transportowego w regionie turystycznym*, 2010–2012. Projekt obecnie finansowany jest przez Narodowe Centrum Nauki.

stałych rejonów województwa zachodniopomorskiego (13%). W miastach liczących 101–500 tys. mieszkańców zamieszkiwało 27% ankietowanych turystów, a po 18% stanowiły osoby z miast do 20 tys. i powyżej 500 tys. mieszkańców. Wśród badanych przeważali pracownicy umysłowi (32%), a dalej: uczniowie/studenci (17%), pracownicy fizyczni (15%), przedsiębiorcy i emeryci/renciści (po 12%). Jeśli chodzi o wykształcenie respondentów, to 45% z nich stanowiły osoby z wykształceniem średnim, a 43% – z wyższym. Najwięcej respondentów reprezentowało gospodarstwa domowe 3- i 4-osobowe (po 29%) oraz 2-osobowe (24%). W odniesieniu do pytania o dochody netto swojego gospodarstwa domowego 28% respondentów deklarowało ich wysokość w przedziale 3001–5000 zł, 21% – powyżej 5000 zł, 19% – 2501–3000 zł, a 15% – 2001–2500 zł.

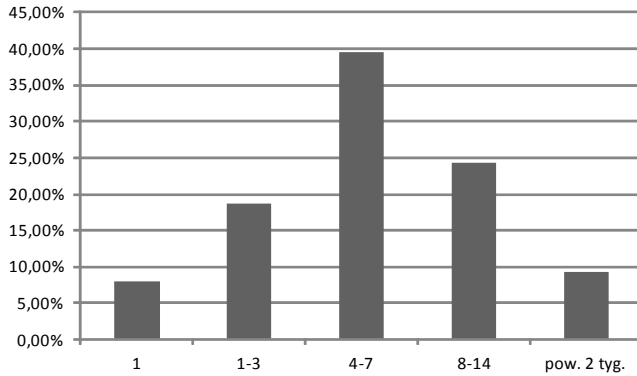
Wśród celów przyjazdu przeważał wypoczynek (53%), a w dalszej kolejności wymieniano zwiedzanie i odwiedziny u krewnych lub znajomych (po 12%), turystykę aktywną (7%) i turystykę uzdrowiskową (6%). Cele przyjazdów badanych turystów przedstawiono na rysunku 1.



Rys. 1. Cele przyjazdów badanych turystów

Źródło: opracowanie własne na podstawie badań ankietowych.

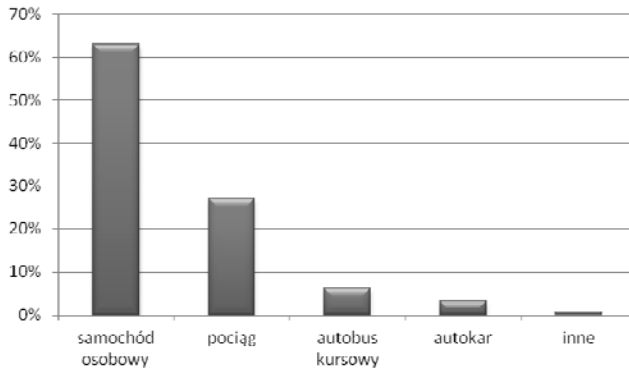
Najczęściej respondenci przyjeżdżali na 4–7 dni (40%), a pozostali na 8–14 dni (24%) oraz 1–3 dni (19%). Dane dotyczące długości pobytu zaprezentowano na rysunku 2.



Rys. 2. Długość pobytu badanych turystów

Źródło: opracowanie własne na podstawie badań ankietowych.

Zdecydowana większość respondentów przyjechała samochodem osobowym (63%), natomiast 27% skorzystało z pociągu, a ponad 9% z autobusu kursowego bądź turystycznego. Wyniki badań dotyczące wykorzystywanych środków transportu przedstawiono na rysunku 3.

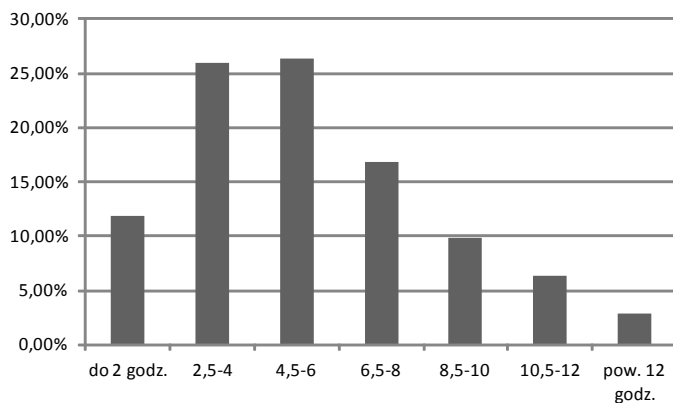


Rys. 3. Środek transportu

Źródło: opracowanie własne na podstawie badań ankietowych.

Kolejne pytanie w przeprowadzonym badaniu dotyczyło czasu podróży (rysunek 4). Ponad 52% turystów określiło czas podróży z miejsca swojego

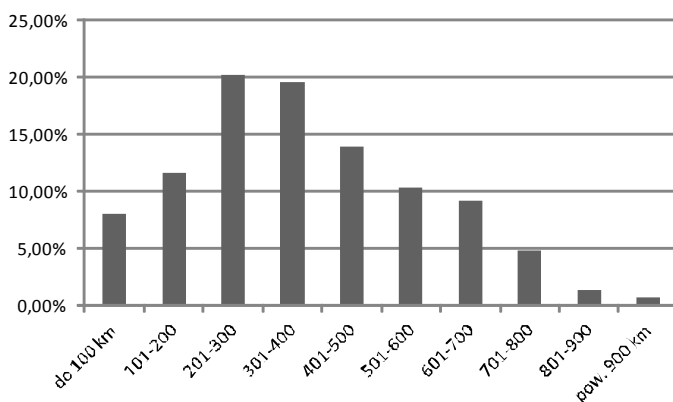
zamieszkania do miejscowości docelowej w województwie zachodniopomorskim w granicach 2–6 godzin. W przypadku 17% badanych czas ten wynosił 6,5–8 godzin, a dla 12% – do 2 godzin.



Rys. 4. Czas podróży

Źródło: opracowanie własne na podstawie badań ankietowych.

Ważnym elementem związanym z badaniem dostępności transportowej regionu turystycznego jest również odległość między miejscem zamieszkania turystów a miejscowością docelową (rysunek 5).

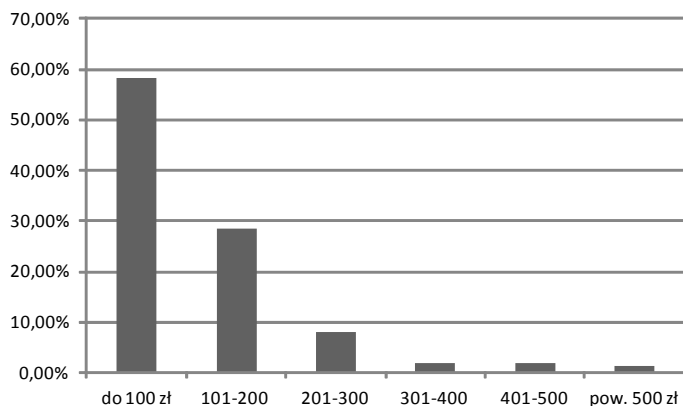


Rys. 5. Odległość między miejscem zamieszkania a miejscowością docelową

Źródło: opracowanie własne na podstawie badań ankietowych.

Z przeprowadzonych badań wynika, że w przypadku 40% respondentów odległość ta wynosiła 201–400 km, 24% badanych musiało pokonać odległość 401–600 km, 20% – do 200 km, a 16% – powyżej 600 km.

Ankietowani turyści określali również szacunkowy koszt podróży (łącznie w jedną stronę na osobę). Wyniki przedstawiono na rysunku 6.



Rys. 6. Koszt dojazdu (łącznie w jedną stronę na osobę)

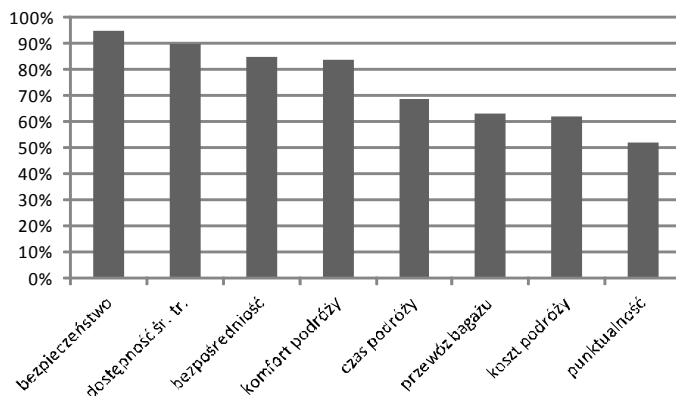
Źródło: opracowanie własne na podstawie badań ankietowych.

Zdecydowana większość respondentów oszacowała koszt dojazdu z miejsca zamieszkania do miejscowości docelowej do 100 zł na osobę. W przypadku 29% ankietowanych koszt ten wyniósł 101–200 zł, a dla 13% – ponad 200 zł.

Kolejne zagadnienie dotyczyło oceny ważności poszczególnych postulatów przewozowych (rysunek 7). Koszt podróży był ważny bądź bardzo ważny dla 62% respondentów, czas podróży – dla 69%, bezpieczeństwo podróży – dla 95%, bezpośredniość połączenia – dla 85%, komfort podróży – dla 84%, punktualność środka transportu – dla 52%, dostępność środka transportu – dla 90%, a możliwość zabrania większej liczby bagażu – dla 63% badanych.

Respondenci określali również rodzaje środków transportu, z jakich korzystali, przemieszczając się po województwie zachodniopomorskim. Z przeprowadzonych badań wynika, że 58% badanych korzystało z własnego samochodu osobowego, 9% – z autobusów kursowych, 19% – z komunikacji miejskiej, 6% – z busów, 8% – z pociągu, 13% – z roweru, natomiast 5% turystów w ogóle

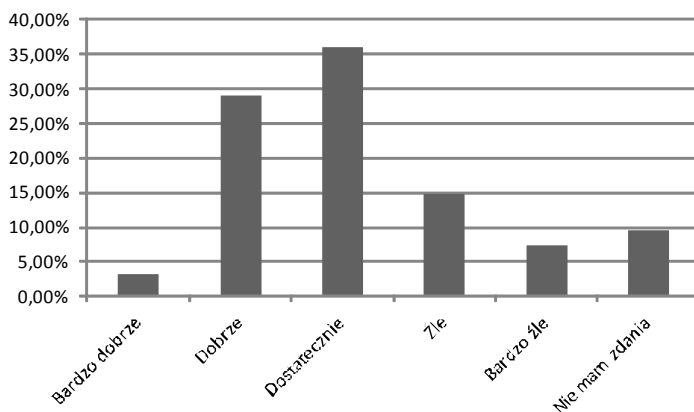
nie przemieszczało się po obszarze województwa z wykorzystaniem jakiegokolwiek środka transportu.



Rys. 7. Ocena ważności postulatów przewozowych

Źródło: opracowanie własne na podstawie badań ankietowych.

Na rysunku 8 zaprezentowano z kolei wyniki oceny jakości dróg w województwie zachodniopomorskim.



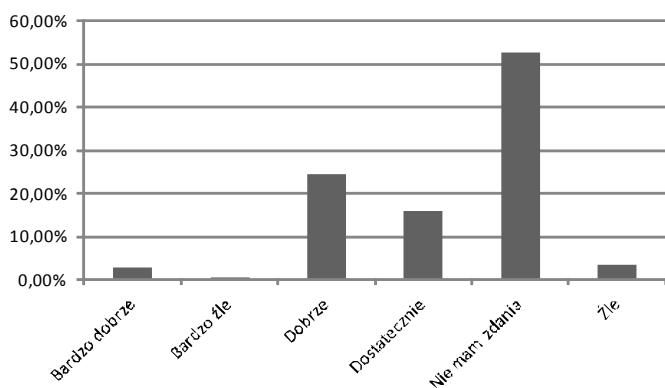
Rys. 8. Ocena jakości dróg w województwie zachodniopomorskim

Źródło: opracowanie własne na podstawie badań ankietowych.



Ankietowani turyści najczęściej oceniali jakość dróg w województwie zachodniopomorskim na poziomie dostatecznym bądź dobrym – odpowiednio 36% i 29%. Z kolei 22% respondentów określiło jakość dróg jako złą bądź bardzo złą.

Badani turyści oceniali również funkcjonowanie transportu publicznego w województwie zachodniopomorskim (rysunek 9). Zdaniem 24% respondentów transport publiczny funkcjonuje dobrze bądź bardzo dobrze, według 16% – dostatecznie, a zdaniem jedynie 4% – źle bądź bardzo źle.



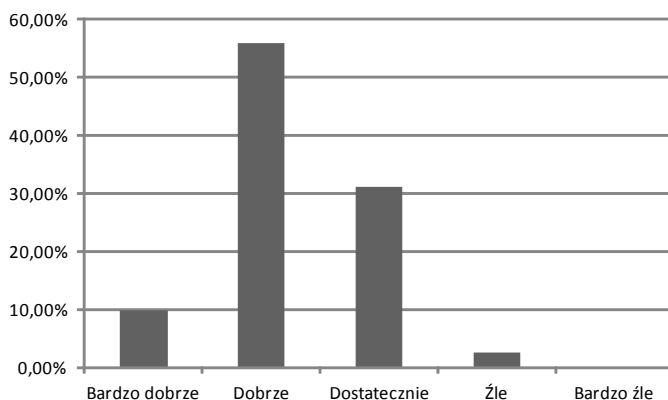
Rys. 9. Ocena ważności postulatów przewozowych

Źródło: opracowanie własne na podstawie badań ankietowych.

W regionie turystycznym niektóre środki transportu mogą stanowić również samodzielną atrakcję turystyczną. W województwie zachodniopomorskim turyści także mają możliwość skorzystania z tego rodzaju oferty. Spośród badanych osób 39% korzystało z takich usług, 23% korzystało z oferty statków turystycznych, a około 10% – z różnego rodzaju sprzętu pływającego.

Ogólną ocenę dostępności transportowej województwa zachodniopomorskiego zaprezentowano na rysunku 10.

Z przeprowadzonych badań wynika, że zdaniem większości turystów województwo zachodniopomorskie ma dobrą bądź bardzo dobrą dostępność transportową (66%), a 31% ankietowanych oceniło ją jako dostateczną. Wskazania źle czy też bardzo źle stanowiły jedynie 3%.



Rys. 10. Ocena dostępności transportowej województwa zachodniopomorskiego

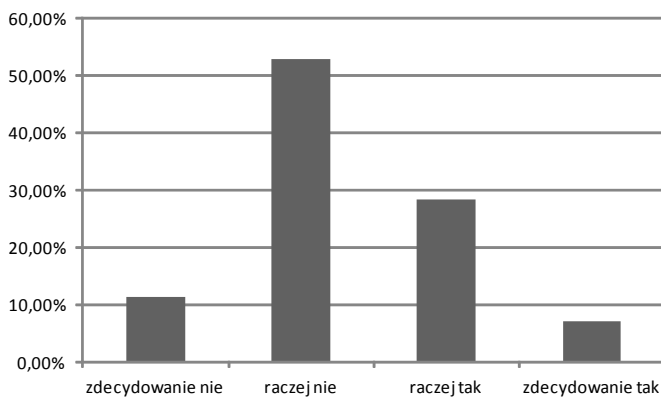
Źródło: opracowanie własne na podstawie badań ankietowych.

W ramach prowadzonych badań zadano również kilka pytań dotyczących jedynie tych osób, które podróżowały samochodem osobowym (stanowili oni 63% ogółu respondentów). Turyści ci w czasie podróży korzystali ze stacji paliwowych (57%), gastronomii (35%), a 23% z nich nie korzystało z tego rodzaju usług. Spośród zapytanych turystów 58% kierowało się znakami drogowymi kierunku i miejscowości, 44% podróżujących korzystało z nawigacji satelitarnej, a 27% – z mapy.

Według 81% ankietowanych drogi w województwie zachodniopomorskim oznakowane są w odpowiedni sposób. Zdaniem 68% respondentów teren województwa cechuje wystarczająca dostępność miejsc parkingowych, przeciwnego zdania jest jednak 32% ankietowanych.

Z przeprowadzonych badań wynika, że co trzeci turysta podróżujący własnym samochodem zetknął się w czasie podróży z korkami drogowymi, 30% respondentów zetknęło się z objazdami, 37% – ze złym stanem dróg, 10% – ze złym oznakowaniem, a 11% – ze złymi warunkami atmosferycznymi.

Zdaniem większości ankietowanych turystów podróż własnym samochodem nie była męcząca (64%), natomiast 36% była odmiennego zdania. Odpowiedzi związane z uciążliwością podróży samochodem zaprezentowano na rysunku 11.



Rys. 11. Ocena stopnia uciążliwości podróży samochodem osobowym

Źródło: opracowanie własne na podstawie badań ankietowych.

### Uwagi końcowe

Wyniki przeprowadzonych badań ankietowych wskazują, że z punktu widzenia ruchu turystycznego województwo zachodniopomorskie cechuje się dobrą dostępnością transportową. Większość turystów przyjeżdża własnym samochodem osobowym, pokonując odległości w granicach kilkuset kilometrów, dojazd zabiera im kilka godzin, a koszt wynosi mniej niż 100 zł na osobę w jedną stronę. W czasie podróży co trzeci respondent zetknął się z różnymi uciążliwościami, takimi jak: korki drogowe, objazdy czy zły stan dróg – stąd też dla 36% turystów podróż własnym samochodem była męcząca. Mając na uwadze ten fakt, a także to, że 37% respondentów skorzystało z usług transportu publicznego (kolej, autokar), można założyć, że w sumie więcej niż połowa turystów przyjeżdżających do województwa zachodniopomorskiego skłonna byłaby skorzystać z oferty dobrze funkcjonującego zbiorowego transportu publicznego. Warto w tym miejscu dodać, że dla badanych osób spośród postulatów przewozowych najważniejsze były: bezpieczeństwo, dostępność środka transportu, bezpośredniość połączenia i komfort podróży. Konieczne wydaje się także podjęcie na obszarze województwa działań w zakresie poprawy jakości dróg i dostępności miejsc parkingowych.

Ponad 40% turystów przemieszczało się po obszarze województwa z wykorzystaniem regionalnego publicznego transportu zbiorowego (kolej, komuni-

kacja miejska, autokar, bus), większość z nich dobrze oceniło jego funkcjonowanie. Wskazuje to na potrzebę dalszego rozwoju tego rodzaju transportu pod kątem potrzeb ruchu turystycznego. Z badań również wynika, że istotny jest także rozwój sieci dróg rowerowych. Duża część turystów korzystała też ze środków transportu jako atrakcji turystycznej, co wydaje się istotną przesłanką na rzecz doskonalenia tego rodzaju oferty w województwie zachodniopomorskim.

Reasumując powyższe rozważania, należy zaznaczyć, że wyniki badań powinny być ważną wskazówką dla wszystkich podmiotów zainteresowanych rozwojem turystyki w województwie zachodniopomorskim, tj. jednostek samorządowych (odpowiedzialnych m.in. za funkcjonowanie publicznego transportu zbiorowego w regionie), przedsiębiorców turystycznych (w zakresie oferty przewozowej zaspokajającej potrzeby ruchu turystycznego) i organizacji turystycznych.

## **TRANSPORT ACCESSIBILITY OF THE WEST POMERANIAN PROVINCE FOR THE TOURIST MOVEMENT**

### **Summary**

The primary purpose of this paper is an evaluation of transport accessibility of the tourist region, with the example of the West Pomeranian Province, as an essential element exerting an influence on the development of the tourist movement in this region. The secondary purpose is an evaluation of the importance of factors which influence the choice of a given transport medium by tourists (e.g. cost, time, safety and comfort of travel, punctuality, possibility to take additional luggage), as well as an evaluation of travel conditions in the case of persons traveling with their own vehicle (e.g. road signalization, availability of gas stations, parking spaces and roadside restaurants, traffic and bad weather occurrences). The realization of the above-mentioned research goals was achieved on the basis of results of a conducted survey.

*Translated by Dawid Milewski*