

# Jolanta Cichowska

---

## Struktura nabywców usług agroturystycznych w województwie kujawsko-pomorskim

---

Ekonomiczne Problemy Usług nr 84, 183-199

---

2012

Artykuł został opracowany do udostępnienia w internecie przez Muzeum Historii Polski w ramach prac podejmowanych na rzecz zapewnienia otwartego, powszechnego i trwałego dostępu do polskiego dorobku naukowego i kulturalnego. Artykuł jest umieszczony w kolekcji cyfrowej [bazhum.muzhp.pl](http://bazhum.muzhp.pl), gromadzącej zawartość polskich czasopism humanistycznych i społecznych.

Tekst jest udostępniony do wykorzystania w ramach dozwolonego użytku.

*JOLANTA CICHOWSKA*

**Uniwersytet Technologiczno-Przyrodniczy w Bydgoszczy**

**STRUKTURA NABYWCÓW USŁUG  
AGROTURYSTYCZNYCH W WOJEWÓDZTWIE  
KUJAWSKO-POMORSKIM**

**Wprowadzenie**

Na przestrzeni ostatnich lat szczególnie istotnym zagadnieniem stało się prowadzenie systematycznych badań rynku agroturystycznego w Polsce. Jak pisze R. Pytlos<sup>1</sup>, współczesne rolnictwo nie może obyć się bez agroturystyki. Traktuje się ją jako bodziec ekonomiczny<sup>2</sup> oraz dziedzinę wyznaczającą nowy styl spędzania czasu wolnego. Badacze trendów często zadają sobie pytanie: jak będzie dalej kształtował się popyt na tego rodzaju usługi i jak w przyszłości będzie wyglądał ten potencjał. Jego tendencje rozwojowe kształtują (obok sytuacji ekonomicznej gospodarstw) różnorodne i wciąż wzrastające potrzeby ludzi, co do form spędzania czasu wolnego. Postawa i mentalność współczesnego turysty przejawia się obecnie w zwiększonej świadomości ekologicznej, wzroście doświadczenia w podróżowaniu, podwyższeniu wymagań co do jakości usług, a także w bardziej selektywnym wyborze celu podróży. Odbiorcami tej formy wypoczynku są głównie mieszkańcy polskich miast, jednakże coraz licz-

---

<sup>1</sup> R. Pytlos, *Nowe kierunki rozwoju agroturystyki – edukacja dzieci i młodzieży*, w: „Rynek Turystyczny” 2004, nr 11, s. 14–15.

<sup>2</sup> M.J. Batyk, *Wpływ działalności turystycznej na zrównoważony rozwój obszarów wiejskich woj. warmińsko-mazurskiego*, w: *Infrastruktura i Ekologia Terenów Wiejskich* nr 1/20011, PAN, Oddział w Krakowie, Komisje Technicznej Infrastruktury Wsi, s. 59.

niejszą grupę stanowią też cudzoziemcy. Nabywców tych usług wyróżnia się ze względu na wiek, aktywność zawodową, wykształcenie czy miejsce zamieszkania<sup>3</sup>.

W niniejszym artykule przeanalizowano, jakie usługi oferowane są turystom w gospodarstwach agroturystycznych i za jaką cenę. Spróbowano odpowiedzieć na pytanie, jakie czynniki kształtują popyt na kujawsko-pomorskiej wsi i czy z punktu widzenia gospodarzy on wzrasta czy maleje. Jednocześnie zbadano kategorie turystów oraz to, czy usługodawcy dostosowują swoją ofertę dla konkretnego rodzaju nabywców. Niewątpliwie ta wiedza ma znaczenie praktyczne, ponieważ na jej podstawie można wnioskować i przewidywać, jakie będą trendy na rynku agroturystycznym w najbliższej przyszłości.

## 1. Materiał i metody badawcze

Badania przeprowadzono w kilku etapach. Pierwszy dotyczył wytypowania obszaru badań, drugi przygotowania list adresowych gospodarstw agroturystycznych, trzeci natomiast polegał na zebraniu danych metodą badań terenowych. Materiały uzyskano drogą sondażu diagnostycznego przy wykorzystaniu kwestionariusza wywiadu.

Kwestionariusz składał się z VI działów tematycznych. Jeśli chodzi o tematykę poruszaną w niniejszym artykule, to szczegółowa analiza odnosi się do działu IV, który dotyczył oferty agroturystycznej gospodarstwa – liczby osób wypoczywających (rodzin, młodzieży, osób czynnych zawodowo, emerytów i rencistów, osób niepełnosprawnych, hobbystów, cudzoziemców, innych) i preferowanych kategorii turystów (rodzin z dziećmi, seniorów, osób niepełnosprawnych, cudzoziemców, grup towarzyskich, wędkarzy, grzybiarzy, miłośników przyrody, różnych niezakwalifikowanych do żadnej kategorii oraz innych grup nieuwzględnionych w kwestionariuszu). Respondentów zapytano o to, w jakim okresie najczęściej odwiedzają ich goście (wakacyjno-świętecznym czy poza sezonem), jaki jest ich średni czas pobytu (liczba dni w sezonie i poza sezonem) oraz o to, czy z roku na rok liczba turystów się zwiększa, czy maleje. Ponadto ustalono, z jakich kierunków najczęściej przyjeżdżają usługobiorcy

---

<sup>3</sup> J. Cichowska, *Czynniki rozwoju agroturystyki na obszarach o niższych walorach przyrodniczych*, Rozprawa doktorska pod kierunkiem dr hab. M. Drzewieckiego, UMK, Toruń 2008, s. 76.

(z kraju/z zagranicy, miasta/wsi, miejscowości położonych w województwie/innych województw – jakich?). Gospodarze udzielili też odpowiedzi na pytanie, jaki jest przeciętny koszt pobytu 1 osoby w gospodarstwie (w okresie wakacyjno-świętecznym i poza sezonem) i czy zmieniają cenę w zależności od liczby gości oraz dni pobytu. Z działu VI kwestionariusza wykorzystano pytanie, które dotyczyło cech wyróżniających daną usługę na tle innych konkurencyjnych jednostek (atrakcji, imprez, unikalnego standardu, atrakcyjnego położenia, regionalnej kuchni, żywności ekologicznej, zwyczajów, obrzędów i „innych”, które respondenci mieli podać sami).

Przeprowadzono ankiety w gospodarstwach położonych w 14 powiatach województwa kujawsko-pomorskiego: aleksandrowskim, chełmińskim, golubsko-dobrzyńskim, grudziądzkim, inowrocławskim, lipnowskim, nakielskim, radziejowskim, rypińskim, sępoleńskim, toruńskim, wąbrzeskim, włocławskim i żnińskim (rysunek 1). Założono, że badanie będzie dotyczyło terenów o obniżonych walorach środowiska przyrodniczego. Doboru tych jednostek dokonano na podstawie przeprowadzonej przez S. Iwickiego<sup>4</sup> typologii gmin, biorąc pod uwagę trzy cechy diagnostyczne: potencjał walorów wypoczynkowych, zagospodarowanie turystyczne i stopień przekształceń antropogenicznych.

Jednostki gminne o największym potencjale wypoczynkowym położone w obrębie powiatów tucholskiego, świeckiego, brodnickiego i bydgoskiego wyłączone zostały z badań. Na duży potencjał walorów składają się tu jeziora o dużej atrakcyjności oraz silne urzeźbienie i zalesienie terenów. Powiat mogileński pominięto z uwagi na to, że nie obserwuje się tam rozwoju działalności agroturystycznej (rysunek 1).

Badanie obejmowało całą interesującą autora zbiorowość, zatem miało charakter wyczerpujący. Dane uzyskane zostały w wyniku bezpośrednich wywiadów z właścicielami 78 gospodarstw.

W toku prowadzonych badań zauważono, że wiele gospodarstw nie trudniło się działalnością rolniczą albo korzyści dochodowe czerpało z innych źródeł zarobkowania niż produkcja rolna. Informacje te stanowiły podstawę do wnioskowania, że zgodnie z przyjętą przez autorkę pracy definicją „agroturystyki” (forma wypoczynku odbywającego się na terenach wiejskich o charakterze rolniczym, oparta o bazę noclegową i aktywności rekreacyjne związane z gospo-

---

<sup>4</sup> S. Iwicki, *Turystyka w zrównoważonym rozwoju obszarów pojeziernych*, Rozprawy nr 87, Wydawnictwo Uczelniane ATR, Bydgoszcz 1998.

darstwem rolnym lub równoważnym i jego otoczeniem: przyrodniczym, produkcyjnym i usługowym<sup>5</sup>) i cechami gospodarstwa modelowego (położenie gospodarstwa na terenie wiejskim; pobyt gości w czynnym gospodarstwie rolnym, w którym dochód z agroturystyki stanowi źródło uboczne; zróżnicowane możliwości rekreacji czynnej; udział w życiu gospodarzy i społeczności wiejskiej; ograniczenie wynajmu do pięciu pokoi)<sup>6</sup> wyraźnie nie spełniają one jej założeń, zwłaszcza poprzez wyraźny brak immanentnego ich związku z czynnym gospodarstwem rolnym. Podjęto zatem decyzję o podzieleniu je na grupy według prowadzonej działalności: rolniczej lub pozarolniczej. W ten sposób wyodrębniono spośród ogólnej ich liczby:

- gospodarstwa prowadzące działalność wyłącznie rolniczą (56,4%);
- gospodarstwa prowadzące działalność rolniczą razem z pozarolniczą (19,2%);
- gospodarstwa prowadzące tylko działalność pozarolniczą (9,0%);
- gospodarstwa nieprowadzące żadnej działalności (oprócz agroturystyki; 15,4%; rysunek 1).

Analiza osób wypoczywających w kwaterach agroturystycznych, przeprowadzona w oparciu o wydzielone grupy gospodarstw, ma na celu sprawdzenie, czy rodzaj prowadzonej przez gospodarzy działalności (rolniczej lub jej brak) decyduje o kategorii gości.

Niniejsza praca stanowi wycinek szeroko zrealizowanych badań, których celem było uchwycenie czynników rozwoju agroturystyki na terenach o niższych walorach przyrodniczych województwa.

---

<sup>5</sup> M. Drzewiecki, *Podstawy agroturystyki*, Oficyna Wydawnicza Postępu Organizacyjnego, Bydgoszcz 2002, s. 43.

<sup>6</sup>J. Cichowska, *Czynniki...*, s. 10.



Rys. 1. Gospodarstwa agroturystyczne (według prowadzonej działalności) występujące na terenie poszczególnych powiatów województwa

Źródło: opracowanie własne.

## 2. Wyniki

Bardzo ważnym wynikiem badań dotyczącym umiejscowienia agroturystyki w gospodarstwie rolniczym było wyodrębnienie kwater o różnych zakresach prowadzonej działalności. Z ogółu przebadanych gospodarstw 19 zrezygnowało z produkcji rolniczej. Zgodnie z przyjętymi kryteriami kwalifikują się one do jednostek turystyki wiejskiej (gospodarstw nieczynnych oraz kwater na wsi). Szersze spojrzenie na ten problem związane jest przede wszystkim z tym, by nie zatracić istoty agroturystyki. Chodzi o to, by działalność ta była zawsze ściśle związana z czynnym gospodarstwem rolnym.

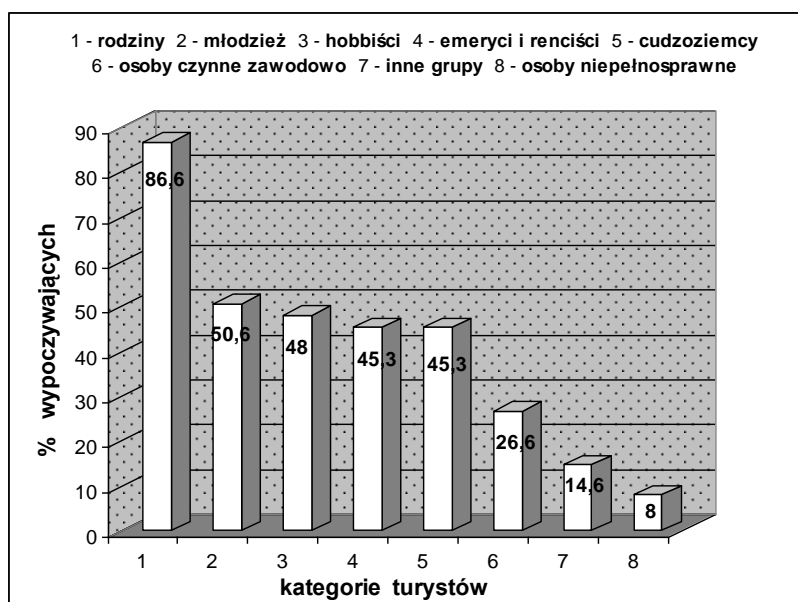
Zainteresowani pobytem w omawianych gospodarstwach są najczęściej mieszkańcy Polski – tak odpowiedziało 98,7% respondentów. Tylko jedna osoba wskazała na gości zagranicznych, bowiem jej oferta jest nastawiona wyłącznie na tych nabywców (głównie myśliwych ze Skandynawii). Z badań wynika, że najczęściej produktem agroturystycznym zainteresowani są mieszkańcy innych województw (głównie z miast, wyjątkowo wsi) – tak wskazała grupa 73,1% (tj. 57) gospodarstw. Zaledwie 26 usługodawców (33,3%) odpowiedziało, że odwiedzają ich głównie goście z miejscowości położonych w województwie. Wśród wypoczywających dominują mieszkańcy województw: mazowieckiego, łódzkiego, śląskiego i pomorskiego. Ci, zamieszkujący pierwszą wyróżnioną jednostkę administracyjną, odwiedzają 56,4% badanych kwater, a pozostali odpowiednio: 34,6%, 32,0%, 23,1%.

Zanim zostanie przeanalizowane, jakie grupy osób odwiedzają gospodarstwa agroturystyczne i czy tendencja zainteresowania wypoczynkiem maleje czy wzrasta, warto prześledzić, których gości respondenci najchętniej widzieliby w swojej zagrodzie. To bardzo ważny sygnał na przyszłość, mówiący o tym, czy gospodarstwa będą zmieniać swój profil i dążyć w kierunku określonej specjalizacji.

Pośród 78 gospodarzy, którzy odpowiedzieli na pytanie dotyczące preferowanych (ale niekoniecznie w obecnej chwili przyjeżdżających lub przebywających) kategorii turystów w swojej zagrodzie, tylko 11 chciałoby doskonalić swoją ofertę dla jednego konkretnego rodzaju nabywców. Zdecydowana większość (57,7% tj. 45 gospodarstw) oznajmiła, że nastawiona jest na przyjmowanie różnych grup osób (bez sugestii grup podanych w kwestionariuszu). Pozostałych 22 usługodawców deklarowało wybór konkretnych gości (dwóch wskazań dokonało trzech właścicieli, trzech – sześciu, czterech – dwóch, pięciu – jeden, sześciu – sześciu i siedmiu wskazań udzieliło czterech gospodarzy). Z ogółu przebadanych 28,2% chętnie podejmowałoby rodziny z dziećmi, 17,9% – miłośników przyrody oraz tyle samo seniorów. Wielu z kwaterodawców dostrzega też doskonalenie oferty dla innych niż wymienione w kwestionariuszu segmentów nabywców. Grupa 17,9% właścicieli chciałaby kierować swoje posiadane zasoby i oferowane atrakcje do dzieci i młodzieży (6 gospodarstw), młodzieży w grupach zorganizowanych (2), miłośników koni (3), myśliwych (1), miłośników sportów wodnych i wycieczek rowerowych (1), osób przejezdnych zatrzymujących się na 2–3 dni w celu zwiedzenia okolicznych zabytków oraz niepalących i bez zwierząt (1). W kręgu odbiorców chętnie wymieniano

wędkarzy (u 16,6%) – zwłaszcza osoby posiadające w ofercie stawy czy prywatne jeziora. Ponadto 12,8% pragnęłyby przyjmować cudzoziemców, a 10,2% – grzybiarzy. Zdecydowanie w najmniejszym procencie oferta gospodarstw agroturystycznych ukierunkowana byłaby na grupy towarzyskie (osoby czynne zawodowo – 9,0%) oraz na przyjmowanie osób niepełnosprawnych (6,4%). Według przyjętych grup docelowych określono strukturę turystów korzystających z pobytów w gospodarstwach agroturystycznych (rysunek 2).

Z rozkładu wypowiedzi respondentów wynika, że podstawową grupą nabywców usług agroturystycznych są całe rodziny (1 rodzina to 2 osoby dorosłe + jedno dziecko lub więcej dzieci) (rysunki: 2, 3, 4, 5, 6); wskazało tak łącznie 65 gospodarzy (86,6%). Średnio wypoczywa u nich w ciągu roku około 40 rodzin, najczęściej w okresie wakacyjno – świątecznym. Właściciele podkreślają, że z roku na rok udział tej grupy usługobiorców ciągle wzrasta i przyjeżdżają oni w sezonie na 7–8 dni.



Rys. 2. Struktura kategorii turystów wypoczywających w gospodarstwach agroturystycznych (%)

Źródło: opracowanie własne.



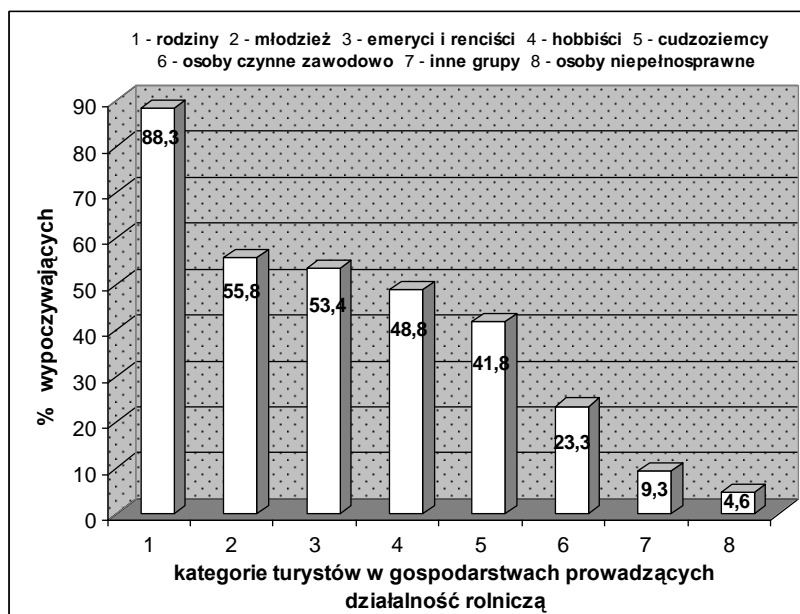
Drugą grupą docelową turystów jest młodzież. Młodzi ludzie najchętniej spędzają czas w gospodarstwach agroturystycznych w okresie wakacyjnym. Duże grupy wypoczywają w dwóch pierwszych wydzielonych rodzajach gospodarstw trudniących się działalnością rolniczą (rysunek 3 i 4). Średnio w ciągu roku w każdym z 38 (50,6%) gospodarstw przyjmujących młodzież wśród swoich gości wypoczywa 254 młodych osób.

Ponadto duża liczba gospodarstw (36 czyli 48% ogółu) przyjmuje hobbyistów (grzybiarzy, wędkarzy, miłośników przyrody), emerytów i rencistów (34, tj. 45,3%) oraz cudzoziemców (34, tj. 45,3%). Zdecydowanie mniej gospodarzy odwiedzanych jest przez osoby czynne zawodowo, czyli grupy towarzyskie, dla których wypoczynek organizuje najczęściej pracodawca (20 czyli 26,6%), inne grupy turystów (małżeństwa bez dzieci, małżeństwa w średnim wieku, dziadków z wnukami, wycieczki szkolne) oraz osoby niepełnosprawne (odpowiednio 11 – 14,6% i 6 – 8,0%). Usługodawcy twierdzą, że liczba turystów chcących spędzić urlop na wsi ciągle wzrasta. Zauważono, że jedynie w stosunku do seniorów liczba ta się nie zmienia – i to zarówno w sezonie, jak i poza nim. Podobne spostrzeżenie poczyniono odnośnie gości zagranicznych, z zastrzeżeniem, że poza sezonem odnotowuje się zwiększenie tej grupy odpoczywających. Tylko w gospodarstwach prowadzących działalność wyłącznie pozarolniczą nie wyróżniono wśród urlopowiczów emerytów i rencistów oraz osób niepełnosprawnych (rysunek 5).

Spośród ogólnej liczby przebadanych gospodarstw w trzech nie udzielono odpowiedzi na temat turystów wypoczywających w nich. Podyktowane było to trudnością w identyfikacji tych grup z uwagi na krótki staż działalności tych kwater. W 17 gospodarstwach wskazano tylko jedną grupę gości, którzy je odwiedzają (do siedmiu z nich przyjeżdżają same rodziny, do trzech – młodzież; pięciu usługodawców wskazało grupy „inne” niż wymienione w kwestionariuszu; dwie jednostki odwiedzane są przez cudzoziemców i seniorów). Na osiem możliwych do wyboru nabywców usług agroturystycznych dwóch wskazań dokonało 11 usługodawców, trzech – 14, czterech – 11, pięciu – 14, sześciu – sześciu i dwóch gospodarzy – siedmiu.

Patrząc na ogólną liczbę odwiedzających (20 630 osób), można zauważyć, że przoduje młodzież (46,8%), hobbyści (12,5%), całe rodziny (12,4%) i osoby czynne zawodowo (9,3%); następnie seniorzy (8,0%), inne grupy turystów (6,2%) i cudzoziemcy (4,1%). Rozpatrując średnią ich liczbę (osób lub rodzin) przypadającą na 1 gospodarstwo w ciągu roku, można zauważyć najwyższą

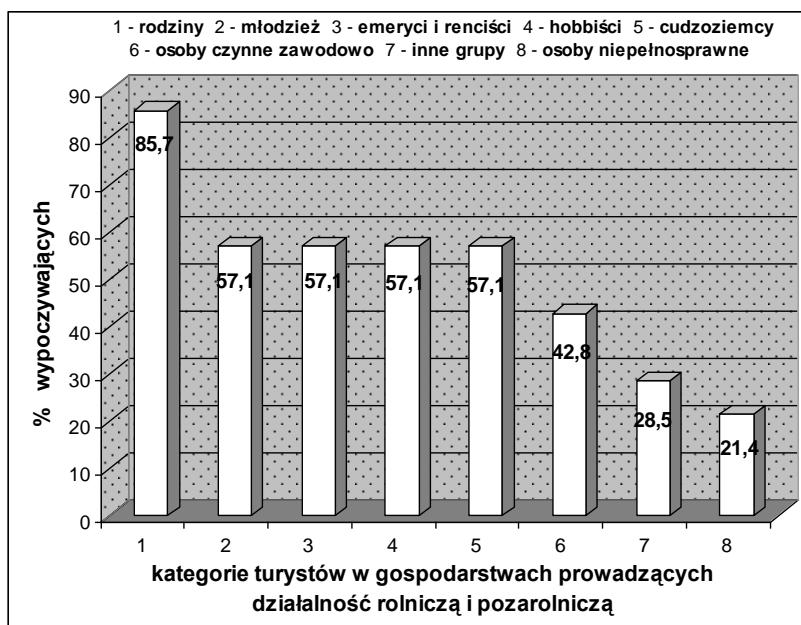
wśród młodzieży (254 osoby), innych grup turystów (116 osób), osób czynnych zawodowo (96 osób) oraz hobbystów (71 osób); najniższą zaś wśród cudzoziemców (24 osoby). Analizując średnią długość pobytu tych grup w gospodarstwach (w sezonie i święta) należy stwierdzić, że najdłużej zatrzymują się na wypoczynek całe rodziny (więcej niż tydzień), emeryci i renciści (blisko tydzień) oraz młodzież (sześć dni). Krótkie pobyty dotyczą głównie „innych” wymienianych przez właścicieli potencjalnych nabywców (niepełna dzień) oraz osoby czynne zawodowo (średnio cztery dni). Poza sezonem najdłuższymi okresami pobytu odznaczali się hobbysci (3,5) i cudzoziemcy (2,0). Pozostali usługobiorcy spędzali w badanych gospodarstwach zaledwie jeden dzień. Ogółem średnio na jedno gospodarstwo przypada w ciągu roku 275 osób wypoczywających.



Rys. 3. Struktura kategorii turystów wypoczywających w gospodarstwach prowadzących działalność rolniczą (%)

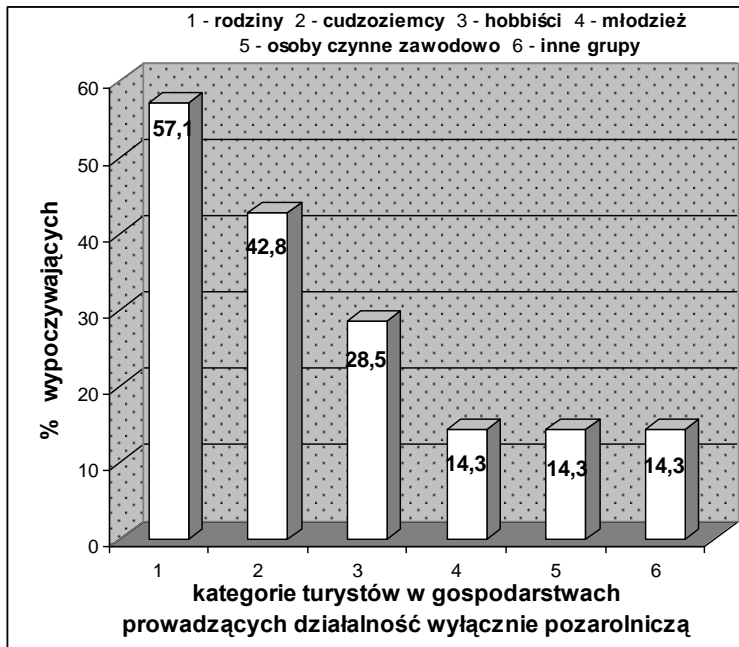
Źródło: opracowanie własne.

O dużym zainteresowaniu wypożyczaniem na wsi świadczy fakt, że turyści muszą dokonywać rezerwacji u gospodarzy dużo wcześniej. Dotyczy to zwłaszcza okresu wakacyjno-świętecznego, kiedy popyt na usługi jest zwiększony. U 45 gospodarzy (57,7%) goście zamawiają usługę z wyprzedzeniem tygodniowym, a u 42 (53,8%) – aż z miesięcznym. Cena, którą nabywca płaci za proponowany wypożyczek, uzależniona jest od posiadanych zasobów danego gospodarstwa oraz oczekiwań klienta. Cena za sam nocleg kształtuje się przeciętnie na poziomie 21,60 zł. Za nocleg z pełnym wyżywieniem trzeba zapłacić 53,54 zł, a za śniadanie z noclegiem 32,23 zł. W blisko połowie gospodarstw atrakcje i dodatkowe usługi wliczone są w cenę podstawową obejmującą nocleg i wyżywienie. Zdaniem ankietowanych największym atrybutem ich gospodarstwa jest położenie w atrakcyjnym terenie (47,2%) oraz imprezy, które urządza dla swoich gości (28,9%). Za magnes przyciągający turystów uznano też atrakcje organizowane na terenie zagrody i poza nią (26,8%).



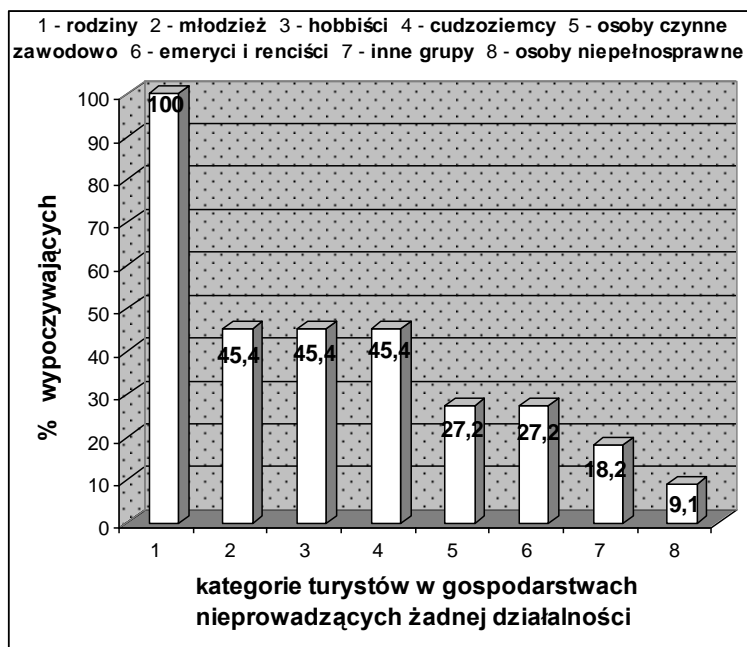
Rys. 4. Struktura kategorii turystów wypożyczających w gospodarstwach prowadzących działalność rolniczą i pozarolniczą (%)

Źródło: opracowanie własne.



Rys. 5. Struktura kategorii turystów wycieczających w gospodarstwach prowadzących działalność wyłącznie pozarolniczą (%)

Źródło: opracowanie własne.



Rys. 6. Struktura kategorii turystów wypoczywających w gospodarstwach nieprowadzących żadnej działalności (%)

Źródło: opracowanie własne.

### 3. Dyskusja

Współczesne społeczeństwo otwarcie wyrażające swoje potrzeby, szukające alternatywnych sposobów spędzania czasu wolnego, miejsc wolnych od skażeń i miejskiego zgiełku, nastawione na jakość w sposób zdecydowany będzie kształtowało przyszłe trendy w turystyce. Agroturystyka staje się powoli odmianą turystyki wiejskiej, z której turyści coraz chętniej korzystają. Wzmoczone zainteresowanie obszarami wiejskimi zauważają też w swojej pracy W.J. Cynarski i J. Słupecki<sup>7</sup>. Wyszukane atrakcje, dbałość o klienta i jego czas wolny, wprowadzanie aspektu edukacyjnego spowodowały, że zainteresowanie poby-

<sup>7</sup> W.J. Cynarski, J. Słupecki: *Treści turystyki kulturowej w obszarze badań agroturystyki i turystyki wiejskiej w świetle polskiej literatury przedmiotu*, „Turystyka Kulturowa” 2011, nr 10, s. 25.

tem w zagrodzie wiejskiej na kujawsko-pomorskiej wsi wzrasta. Świadczą o tym rezerwacje robione z dużym wyprzedzeniem oraz wydłużający się z roku na rok czas pobytu gości. Potencjalnych turystów przyciąga nie tylko urozmaicony produkt agroturystyczny, ale i jego korzystna cena<sup>8</sup>. Większość gospodarstw odwiedzają turyści krajowi, co jest zbieżne z wynikami badań M. Dębniowskiej<sup>9</sup>. Jeśli chodzi o średnią długości pobytu turystów w gospodarstwach, to badania własne wykazały duże podobieństwo do wyników prezentowanych przez B. Kutkowską<sup>10</sup>, W. Warzocha i in.<sup>11</sup> oraz E. Pałkę<sup>12</sup>. Przeprowadzone analizy nie potwierdzają natomiast tych, opisywanych przez K. Kryńskiego i in.<sup>13</sup>, piszących o pięciu dniach i o wiele niższej średniej liczbie gości w roku. Autorka dopatrzyła się w preferowanym przez gospodarzy kręgu odbiorców różnych gości, a najchętniej rodzin z dziećmi. Takie ukierunkowanie ofert spotyka się w pracach: M. Marksa i in.<sup>14</sup>, B. Kutkowskiej<sup>15</sup>, W. Warzocha i in.<sup>16</sup> oraz T. Dziechciarza<sup>17</sup>, z tym, że ostatni uściśla kategorię rodziny do mał-

---

<sup>8</sup> J. Cichowska: *Cena pakietu usług agroturystycznych na obszarach o niższych walorach środowiska przyrodniczego województwa kujawsko-pomorskiego*, Zeszyty Naukowe Uniwersytetu Szczecińskiego, nr 591, „Ekonomiczne Problemy Usług” nr 53, Wydawnictwo Naukowe Uniwersytetu Szczecińskiego, Szczecin 2010.

<sup>9</sup> *Rozwój agroturystyki i jej wpływ na przeobrażenia w rolnictwie i na wsi*, cz. I, *Uwarunkowania ekonomiczne, organizacyjne i prawne*, red. M. Dębniowska, Wydawnictwo Uniwersytetu Warmińsko-Mazurskiego, Olsztyn 2000, s. 40.

<sup>10</sup> B. Kutkowska, *Podstawy rozwoju agroturystyki, ze szczególnym uwzględnieniem agroturystyki na Dolnym Śląsku*, Wydawnictwo AR we Wrocławiu, Wrocław 2003, s. 155.

<sup>11</sup> Z. Warzocha, D. Malinowska, W. Pawluczuk, R. Szulc, J. Wakszyńska, *Otoczenie społeczne, klienci i oferta gospodarstw agroturystycznych*, Wyższa Szkoła Agrobiznesu, Łomża 2003, s. 54.

<sup>12</sup> E. Pałka, *Ukierunkowania i kierunki rozwoju agroturystyki na Kielecczyźnie*, Autoreferat pracy doktorskiej wykonanej w Zakładzie Geografii Ekonomicznej, Instytut Geografii i Przestrzennego Zagospodarowania PAN, Warszawa 2001, s. 15.

<sup>13</sup> Z. Kryński, B. Józefczyk, M. Kilar, *Potencjał usługowy gospodarstw agroturystycznych w powiecie bieszczadzkim*, w: *Marketing w agroturystyce*, red. M. Plichta, J. Sosnowski, Wydawnictwo Akademii Podlaskiej, Siedlce 2006, s. 105.

<sup>14</sup> M. Marks, K. Młynarczyk, I. Połucha, E. Marks, *Czynniki rozwoju turystyki wiejskiej w ocenie właścicieli wybranych gospodarstw agroturystycznych na Mazurach*, w: *Turystyka wiejska czynnikiem ożywienia terenów wiejskich*, Materiały konferencyjne, KCDRRiOW, Kraków 200, s. 129.

<sup>15</sup> B. Kutkowska, *Podstawy...*

<sup>16</sup> Z. Warzocha, D. Malinowska, W. Pawluczuk, R. Szulc, J. Wakszyńska, *Otoczenie...*, s. 29.

zeństw z jednym dzieckiem. Odmienne spostrzeżenia reprezentował M. Jalinik<sup>18</sup>, wskazując na emerytów i rencistów, którzy we własnych badaniach autorki znaleźli się na 2. miejscu wśród typowanych w przyszłości grup. Jedynie w badaniach W. Krupińskiej<sup>19</sup> cudzoziemcy stanowili najwyższy, bo aż 80% udział wśród odwiedzających gospodarstwa gości.

Z przeprowadzonych badań wynika, że mały jest odsetek osób (14,6%) chcących w przyszłości doskonalić swój produkt dla jednego nabywcy. Spośród ogółu przebadanych zaledwie 17 gospodarstw (22,6%) ukierunkowuje ofertę na określoną grupę gości. Wobec powyższego wydaje się, że gospodarze nie przejawiają chęci dostosowania swojego potencjału dla wybranego turysty. Zapewne takie działania wymagałyby od nich dodatkowych umiejętności i zmiany stylu funkcjonowania gospodarstw. Większość respondentów najchętniej przyjmuje różnych gości, zapewniając sobie w ten sposób stały dopływ gotówki, bez zamartwiania się o to, co będzie, jeśli na zawężoną usługę nie będzie popytu. Obecnie w większości gospodarstw (86,6%) wypoczywają całe rodziny, niemniej jednak pod względem liczby gości zdecydowanie przeważa młodzież (choć odwiedza ona tylko połowę z nich) i hobbyści. Coraz większą rolę w tym sektorze odgrywają również seniorzy. Wydłużenie średniej długości życia, lepszy dostęp do usług medycznych i zmiana stosunku społeczeństwa do tej grupy społecznej może w zdecydowany sposób sprawić, że będzie ona odgrywać znaczącą rolę na rynku agroturystycznym. Zwłaszcza, że osoby starsze pozostają w kwaterach dłużej; to ważna uwaga, bowiem koszty poniesione wtedy na bezpośrednie przygotowanie i świadczenie jednostkowej usługi są zdecydowanie niższe. Ponadto obsada pokoi gościnnych jest wówczas pewniejsza, bowiem przy planowanych długich urlopach goście rzadko zmieniają decyzję dotyczącą wypoczynku. Dlatego gospodarze powinni uwzględniać ten aspekt i w przyszłości zdecydować, dla jakiego segmentu rynku konsumenckiego chcą przygotować swoją ofertę. Krótko mówiąc, z uwagi na to, że klienci usług agrotury-

---

<sup>17</sup> T. Dziechciarz, *Bariery rozwoju agroturystyki w powiecie Janów Lubelski*, w: *Turystyka wiejska a rozwój i współpraca regionów*, red. Z. Kryński, Prace naukowo – dydaktyczne, Zeszyt 15, Krosno 2005, s. 275

<sup>18</sup> M. Jalinik, *Typologia gospodarstw agroturystycznych jako determinanta rozwoju usług*, Wydawnictwo Politechniki Białostockiej, Białystok 2005, s. 139

<sup>19</sup> W. Krupińska, *Możliwości rozwoju gospodarstw agroturystycznych w kontekście kształtowania regionalnego produktu turystycznego*, w: *Turystyka wiejska a rozwój i współpraca regionów*, red. Z. Kryński, Prace naukowo – dydaktyczne, Zeszyt 15, Krosno 2005, s. 107

stycznych reprezentują nie tylko różne zainteresowania, ale także wiele grup wiekowych, oferta kierowana do szerokiego grona odbiorców może się nie sprawdzić i w ten sposób obniżyć (i już obniża w niektórych kwaterach) jakość usługi. Zatem nastawienie na jedną grupę gości, choć wymagające nakładów finansowych oraz kreatywności właścicieli, z pewnością będzie warunkować poziom wypoczynku<sup>20</sup>.

Specyfika prowadzonej przez gospodarstwa agroturystyczne działalności (rolniczej albo pozarolniczej lub jej brak) nie wpływa w zdecydowany sposób na kategorie turystów. Niemniej w przypadku gospodarstw prowadzących wyłącznie działalność pozarolniczą i nieprowadzących żadnej działalności zachodzi potrzeba monitorowania grup turystów, którzy je odwiedzają. Ta potrzeba wynika ze specyfiki tych gospodarstw. Pobierają one wyższe opłaty, co jest spowodowane niedostatkami wynikającymi z jednej strony z braku posiadania produkcji rolniczej (gospodarstwa nieprowadzące żadnej działalności, utrzymujące się ze źródeł niezarobkowych), a z drugiej – ciekawszą, bogatszą i wymagającą większego zainwestowania finansowego (w procesie początkowego kształtowania produktu) ofertą wypoczynku (gospodarstwa prowadzące wyłącznie działalność pozarolniczą oprócz agroturystyki). Taki podział gospodarstw stanowi bardzo ważny sygnał odnośnie wyodrębniających się form agroturystyki i potwierdza ogólnie panującą w kraju tendencję odchodzenia od działalności rolniczej. Jednocześnie podział ten pozwala wyodrębnić gospodarstwa, które tylko z nazwy są agroturystycznymi.

Własne przemyślenia autora dotyczące obszaru analizy pozwalają na stwierdzenie, że na rynku usług agroturystycznych przyszłe trendy związane będą ze zmianami, jakie dokonują się w gospodarce kraju. Znajdują one głównie odbicie w zwiększającej się ilości czasu wolnego, wzroście zamożności społeczeństwa i co za tym idzie – możliwości częstszego organizowania sobie indywidualnych wyjazdów. Popyt turystyczny w województwie kujawsko-pomorskim kształtują przede wszystkim: cena i atrakcje, które są tu magnesem silnie przyciągającym turystę. Wachlarz atrakcji został szczegółowo scharakteryzowany w pracy J. Cichowskiej i A. Klimka<sup>21</sup>.

---

<sup>20</sup> J. Cichowska, *Czynniki...*, s. 227, 236

<sup>21</sup> J. Cichowska, A. Klimek, *Oferta agroturystyczna województwa kujawsko-pomorskiego*, w: „Infrastruktura i Ekologia Terenów Wiejskich” 2010, nr 14, Komisja Technicznej Infrastruktury Wsi PAN, Oddział w Krakowie, s. 75–86.



## Uwagi końcowe

1. W strukturze nabywców odwiedzających gospodarstwa agroturystyczne dominują rodziny (86,6%), młodzież (50,6%) i hobbyści (48,0%).
2. Z uwagi na wymiar finansowy zdecydowana większość właścicieli (57,7%) preferuje w swoich kwaterach różnych gości, bez wyszczególniania jakiegokolwiek grupy, niemniej z nastawieniem na rodziny z dziećmi (28,2%).
3. Spośród wszystkich respondentów tylko 11 (14,6%) chce szukać w przyszłości rynków niszowych, budując swój produkt dla jednej grupy gości. Obecnie spośród ogółu przebadanych 22,6% już kształtuje produkt dla jednej kategorii nabywców.
4. Średni czas pobytu turystów [głównie rodzin (więcej niż 7 dni), seniorów (blisko 7 dni) i młodzieży (6 dni)] w kwaterach z roku na rok wzrasta, co może być podyktowane większą zamożnością społeczeństwa, zapotrzebowaniem na wyszukane formy wypoczynku albo dobrze przygotowaną ofertą rekreacyjną.
5. Analiza średniej liczby osób lub rodzin przypadających na jedno gospodarstwo w ciągu roku wykazała, że w ogólnym zestawieniu przoduje młodzież (254 osoby) szukająca coraz częściej niekonwencjonalnych sposobów spędzania czasu wolnego.
6. Czynnikiem kształtującym popyt turystyczny w badanych gospodarstwach są przede wszystkim korzystna oferta cenowa i różnorodne atrakcje.
7. Podział gospodarstw agroturystycznych z uwagi na prowadzoną działalność (rolniczą, pozarolniczą lub jej brak) nie wpływa w istotny sposób na strukturę nabywców.

## STRUCTURE OF THE BUYERS OF AGRITOURISM IN THE KUJAWSKO – POMORSKIE PROVINCE

### Summary

Studies carried out in selected areas of the kujawsko-pomorskie showed that the structure is dominated by buyers of agritourism families (86,6%), teenagers (50,6%) and hobbyists (48,0%) – mushroom pickers, fishermen, nature lovers. A large part of providers (57,7%) declared the adoption to stay in their houses of various tourists. Only

14,6% wanted to build a service in the future based on one category of visitors. Currently, it does have 22,6% of respondents. The hosts say that the number of tourists eager to spend their holidays in the countryside is still increasing. Also increases the duration of their stay. In season, the longest stay for a family holiday (more than a week), followed by seniors and youth (almost a week). Looking at the total number of visitors (20 630 people), it is mainly dominated by youth – 46.8% (although it only visit half of the households) and hobbyists (12.5%). Increasingly important role in this sector are also seniors (8.0%).

Research shows that most are interested in agritourism product residents of other provinces (mainly from the cities). Such a response has granted 73,1% of households.

*Translated by Jolanta Cichowska*