

# Sławomir Pytel, Sławomir Sitek

---

## Baza noclegowa oraz walory przyrodnicze jako determinanty typu klienta produktu turystycznego na przykładzie Żywieckiego Parku Krajobrazowego

---

Ekonomiczne Problemy Usług nr 84, 369-380

---

2012

Artykuł został opracowany do udostępnienia w internecie przez Muzeum Historii Polski w ramach prac podejmowanych na rzecz zapewnienia otwartego, powszechnego i trwałego dostępu do polskiego dorobku naukowego i kulturalnego. Artykuł jest umieszczony w kolekcji cyfrowej [bazhum.muzhp.pl](http://bazhum.muzhp.pl), gromadzącej zawartość polskich czasopism humanistycznych i społecznych.

Tekst jest udostępniony do wykorzystania w ramach dozwolonego użytku.

*SŁAWOMIR PYTEL*

*SŁAWOMIR SITEK*

**Uniwersytet Śląski**

**BAZA NOCLEGOWA ORAZ WALORY PRZYRODNICZE  
JAKO DETERMINANTY TYPU KLIENTA PRODUKTU  
TURYSTYCZNEGO NA PRZYKŁADZIE ŻYWIECKIEGO  
PARKU KRAJOBRAZOWEGO**

### **Wprowadzenie**

Specyfika usług turystycznych powiązanych z walorami miejsca daje oryginalny i nieporównywalny produkt. Każde miejsce cechuje się niepowtarzalnym zestawieniem dostępnych walorów. Ludzie korzystający z usług turystycznych próbują dobierać je w sposób najbardziej zbieżny z własnymi potrzebami. Równocześnie ich decyzje są kompromisem pomiędzy oczekiwaniami i potrzebami a możliwościami finansowymi.

Korzyści z rozwoju turystyki dla lokalnej gospodarki wynikają z: rozwoju przedsiębiorczości, powstania nowych miejsc pracy i zmniejszenia bezrobocia, napływu nowych inwestycji, dochodów uzyskiwanych z obecności turystów. Na obszarach wiejskich, które są atrakcyjne turystycznie, mieszkańcy rezygnują z działalności w rolnictwie lub ją ograniczają, przechodząc do bardziej dochodowego sektora usług turystycznych.

Celem artykułu jest wskazanie zależności pomiędzy charakterystyką oferty turystycznej (stroną podażową) a typem klienta reprezentującego stronę popytu turystycznego. Strona podaży turystycznej zostanie rozpoznana w oparciu o wskaźniki zagospodarowania turystycznego. Zakłada się, że wyposażenie

turystyczne oferowane na terenie parku krajobrazowego wpływa na rodzaj i strukturę turystów, którzy wybierają go na miejsce wypoczynku.

## 1. Charakterystyka obszaru badań

Żywiecki Park Krajobrazowy został utworzony w 1986 roku uchwałą nr XII/79/86 Wojewódzkiej Rady Narodowej w Bielsku-Białej z dnia 13.03.1986 r. Aktualnie powierzchnia parku wynosi 35 870 ha. Wokół parku ustanowiono otulinę na obszarze 21 790 ha. Żywiecki Park Krajobrazowy obejmuje pasmo Beskidu Żywieckiego położone przy granicy ze Słowacją w widłach rzeki Soły i Koszarawy oraz niewielką część Beskidu Makowskiego z masywem Kiczory (762 m n.p.m.). W otulinie parku znajduje się południowo-zachodni fragment Kotliny Żywieckiej ze starą częścią miasta Żywca.

Główne atrakcje Żywieckiego Parku Krajobrazowego to: bogactwo i piękno górskich krajobrazów, dobrze zachowana pierwotna przyroda, liczne widokowe szczyty i polany, cenne zabytki kultury, dobra dostępność komunikacyjna oraz gęsta sieć znakowanych szlaków i schronisk.

Najsilniejszy magnes dla turystów stanowi Pilsko (1557 m), którego nazwa według legendy wywodzi się od urządzanych tam zbójnickich pijatyk. Potwierdzeniem tej genezy zdaje się być nazwa polany Tanecznik pochodząca od słowa „taniec”. Pierwszym znanym zdobywcą Pilska (około 1700 roku) był uczonej jezuita – ksiądz Gabriel Rzączyński.

Pilsko jest także objęte ochroną – zarówno po polskiej, jak i słowackiej stronie utworzono rezerwat. Chroni się tu górnoreglowy bór świerkowy, w którym najstarsze okazy drzew mają 350 lat, oraz płaty kosodrzewiny na wierzchołku. Krajobraz urozmaicają skalne wychodnie i rumowiska, a także rowy rozpadlinowe w grzbiecie Munczolika.

Pilsko również zachwyca rozległością panoramy i urokiem krajobrazu. Bardziej dziko jest po stronie słowackiej, w Polsce zaś znaczny ruch turystyczny znajduje oparcie w dużym schronisku na Hali Miziowej. Zimą na Miziowej dominują narciarze, którzy dostają się tutaj wyciągami z Korbielowa<sup>1</sup>.

---

<sup>1</sup> S. Figiel, U. Janicka-Krzywda, P. Krzywda, W.W. Wiśniewski, *Beskid Żywiecki – Przewodnik*, 2006.

Cechą charakterystyczną krajobrazu jest obecność licznych i różnorodnych form geomorfologicznych, m.in.: ścian skalnych, ambon, baszt, progów, gołoborzy i osuwisk skalnych. Jaskiń jest niewiele, a największą z nich – zwaną Wickową (długość ponad 100 m) i znajdującą się w Sopotni Wielkiej – objęto ochroną w formie pomnika przyrody. Pomnikiem przyrody jest największy i najwyższy (10 m wysokości) w polskich Beskidach wodospad w miejscowości Sopotnia Wielka.

Lasy zajmujące ok. 80% powierzchni parku są przekształcone przez człowieka. Są to głównie sztuczne świerczyny wprowadzane w reglu dolnym na miejsce wyciętych buczyn. Ze względu na duże zróżnicowanie wysokościowe wykształciły się tutaj cztery piętra roślinne: pogórza, regła dolnego, regła górnego i kosodrzewiny (subalpejskie).

Faunę reprezentuje około 40 gatunków ssaków, ponad 100 gatunków ptaków lęgowych, sześć gatunków gadów, 15 gatunków płazów, ponad 20 gatunków ryb i jeden gatunek minoga. Beskid Żywiecki stanowi ważną ostoję dla największych krajowych drapieżników, tj.: niedźwiedzia, wilka i rysia. Swoje miejsca lęgowe mają tu bardzo rzadkie gatunki ptaków, takie jak: głuszc, puchacz, dzięcioł trójpalczasty, siwerniak, drozd obrożny<sup>2</sup>.

## 2. Historia ruchu turystycznego w Beskidzie Żywieckim

W Beskidzie Żywieckim, jak i w całych Beskidach, miejscem, w którym zogniskowały się pierwsze zainteresowania turystyczne, była Babia Góra. Dopiero wiele lat później dołączyły do niej: Pilsko, Lipowski Wierch i Romanka.

Pierwszym „politykiem”, który turystycznie, odwiedził Beskid Żywiecki, był palatyn Węgier – arcyksiążę Józef Habsburg, który w roku 1806 wszedł od strony orawskiej Półgóry na graniczny szczyt swojego państwa – Babią Górę. Z tej okazji na Diablaku zbudowano dla władcy drewniany schron, który można uznać za pierwszy w całych Beskidach obiekt turystyczny. Zapewne służył on później przez jakiś czas różnym wędrowcom.

Kolejnym zdarzeniem z pogranicza polityki i turystyki było wybudowanie na Babiej Górze kamiennego schronu zwanego wówczas altaną, a przez górali kaplicą. Został on wzniesiony w 1852 roku z inicjatywy właściciela dóbr ma-

---

<sup>2</sup> [www.2007.przyroda.katowice.pl/zywiecki\\_park\\_krajobrazowy.html](http://www.2007.przyroda.katowice.pl/zywiecki_park_krajobrazowy.html).

kowskich hr. Filipa Saint Genois d'Anneacourt na cześć naczelnika obwodu wadowickiego Józefa von Losertha<sup>3</sup>.

Do czasu oznakowania pierwszych szlaków turystycznych, na Babią Górę wchodziło kilkoma popularnymi drogami. Od strony północnej punktem wejścia była Zawoja, skąd najczęściej podążano trasą przez Czatożę i Halę Czarnego, a dalej albo przez Przełęcz Jałowiecką i Małą Babią Górę, albo przez Markowe Szczawiny i przełęcz Bronę.

Pod koniec XIX wieku w Beskidzie Żywieckim zaczęła się rozwijać zorganizowana turystyka. Pierwsi byli Niemcy; w 1893 roku powstał Beskideneverein in Bielitz (Związek Beskidzki w Bielsku) – organizacja, która rozpoczęła w Beskidach turystyczny *Drang nach Osten* połączony z antypolską działalnością polityczną.

Od roku 1896 Niemcy czynili starania o wybudowanie na Babiej Górze własnego schroniska, którego otwarcie nastąpiło 11 czerwca 1905 roku. Było ono zlokalizowane pod szczytem na wysokości 1616 m, na południowym zboczu, tj. na terytorium Królestwa Węgier.

Przed I wojną światową na terenie Beskidu Żywieckiego miały miejsce jeszcze inne wydarzenia, ważne w historii turystyki. W 1908 roku geolodzy i taternicy Walery Goetel (1887–1919) i Władysław Pawlica (1889–1972) dokonali pierwszego polskiego wejścia narciarskiego na szczyt Babiej Góry, a w 1909 roku na Pilsko.

Pierwsze schronisko turystyczne w rejonie Pilska uruchomione zostało w 1924 roku przez Polskie Towarzystwo Turystyczne. Do roku 1934 mieściło się ono w gajówce pod przełęczą Glinne. Okres międzywojenny to również czas budowy nowych schronisk górskich. Jako pierwszy powstał obiekt na Hali Boraczej, wybudowany w 1925 roku.

Po wojnie, zwłaszcza w najtrudniejszych latach stalinizmu (1951–1956), mocno ograniczono ruch turystyczny w rejonach nadgranicznych. Wiele szlaków znakowanych odsunięto wówczas od granicy; na poruszanie się w jej pobliżu potrzebne były specjalne zezwolenia, patrole WOP prowadziły częste kontrole.

W latach 1974–1986 PTTK zrealizowało w Beskidach koncepcję budowy tzw. bacówek turystyki kwalifikowanej, czyli małych schronisk. Wzniesiono ich łącznie dziesięć, z czego dwa w Beskidzie Żywieckim (Pod Rycerzową

---

<sup>3</sup> S. Figiel U. Janicka-Krzywda P. Krzywda i W.W. Wiśniewski, *op. cit.*

i Pod Krawców Wierchem). Był to wówczas przełom w myśleniu o turystyce górskiej polegający na odejściu od turystyki masowej na rzecz uprawianej indywidualnie i w małych grupach.

Przemiany polityczne III Rzeczypospolitej, a w szczególności wstąpienie Polski do Unii Europejskiej, otworzyły przed turystyką perspektywę „Europy bez granic”. Dotyczy to także polskiego sąsiedztwa ze Słowacją. Skończyły się kontrole celne, do przekroczenia granicy wystarcza dowód osobisty<sup>4</sup>.

### 3. Zagospodarowanie turystyczne obszaru

Ze względu na fakt, że Żywiecki Park Krajobrazowy w całości znajduje się na terenie powiatu żywieckiego, do oceny zagospodarowania turystycznego przyjęto obiekty zlokalizowane na terenie tego powiatu.

Powiat żywiecki o powierzchni 1040 km<sup>2</sup> i gęstości zaludnienia na poziomie 145 os./km<sup>2</sup> nie należy do obszarów województwa śląskiego o najintensywniejszym życiu społeczno-gospodarczym. Zamieszkuje go 150 tys. mieszkańców, z czego tylko 21% mieszka w miastach. Powiat ten wypada słabiej aniżeli tereny położone bardziej na zachód, obejmujące powiat cieszyński i bielski. Potwierdza się to również w zakresie zagospodarowania turystycznego tworzącego stronę podaży turystycznej. Dla badanego obszaru odnotowano niższe wartości takich mierników funkcji turystycznej, jak: wskaźniki Baretje’a, Deferta czy Charvata<sup>5</sup>.

Zasadniczo zagospodarowanie turystyczne tworzą dobra i urządzenia turystyczne, takie jak: baza noclegowa, baza gastronomiczna, baza towarzysząca – stanowiące jeden z komponentów szeroko rozumianego produktu turystycznego<sup>6</sup>. Odpowiednio rozbudowana i zdywersyfikowana liczba infrastruktury jest przesłanką wpływającą na możliwości rozwoju turystyki. Oczywiście urządzenia te mają rację bytu w połączeniu z indywidualnymi cechami terenu determinującymi ich walory naturalne i kulturowe. Charakter dostępnej infrastruktury, w tym przede wszystkim poziom cen usług, profiluje potencjalnego klienta.

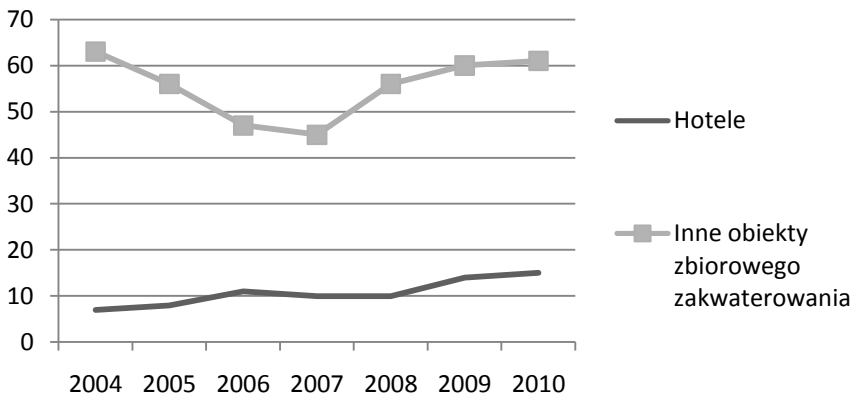
---

<sup>4</sup> Tamże.

<sup>5</sup> S. Pytel, S. Sitek, *Analiza podobieństw gmin turystycznych południowej części woj. śląskiego*, w: *Gospodarka turystyczna w regionie, Przedsiębiorstwo. Samorząd. Współpraca*, red. A. Rapacz, Wydawnictwo Uniwersytetu Ekonomicznego we Wrocławiu, Wrocław 2011.

<sup>6</sup> A. Tokarz, *Popyt turystyczny*, op. cit.

Liczba obiektów pozwalających na zakwaterowanie w obrębie powiatu żywieckiego na rok 2010 – zgodnie z danymi GUS – wynosiła 15 hoteli i 61 innych obiektów zbiorowego zakwaterowania (rysunek 1). W przypadku hoteli wyraźna jest tendencja wzrostowa, która w ciągu siedmiu lat wyniosła przeszło 100%. Aktualnie w grupie tej znajdują się dwa hotele dwugwiazdkowe i dwa trzygwiazdkowe. W stosunku do roku 2004 przybył jeden hotel trzygwiazdkowy. Inne obiekty zakwaterowania wykazują jednak stagnację, a ostateczna liczba tych obiektów jest nawet o dwa obiekty niższa. Tendencja w przebiegu tego zjawiska miała wyraźne dwa kierunki: spadkowy w latach 2004–2007, a następnie wzrostowy w latach 2007–2010. Ostatecznie, porównując początek i koniec okresu, można uznać, że zachowano *status quo*. W grupie tych podmiotów najwyraźniejszy wzrost dotyczy kempingów i pól biwakowych – z pięciu w roku 2004 do 13 w roku 2010 (tabela 1). Niewielkie zmiany ze wskazaniem na tendencję spadkową odnotowano w zakresie pozostałych obiektów. Spadła natomiast o połowę liczba zespołów domków turystycznych.



Rys. 1. Zmiana liczby obiektów zakwaterowania na terenie powiatu żywieckiego w latach 2004–2010

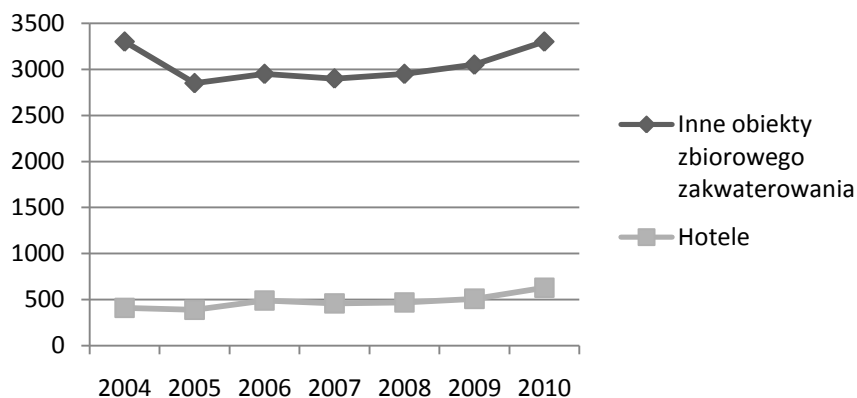
Źródło: opracowanie własne na podstawie danych GUS [www.stat.gov.pl](http://www.stat.gov.pl).

Tabela 1

## Specyfikacja liczby obiektów zakwaterowania innych niż hotele

Lata	Ogółem	Kempingi i pola biwakowe	Zespoły domków turystycznych	Pozostałe obiekty zbiorowego zakwaterowania
2004	63	5	4	54
2005	56	2	4	50
2006	47	3	3	41
2007	45	1	2	42
2008	56	13	2	41
2009	60	11	3	46
2010	61	13	2	46

Źródło: opracowanie własne na podstawie danych GUS [www.stat.gov.pl](http://www.stat.gov.pl).



Rys. 2. Zmiana liczby miejsc zakwaterowania na terenie powiatu żywieckiego w latach 2004–2010

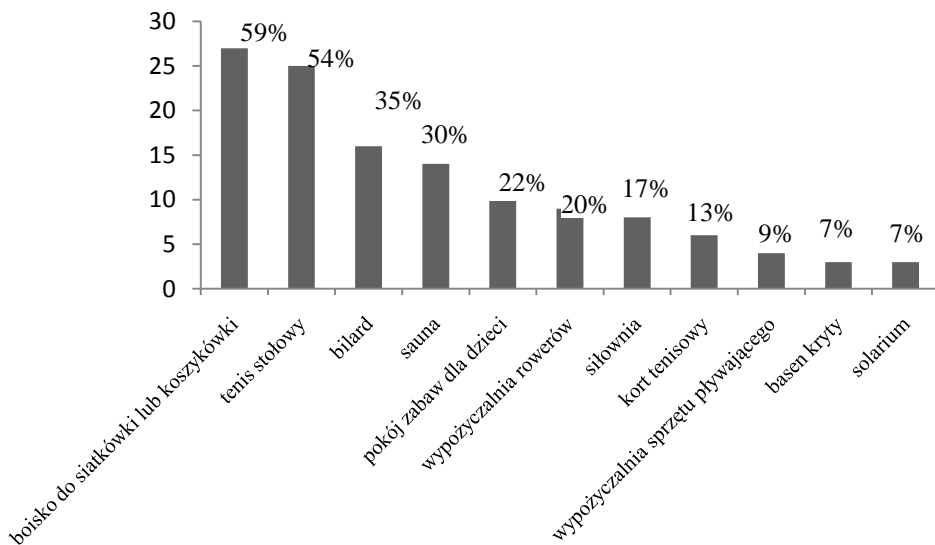
Źródło: opracowanie własne na podstawie danych GUS [www.stat.gov.pl](http://www.stat.gov.pl).

Analogicznie do liczby obiektów oferujących zakwaterowanie kształtowała się liczba miejsc noclegowych (rysunek 2). W przypadku hoteli nastąpił wzrost z przeszło 200 miejsc, co daje przyrost na poziomie ok. 50%. W tym



samym czasie liczba hoteli zwiększyła się o przeszło 100%, co może sugerować, że powstały hotele nieco mniejsze.

Powiat żywiecki oferuje dosyć skromne wyposażenie obiektów zbiorowego zakwaterowania (rysunek 3). Najczęściej występującą atrakcją jest boisko sportowe oraz tenis stołowy, który występuje w ponad 50% obiektów. Bilard i sauna przeciętnie dostępna jest w co trzecim obiekcie, zaś co piąty podmiot posiada pokój do zabawy dla dzieci oraz wypożyczalnię rowerów. Jeszcze rzadziej spotykane są: siłownia (17%), korty tenisowe (13%) i wypożyczalnia sprzętu wodnego (9%). Wyjątkowo atrakcyjne wyposażenie w postaci basenów krytych dostępne jest wyłącznie w trzech obiektach (7%), tak samo jak solarium. Niedostępne są takie atrakcje, jak: mini golf, ścieżka zdrowia czy jazda konna.



Uwaga: Wartość procentowa nad kolumną informuje o odsetku placówek dysponujących danym wyposażeniem

Rys. 4. Dostępne wyposażenie turystycznych obiektów zakwaterowania w powiecie żywieckim w 2009 roku

Źródło: opracowanie własne na podstawie danych GUS, [www.stat.gov.pl](http://www.stat.gov.pl).

W zakresie turystyki kwalifikowanej należy odnotować występowanie obiektów umożliwiających prowadzenie konferencji i szkoleń. Ogółem takich obiektów na terenie powiatu żywieckiego znajduje się 20, z łączną liczbą miejsc konferencyjnych mogących obsłużyć przeszło 1500 gości.

Analiza dostępnej bazy noclegowej uzupełniona informacją o wyposażeniu dodatkowym oferowanym klientowi potwierdza przypuszczenie, że obszaru tego nie można uznać jako dobrze zagospodarowanego. Gminą najbardziej atrakcyjną, przede wszystkim z punktu widzenia sportów zimowych, jest Korbielów położony u podnóża Pilska.

#### **4. Charakterystyka klienta Żywieckiego Parku Krajobrazowego**

Badania terenowe w formie wywiadu kwestionariuszowego przeprowadzono w sierpniu 2011 roku na próbie 200 osób. Podstawą wywiadu była ankieta obejmująca 30 pytań dotyczących przyczyn i kierunków napływu turystów, którzy przybyli na teren parku.

Na badanym obszarze wśród ankietowanych najczęściej było studentów (31%), pracowników umysłowych (27%) i pracowników fizycznych (23%), zaś najmniej – przedsiębiorców (3%) i bezrobotnych (4%). Warto zauważyć, że 12% badanych to emeryci i renciści, co wynika bezpośrednio z zamiłowania osób starszych do pieszych wycieczek po górach i dostępu do kompleksów rekreacyjno-rehabilitacyjno-uzdrowiskowych.

Wśród ankietowanych największą liczbę stanowili turyści w przedziale wiekowym 21–30 lat (38%), 24% respondentów miało od 31 do 40 lat, a 13% to osoby poniżej 20. roku życia. Wśród badanych przeważali mężczyźni (53%), kobiety stanowiły 47% respondentów. Prawie połowa ankietowanych mieszkała w dużych miastach liczących powyżej 100 tys. mieszkańców. Na wsi mieszkało 23% badanych. Najmniej – bo tylko 12% – pochodzi z miasta do 20 tys. mieszkańców. Swoją stan cywilny jako wolny określiło 52% ankietowanych, natomiast 42% deklarowało się jako: zamężna, żonaty lub w związku; 6% wpisało odpowiedź – wdowa/wdowiec. Wśród respondentów 44% legitymowało się wykształceniem średnim, 31% wykształceniem wyższym, 15% – zawodowym. Najmniej – bo 5% ankietowanych – nie ma wykształcenia lub posiada jedynie wykształcenie podstawowe.

Wśród 200 ankietowanych 32% mieści się w przedziale dochodowym od 0 do 1000 zł, 21% od 1500 do 1999 zł. Zdecydowana większość przebadanych turystów posiada dochody nieprzekraczające średniej krajowej.

Najwięcej turystów wybiera wyjazdy 4-noclegowe (35 osób) oraz 7-noclegowe (32 osoby). Pięćdziesiąt osób spośród 200 ankietowanych spędza od kilku godzin do jednej nocy na terenie parku. Bardzo popularna jest też opcja weekendowa (trzy noce – 27 osób). Miłośnicy dłuższych pobytów znajdują się w mniejszości, a liczba osób spędzających na obszarze parku dwa tygodnie wynosi tylko 3%. Wśród ankietowanych zdarzały się opcje niestandardowe w postaci pobytu powyżej 30 nocy – wyjazd biznesowy. Najwięcej turystów odwiedzających Żywiecki Park Krajobrazowy to przedstawiciele województwa śląskiego (99 osób), natomiast turyści z pozostałych województw swoje wyniki ustabilizowali na podobnym poziomie.

Z powyższej analizy wynika, że typowy klient Żywieckiego Parku Krajobrazowego to osoba młoda (często młodzież akademicka), o dochodach nieprzekraczających 2000 zł, legitymująca się średnim lub wyższym wykształceniem, zamieszkująca duże miasta liczące powyżej 100 tys. mieszkańców, głównie z województwa śląskiego. Osoby przybywające zgłaszają raczej umiarkowany popyty na usługi noclegowe, gdyż dominują pobyty krótkie – w większości do czterech noclegów.

### **Uwagi końcowe**

Zestawienie informacji o strukturze odwiedzających oraz zagospodarowaniu turystycznym pozwala wysnuć pewnie wnioski odnośnie charakteru turystów odwiedzających ten obszar. Najistotniejszą informacją jest poziom zamożności turystów. Klient usług turystycznych w Żywieckim Parku Krajobrazowym posiada niezbyt wysokie dochody, o czym świadczy fakt, że w przypadku ponad połowy badanych osób wysokość ich płacy nie przekracza średniej krajowej. W dodatku najliczniejszą grupą odwiedzających ten obszar są studenci oraz renciści i emeryci, czyli grupy społeczne o najniższych dochodach. W gronie tym tylko 3% stanowili przedsiębiorcy, czyli najlepiej uposażona grupa zawodowa w Polsce.

W tej sytuacji można uznać, że zagospodarowanie turystyczne adekwatne jest do popytu turystycznego. Pojawia się jednak podstawowe pytanie, czy struktura odwiedzających (popyt) jest adekwatna do bazy turystycznej, czy jest

przez tę ofertę wymuszona. Oferta dla osób mniej wymagających i dysponujących mniejszą pulą środków jest wystarczająca, jednak osoby, które byłyby skłonne wydać znacznie więcej, oczekując przy tym zdecydowanie bogatszej oferty, mogą tutaj nie znaleźć adekwatnej do swych potrzeb propozycji.

Być może jednak pozycja Żywieckiego Parku Krajobrazowego jest związana z funkcją rekreacyjną dla dużych zespołów miejskich, takich jak konurbacja katowicka czy aglomeracja krakowska. Wskazywałyby na to długość pobytu uzyskana w badaniach, z dominantą na okresy czterodniowe. Atrakcyjne krajobrazowo, a przy tym niezbyt wymagające góry, przy stosunkowo niewielkiej odległości od dużych skupisk ludzkich, idealnie nadają się do krótkich wypadów, szczególnie dla studentów i ludzi starszych. Ten sam czynnik powoduje, że raczej trudno spodziewać się, że ludzie w wieku produkcyjnym, szczególnie ci dobrze sytuowani, wybiorą ten park na miejsce swojego podstawowego wypoczynku rocznego. Wakacje w tym miejscu nie stanowią dobra luksusowego, a więc nie są elementem wzmacniającym prestiż. Do tego bliskie położenie dyskredytuje to miejsce, gdyż trudno uznać za życiową podróż i wakacje w XXI wieku wyjazd na odległość ok. 150 km od miejsca zamieszkania.

Wydaje się, że mimo uwarunkowań wskazanych powyżej, uzasadnione są działania w kierunku rozszerzenia oferty, szczególnie tej bardziej ekskluzywnej. Prywatny kapitał, który chciałby zainwestować w tego typu obiekty, z pewnością przeprowadzi własne badania oceniające opłacalność takiej inwestycji. Należy rozważyć, czy miejscowości położone na obszarze Żywieckiego Parku Krajobrazowego są w stanie zaistnieć w gronie takich potentatów, jak: Zakopane, Bukowina-Tatrzańska, Wisła, Szczyrk czy Ustroń. Oceniając i porównując walory przyrodnicze, należy zauważyć, że teren parku posiada cechy, które umożliwiłyby skuteczną konkurencję z uznanymi już ośrodkami. Wymagałoby to wykreowania w jego ofercie miejscowości wiodących, jak chociażby Jeleśnia czy Korbielów.

**TOURIST ACCOMMODATION FACILITIES AND NATURAL  
VALUES, BEING THE DETERMINANTS OF THE CUSTOMER  
PROFILE OF THE TOURIST PRODUCT ON THE EXAMPLE  
OF THE ŻYWIEC NATIONAL PARK**

**Summary**

The article attempts to determine the type of the visitor of the Żywiec National Park, based both on surveys and parametrization of the tourist infrastructure of the said area. The tourist development and natural-cultural values of the National Park were widely presented. The analysis of the empirical material suggests the relation between the offer of the Park and the type of the visitor who is 'a demand part' of the tourist services.

*Translated by Grzegorz Barnaś*