

Eleonora Gonda-Soroczyńska, Katarzyna Przybyła

Możliwości i ograniczenia rozwoju uzdrowiska wiejskiego na przykładzie Długopola-Zdroju

Ekonomiczne Problemy Usług nr 86, 249-264

2012

Artykuł został opracowany do udostępnienia w internecie przez Muzeum Historii Polski w ramach prac podejmowanych na rzecz zapewnienia otwartego, powszechnego i trwałego dostępu do polskiego dorobku naukowego i kulturalnego. Artykuł jest umieszczony w kolekcji cyfrowej bazhum.muzhp.pl, gromadzącej zawartość polskich czasopism humanistycznych i społecznych.

Tekst jest udostępniony do wykorzystania w ramach
dozwolonego użytku.

ELEONORA GONDA-SOROCZYŃSKA

KATARZYNA PRZYBYŁA

Uniwersytet Przyrodniczy we Wrocławiu

**MOŻLIWOŚCI I OGRANICZENIA ROZWOJU
UZDROWISKA WIEJSKIEGO NA PRZYKŁADZIE
DŁUGOPOLA-ZDROJU**

Wprowadzenie

Długopole-Zdrój to dolnośląska wieś, najmniejsza i stosunkowo mało znane uzdrowisko Ziemi Kłodzkiej. Położone jest ono w gminie Bystrzyca Kłodzka, malowniczo usytuowane u stóp Gór Bystrzyckich w osłoniętej od wiatrów i nasłonecznionej dolinie Nysy Kłodzkiej, w tzw. Rowie Górnej Nysy w pobliżu rzeki Dzikiej Orlicy na wysokości 370 do 400 m n.p.m. Miejscowość ta posiada typowy dla dolin sudeckich klimat górski, umiarkowanie bodźcowy¹. Występują tu duże różnice dobowe temperatur i wilgotności. Panujące warunki klimatyczne sprzyjają wypoczynkowi, rehabilitacji i leczeniu. Urbanistycznie miejscowość rozciąga się na długości ok. 1,0 km, głównie wzdłuż lewego brzegu Nysy Kłodzkiej. Graniczy bezpośrednio z zabudowaniami Długopola Dolnego na północy i Długopola Górnego na południu. Powierzchnia wsi Długopole-Zdrój wynosi 78,6 ha, a zamieszkuje ją 610 stałych mieszkańców. Stałe zatrudnienie mają jedynie 183 osoby, w tym w branży uzdrowiskowej 98 osób

¹ M. i R. Łazarkowie, *Zestawienie bardziej znanych uzdrowisk*, w: *Uzdrowiska w Europie. Teraźniejszość i rys historyczny*, s. 70, Wydawnictwo Akademickie Wyższej Szkoły Społeczno-Przyrodniczej im. Wincentego Pola w Lublinie, Lublin 2007.

(dane z roku 2010). W Długopole-Zdroju znajdują się: uzdrowiskowe szpitale, sanatoria i pensjonaty, park zdrojowy, apteka, poczta, restauracje, kawiarnie, stacja PKP, przystanek PKS, Muzeum Długopola-Zdroju, korty tenisowe i inne boiska sportowe, sklepy i różne punkty usługowe. Wody lecznicze (szczawowy żelaziste i ziemno-żelaziste) odkryte w XVI wieku w miejscu po kopalni alunu stosowane są w leczeniu chorób serca, chorób nerwowych, niedokrwistości, chorób reumatycznych, chorób układu trawienia oraz stanów osłabienia. Uzdrowisko nie jest tak bardzo popularne jak sąsiednie miejscowości, np. Kuldowa-Zdrój, Polanica-Zdrój czy Duszniki-Zdrój i dzięki temu nie jest tak zatłoczone, zwłaszcza w sezonie urlopowym, i można tu dobrze wypocząć.

1. Początek XIX wieku okresem intensywnego rozwoju uzdrowiska

Już w 1798 roku oficjalnie powstało uzdrowisko Długopole-Zdrój (niem. Bad Langenau) i odkryto pierwsze źródło „Emilia”. Pierwszą analizę składu chemicznego wód wykonał na początku XIX wieku znany śląski geolog dr Ohm. W 1817 roku pojawiły się w Długopole pierwsze poważne inwestycje uzdrowiskowe. Powstał dom kąpielowy z 16 pokojami i jadalnią. Dwa lata później (1819 r.) wybudowano drewnianą altanę, pijalnię wód nad źródłem „Emilia”. Z inicjatywy Rady Miejskiej Bystrzycy Kłodzkiej wybudowano pierwszy zakład kąpielowy, łaźienki z 12 kabinami i drewnianymi wannami. W miejscu dzisiejszego sanatorium „Dąbrówka” założono park zdrojowy na wysokości ulicy Leśnej. W 1927 roku wybudowano drugi dom dla kuracjuszy. W roku 1834 w miejscu dawnych łaźienek wybudowano murowany dom zdrojowy z pomieszczeniami zabiegowymi, pokojami mieszkalnymi, jadalnią, salą taneczną, winiarnią, pokojem bilardowym. W roku 1835 chemik Fiszer wykonał analizę chemiczną wody ze źródła „Emilia”, określając ją jako szczawę żelazistą. Od roku 1839 wraz z przejściem uzdrowiska przez dr Juliusa Hancke nastąpił jego intensywny rozwój. W roku 1840 wzniesiono nową pijalnię w stylu neogotyckim, rozbudowano też park zdrojowy. W roku 1846 wybudowano nową kolumnadę spacerową. W latach 1850–1851 wybudowano nowe łaźienki z sześcioma marmurowymi wannami (obecnie zakład przyrodolecznicy „Karol”). W tym czasie powstało równocześnie kilka pensjonatów. W 1875 roku poprowadzono kolej z Kłodzka do Międzyzylesia i powiększono park zdrojowy. W roku

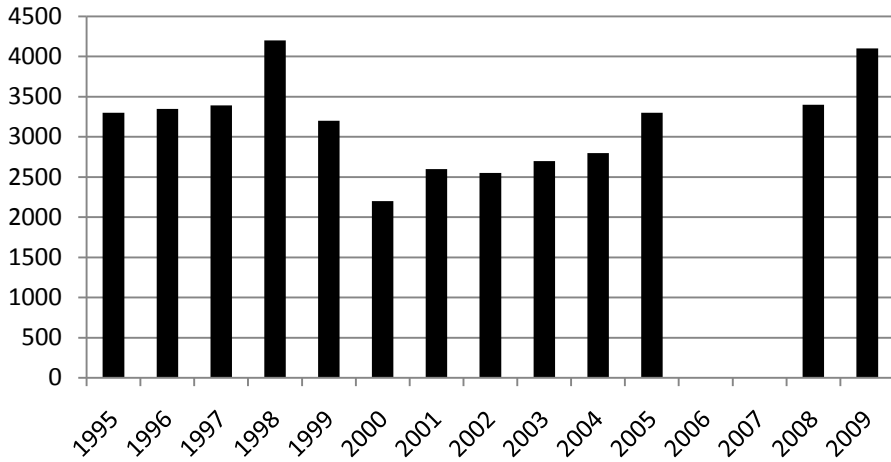
1878 po raz kolejny powiększono park zdrojowy, przedłużono dolną, lipową promenadę.

W roku 1903 w Długopolu wydano już 7089 zabiegów, w roku 1904 – 8410 zabiegów i przyjęto ogółem 1870 osób. W roku 1905 wydano 9571 kąpiele mineralnych, przyjęto 2140 osób, zaś w roku 1906 do Długopola przyjechało na kurację 2896 osób. W roku 1909 odwiercono kolejne źródło „Renata”, które okazało się najwydajniejszym.

W okresie międzywojennym we wsi uruchomiono dodatkowo inhalatorium i rozwinęto inne usługi uzdrowiskowe. Do roku 1945 uzdrowisko czynne było wyłącznie w sezonie letnim (od kwietnia do listopada) ze względu na brak ogrzewania w większości budynków. Pojemność uzdrowiska obliczono wówczas na 700 miejsc w sezonie. Ta liczba kuracjuszy, którzy jednorazowo przyjeżdżali do Długopola, całkowicie wykorzystywała jego bogactwa naturalne. Na stałe w uzdrowisku pracowało dwóch lekarzy, a w sezonie letnim pięciu.

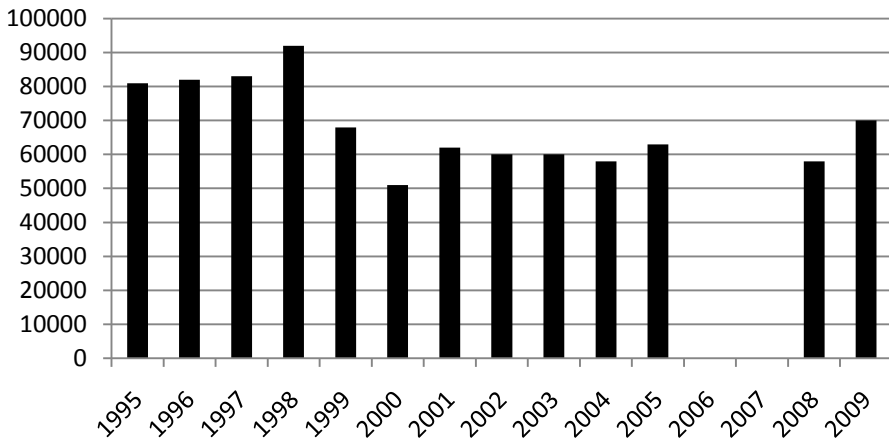
W czasie II wojny światowej uzdrowisko zamieniono na szpital wojskowy. Pod koniec wojny urządzenia zdrojowe i wyposażenie pensjonatów zostały zdewastowane i rozgrabione. W dniu 10 maja 1945 roku Długopole-Zdrój zostało zajęte przez wojska radzieckie (po wcześniejszej kapitulacji hitlerowskich Niemiec w dniu 8 maja 1945 roku). W latach 1945–1946 miejscowość funkcjonowała pod nazwą Dłużewo. Od roku 1946 uzdrowisko dysponowało 40 miejscami sanatoryjnymi. Leczone w nim choroby układu krążenia, choroby kobiece i reumatyzm, nadto wprowadzono rehabilitację po wirusowym zapaleniu wątroby. W latach 1958–1964 odrestaurowano i zmodernizowano zakład przyrodolecznicy „Karol”, wykonano remonty obiektów i rozbudowano sanatoria. W latach 1965–1970 poddano renowacji park zdrojowy. W roku 1966 połączono uzdrowisko Długopole-Zdrój z uzdrowiskiem Łądek-Zdrój w jeden zespół organizacyjno-administracyjny Przedsiębiorstwo Państwowe „Uzdrowisko Łądek-Długopole”, który funkcjonuje do chwili obecnej, a od roku 1999 jako Uzdrowisko Łądek-Długopole S.A. NZOZ.

Należy zauważyć, że liczba kuracjuszy oraz tzw. osobodni w lecznictwie uzdrowiskowym Długopola-Zdroju zwiększa się – zwłaszcza w ostatnich latach (rysunki 1 i 2). Jedynie w latach 1999 i 2000 (lata przemian polityczno-gospodarczych) notowano znaczne spadki względem np. roku 1998. Wszystkie te dane świadczą o rozwoju uzdrowiska, jak i całej miejscowości, oraz o zapotrzebowaniu na usługi turystyczne, w tym uzdrowiskowe.



Rys. 1 Lecznictwo uzdrowiskowe Długopola-Zdroju w latach 1995–2009, leczeni kuracjusze (osoby)

Źródło: opracowanie własne na podstawie danych GUS.



Rys. 2. Lecznictwo uzdrowiskowe Długopola-Zdroju w latach 1995–2009, osobodni

Źródło: opracowanie własne na podstawie danych GUS.

2. Problem badawczy

W przeprowadzonych badaniach zwrócono uwagę na możliwości i ograniczenia rozwoju uzdrowiska wiejskiego na przykładzie Długopola-Zdrój, ich rodzaj, charakterystykę poszczególnych elementów oraz ich wpływ na obecne jego funkcjonowanie.

3. Metody badań

Badania przeprowadzono na podstawie inwentaryzacji bezpośredniej i pośredniej. Bezpośrednia polegała na pracach w terenie, podczas których wykonano inwentaryzacje urbanistyczne, budowlane oraz zdjęcia i szkice. Zwrócono baczność uwagę na walory środowiskowe uzdrowiska stanowiące przedmiot możliwości rozwoju, na możliwości adaptacyjne poszczególnych obiektów, a także elementy związane z szeroko pojmowaną turystyką, w tym uzdrowską.

Inwentaryzacja pośrednia obejmowała zebranie informacji o historii powstania uzdrowiska i funkcjonowania poszczególnych obiektów leczniczych. W tej części badań oparto się na materiałach uzyskanych w gminie, wywiadach środowiskowych oraz informacjach zawartych w wykazanym piśmiennictwie. Zgromadzone informacje potwierdzone zostały dokumentacją fotograficzną. Podczas przeprowadzanych analiz wskazano najważniejsze elementy środowiskowe jako te, które mogą przyczynić się do dalszego rozwoju uzdrowiska w kontekście funkcji uzdrowskiej, ale także szeroko rozumianej funkcji wypoczynkowej.

4. Możliwości rozwoju uzdrowiska Długopole-Zdrój

Do czynników decydujących o możliwościach rozwoju każdego uzdrowiska zarówno miejskiego, jak i wiejskiego należą przede wszystkim czynniki środowiskowe, wśród których szczególnego podkreślenia wymagają takie elementy, jak: lecznicze wody mineralne, borowiny, klimat, infrastruktura uzdrowska, lesistość terenu, krajobraz, środowisko kulturowe.

4.1. Lecznicze wody uzdrowiska Długopole-Zdrój mocną stroną miejscowości

Wody podziemne występujące w uzdrowiskach są uznawane za lecznicze na podstawie stałych badań chemicznych i farmakologicznych oraz stwierdzonej skuteczności leczniczej². Podział i klasyfikacja wód leczniczych oparte są na ogólnej mineralizacji wody i stężeniu makroskładników, ciśnieniu osmotycznym uzależnionym od stopnia mineralizacji, temperaturze wody przy jej wypływie, obecności i stężeniu składników leczniczych. Dla obszaru Sudetów charakterystyczne i najczęściej występujące są wody szczawne, wodorowęglanowo-wapniowe, magnezowe, termalne, geotermalne oraz radoczyenne.

Długopole-Zdrój od lat słynie z naturalnych wód mineralnych. Historia Zdroju sięga drugiej połowy XVI wieku. W tamtych czasach we wsi znajdowała się kopalnia ałunu (ałun to uwodniony siarczan glinowo-potasowy, który stosowano w farbiarstwie, garbarstwie, papiernictwie i lecznictwie). Po zawaleniu się pokopalnianych wyrobisk w ich miejscu trysnęły źródła wód mineralnych.

Długopole-Zdrój pod względem geologicznym położone jest w obrębie jednostki tektonicznej rowu Górnej Nisy. Występowanie wód leczniczych jest związane z dyslokacją w obrębie prekambryjskich łupków łuszczycowych. Eksploatowane źródła traktować należy jako jedno złożę wód mineralnych na skutek obecności uskoku serii łupków krystalicznych. Występujące tu źródła nie tworzą naturalnych wycieków, lecz są sztucznie osłonięte przy pomocy robót górniczych (sztolnie, szybiki).

W Długopolu-Zdroju znajdują się trzy źródła wody leczniczej ujęte w starszej sztolni kopalnianej o głębokości 17 m. Są to ujęcia: „Emilia”, „Kazimierz” i „Renata”. Źródła eksploatowane są samoczynnie. Woda ze źródła „Renata” jest mineralna 0,13% wodorowęglanowa, wapniowa, magnezowa, sodowa, krzemowa, żelazista (zasoby dyspozycyjne wynoszą 0,84 m³/h, zasoby eksploatacyjne 1,07 m³/h). W źródle „Emilia” woda jest słabo zmineralizowana 0,08% wodorowęglanowa, wapniowa, magnezowa, radonowa, żelazista (zasoby dyspozycyjne 0,96 m³/h, zasoby eksploatacyjne 0,43 m³/h). W źródle „Kazimierz” woda jest mineralna 0,11% wodorowęglanowa, wapniowa, magnezowa, sodowa, żelazista (zasoby dyspozycyjne 0,15% m³/h, zasoby eksploatacyjne 0,41% m³/h).

² E. Węclawowicz-Bilska, *Uzdrowiska polskie*, Wydawnictwo Politechniki Krakowskiej, Kraków 2008.

Zasoby wód leczniczych w Długopolu-Zdroju należy uznać za praktycznie niewyczerpane. Są to wody stale uzupełniające się i mineralizujące przy udziale wciąż wydobywającego się z głębi CO₂. Chemizm tych wód i wydajność źródeł mogą jednakże ulegać niewielkim okresowym zmianom w zależności od warunków atmosferycznych.

4.2. *Klimat Długopola-Zdroju ważnym czynnikiem rozwoju wsi*

Długopole-Zdrój leży w rejonie bioklimatycznym VI „podgórskim i górskim”³. Występuje tu typ bioklimatu umiarkowanie bońdźcowy, okresowo silnie bońdźcowy. Średnie roczne usłonecznienie wynosi 1547 godzin (dla uzdrowisk ta średnia wynosi 1500 godzin). Największe wartości (ponad 200 godzin) obserwuje się w maju, lipcu i sierpniu, a najmniejsze poniżej 50 godzin w grudniu. Najbardziej zachmurzone są miesiące listopad i grudzień (poniżej 70%). Miesiącem najpogodniejszym jest sierpień (54%). Średnia roczna temperatura wynosi 7,2 °C. Miesiąc najcieplejszy to lipiec (16,1 °C), a najzimniejszy to styczeń (-2,2°C). Absolutne maksimum temperatury wystąpiło w lipcu 1983 roku – 34,6 °C, a absolutne minimum w styczniu 1985 roku – -29,7 °C. Średnia temperatura dobowa powyżej 15 °C (dni letnie) występuje od maja do września. Liczba dni letnich w roku wynosi 65. Średnia liczba dni gorących w roku wynosi 18. Dni mroźnych w roku średnio jest 15. Średnia wieloletnia wilgotność względna powietrza największa w jesieni i zimie i wynosi 72% do 79% w miesiącu. Najmniejsza wilgotność względna występuje od kwietnia do sierpnia. Stany parności notuje się średnio w roku 5 razy. Największe opady około 100 mm notuje się w miesiącach czerwcu i lipcu. Średnia roczna suma opadów wynosi 812 mm. Na lato przypada 36% opadów rocznych a w zimie 20%. Roczna liczba dni z opadami zawiera się w granicach od 139 w roku 1982 do 203 w roku 1981. Średnio w roku występuje 20 dni z burzą. Mgły występują głównie w styczniu i lutym (około dziewięciu dni w miesiącu). Pokrywa śnieżna zalega średnio 64 dni w roku. Przeważające wiatry w Długopolu-Zdroju to wiatry południowe (25,8%) i północne (21,0%). Reasumując powyższe dane, można stwierdzić, że klimat Długopola-Zdroju stanowi ważny czynnik jego rozwoju.

³ T. Kozłowska-Szczęsna, K. Błażejczyk, B. Krawczyk, D. Limanówka, *Bioklimat uzdrowisk polskich i możliwości jego wykorzystania w lecznictwie*, PAN, Warszawa 2002, s. 99–111.

4.3. Infrastruktura uzdrowiskowa Długopola-Zdrój potencjałem turystycznym

Infrastrukturę uzdrowiskową Długopola-Zdroju uznać można za jego potencjał turystyczny. Wśród jej zabytkowych elementów należy wymienić: Zakłady leczenia uzdrowiskowego w Długopolu-Zdroju, takie jak: „Mieszko” – szpital uzdrowiskowy (100 miejsc); „Ondraszek” – szpital uzdrowiskowy (54 miejsca); „Dąbrowka” – szpital uzdrowiskowy (70 miejsc); „Fortuna” – sanatorium uzdrowiskowe (46 miejsc). Razem w uzdrowisku znajduje się 270 stałych miejsc kuracyjnych. We wsi działa Zakład Przyrodolecznicy „Karol” oraz Przychodnia Uzdrowiskowa „Ondraszek”. Obiekty te stanowią własność Skarbu Państwa, administrowane są przez Uzdrowisko Łądek-Długopole S.A.

Nad źródłem „Emilia” (niem. Brunnenfuhlhaus) znajduje się pijalnia wód leczniczych. Stanowi ona jeden z najważniejszych składników infrastruktury uzdrowiskowej. Wybudowana została w roku 1840 w miejscu drewnianej pochodzącej z roku 1817. Był to mały budynek (w rzucie sześciobok) zbudowany w stylu gotyckim. Znajdowały się w nim ujęcia trzech źródeł mineralnych – „Emilii”, „Renaty” i „Elizy”. Z nieznanых przyczyn rozebrano ją w roku 1964.

Na uwagę zasługuje również Pensjonat „Elisenhof”, Ośrodek Wypoczynkowy „Zbyszko” (dawny pensjonat „Merkury”), dawna kolumnada spacerowa „Piekielna Dolina” („Piekiełko”), budynek poczty, kawiarnia „Horus”, kawiarnia „Zdrojowa”, pensjonat „Dwór Elizy”. W centrum wsi zlokalizowany jest park zdrojowy – piękne miejsce do spacerów, podstawowy element przestrzeni uzdrowiska. Posiada on piękne okazy starodrzewu (buk, sosny, cis, jawory, lipy i klony), 600-metrową aleję lipowo-klonową. W parku zachowały się elementy małej architektury ogrodowej, takie jak: alejki, podmurowane skarpy, schody terenowe, altanki, sadzawki, fontanna.

Współczesny Zakład Przyrodolecznicy „Karol” usytuowany jest w miejscu, w którym przed 1830 rokiem wybudowano pierwsze łazienki dla kuracjuszy, a w roku 1850 na ich miejscu powstały nowe łazienki borowinowe z sześcioma pomieszczeniami i murowanymi wannami. W roku 1870 rozbudowano je do obecnej wielkości. Znajduje się tam 27 pomieszczeń do kąpieli żelazistych, siedem do borowinowych, trzy natryski, dwa oddzielne pomieszczenia dla dodatkowych kąpieli oraz łaźnia parowa.

Szpital Uzdrowiskowy „Dąbrowka” (dawny „Dom Zdrojowy”) to jeden z pierwszych budynków uzdrowiskowych. Został on wybudowany w roku 1834

na miejscu starego drewnianego z roku 1819. Przyjmował on gości „kąpielowych”, oferując im inne dodatkowe atrakcje uzdrowiska, jak m.in.: salę bilaradową, skład win Richarda Greera z Wrocławia oraz czytelnię dysponującą 24 tytułami czasopism.

Pod „Domem Zdrojowym” znajdowała się pierwsza promenada spacerowa. To tutaj po południu grała orkiestra zdrojowa. Obiekt gruntownie przebudowano w 1964 roku.

Szpital Uzdrowski „Mieszko” („St. Margaretha”) wzniesiony został w roku 1881 jako „Villa Urban”. W latach 20. XX wieku przejął go zakon ss. Najświętszego Serca Pana Jezusa. Wówczas został on poważnie rozbudowany o boczne skrzydła i dwukondygnacyjne poddasze, którego część spłonęła w pożarze w 1969 roku. Spalony dach zastąpiono później dodatkowym piętrem.

Sanatorium „Fortuna” wybudowano około roku 1830 jako „Zakład kąpielowy”. Znajdowały się tu pomieszczenia zabiegowe. Obiekt przebudowano wewnątrz w roku 1872 na komfortowy pensjonat z 32 pokojami. Współczesne sanatorium „Fortuna” zachowało swój dawny wygląd i nazwę.

Pensjonat „Elisenhof” zbudowano w roku 1875 przez Georga, syna właściciela uzdrowiska dr. Juliusa Hancke. Niegdyś był to luksusowy i znany w uzdrowisku obiekt. Po wojnie funkcjonował jako Sanatorium nr I. Później nosił nazwę „Piast”. W latach 80. XX wieku rozpoczęto jego remont, którego jednak nie dokończono. Obiekt popadł w ruinę. Niedawno został on wykupiony przez prywatnego inwestora i być może zostanie odbudowany.

Ośrodek Wypoczynkowy „Zbyszko” (dawny pensjonat „Merkury”) wybudowany został w roku 1826 przez Zarząd Uzdrowiska jako „das Gelbe Haus”. Przebudowany został w roku 1881 przez późniejszego właściciela Georga Hancke. Ten wysoki budynek posiadał specjalny balkon widokowy dla podziwiania krajobrazów w kierunku Wronki. W nim znajdowały się 32 pokoje, renomowana cukiernia, apteka oraz skład wina Kampfmayera z Berlina. Kilka lat po II wojnie światowej nie był użytkowany. Potem został wyremontowany i zaadaptowany na sanatorium „Metalowiec”. Dziś funkcjonuje jako prywatny Ośrodek Wypoczynkowy „Zbyszko”.

Dawna kolumnada spacerowa to pierwszy tego typu budynek, który powstał w uzdrowisku w 1830 roku w stylu neoklasycystycznym. W niepogodne dni służył kuracjom do spacerów. Przebudowany został w roku 1846. Po wzniesieniu drugiej hali spacerowej (obecnie kawiarnia „Zdrojowa”) stracił swą popularność i w roku 1880 został założony tu bazar. Po wojnie przebudowano

go na kino-teatr „Długopolanka”, który mieścił 240 widzów. Działał do lat 90. XX wieku, a obecnie stanowi własność prywatną.

„Piekielna Dolina” („Piekielko”) to od lat jedno z ulubionych miejsc spacerów kuracjuszy. Tą malowniczą doliną przebiega droga łącząca Długopole Dolne i Długopole-Zdrój z Ponikwą. W połowie doliny znajduje się chętnie odwiedzana piękna słupowa kapliczka maryjna, spod której – według mieszkańców wsi – wypływa cudowne źródło.

Budynek poczty wybudowano w roku 1876 i do dziś spełnia on swoją funkcję. Kawiarnia „Horus” to dawny kościół ewangelicki wzniesiony w Parku Wschodnim w 1893 roku ze środków fundacji „Związku Gustawa Adolfa i hrabiny von Richthofen” z przeznaczeniem dla kwangelików licznie odwiedzających uzdrowisko. Należał on do parafii bystrzyckiej, a po wojnie wykorzystywany był jako magazyn środków chemicznych, później popadł w ruinę. W latach 80. XX wieku został wykupiony, wyremontowany i przebudowany na stylową kawiarnię „Horus”.

Kawiarnia „Zdrojowa” jest to dawna Hala Spacerowa otwierająca się ku parkowi, wybudowana w roku 1840 z inicjatywy dr Juliusa Hancke. Przebudowano ją na początku XX wieku. W niepogodne dni służyła kuracjom do spacerów. Założono tam także cukiernię i pijalnię. Po wojnie front został całkowicie zabudowany oknami. W jej północnej części urządzono kawiarnię, a w południowej bibliotekę z czytelnią oraz świetlicę. To flagowy budynek uzdrowiska. W kawiarni „Zdrojowa” odbywają się dancingi i koncerty Orkiestry Zdrojowej. Część południowa znajduje się obecnie w remoncie.

„Dwór Elizy” to były obiekt Uzdrowiska Łądek-Długopole – aktualnie znajdujący się w remoncie, modernizacji, rozbudowie. Przygotowywany jest do rejestracji jako NZOZ. Będzie to obiekt komercyjny o wysokim standardzie z basenem rehabilitacyjno-rekreacyjnym (110 miejsc). Łącznie obiekt dysponować będzie 380 miejscami.

Wymienione wyżej obiekty stanowią potencjał uzdrowiskowy (szerzej turystyczny) Długopola-Zdroju. W miejscowości występuje w większości zabudowa willowa – typowa dla miasta-ogrodu, charakterystyczna dla uzdrowisk. Większość budynków w uzdrowisku zasługuje na ochronę konserwatorską, ponieważ tworzą dość jednolity zespół o cechach charakterystycznych dla bu-

downictwa kurortowego z przełomu stuleci⁴. W uzdrowisku zachowały się liczne pensjonaty i domy mieszkalne z II połowy XIX i początku XX wieku.

5. Obszar ochrony uzdrowiskowej Długopola-Zdroju

Wybór lokalizacji miejscowości o funkcji lecznictwa balneologicznego najczęściej związany był z występowaniem dużych kompleksów leśnych. Znacząca liczba obszarów zielonych (lasów, parków) istotnie wpływa na jakość i rodzaj warunków klimatycznych i leczniczych. Nadto oddziałuje na człowieka w kontekście aspektu estetycznego, stanowiąc tło założenia leczniczego. W wielu przypadkach w strukturze miejscowości uzdrowiskowej zieleń parkowa i leśna stanowi atrakcyjne zamknięcie ciągów pieszych danego układu urbanistycznego. Zachowane duże areale zieleni wysokiej stopniowo i systematycznie obejmowane były różnymi formami ochrony wartości przyrodniczych, a także przyrodniczo-krajobrazowych. W miejscowości uzdrowiskowej bogata sieć szlaków turystycznych, tras rowerowych, dróg lokalnych itd. umożliwia penetrację przez kuracjuszy i turystów atrakcyjnych przyrodniczo terenów sąsiadujących z uzdrowiskiem. W Długopolu-Zdroju występująca zieleń okala niejako ze wszystkich stron uzdrowską część miejscowości.

W celu ochrony czynników leczniczych i naturalnych surowców leczniczych oraz walorów środowiska i urządzeń uzdrowiskowych wyznaczane są strefy ochronne uzdrowiska. W Polsce są to tzw. strefy ochronne „A”, „B”, „C”⁵.

Obszar chroniony uzdrowiska Długopole-Zdrój wynosi 2206,2 ha i obejmuje sołectwa: Długopole-Zdrój, Długopole Dolne, Ponikwa, Wyszki. W celu ochrony naturalnych elementów niezbędnych do prowadzenia i rozwijania lecznictwa uzdrowiskowego oraz kształtowania innych czynników środowiskowych dla uzdrowiska Długopole-Zdrój ustalono trzy obszary ochrony uzdrowiskowej, które w zależności od przeznaczenia i rodzaju czynności zastrzeżonych obejmują następujące strefy: Obszar (strefa) „A” ochrony uzdrowiskowej; Ob-

⁴ W.W. Gaworecki, *Turystyka*, Polskie Wydawnictwo Ekonomiczne, Warszawa 2003.

⁵ W. Kurek, *Turystyka*, Wydawnictwo Naukowe PWN, Warszawa 2008, s. 279–291.

szar (strefa) „B” ochrony uzdrowiskowej; Obszar (strefa) „C” ochrony uzdrowiskowej⁶.

Strefa „A” ochrony uzdrowiskowej zajmuje powierzchnię 40,1 ha, w tym powierzchnia terenów zielonych stanowi 75% obszaru. Obszar ten jest zarezerwowany jedynie dla urządzeń i obiektów lecznictwa uzdrowiskowego. Głównym celem ochrony obszaru uzdrowiskowego jest takie kształtowanie urbanistyczne, aby warunki naturalne uzdrowiska nie uległy zniszczeniu, ograniczeniu lub zniekształceniu. Obszar „A” ochrony uzdrowiskowej stanowi funkcjonalne przedłużenie najbliższego otoczenia zakładów i urządzeń lecznictwa uzdrowiskowego. W obszarze tym intensywność zabudowy jest niska. W bilansie wykonanym dla tego terenu przewidziano co najmniej 500 m² terenów zieleni na jednego kuracjusza i turystę (zarówno dla dziecka, jak i dla osoby starszej). Oprócz terenów zajętych pod szpitale uzdrowiskowe i sanatoria przewidziano tereny pod potencjalne lokalizacje nowych sanatoriów. Rezerwy terenowe uwzględniają możliwość rozbudowy bazy uzdrowiskowej w zachodniej części obszaru ochrony uzdrowiska. W obszarze „A” ochrony uzdrowiskowej Długopola-Zdrój nie przewiduje się nowej zabudowy mieszkaniowej.

Strefa „B” ochrony uzdrowiskowej zajmuje powierzchnię 592,0 ha, dla której procentowy udział terenów zielonych (biologicznie czynnych) wynosi 95%. Obejmuje ona swym zasięgiem obszar przyległy do strefy „A” i stanowi jej otoczenie. Obszar ten jest przeznaczony dla niemających negatywnego wpływu na właściwości lecznicze uzdrowiska lub obszaru ochrony uzdrowiskowej oraz nieuciążliwych w procesie leczenia obiektów usługowych, turystycznych, rekreacyjnych, sportowych i komunalnych, budownictwa mieszkaniowego. Obszar „B” ochrony uzdrowiskowej jest otuliną dla obszaru „A”, stanowiąc jednocześnie teren zabudowy usługowej, turystycznej i mieszkaniowej.

Strefa „C” ochrony uzdrowiskowej jest otuliną dla obszaru „B” i „A”. Zajmuje ona powierzchnię 1574,1 ha, a wyliczony teren zielony (biologicznie czynny) stanowi 96%. Strefa „C” obejmuje obszar mający wpływ na zachowanie walorów krajobrazowych, klimatycznych oraz ochronę złóż naturalnych surowców leczniczych. Granica strefy „C” ochrony uzdrowiska Długopo-

⁶ K. Pawłowska, *Przeciwdziałanie konfliktom wokół ochrony i kształtowania krajobrazu*, Wydawnictwo Politechniki Krakowskiej, Kraków 2008, s. 23–68.

le-Zdrój przebiega po granicach administracyjnych miejscowości Długopole Dolne, Długopole-Zdrój, Ponikwa, Wyszki.

6. Perspektywy rozwoju uzdrowiska Długopole-Zdrój

Możliwości i perspektywy rozwoju uzdrowiska zostały określone w: Planie Zagospodarowania Przestrzennego Gminy Bystrzyca Kłodzka; Studium Uwarunkowań i Kierunków Zagospodarowania Przestrzennego Uzdrowiska Długopole-Zdrój; Planie Zagospodarowania Przestrzennego Długopole-Zdrój; Strategii rozwoju Gminy Bystrzyca Kłodzka na lata 2008–2013 z podkreśleniem podstawowej funkcji, tj. lecznictwa uzdrowiskowego, podporządkowując mu pozostałe funkcje miejscowości.

Z wymienionych wyżej dokumentów wynika, iż rozwój uzdrowiska powinien polegać na: modernizacji istniejących obiektów szpitalnych i sanatoryjnych; dostosowaniu obiektów lecznictwa uzdrowiskowego do standardów UE; doposażeniu w specjalistyczny sprzęt leczniczy i rehabilitacyjny; modernizacji i estetyzacji zaniedbanych obiektów otoczenia lecznictwa uzdrowiskowego; zmodernizowaniu systemów grzewczych obiektów uzdrowiskowych wyeliminowaniem opału stałego (węgla, koksu, miazgi węglowej) wraz z przejściem na czyste ekologicznie ogrzewanie elektryczne lub gazowe; wyeliminowaniu ciężkiego ruchu samochodowego z uzdrowiska; całkowitym skanalizowaniu miejscowości ze 100% odprowadzeniem ścieków do oczyszczalni; urządzeniu miejsc postojowych dla samochodów kuracjuszy i turystów poza strefą „A”; ochrony uzdrowiskowej w strefie dojścia pieszego; doposażeniu uzdrowiska w urządzenia lecznictwa uzdrowiskowego i rekreacji, (lecznicze i rehabilitacyjne baseny uzdrowiskowe).

7. Ograniczenia rozwoju uzdrowiska

Na chwilę obecną (czas pisania artykułu) do słabych stron uzdrowiska zaliczyć należy: niski standard części bazy hotelowej, bacząc zwłaszcza na wspólne węzły sanitarne, brak nowoczesnego wyposażenia; małą liczbę miejsc parkingowych zlokalizowanych w otoczeniu budynków sanatoryjnych; niewystarczający poziom oferty rekreacyjnej, turystycznej, kulturalnej i rozrywkowej

na terenie miejscowości (kawiarnie, restauracje, sklepy); niską estetykę infrastruktury miejscowości (park, elewacje budynków, sklepy, stacja PKP, przystanek PKS, chodniki). Bez problemu wskazać można mocne strony tego wiejskiego uzdrowiska. Należą do nich: cenne zasoby, tj. naturalne wody lecznicze i suche kąpiele CO₂; różnorodność profili leczniczych, specjalistyczne profile leczenia. To jedyne w Polsce uzdrowisko specjalizujące się w leczeniu wybranych chorób zakaźnych. Cieszy się ono dobrą opinią o walorach leczniczych, skuteczności i jakości terapii wśród klientów indywidualnych i instytucjonalnych. Pracuje tu doświadczona kadra medyczna. W uzdrowisku znajduje się częściowo zmodernizowana i przystosowana dla osób niepełnosprawnych baza hotelowa, zmodernizowana baza zabiegowa oraz specjalistyczny sprzęt zabiegowy. Cenne dla turystów są walory małej miejscowości gwarantujące kameralność pobytu, ciszę, bliski kontakt z przyrodą. W miejscowości znajdują się: poczta, kaplica, apteka, wypożyczalnia rowerów, połączenia PKP i PKS. Mieszkańcy Długopola-Zdroju odznaczają się aktywnością społeczną.

Wśród zagrożeń negatywnie oddziałujących na rozwój miejscowości wymienić należy: opóźnienia i zbyt wolną likwidację zanieczyszczeń środowiska naturalnego, a w tym brak oczyszczalni ścieków; ruch ciężkich samochodów w centrum miejscowości (konieczne przyspieszenie budowy nowego wiaduktu drogowo-kolejowego w celu eliminacji ciężkiego ruchu samochodowego z centrum uzdrowiska); nieekologiczne kotłownie CO opalane opałem stałym (węglem, miałem węglowym). Miejscowość posiada niewystarczającą ilość środków finansowych na inwestycje, modernizacje i skuteczną promocję. Poważną sprawą są zagrożenia powodziowe. Nysa Kłodzka jest rzeką groźną – w lipcu 1997 roku wystąpiła powódź „stulecia”, wyrządzając znaczne szkody. Zagrożenia powodziowe są realną groźbą i mogą się powtórzyć w przypadku zaistnienia podobnych katastrofalnych opadów. Podjęte po powodzi prace zabezpieczające nie gwarantują pełnego bezpieczeństwa dla uzdrowiska, gdyż nie jest do przewidzenia wielkość ewentualnej przyszłej nawałnicy.

8. Dyskusja

Rozwój uzdrowiska postrzegany jest w kontekście m.in.: inwestycji gminy w rozwój infrastruktury miejscowości z wpływów z opłaty uzdrowskiej i równoważnej dotacji budżetowej uzyskiwanych na np.: aktualnie realizowany

projekt rewitalizacji parku zdrojowego; modernizację bazy hotelowej i zabiegowej; uzupełnienia dotychczasowej oferty leczniczej i okołouzdrawiskowej przez uruchomienie nowoczesnego ośrodka hotelowo-leczniczego „Dwór Elizy”, a w szczególności dostępność w nim basenu rehabilitacyjnego; wysokiej specjalizacji uzdrowiska w terapii wybranych schorzeń (choroby wątroby, choroby układu krążenia, choroby metaboliczne i schorzenia narządu ruchu); wzrost popytu na leczenie w uzdrowisku o profilu hepatologicznym; rozwój oferty około uzdrawiskowej, m.in. tras rowerowych, tras nordic walking, nartostad biegowych; możliwości pozyskania dotacji lub refundacji na modernizację i remonty budynków uzdrawiskowych wpisanych do rejestru zabytków; porządkowaniu wysypiska i regularnego usuwania nieczystości stałych. Czy są to wszystkie wykorzystane pomysły na rozwój tej wsi uzdrawiskowej, bacząc na występujący w niej potencjał? A może bardziej należałoby zwrócić uwagę na najbliższą okolicę, występujące w niej dobra materialne i niematerialne, krajo-brazy, dziedzictwo kulturowe?

Uwagi końcowe

Wieś Długopole-Zdrój położona bezpośrednio w otoczeniu wielkich kompleksów zieleni posiada dobre warunki i możliwości leczenia uzdrawiskowego, a tym samym spełnia warunki do posiadania statusu uzdrowiska. Leczenie uzdrawiskowe w uzdrowisku obejmuje swoją działalnością profilaktykę zdrowotną, rehabilitację pourazową i poszpitalną, lecznictwo chorób przewlekłych. Obszar uzdrowiska obejmujący trzy strefy ochrony uzdrawiskowej posiada odpowiednią powierzchnię 2206,2 ha, gwarantując bezkolizyjne prowadzenie lecznictwa uzdrawiskowego z równoczesnym rozwojem przestrzennym całej miejscowości. Powierzchnia strefy ochrony uzdrawiskowej pozwala na lokalizację nowych obiektów sanatoryjnych oraz urządzeń lecznictwa uzdrawiskowego. Miejscowość dysponuje dużym potencjałem w kierunku rozwoju turystyki wiejskiej. Czynnikiem sprzyjającym jest także lokalizacja innych ośrodków uzdrawiskowych i wypoczynkowych w bliskim sąsiedztwie oraz istnienie rezerw siły roboczej powstałych na skutek bezrobocia, a które mogą być wykorzystane w obsłudze ruchu turystycznego. Czynnikiem ograniczającymi możliwości rozwoju tej miejscowości są m.in.: niedorozwój infrastruktury technicznej, zwłaszcza w zakresie gospodarki wodno-ściekowej; zły stan dróg powiatowych i gminnych; niedorozwój infrastruktury społecznej zwłaszcza w zakresie

kultury, sportu i rekreacji; brak silnych ośrodków usługowych dla ludności i obsługi ruchu turystycznego; niedostateczne zagospodarowanie istniejących szlaków turystycznych.

Popyt turystyczny, w tym uzdrowiskowy będący sumą towarów, dóbr i usług turystycznych (uzdrowiskowych), które turyści (kuracjusze) są skłonni nabyć w Długopole-Zdrój przy określonym poziomie cen, nie jest porównywalny z popytem w tak popularnych miejscowościach uzdrowiskowych, jak: Kudowa-Zdrój, Polanica-Zdrój, Duszniki-Zdrój, Cieplice-Zdrój, Świeradów-Zdrój. Jest on zdecydowanie niższy – pomimo że obserwuje się wzrost popytu na usługi lecznicze i turystyczne uzdrowisk, to w skali europejskiej szacowany jest on na ok. 3% w skali roku.

THE POSSIBILITIES FOR AND THE RESTRAINTS TO THE DEVELOPMENT OF A RURAL SPA – THE CASE OF DŁUGOPOLE-ZDRÓJ

Summary

The study shows the results of research conducted in the small Lower Silesian spa village of Długopole-Zdrój. It allowed to indicate the possibilities for and the restraints to the further development of the town, with special regard to its high tourism potential, including spa tourism. The local climate conditions and therapeutic mineral springs (ferruginous acidic waters and ferruginous hydrogen carbonate-calcium-sodium-magnesium acidic waters) foster rest, rehabilitation and treatment. The curative infrastructure (sanatoriums, hospitals, resorts, the Spa Park and other facilities) provide the spa with its characteristic atmosphere. The spa itself is not as popular as other nearby towns, such as Kudowa-Zdrój, Polanica-Zdrój or Duszniki-Zdrój, which makes it less crowded, especially during the holiday season. That is why it is the perfect place for rest and rejuvenation.

Translated by Ryszard Chytrowski