

Hanna Soroka-Potrzebna

Analiza barier rozwoju przedsiębiorczości, w ocenie przedsiębiorców sektora MŚP, w latach 2006-2013

Ekonomiczne Problemy Usług nr 111, 175-186

2014

Artykuł został opracowany do udostępnienia w internecie przez Muzeum Historii Polski w ramach prac podejmowanych na rzecz zapewnienia otwartego, powszechnego i trwałego dostępu do polskiego dorobku naukowego i kulturalnego. Artykuł jest umieszczony w kolekcji cyfrowej bazhum.muzhp.pl, gromadzącej zawartość polskich czasopism humanistycznych i społecznych.

Tekst jest udostępniony do wykorzystania w ramach dozwolonego użytku.

HANNA SOROKA-POTRZEBNA

Uniwersytet Szczeciński

ANALIZA BARIER ROZWOJU PRZEDSIĘBIORCZOŚCI, W OCENIE PRZEDSIĘBIORCÓW SEKTORA MŚP, W LATACH 2006–2013

Streszczenie

Liczba przedsiębiorstw sektora MŚP w ostatnich latach jest coraz wyższa i jednocześnie stanowią one większość wszystkich podmiotów na rynku. Niestety nie wszystkie zarejestrowane przedsiębiorstwa są również aktywnie działającymi. Właściciele przedsiębiorstw decydują się na zawieszenie lub ograniczenie swojej działalności z powodu różnych barier, na które napotykać. Badania wśród przedsiębiorstw pozwoliły na wyróżnienie dziewięciu głównych grup barier, do których należą: wysokość podatków i opłat przewidzianych prawem, małe obroty, skomplikowanie przepisów prawnych, konkurencja małych przedsiębiorstw, konkurencja dużych przedsiębiorstw, biurokracja, koszty siły roboczej, odpowiednie kwalifikacje siły roboczej, a także warunki lokalowe wraz z wysokością czynszu. Analiza tych barier pozwala zobaczyć, które z nich są najbardziej uciążliwe dla przedsiębiorców z sektora MŚP, a także jak zmieniało się to w ostatnich latach. To cenna wskazówka dla polityki gospodarczej prowadzonej przez rząd, który podejmuje działania mające na celu wspieranie oraz promowanie przedsiębiorczości.

Słowa kluczowe: analiza, bariera, przedsiębiorstwo, sektor MŚP

Wprowadzenie

Przedsiębiorstwa, również z sektora MŚP, funkcjonują w warunkach wysokiej złożoności, zmienności i nieprzewidywalności otoczenia. To właśnie otoczenie, czyli zewnętrzne warunki istnienia oraz rozwoju przedsiębiorstw i przedsiębiorczości, wpływa na rozwój przedsiębiorstwa i przedsiębiorczości. Rezultatem tego jest często pojawianie się różnego rodzaju trudności i nieprawidłowości w przebiegu i wynikach działalności przedsiębiorstwa¹. Nikt inny lepiej nie potrafi wskazać napotykanym barier, jak sami przedsiębiorcy. Dlatego w niniejszym artykule przeprowadzono analizę wyników badań Głównego Urzędu Statystycznego wśród repre-

¹ *Podstawy nauki o przedsiębiorstwie*, red. J. Lichtarski, Wyd. Akademii Ekonomicznej im. Oskara Langego we Wrocławiu, Wrocław 2005, s. 117; *Przedsiębiorczość stymulatorem rozwoju gospodarczego*, red. J. Brdulak, M. Kulikowski, Instytut Wiedzy, Warszawa 2004, s. 81.

zentytywnej grupy przedsiębiorców, którzy wskazali te elementy otoczenia, które najbardziej utrudniają im funkcjonowanie i rozwój przedsiębiorczości.

1. Przedsiębiorstwa sektora MŚP w latach 2006–2013

Przedsiębiorstwa sektora MŚP stanowią 99,9% wszystkich podmiotów działających na rynku. Liczba przedsiębiorstw ogółem od 2006 roku stale rośnie, z niewielkimi spadkami w 2009 oraz 2011 roku, podobnie liczba mikroprzedsiębiorstw, która w I półroczu 2013 roku wynosiła ponad 3,8 miliona. Liczba małych przedsiębiorstw w latach 2006–2010 wzrastała, jednak od roku 2011 widać ich stały spadek. W roku 2013 liczba małych przedsiębiorstw wynosiła około 144 tys. W tym samym roku średnich przedsiębiorstw działających na rynku było ponad 29 tys., a ich liczba w ciągu ostatniego roku wzrosła aż o tysiąc. Dokładne dane dotyczące liczby przedsiębiorstw zarejestrowanych w rejestrze REGON, w podziale na mikro, małe i średnie przedsiębiorstwa przedstawiono w tabeli 1.

Tabela 1
Liczba przedsiębiorstw zarejestrowanych w rejestrze REGON w latach 2006–2013

	Przedsiębiorstwa ogółem	Mikroprzedsiębiorstwa	Małe przedsiębiorstwa	Średnie przedsiębiorstwa
I półrocze 2006	3 613 537	3 434 441	146 217	28 211
II półrocze 2006	3 636 039	3 455 565	147 393	28 406
I półrocze 2007	3 644 657	3 463 097	148 513	28 362
II półrocze 2007	3 685 608	3 502 303	150 128	28 462
I półrocze 2008	3 716 939	3 531 531	152 039	28 665
II półrocze 2008	3 757 093	3 568 137	154 833	29 323
I półrocze 2009	3 744 776	3 552 735	157 580	29 599
II półrocze 2009	3 742 673	3 548 354	159 705	29 730
I półrocze 2010	3 830 864	3 635 909	160 431	29 667
II półrocze 2010	3 909 802	3 713 677	161 550	29 731
I półrocze 2011	3 866 779	3 671 676	160 911	29 420
II półrocze 2011	3 869 897	3 674 970	160 851	29 340
I półrocze 2012	3 902 340	3 716 235	152 896	28 588
II półrocze 2012	3 975 334	3 794 489	146 489	29 787
I półrocze 2013	4 020 349	3 841 760	144 435	29 626

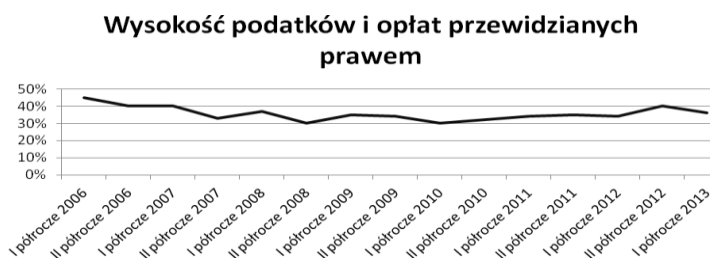
Źródło: opracowanie własne na podstawie danych GUS.

Niestety liczba przedsiębiorstw zarejestrowanych, a aktywnie prowadzących działalność gospodarczą zdecydowanie od siebie odbiega. Podmiotów aktywnie działających na rynku jest zdecydowanie mniej. Wynika to z różnych barier, które uniemożliwiają przedsiębiorcom kontynuowanie rozpoczętej działalności gospodarczej lub też ją w znaczący sposób utrudniają. Najnowsze dostępne dane Głównego Urzędu Statystycznego, odnoszące się do liczby aktywnych przedsiębiorstw, dotyczą roku 2009, w którym to liczba tych podmiotów wynosiła 1674 tys. Porównując liczbę aktywnych przedsiębiorstw ze wszystkimi zarejestrowanymi podmiotami

w danym roku, okazuje się że stanowią one jedynie około 45%². Oznacza to, że aż ponad połowa zarejestrowanych podmiotów nie prowadzi aktywnie swojej działalności. Przyczyn takiego stanu rzeczy należy poszukiwać w barierach, na jakie napotykają przedsiębiorcy podczas prowadzenia działalności gospodarczej. Główny Urząd Statystyczny co pół roku przeprowadza badania wśród mikro, małych oraz średnich przedsiębiorstw, w celu identyfikacji tych barier.

2. Bariery rozwoju przedsiębiorczości w ocenie przedsiębiorców sektora MŚP w analizowanym okresie

Badania wśród przedsiębiorstw sektora MŚP wskazują na kilka głównych barier, które uniemożliwiają lub w znaczący sposób utrudniają podmiotom rozwój ich przedsiębiorczości. Najczęściej wymienianą barierą wśród przedsiębiorców sektora MŚP są podatki oraz inne opłaty przewidziane w prawie. Odnosi się to do wysokości płaconych podatków, które stanowią zdecydowane obciążenie zwłaszcza dla mikroprzedsiębiorców. W 2013 roku jako najuciążliwszą barierę wskazało ją blisko 40% ankietowanych przedsiębiorców (rys. 1). W porównaniu z rokiem 2006, poziom ten spadł o kilka procent, ale nadal jest bardzo wysoki.



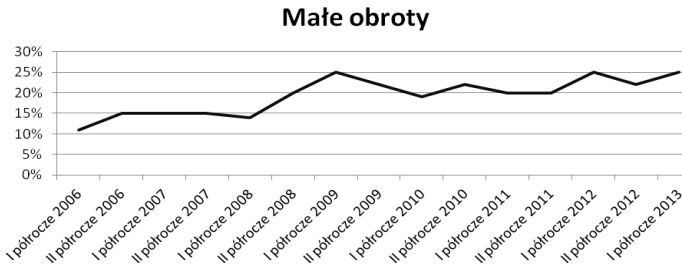
Rysunek 1. Procent przedsiębiorców, dla których podatki i opłaty są najważniejszą barierą rozwoju przedsiębiorczości

Źródło: opracowanie własne na podstawie danych GUS.

Drugą wymienianą barierą są małe obroty, które osiągają przedsiębiorcy w prowadzonej działalności. Liczba przedsiębiorców, którzy wskazują właśnie tę barierę wzrosła w ciągu ostatnich lat z poziomu około 10% (w 2006 r.), aż do poziomu około 25% (w 2013 r.), co zaprezentowano na rysunku 2. Wyniki te potwierdzają również badania koniunktury, które przeprowadzane są przez Narodowy Bank Polski. Zgodnie z wynikami NBP, najważniejszą barierą w prowadzeniu działalności gospodarczej w ostatnich miesiącach jest niski popyt³. Bariera małych obrotów jest najbardziej uciążliwa dla przedsiębiorców prowadzących działalność handlową.

² *Przedsiębiorczość w Polsce*, Ministerstwo Gospodarki, Warszawa 2011, s. 36.

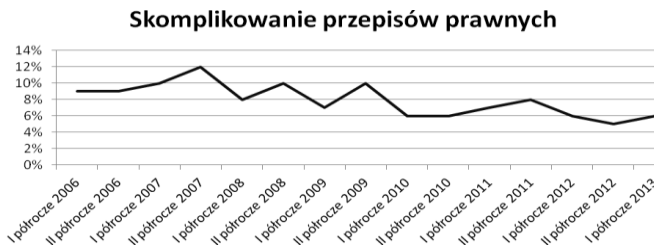
³ *Przedsiębiorczość w Polsce*, Ministerstwo Gospodarki, Warszawa 2012, s. 129.



Rysunek 2. Procent przedsiębiorców, dla których małe obroty są najważniejszą barierą rozwoju przedsiębiorczości

Źródło: opracowanie własne na podstawie danych GUS.

Trzecia wymieniana bariera przez podmioty sektora MŚP to skomplikowanie przepisów prawnych. Prawo podatkowe oceniane jest przez przedsiębiorców źle lub bardzo źle, podobnie jak prawo pracy, choć jest ono oceniane lepiej niż prawo podatkowe. Przedsiębiorcy lepiej niż w latach wcześniejszych oceniają sądownictwo gospodarcze, przepisy dotyczące zakładania i zamykania firm, a także przepisy i procedury w zakresie rozliczeń z kontrahentami. Lepsze oceny przekładają się również na spadek znaczenia tej bariery, co widać na rysunku 3. Niejasność przepisów prawnych jeszcze w 2006 roku wskazywało około 9% przedsiębiorców sektora MŚP, natomiast w 2013 roku było to już tylko 6% badanych przedsiębiorców.

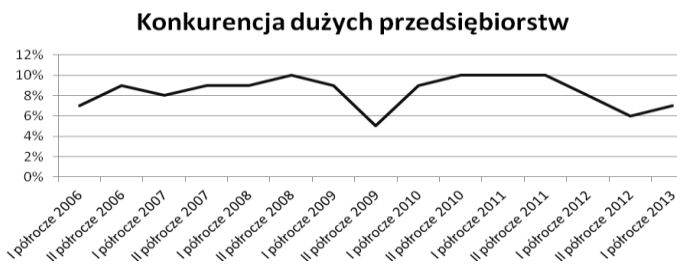


Rysunek 3. Procent przedsiębiorców, dla których przepisy prawne są najważniejszą barierą rozwoju przedsiębiorczości

Źródło: opracowanie własne na podstawie danych GUS.

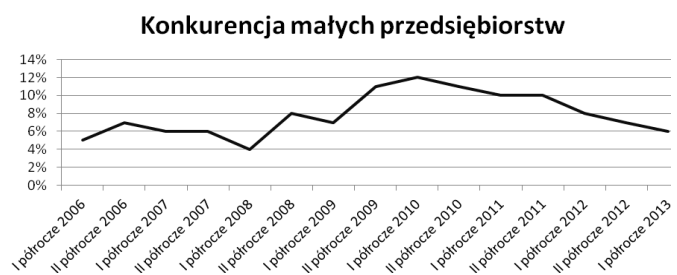
Kolejne dwie bariery wskazywane przez przedsiębiorców to konkurencja ze strony małych, a także dużych podmiotów. W roku 2013 obie bariery wymieniane są przez podobną liczbę podmiotów – około 7% badanych przedsiębiorców. Bariera ta wymieniana jest przede wszystkim przez przedsiębiorców prowadzących małe oraz średnie przedsiębiorstwa, natomiast mikroprzedsiębiorcy nie wymieniają jej często. Analizując dane na rysunku 5 widać, że zdecydowanie wzrosło znaczenie konkurencji ze strony małych podmiotów, zwłaszcza w 2010 roku (12%), po czym coraz mniej przedsiębiorców borykało się właśnie z tą barierą. W roku 2013 tylko 6% badanych wskazywało właśnie na tę barierę, a więc połowa ankietowanych z roku 2010. Konkurencja ze strony dużych podmiotów wynosiła stale około 8%, wahając

się o 1% w górę lub w dół w poszczególnych latach, co przedstawiono na rysunku 4.



Rysunek 4. Procent przedsiębiorców, dla których konkurencja dużych przedsiębiorstw jest najważniejszą barierą rozwoju przedsiębiorczości

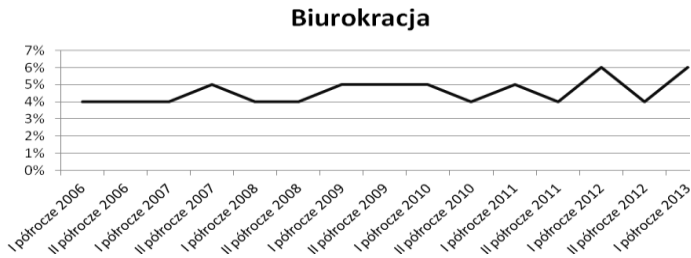
Źródło: opracowanie własne na podstawie danych GUS.



Rysunek 5. Procent przedsiębiorców, dla których konkurencja małych przedsiębiorstw jest najważniejszą barierą rozwoju przedsiębiorczości

Źródło: opracowanie własne na podstawie danych GUS.

Biurokracja to następna bariera wymieniana przez przedsiębiorców, którzy wskazują między innymi na nadmiar uciążliwych i kosztownych procedur administracyjnych, nieprzygotowanych urzędników i urzędy, a także na stracony czas na załatwianiu różnych formalności urzędniczych. W analizowanym okresie znaczenie bariery wzrosło z 4% w 2006 roku, do aż 6% w roku 2013 (rys. 6). W ostatnich latach problem biurokracji poruszany był w mediach oraz prasie wielokrotnie, jednak badania wśród przedsiębiorców pokazują, że żadne skuteczne działania w celu jej ograniczenia nie zostały podjęte. Wzrost przedsiębiorców, którzy zauważają tę barierę wskazuje wręcz, że problem się pogłębił, co niekorzystnie wpływa na rozwój przedsiębiorczości.



Rysunek 6. Procent przedsiębiorców, dla których biurokracja jest najważniejszą barierą rozwoju przedsiębiorczości

Źródło: opracowanie własne na podstawie danych GUS.

Dwie kolejne bariery wymieniane przez przedsiębiorców odnoszą się do siły roboczej. Pierwsza dotyczy kosztów ponoszonych na siłę roboczą, zaś druga – trudności w pozyskiwaniu pracowników posiadających odpowiednie kwalifikacje. Przyczyn braku wykwalifikowanych osób jest wiele, wymienić można między innymi wzrost gospodarczy, który pociąga za sobą większe zapotrzebowanie na pracowników, niedopasowanie rynku pracy do potrzeb gospodarki czy też wzrost emigracji Polaków za granicę. Bariera ta w analizowanym okresie jest jednak coraz rzadziej wymieniana przez przedsiębiorców (rys. 8), co może być związane z rosnącym bezrobociem, a tym samym większą skłonnością pracowników do doksztalcania się i przekwalifikowywania. Nadal jednak występują branże, w których trudno o pracownika z określonymi kwalifikacjami, stąd utrzymujący się poziom 2% oraz zwrócenie uwagi przez część przedsiębiorców na istnienie tej bariery.

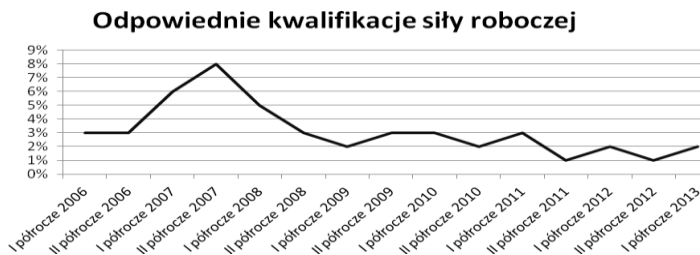


Rysunek 7. Procent przedsiębiorców, dla których koszty siły roboczej są najważniejszą barierą rozwoju przedsiębiorczości

Źródło: opracowanie własne na podstawie danych GUS.

Koszty zatrudnienia pracowników wymienia około 5% badanych przedsiębiorców, i poziom ten wynosi tyle samo co w 2006 roku. Przedsiębiorcy skarżą się przede wszystkim na pozapłacowe koszty zatrudnienia, które stanowią dla nich zdecydowane obciążenie i zniechęcają do zatrudniania nowych pracowników. Wielokrotnie pracodawcy omijają płacenie wspomnianych kosztów, unikając zawierania z pracownikami umów o pracę, na korzyść umów zleceń oraz umów o dzieło. Wpływa to niekorzystnie zarówno na sytuację samych pracowników, jak i całej

gospodarki. Zmiany w wysokości tych kosztów pomogłyby zniwelować tę barierę i wspomogły rozwój przedsiębiorstw.



Rysunek 8. Procent przedsiębiorców, dla których kwalifikacje siły roboczej są najważniejszą barierą rozwoju przedsiębiorczości

Źródło: opracowanie własne na podstawie danych GUS.

Warunki lokalowe i czynsz to następna bariera najczęściej wymieniana przez przedsiębiorców, w roku 2013 wskazało na nią 3% badanych. Koszty związane z lokalem w dużej mierze zależą od branży oraz wielkości prowadzonej działalności. Zdecydowanie częściej wymieniają je dlatego średnie oraz małe firmy, a sporadycznie mikroprzedsiębiorcy. Prowadzenie większej działalności wymaga zaangażowania większej liczby pracowników, których trzeba pomieścić na większej przestrzeni, co pociąga większe koszty. Analiza danych zaprezentowanych na rysunku 9 wskazuje, że w roku 2013 wskazało tę barierę o 1% więcej przedsiębiorców niż na początku analizowanego okresu, ale nadal procent ten jest niewielki.



Rysunek 9. Procent przedsiębiorców, dla których warunki lokalowe i czynsz są najważniejszą barierą rozwoju przedsiębiorczości

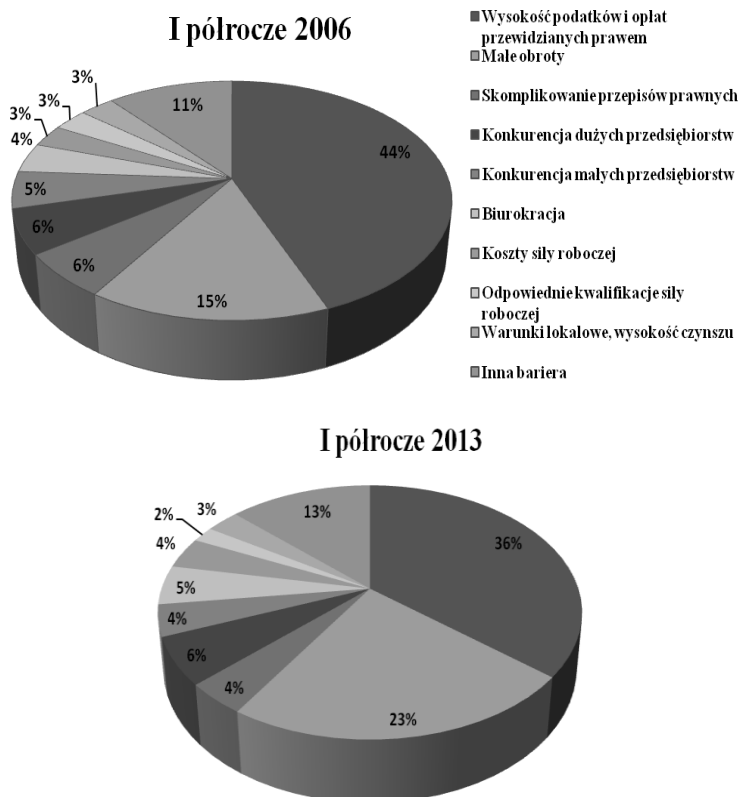
Źródło: opracowanie własne na podstawie danych GUS.

Poza wymienionymi barierami około 5% przedsiębiorców, w każdym badanym okresie, wymieniało inne bariery lub twierdziło, że trudno im powiedzieć z jakimi barierami mają do czynienia podczas prowadzenia swojej działalności gospodarczej.

3. Bariery rozwoju przedsiębiorczości w zależności od rozmiaru firmy

Analiza wyników badań wśród przedsiębiorców, w podziale na mikro, małe oraz średnie przedsiębiorstwa pozwala na spostrzeżenie różnic między tymi grupami podmiotów. Każda z wymienionych grup w inny sposób postrzega wymieniane bariery i w związku z tym, nie są one dla nich jednakowo uciążliwe. Poniżej przeanalizowano odpowiedzi przedsiębiorców z 2006 roku oraz 2013 roku, z uwzględnieniem wielkości przedsiębiorstw.

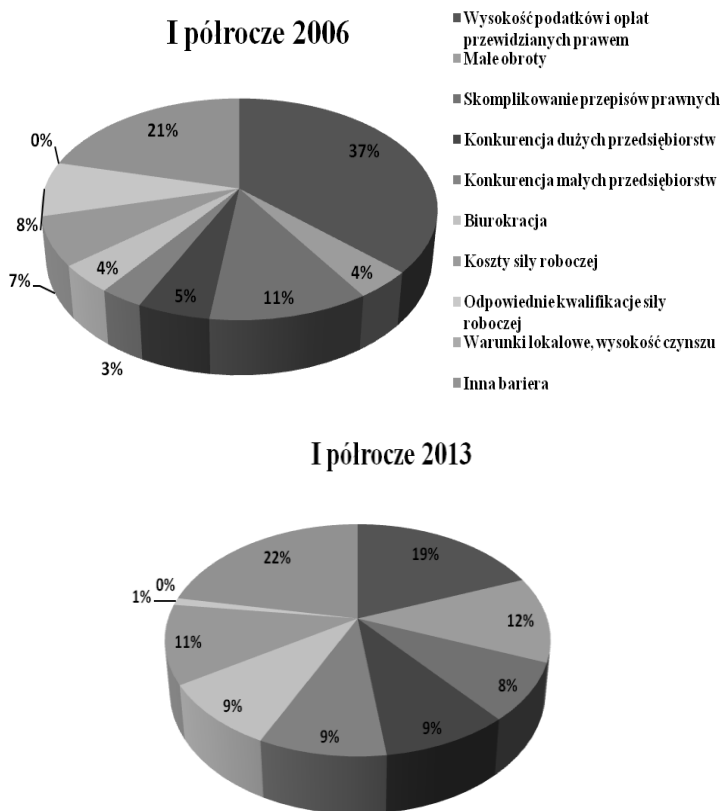
Na rysunku 10 pokazano rozłożenie odpowiedzi dotyczących barier w 2006 roku oraz 2013 roku wśród mikroprzedsiębiorstw. Widać, że podobnie jak dla całego sektora MŚP dwie najważniejsze bariery to podatki oraz małe obroty. Również pozostałe bariery rozkładają się podobnie, ponieważ mikroprzedsiębiorstwa stanowią większość w sektorze MŚP. I tak zaraz po dwóch najważniejszych barierach znalazły się: konkurencja ze strony małych i dużych przedsiębiorstw, skomplikowanie przepisów prawnych, biurokracja i koszty siły roboczej. Na końcu zaś warunki lokalowe oraz odpowiednie kwalifikacje siły roboczej.



Rysunek 10. Bariery rozwoju przedsiębiorczości według mikroprzedsiębiorstw w 2006 i 2013 roku

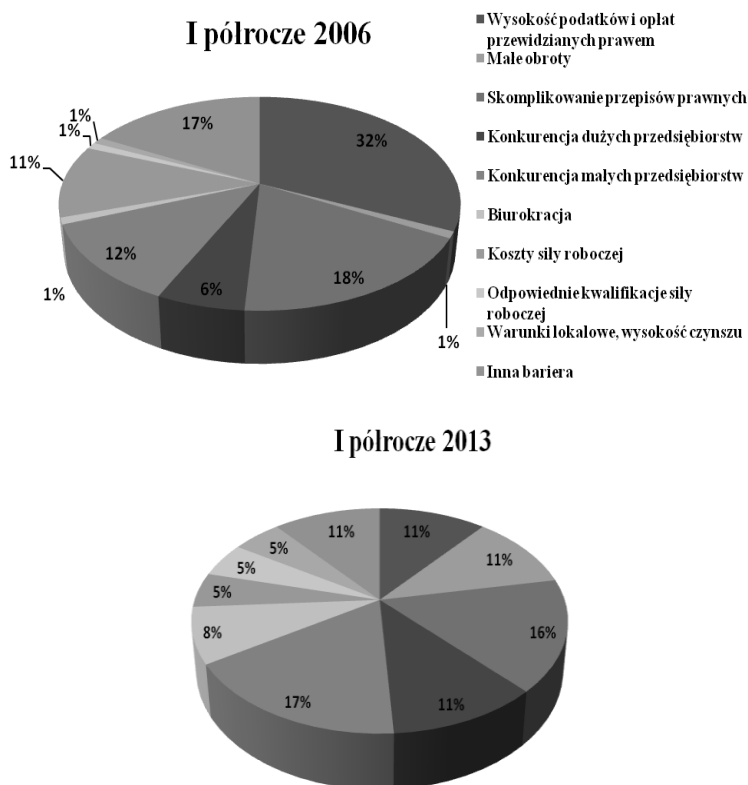
Źródło: opracowanie własne na podstawie danych GUS.

Analiza wyników wśród małych przedsiębiorstw pokazuje już znaczące różnice (rys. 11), w stosunku do wyników całego sektora MŚP. Procent przedsiębiorców wybierających wysokość podatków spadł z 37% (w 2006 r.) do 19% (w 2013 r.) i tym samym stał się drugą wymienianą przez przedsiębiorców barierą. Również małe obroty nie stanowiły jednej z głównych barier, choć w 2013 roku (wynosiły 12%) były wymieniane zdecydowanie częściej niż w 2006 roku (4%). Zauważyć również można, że dla małych podmiotów zdecydowanie większą barierą niż dla mikroprzedsiębiorców jest konkurencja małych podmiotów (3% w 2006 r. i 9% w 2013 r.) i dużych podmiotów (odpowiednio 5% i 9%), koszty siły roboczej (odpowiednio 7% i 11%), biurokracja (odpowiednio 4% i 9%) oraz skomplikowanie przepisów prawnych (odpowiednio 11% i 8%), zaś mniejsze znaczenie, niż dla mikroprzedsiębiorców, miały warunki lokalowe (0% w obu badanych okresach) oraz odpowiednie kwalifikacje siły roboczej (8% w 2006 r. oraz 1% w 2013 r.).



Rysunek 11. Bariery rozwoju przedsiębiorczości według małych przedsiębiorstw w 2006 i 2013 roku

Źródło: opracowanie własne na podstawie danych GUS.



Rysunek 12. Bariery rozwoju przedsiębiorczości według średnich przedsiębiorstw w 2006 i 2013 roku

Źródło: opracowanie własne na podstawie danych GUS.

Bariery wymieniane przez przedsiębiorców średnich przedsiębiorstw zdecydowanie różnią się od mikroprzedsiębiorstw, ale również zmieniły się znacznie w ostatnich latach. Na rysunku 12 pokazano, że w 2006 roku średni przedsiębiorcy najczęściej wymieniali barierę wysokości podatków (32%) oraz skomplikowania przepisów prawnych (18%), zaś w roku 2013 najistotniejszą barierą była konkurencja małych przedsiębiorstw (17%) oraz skomplikowanie przepisów prawnych (16%). Zaraz po tych dwóch barierach, średni przedsiębiorcy tak samo często (11% badanych) wymieniają konkurencję dużych przedsiębiorców, wysokość podatków, małe obroty oraz inne bariery. Wyniki tych badań wyglądają zdecydowanie inaczej niż mikroprzedsiębiorstw, których 59% badanych wskazywało na trudności spowodowane wysokimi podatkami oraz małymi obrotami.

Analiza barier uwzględniająca rozmiar prowadzonej działalności gospodarczej, pozwala dostrzec różnice między przedsiębiorstwami mikro, małymi oraz średnimi. Różnice w zatrudnieniu, wielkości obrotów mają przełożenie na inne postrzeganie wymienionych barier przez te trzy grupy podmiotów.

Podsumowanie

Przedsiębiorstwa sektora MŚP stanowią większość przedsiębiorstw działających na rynku i stanowią trwałą podstawę wzrostu gospodarczego. W nich powstaje najwięcej miejsc pracy, a dzięki swej elastyczności łatwo dostosowują się do zmieniającej się rzeczywistości gospodarczej. Mikro, małe i średnie przedsiębiorstwa o wiele lepiej niż duże podmioty potrafią wykorzystywać dostępne im czynniki produkcji, a dzięki temu są również bardziej rentowne. Wykazują się dużą kreatywnością oraz przedsiębiorczym nastawieniem, dzięki którym możliwy jest rozwój gospodarki. Niezwykle istotne dlatego jest zwrócenie uwagi na sygnały przedsiębiorców dotyczące barier, które napotykają w prowadzonej działalności, po to aby jak najwięcej z nich mogło prowadzić aktywną działalność.

Analiza barier, które przedsiębiorcy wymieniają jako mniej lub bardziej uciążliwe, jest cenną wskazówką dla prowadzonej przez państwo polityki gospodarczej. Działania mające na celu wspieranie oraz promocję przedsiębiorczości powinny w szczególności sposób uwzględniać opinie samych przedstawicieli grupy, do której działania są skierowane. Należałoby dlatego kompleksowo i systemowo zreformować polskie prawo, urzędy administracji publicznej, a także sądownictwo gospodarcze w taki sposób, aby otoczenie gospodarcze, które tworzą, sprzyjało rozwojowi przedsiębiorczości i przedsiębiorstw w Polsce. Ponadto należałoby zwrócić uwagę na koszty zatrudnienia, które obecnie ponoszą przedsiębiorcy, aby chętniej zatrudniali nowych pracowników. A także na wielokrotnie wymienianą przez przedsiębiorców barierę wysokich podatków oraz opłat przewidzianych przepisami prawa. Władze powinny również skupić się na dostosowaniu systemu edukacji do potrzeb rynku, tak aby pojawiali się na nim specjaliści, na których czekają przedsiębiorcy. Wszystkie bariery wskazywane przez przedsiębiorców są zasadne, a ich zniwelowanie pozwoli na rozwój przedsiębiorczości w Polsce. A to właśnie przedsiębiorczość umożliwia sprawne funkcjonowanie gospodarki rynkowej, ułatwia jej rozwój i ekspansję na nowych rynkach, a także sprawia, że przedsiębiorstwa stają się bardziej konkurencyjne. Warto dlatego skupić działania państwa i władz lokalnych na dążeniach do jej aktywizowania⁴.

Literatura

Godziszewski B., Haffer M., Stankiewicz M.J., Sudol S., *Przedsiębiorstwo. Teoria i praktyka zarządzania*, PWE, Warszawa 2011.

Podstawy nauki o przedsiębiorstwie, red. J. Lichtarski, Wyd. Akademii Ekonomicznej im. Oskara Langego we Wrocławiu, Wrocław 2005.

Przedsiębiorczość stymulatorem rozwoju gospodarczego, red. J. Brdulak, M. Kulikowski, Instytut Wiedzy, Warszawa 2004.

Przedsiębiorczość w Polsce, Ministerstwo Gospodarki, Warszawa 2011.

Przedsiębiorczość w Polsce, Ministerstwo Gospodarki, Warszawa 2012.

www.stat.gov.pl

www.mg.gov.pl

⁴ *Przedsiębiorczość stymulatorem rozwoju gospodarczego*, red. J. Brdulak, M. Kulikowski, Instytut Wiedzy, Warszawa 2004, s. 20–21.

**ANALYSIS OF ENTERPRISE DEVELOPMENT BARRIERS, ACCORDING TO
ENTREPRENEUR OF SME SECTOR, IN YEARS 2006–2013****Summary**

Number of the enterprises of SME sector in recent years is rising and at the same time they are majority of the all enterprises on the market. Unfortunately not all enterprises which are register are also active enterprises. Owners of enterprises are deciding to suspending or restraining their activity because of different barriers. Researches among entrepreneurs allow to point out nine main groups of the barriers, which are: the amount of taxes and fees required by law, small turnover, the complexity of law, competition from small enterprises, competition from large enterprises, bureaucracy, labor costs, relevant qualifications of employees, and also conditions of place to work including amount of rent. Analysis of those barriers shows which are the most burdensome for entrepreneur of SME sector, and how this changed in last few years. It is a valuable suggestion for the economic policy pursued by Government, that is taken actions to support and promote entrepreneurship.

Keywords: analysis, barrier, company, SME sector

Translated by Hanna Soroka-Potrzebna