

# Antoni Mironowicz

---

## Monastery diecezji turowsko-pińskiej w XVI wieku

---

Elpis 13/23-24, 227-250

---

2011

Artykuł został opracowany do udostępnienia w internecie przez Muzeum Historii Polski w ramach prac podejmowanych na rzecz zapewnienia otwartego, powszechnego i trwałego dostępu do polskiego dorobku naukowego i kulturalnego. Artykuł jest umieszczony w kolekcji cyfrowej [bazhum.muzhp.pl](http://bazhum.muzhp.pl), gromadzącej zawartość polskich czasopism humanistycznych i społecznych.

Tekst jest udostępniony do wykorzystania w ramach  
dozwolonego użytku.

## MONASTERY DIECEZJI TUROWSKO-PIŃSKIEJ W XVI WIEKU

**Słowa kluczowe:** życie monastyczne, diecezja turowsko-pińska, Kościół prawosławny

W XII wieku na terenie diecezji turowsko-pińskiej funkcjonowały monasterium: męski św. św. Borysa i Gleba w Turowie oraz żeński św. Barbary. Do 1142 r. do eparchii turowsko-pińskiej należały również: monaster żeński św. Paraskiewy w Mozyrze i męski św. św. Piotra i Pawła<sup>1</sup>. W XIII stuleciu, oprócz wymienionych klasztorów, powstały męskie monasterium w Ławryszowie oraz leszczyński Narodzenia NMP koło Pińska<sup>2</sup>. Do tej grupy należy też powstały w XIV stuleciu męski monaster św. św. Borysa i Gleba w Nowogródku. W XV wieku utworzono nowe ośrodki zakonne: męski – św. Trójcy w Słucku, męski Narodzenia Chrystusa w Brześciu, męski św. Szymona w Brześciu, żeński św. Eliasza w Słucku i męski Przemienienia Pańskiego w Kobryniu. Według niektórych historyków Cerkwi

- 
- 1 G. Kiprianowicz, *Istoriczeskij oczerk prawosławija, katoliczstwa i unii w Belorusii i Litwie*, s. 9; *Opisanije cerkiewij i prichodow miniskoj jeparchii*, t. 5, Mińsk 1879, s. 9-10.
  - 2 Nikołaj arch., [N. Truskowski], *Istoriko-statisticzeskoje opisanije Mińskiej jeparchii*, Sankt Petersburg, 1864, s. 135-144; W. W. Zwierinskij, *Matieriał dlja istoriko-topograficzeskogo issledowanija o prawosławnych monastyriach w Rossijskoj impierii*, kn. 3, Sankt Petersburg 1897, s. 88-89, nr 1716 (z bogatą bibliografią); D. I. Dowgjałło, *Piński Leszcziński monastyr w 1588 g.*, Mińsk 1909; A. Jaraszewicz, *Pińskij Leszczański manastyr*, „Wielikaje kniastwa Litoŭskaje. Encyklapedyja ŭ dwuch tamach”, t. 2, Minsk 2006, s. 436.

w 1420 r. na terenie diecezji turowsko-pińskiej znajdowało się 49 monasterów i około 255 parafii<sup>3</sup>. W świetle dostępnych źródeł podane liczby są mało wiarygodne, z uwagi na znaczne zmniejszenie się powierzchni diecezji. W XVI stuleciu reaktywowano żeński monaster św. Barbary w Pińsku, męski bracki klasztor Objawienia Pańskiego w Pińsku, męski bracki monaster Przemienienia Pańskiego w Słucku<sup>4</sup>. W tym samym czasie funkcjonowały już w Mozyrze: męskie zgromadzenia zakonne św. św. Piotra i Pawła i św. Jerzego oraz żeński św. Paraskiewy<sup>5</sup>.

Okres XIII w. charakteryzował się powstaniem na pograniczu polsko-ruskim wielu znanych ośrodków monastycznych. W Uhrowsku książę Daniel założył ok. 1204 r. monaster św. Daniela, który był pierwotną siedzibą biskupów uhrowskich, aż do ich przeprowadzki do Chełma w 1326 r. W klasztorze uhrowskim przebywał syn Mendoga Wojsiełk, który został tam mnichem. W XIII w. istniały co najmniej dwa monasterium w Bełżu, Drohiczynie i Chełmie<sup>6</sup>. Oprócz wymienionych, na pograniczu polsko-ruskim powstały ośrodki zakonne w Ławryszowie (1262 r.), Włodzimierzu Wołyńskim (św. Michała Archaniola, 1268 r. i św. Apostołów, 1287 r.), Lublinie

---

3 A. I. Miłowidow, *O położeniu prawosławia i ruskiej narodności w pińskom udzielnom kniaźestwie i gorodzie Pińskie do 1793 goda*, Moskwa 1894, s. 28.

4 E. N. Filatowa, *Monastyri Turowskoj prawosławnojjeparchii: istoriografija i istoczniki*, „Wiestnik Bieloruskiego Ekzarchata”, t. 4, *Tysiaczeletije Turowskoj jeparchii. Matieriały XII Minskich jeparchialnych cztienij*, Mińsk 2005, s. 135.

5 *Mozyr. Mińskiej Gubriernii*, „Mińskije Jeparchialnyje Wiedomostii” 1887, nr 21.

6 M. M. Wawrik, *Narys rozwytku i stanu Wasiljanskocho czina XVII–XX st.*, „Analecta OSBM”, seria II, Rzym 1979, s. 189-195; A. Mironowicz, *Monastery prawosławne na terenie diecezji chełmsko-bełskiej w XIII–XVIII wieku*, [w:] *Wojsko Społeczeństwo Historia. Prace ofiarowane Profesorowi Mieczysławowi Wrzoskowi w sześćdziesiątą piątą rocznicę Jego urodzin*, pod red. W. Fedorowicza i J. Snopki, Białystok 1995, s. 75-89; idem, *Monastery prawosławne na terenie diecezji chełmsko-bełskiej*, [w:] *Zakony i klasztory w Europie Środkowo-Wschodniej X–XX w. Materiały z międzynarodowego seminarium pt: Atlas ruchu zakonnego w Europie Środkowo-Wschodniej X–XX wiek*, pod red. H. Gapskiego i J. Kłoczowskiego, Lublin 1999, s. 337-364; A. Gil, *Monastery prawosławnej eparchii chełmskiej od XIII do końca XVI wieku*, [w:] *Życie monastyczne w Rzeczypospolitej*, pod red. A. Mironowicza, U. Pawluczuk i P. Chomika, Białystok 2001, s. 57-73.

(1287 r.), koło Sambora (koniec XIII w.), Turowie (XIII w.), Ratnie (XIII/XIV w.)<sup>7</sup>.

### Monaster Zaśnięcia NMP w Pińsku

Monaster leszczyński, położony był na przedmieściach Pińska, za uroczysku nazwanym Leszcz, nad rzeką Piną. Według pisma biskupa unickiego Gedeona Horbackiego z 1779 r. monaster został założony w XI stuleciu i wówczas otrzymał na swe uposażenie wieś Wilcza. Według latopis Mitrofana monaster z cerkwią Narodzenia NMP ufundował książę Włodzimierz Wielki<sup>8</sup>. Rzeczywiście monaster leszczyński mógł powstać po rozpoczęciu akcji chrystianizacyjnej. Monaster wspierał duchowo miejscową władzę książęcą i prowadził działalność misyjną. Monaster piński mógł powstać w tym samym czasie co turowski ośrodek zakonny świętych męczenników ruskich Borysa i Gleba, czyli za sprawowania władzy przez władkę turowskiego Szymona w pierwszej połowie XII w. Osobiście opowiadam się za XI-wieczną koncepcją założenia monasteru, albowiem Pińsk był drugim centrum grodowym po Turowie. Po raz pierwszy jednak w źródłach monaster leszczyński wymienia się pod rokiem 1263. Wojsiełk, czyli mnich Roman, syn Mendoga po śmierci swych dwóch braci, zabitych przez księcia Trojdena, udał się z monasteru ławryszowskiego do leszczyńskiego. Centralną świątynią monasteru była wówczas cerkiew Narodzenia NMP<sup>9</sup>. Tam też schronił się przed wy-

---

7 Makaryj, *Istorija Russoj Cerkwi*, t. 3, Moskwa 1995, s. 649, 650.

8 *Rewizja puszczy i pieriechodow zwierinnych w Wielkimi Kniaźstwie Litowskom s prisowokupleniem gramot i priwiliegii na wchody w puszczy i na ziemi sostawlennaja starostaju mścibogowskim Grigoriem Bogdanowiczem Wołowiczem w 1559 godzie, s pribawleniem drugoj aktowej knigi, sodzierzaszczej w siebie priwiliegii dannija dworianam i swiaszczennikam pińskiego powiata sostawlennoj w 1554 godu*, Wilno 1867, s. 224.

9 T. Narbutt, *Dzieje narodu litewskiego*, t. 4, Wilno 1838, s. 121; Nikołaj arch., *Istoriiko-statisticzeskoje opisanije mińskiej jeparchii*, s. 136; *Opisanije cerkwej i prichodow miniskoj jeparchii*, t. 5, Mińsk 1879, s. 84-85, 180-181; G. Kiprianowicz, *Istoriczeskij oczerk prawosławija, katoliczestwa i unii w Belorussii i Litwie*, s. 3; I. N. Słjunkowa, *Monastyri wostocznój i zapadnoj tradycji*, Moskwa 2002, s. 28.

słannikami księcia Trojdena. Monaster musiał być zasobny w mni-  
chów, kiedy bez problemu dał schronienie Wojsielkowi. Wojna pro-  
wadzona między pogańską Litwą a prawosławnymi księstwami ru-  
skimi niekorzystnie wpłynęła na stan eparchii turowsko-pińskiej  
i monasteru leszczyńskiego.

Źródła wspominają, że wnuk Giedymina, książę piński Jerzy  
Narymuntowicz, około 1340 r. poczynił zapisy na rzecz pińskich  
ośrodków zakonnych: Zaśnięcia NMP i św. Barbary. Monaster do-  
stał, między innymi, wyspę między rzeczkami Strumień i Oreczy-  
ca<sup>10</sup>. Z rozkazu księcia Witolda, 15 czerwca 1398 r. namiestnik nowo-  
gródzki, marszałek ziemski Pietrasz Montygierdowicz (1434–1459),  
wskutek skargi archimandryty Mizaela, że ludzie książęcy chodzili  
do lasu przez monaster, przez co czynili klasztorowi liczne krzywdy  
i utrudnienia, polecił odmierzyć ziemie klasztorne i wyznaczyć nową  
drogę obok monasteru<sup>11</sup>. Opiekunami monasteru leszczyńskiego byli  
również książęta Olelkowicze Słuccy.

Klasztor leszczyński otrzymał 21 kwietnia 1503 r. z łaski Heleny  
i Fiodora Jarosławowiczów prawo połowu ryb jesiotrowych w licz-  
bie 10 sztuk<sup>12</sup>. Ci sami ktitorzy 29 maja 1514 r. nadali monasterowi  
pole zwane „Niwa Sielecka”<sup>13</sup>. Na łożu śmierci księżna Helena 2 mar-  
ca 1518 r. zapisała monasterowi ziemię we wsi Wołowicze<sup>14</sup>. Osadzeni  
na niej chłopci mieli dawać klasztorowi leszczyńskiemu trzy wiadra  
miodu, wosku za cztery grosze i płacić czynsz w wysokości 20 gro-  
szy. Za ten zapis zakonnicy mieli się modlić za duszę fundatorki i jej  
rodziców<sup>15</sup>. Trzy tygodnie później 23 marca księżna dodała monaste-  
rowi dwór Kropotycze z drzewem bartnym i sianożęciami oraz pa-

---

10 Nikołaj arch., *Istoriko-statisticeskoje opisanije mińskiej jeparchii*, op. cit., s. 17, 136.

11 *Akty izdawajemyje Wilenskoju Archieograficeskoju Kommissijeju dla razbora drien-  
nich aktow w Wilnie*, t. 11, Wilno 1880, s. 3-4.

12 *Rewizja puszczy*, op. cit., s. 295.

13 *Ibidem*, s. 294.

14 *Ibidem*, s. 120, 130.

15 *Ibidem*, s. 130.

robkiem. Połowa dochodów z tego dworu miała przypadać mnichom a druga połowa biskupowi pińskiemu<sup>16</sup>. Kolejne nadania klasztorowi leszczyńskiemu wystawił sam książę Fiodor Jarosławowicz. 25 marca 1520 r. książę Fiodor Iwanowicz Jarosławowicz nadał monasterowi pięć jezior: „odno oзеро we wsi naszej w Motoli, na imię Motol, a drugoje oзеро w Motolskiej że ziemi na imia Żydin, a w Tyszkowiczach dwa oziera, na imia Mulne i Skupoje, a piątoje oзеро u Poreckoj ziemi, na imia Hoszcza (...)”<sup>17</sup>. Mnisi mogli w nich łowić wszystkie ryby z wyjątkiem „priduchy”, którą powinni się dzielić z księciem, zachowując trzecią część połowów. We wsi Wyszewicze znajdowała się ziemia należąca do monasteru leszczyńskiego, przekazana na początku XVI w. przez biskupa Warłaama i księcia Fiodora Jarosławowicza<sup>18</sup>. Ponadto książę Fiodor zapisał monasterowi leszczyńskiemu ziemię we wsi Sielec i dwór Stawek oraz dwór Horłowszczyzna we wsi Suche. Z tej wsi i z Siemiechowicz płacono michom dań w wysokości 2 kop groszy<sup>19</sup>. Ponadto zakonnicy uzyskali prawo łowienia ryb w zakolu rzeki Piny obok stawów książęcych<sup>20</sup>.

W XIV i XV wieku monaster spełniał funkcję rezydencji biskupów turowsko-pińskich. Tam też dokonywane były słowiańskie przekłady literatury bizantyjskiej, kopiowano księgi liturgiczne i utwory hagiograficzne, sporządzano latopisy i kroniki. Rozwój monasteru został zahamowany najazdami tatarskimi w XVI wieku. W 1527 r. wojska tatarskie zagrozili Pińskowi, ale zostały rozbite przez księcia Konstantego Ostrogskiego. W 1540 r. Tatarom udało się dotrzeć na przedmieścia Pińska i zniszczyć monaster leszczyński. W czasie tego najazdu zniszczona została część archiwum klasztornego i biblioteka, w której znajdował się znany latopis mnicha Mitrofana.

---

16 Ibidem, s. 223.

17 Ibidem, s. 129; P. S. Stasiewicz, *Wioska nad Jasiel' daj*, Mińsk 1991, s. 8.

18 *Akty odnoszaszczijesia k istorii Zapadnoj Rossii, sobranyje i izdannyye Archeograficeskoju Kommissijeju*, t. 3, Sankt Petersburg 1851, nr 118; AWAK, t. XXIV, nr 123.

19 *Rewizja puszcz*, op. cit., s. 221, 222, 106, 131, 110, 220.

20 Ibidem, s. 131.

Znani byli ihumenowie tego monasteru – Rafał, który otrzymał od księcia Fiodora Jarosławowicza przywilej na wyspę i korzystanie z jeziora książęcego. W 1514 r. ihumen Warłaam kupił ziemię dumnowską i ofiarował Wyszewicze monasteru leszczyńskiemu. W 1545 roku ihumen został biskupem turowsko-pińskim. W 1519 r. ihumen, a potem archimandryta Teodozy, kupił place i ogrody u mieszczan pińskich. W 1523 r. ihumenem, a następnie archimandrytą, został Mikołaj, a w 1536 r. Makary. Ten ostatni skarżył się królowej Bonie na myśliwych i rybaków, którzy uczynili dużo krzywd w dochodach monasterskich. Makary został w 1553 r. biskupem turowsko-pińskim<sup>21</sup>. Monaster leszczyński posiadał włókę gruntu dobrego w Pińsku, zarządzaną przez archimandrytę Onufrego Pawłowicza<sup>22</sup>, 7 włók gruntów na Zabłociu<sup>23</sup>, przy wsi Kupiaczicz 10 morgów,<sup>24</sup> ziemie należące do gruntów miejskich Pińska, w tym 23 ogrody jednomorgowych<sup>25</sup>, w pobliżu miasta na „Krzywej Niwie” 6 morgów i 24 pręty<sup>26</sup>, dwór we wsi Czemeryn zwany Malewszczyna<sup>27</sup>.

Od 1550 r. przełożonym monasteru był archimandryta Onufry Pawłowicz-Bychowiec. Za jego archimandrii doszło do zamiany ziem klasztornych i królewskich. Przełożony klasztoru skarżył się biskupowi Zygmunтови Augustowi na władykę Makarego za zabranie naczyń liturgicznych i doznanie od niego innych krzywd. Po archimandrycie Onufrym czasowo monasterem kierował duchowny piński Bohdan Pulo<sup>28</sup>.

W 1558 r., zgodnie z wolą króla Zygmunta Augusta, archimandrytą został Antoni, były ihumen dereczyński. Archimandryta skar-

---

21 Nikołaj arch., *Istoriko-statisticzeskoje opisanije mińskiej jeparchii*, op. cit., s. 137.

22 *Piscowaja kniga pińskago i kleckago kniaźestw, sotawlennaja pińskim starostoju Stanisławom Chwalczewskim w 1552–1555*, Wilno 1884, s. 39.

23 *Piscowaja kniga pińskago i kleckago kniaźestw*, op. cit., s. 100.

24 Ibidem, s. 377.

25 Ibidem, s. 34.

26 Ibidem, s. 337.

27 Ibidem, s. 238.

28 Nikołaj arch., *Istoriko-statisticzeskoje opisanije mińskiej jeparchii*, op. cit., s. 137.

żył się do monarchy na niewłaściwie dokonane zamiany dóbr klasztornych i królewskich. Przełożony monasteru, Antoni, sądził się z właścicielami ziemskimi: Połozami o dobra Suche, z Ordami o dobra Wołwicze i Tewrowicze (Tewkowicze), z Godebskimi i Wielatyczkimi o dobra Owsiemirowo. Sam dokonał zamiany dworu Suszyck na Lubel<sup>29</sup>.

W 1584 r. archimandrytą został Atanazy Terlecki. To on wybudował nową cerkiew Zaśnięcia NMP na miejscu cerkwi św. Ducha. Cerkiew św. Ducha wymienia się w tym miejscu za archimandrii Antoniego. Archimandryta ten został 22 września 1588 r. biskupem połockim.

Według inwentarza z 1585 i 1595 r., monasterska cerkiew Zaśnięcia NMP została zbudowana centralnie na planie krzyża greckiego. Druga cerkiew św. Ducha, była połączona z trapezową (stołówką). Wejście na dziedziniec klasztorny prowadziło przez kilkupiętrową dzwonnice. Tam też znajdowała się brama wjazdowa. Inne zabudowania klasztorne składały się z izby przyjęć ze świetlicą, trzyczęściowej izby, kompleksu budynków gospodarczych (stodoła, koniusznia, bania).

W 1588 r., zgodnie z wolą króla Zygmunta III Wazy, archimandrytą, w podeszłym wieku, został Leoncjusz Pełczycki, biskup turowsko-piński. Z tego okresu posiadamy szczegółowy opis monasteru leszczyńskiego. Inwentarz tego monasteru został wykonany 26 grudnia 1588 r. i wpisany do ksiąg ziemskich sądu pińskiego. Na podstawie tego inwentarza wynika, że monaster leszczyński nie miał murowanych zabudowań. Monaster był ogrodzony drewnianym płotem z dyla. Główny wjazd do monasteru prowadził przez bramę. Na bramą wjazdową znajdowała się dzwonnica z pięcioma dzwonami i wyrzeźbionym łabędziem.

Za bramą znajdowała się izba z sienią i cele dla mnichów. Dalej mieścił się duży dom z gankiem. Dom był podzielony na dwie części

---

29 Ibidem, s. 138.



sienią. Dom stanowił główny korpus do zamieszkania dla mnichów. Z lewej strony od wejścia do monasteru znajdowały się cele zakonne z sienią, a obok cela trzypokojowa przeznaczona dla ihumena. Obok tego budynku mieściło się pomieszczenie zwane „trapeznaja” (stolówka), gdzie mnisi spożywali posiłki. Za „trapezną” znajdowała się mała „ciepła” cerkiewka św. Ducha. Z budynków gospodarczych inwentarz wymienia pomieszczenie dla koni, stodołę, składówki z sianem, banie, browar.

Monasterska cerkiew Zaśnięcia NMP została wybudowana w tradycyjnym na ziemiach białoruskich stylu budownictwa cerkiewnego. Nowa cerkiew była zbudowana z dyli. Zwieńczył ją żelazny krzyż z łańcuchami. Wnętrze jej było obite deskami. Cerkiew miała kształt łodzi z dobudówkami i częścią ołtarzową. Wejście do niej prowadziło przez „pritwor”. Drzwi, na żelaznych zawiasach, z zamkiem wewnętrznym, były pomalowane farbą. W wymalowanym „pritworze” odnajdujemy ikony „Widzenie Jana Bogosłowa”, Chrystusa Zbawiciela, Matka Boża „Deisis”. Wewnątrz znajdowało się panikadiło na pięć świec, trzy pozłoczone podświetniki, dwie chorągwie, dwa krzyże do wynoszenia, trzorzędowy ikonostas. W części ołtarzowej – ołtarz z dwoma podświetnikami. Z kolejnych inwentarzy (1595, 1620) wynika, że cerkiew miała trzy kopuły, z których jedna była obita „białym żelazem”, pozostałe były pokryte nowym gontem. Przy cerkwi znajdował się cmentarz parafialny<sup>30</sup>.

Główna świątynia monasteru – cerkiew pw. Zaśnięcia NMP, była poświęcona w 1588 r. przez archimandrytę Atanazego Terleckiego. Drewniana cerkiew była wewnątrz pomalowana farbami i ozdobiona ikonami. Wśród nich znajdowała się ikona w pozłoczonej koszulce (ryzie) Zaśnięcia NMP. Inwentarz wymienia też inne elementy wyposażenia cerkwi (księgi, naczynia liturgiczne, ubrania etc.).

Monaster posiadał również koniusznię, stodołę, obory, łaźnię, stogi siana, dwa browary, sady, ogrody, pasznie, ługi, lasy. Ze wszyst-

---

30 A. I. Lozickij, *Pińsk XVI stoletija*, Mińsk 1994, s. 16-17.

kich stawów zamku pińskiego monaster otrzymywał dziesiątą część ryb. Do monasteru należały ziemie od rzeki do klasztoru, włoka za drogą monasterską, włoka „za strumieniem”, obok królewskiego dworu Sielec, ziemie między rzeką Orlicą a Piną z jeziorami i ługami, ziemie koło młyna Grzegorza Wojny, pięć jezior wokół miasteczka Motol; duża wyspa, leśna dacza i ponad sto włók koło Porzecza. Monaster posiadał też swoich chłopów we wsiach: Wołowicze, Potapowicze, Suszyck, Tewrowicze, Suchoje i Owsiemirowo. Monaster miał w sumie 51 dworów. Podczas sporządzania inwentarza zarejestrowano w 1588 r. ważne dla niego dokumenty: przywilej Fiodora Iwanowicza Jarosławowicza i jego żony Heleny Semenowej Olelkowicz na dobra Wołowicze; przywilej Fiodora Jarosławowicza na wyspę naprzeciw monasteru; na wywózkę drzewa na budowy dworów; przywilej Fiodora Jarosławowicza i jego żony Heleny na dziesiątą część połowów ze stawów zamkowych; przywileje książe Fiodora Jarosławowicza na dwory we wsi Suchoje, Suszyck, Owsiemirowo, pięciu jezior w Motolu oraz inne przywileje i nadania<sup>31</sup>. W 1592 r. w dokumentach występuje, jako namiestnik monasteru, archimandryta Antoni<sup>32</sup>.

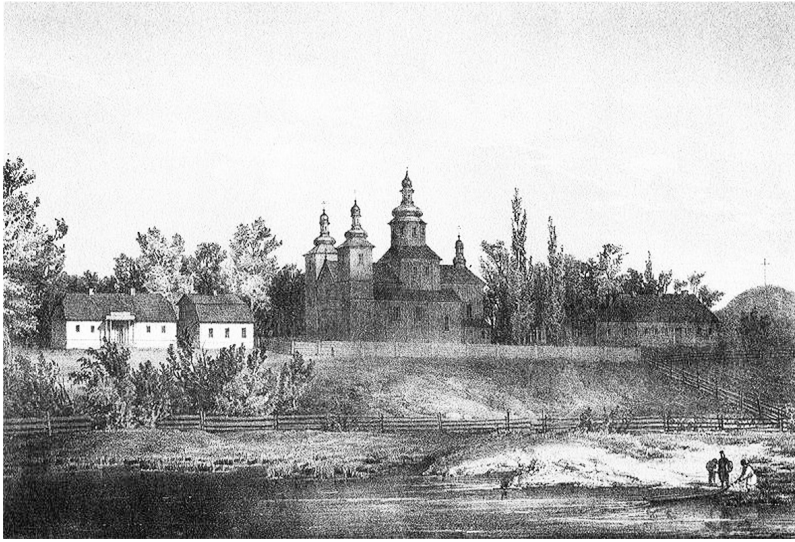
W 1595 r. archimandrytą został Jelisiej Pletenecki. Przełożony monasteru Jelisiej sądził się z właścicielami ziemskimi Wieletyckimi o dobra Owsiemirow, nie dopuścił do przejścia monasteru przez metropolitę unickiego Hipacego Pocieja i wyznaczonego przez niego duchownego Awwakuma Pietrowicza, żyjącego przez jakiś czas w klasztorze z żoną. Dopiero w 1603 r. Hipacy Pociiej otrzymał prawa na archimandrię leszczyńską i przekazał klasztor Awwakumowi Pietrowiczowi, a następnie Jelisiejowi Rusowskiemu. Archimandryta Jelisiej Pletenecki nie oddał monasteru i do śmierci nim zarządzał. Następnym przełożonym klasztoru został ihumen prawosławny Herman Tyszkiewicz<sup>33</sup>.

---

31 Inwentarz monasteru leszczyńskiego z 26 grudnia 1588 r., „Mińskaja Starina”, wyp. I, Mińsk 1909, s. 102-124.

32 AZR, t. 1, s. 54-56.

33 Nikołaj arch., *Istoriko-statisticzeskoje opisanije mińskoj jeparchii*, op. cit., s. 138.



Monaster leszczyński. Rysunek N. Ordy  
(I. N. Sljunkowa, *Monastyri wostocznoj i zapadnoj tradycji*, s. 510)

Monaster leszczyński, jako centrum prawosławnego monastycyzmu, cieszył się dużym prestiżem, o czym świadczy używanie przez niektórych metropolitów tytułury godności archimandryty leszczyńskiego<sup>34</sup>. W XVI wieku ktitorami monasteru byli Andrzej i Bohdan Wioletyccy.

### Monaster św. Barbary w Pińsku

Piński żeński monaster św. Barbary funkcjonował przy cerkwi katedralnej Narodzenia NMP w starej części miasta, na zachód od zamka. Monaster św. Barbary został ufundowany przez książąt piń-

---

<sup>34</sup> A. I. Miłowidow, *O położeniu prawosławija i ruskoj narodnosti...*, op. cit., s. 27, 29; I. N. Sljunkowa, *Monastyri wostocznoj i zapadnoj tradycji*, Moskwa 2002, s. 28-29.

skich przed 1520 roku<sup>35</sup>. Jego drewniane budowle zostały wybudowane w 1521 roku. Jako kitorzy tego monasteru występują książę Fiodor Jarosławowicz z żoną Heleną Olelkówną. Fiodor Jarosławowicz zapisał monasterowi w 1520 r. dwór Piskaławszczyzna we wsi Osobowicze<sup>36</sup>. Monaster św. Barbary, w XVI wieku, posiadał liczne place na ulicy Noszalskiej. Na placach, o powierzchni 27 prętów, zamieszkiwało dziewięć rodzin<sup>37</sup>. Uljana Poczapowska, ihumenia cerkwi św. Barbary, po zamianie gruntów, posiadała we wsi Kupiatycze (Kupiaczicy) i Wysokie 2 włóki, 2 morgi i 18 prętów „gruntu przedniego”<sup>38</sup>. Ihumenia pińska posiadała dwór koło wsi Osobowicze z 2 włókami, 29 morgami i 2 prętami<sup>39</sup>.

Po 1596 r. cerkiew Narodzenia NMP przeszła w ręce unitów, a w budynkach monasteru św. Barbary uruchomiony został unicki klasztor bazyliński. Pomimo zakazu królewskiego Władysława IV z 1636 r. o nie przyjmowaniu mniszek prawosławnych do Pińska, zakonnice kontynuowały swoją działalność w dwóch starych domach<sup>40</sup>. Do monasteru należały cztery wsie z 32 włókami ziemi i zamieszkałymi w nich ludźmi oraz 17 placów w Pińsku<sup>41</sup>.

## Monaster Objawienia Pańskiego w Pińsku

Pierwsze informacje o męskim monasterze pińskim Objawienia Pańskiego pochodzą z końca XVI wieku<sup>42</sup>. Monaster powstał

---

35 G. Kiprianowicz, *Istoriczeskij oczerk prawosławija, katoliczstwa i unii w Belorussii i Litwie*, op. cit., s. 35.

36 A. I. Miłowidow, *O położenii prawosławija i russkoj narodnosti...*, op. cit., s. 42-43, 50; I. N. Sljunkowa, *Monastyri wostocznój i zapadnoj tradycji*, op. cit., s. 68.

37 *Piscowaja kniga pińskago i kleckago kniaźestw*, op. cit., s. 29.

38 Ibidem, s. 73-74, 381; AZR, t. 3, nr 118; AWAK, t. 24, nr 123.

39 Ibidem, s. 188.

40 Nikołaj arch., *Istorko-statisticzeskoje opisanije mińskoj jeparchii*, s. 34; I. N. Sljunkowa, *Monastyri wostocznój i zapadnoj tradycji*, op. cit., s. 68-69.

41 *Opisanije cerkiew i prichodow miniskoj jeparchii*, t. 6, Mińsk 1879, s. 5.

42 A. I. Miłowidow, *Pińskij Bogojawleńskij bywszy bratskij monastyr*, Wilno 1896; *Pamjatnaja kniżka Mińskoj jeparchii*, Mińsk 1901, s. 21; „Mińskije Jeparchialnyje Wiedomosti” 1895, nr 2, s. 64.

w centrum miasta, kiedy żona sędziego słonimskiego, Raisa Makarowa Haraburda, poleciła na swym placu, zwanym Połozkowskim, nad rzeką Piną, wybudować cerkiew Objawienia Pańskiego. Przy świątyni wzniesiono cele zakonne, które zostały zamieszkałe przez mnichów prawosławnych. Większość mnichów pochodziła z monasteru leszczyńskiego. Ich liczba wzrosła po przejściu monasteru leszczyńskiego na unię. Ówczesny unicki władca piński Paisjusz skarżył się do króla na ktitorów tego monasteru, ale ci nie zmienili swojego poparcia. Konstytucja sejmowa z 1609 r. zabraniała przejmowania prawosławnych ośrodków wzniesionych w prywatnych ziemiach. Po siłowym zajęciu monasteru przez unitów, mnisi prawosławni kontynuowali swoją działalność przy brackiej cerkwi św. Ducha<sup>43</sup>.

### Monaster Przemienienia Pańskiego w Działowiczach

Męski monaster Przemienienia Pańskiego w Działowiczach ufundowany został w XVI wieku w miejscu, gdzie rzeka Cna wpada do Prypeci. Fundatorem jego był książę Konstanty Ostrogski, który w swych dobrach polecił w 1560 r. założyć klasztor ze szpitalem i hojnie go uposażył<sup>44</sup>. Po unii brzeskiej monaster został zamknięty na kilka lat, następnie ponownie reaktywowano go dzięki staraniom Konstantyna Dołmata, który w 1622 r. zapisał ośrodkowi zakonnemu dobra Działowicze i Luliniec<sup>45</sup>.

---

43 A. I. Miłowidow, *O położeniu prawosławija i ruskiej narodnosti...*, op. cit., s. 48; I. N. Słjunkowa, *Monastyri wostocznoj i zapadnoj tradycji*, op. cit., s. 69. O dalszych losach monasteru por.: A. I. Miłowidow, *Pinskij Bogojawleńskij bywšy bratskij monastyr*, op. cit., s. 7-29.

44 A. I. Miłowidow, *O położeniu prawosławija i ruskiej narodnosti...*, op. cit., s. 46-47; I. N. Słjunkowa, *Monastyri wostocznoj i zapadnoj tradycji*, op. cit., s. 70.

45 *Opisanije cerkiew i prichodow miniskoj jeparchii*, t. 6, Mińsk 1879, s. 61-62; *Słownik Geograficzny Królestwa Polskiego i innych krajów słowiańskich*, t. 2, Warszawa 1881, s. 267; I. N. Słjunkowa, *Monastyri wostocznoj i zapadnoj tradycji*, op. cit., s. 96.

## Monaster Zaśnięcia NMP w Nowym Dworze

Według tradycji, uspieński monaster nowodworski został założony przez metropolitę Piotra, który ofiarował napisaną przez siebie mnichom ikonę Matki Bożej. Ikona ta w następnych stuleciach czyniła liczne uzdrowienia. Metropolita Piotr (1243–1247) pochodził z Wołynia i sam żył w monasterze nowodworskim koło Pińska. Metropolita był też uważany za założyciela monasteru nowodworskiego i autora ikony Matki Bożej do cerkwi Zaśnięcia NMP w Nowym Dworze<sup>46</sup>. Działalność monasteru została przerwana w XV wieku. Nowy Dwór należał w XVI wieku do książąt słuckich. 15 października 1578 roku książę Jerzy Jurewicz Słucki napisał duchowy testament żonie, pochodzącej z rodu Tęczyńskich, wojewodziance krakowskiej, ażeby ta wraz z trzema synami pozostała przy prawosławiu pod groźbą klątwy ojcowskiej. Ponadto książę życzył sobie być pochowanym w monasterze Kijowsko-Pieczerskim, tam gdzie znajdowały się szczątki jego przodków. Ponownie monaster w Nowym Dworze został ustanowiony w 1618 r. z fundacji Grzegorza Wołodkowicza<sup>47</sup>.

## Monaster św. św. Borysa i Gleba w Turowie

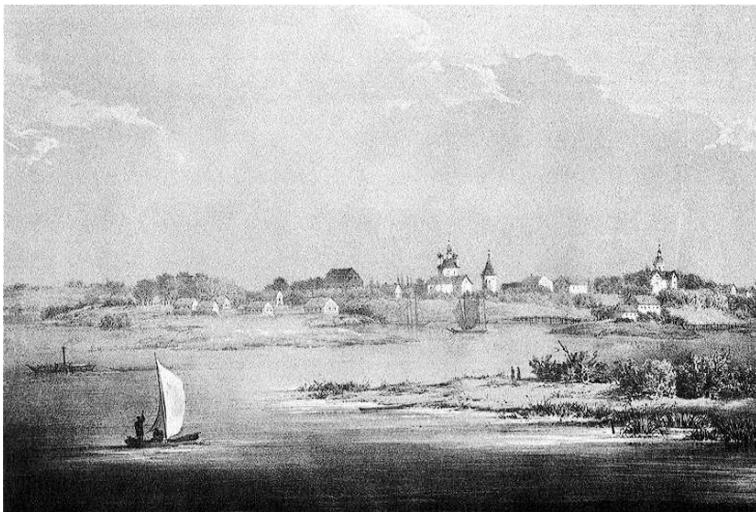
Na południe od Góry Zamkowej, na podmokłych terenach nad rzeką Jazdą znajdował się stary cmentarz. Na tym cmentarzu ufundowany był w XII wieku monaster św. św. Borysa i Gleba, na miejscu, gdzie w XIX stuleciu stała cerkiew cmentarna pw. Wszystkich Świętych. Monaster był pierwszą rezydencją biskupów turowskich. W monasterze stała słynna wieża w której przebywał św. Cyryl Turowski. Tam też żył św. Marcin Turowski, zmarły około 1150 roku. Jemu to ukazali się patroni monasteru – święci Borys i Gleb. Monaster

---

46 Nikołaj arch., *Istoriko-statisticzeskoje opisanije mińskiej jeparchii*, op. cit., s. 152.

47 *Opisanije cerkiew i prichodow miniskoj jeparchii*, t. 6, Mińsk 1879, s. 129-130; I. N. Słjunkowa, *Monastyri wostocznoj i zapadnoj tradycji*, op. cit., s. 72.

został zniszczony w 1390 r., podczas najazdu tatarskiego, i nigdy już nie został w całości odbudowany. Monaster funkcjonował w 1521 r., kiedy ponownie został spustoszony przez Tatarów<sup>48</sup>. Podczas prac archeologicznych, odkryto na terenie monasteru kamienny sarkofag, podobny do znalezionych na Górze Zamkowej. Według niektórych badaczy, zawartość sarkofagu i jego wygląd wskazuje na pochowanie w nim miejscowego biskupa. Otwartym pozostaje pytanie czy były w nim szczątki Cyryla Turowskiego?



Panorama Turowa. Rysunek N. Ordy  
(I. N. Sljunkowa, *Monastyri wostocznoj i zapadnoj tradycji*, s. 28)

## Monaster św. Barbary w Turowie

Monaster św. Barbary powstał w XII wieku w południowej części Turowa, na miejscu gdzie w XIX stuleciu stała cerkiew storozwicka Opieki Matki Bożej (Pokrowska). Monaster został zniszczony przez

---

48 Nikolaï arch., *Istoriko-statisticzeskoje opisanije mińskiej jeparchii*, op. cit., s. 161; *Opisanije cerkiewej i prichodow miniskoj jeparchii*, t. 5, Mińsk 1879, s. 181.

Tatarów i nigdy nie został odbudowany. W monasterze przechowywany był *Synodnik* z imionami biskupów turowskich<sup>49</sup>. Według Inesy Słjunkowej, w Turowie znajdowały się jeszcze dwa ośrodki monastyczne: we wschodniej części grodu, nazwanej Czerniczy, znajdował się monaster czernicki, a na południe od Turowa – w Storożowcach. Oba monastera: czernicki i storożowicki powstały w okresie największego rozwoju Turowa w XII lub XIII wieku<sup>50</sup>.

### Monaster koło Petrykowa

Monaster był nazywany Pustelnią Oholicą (Hololicą). Pustelnia ta znajdowała się w pobliżu miasta Petryków<sup>51</sup>. Monaster został ufundowany przez Chodkiewiczów. Fundatorzy zapisali monasterowi dwa folwarki na 42,5 włókach ziemi<sup>52</sup>. Na terenie monasteru istniały pieczary. Fakt ten wskazuje na pustelniczy charakter ośrodka zakonnego.

### Monaster w Kupiatyczach

Według tradycji i badaczy dziejów monastycyzmu 15 listopada 1182 r. nastąpiło cudowne odnowienie się ikony Matki Bożej Kupiatyckiej, znalezionej przez mieszkankę wsi – Annę. Ikona kupiatycka umieszczona była na miedzianym krzyżu. Na jednej stronie, pośrodku krzyża, znajdował się wizerunek Matki Bożej z Dzieciątkiem. Na górnej części krzyża zamieszczony został symbol Boga Ojca, a po

---

49 Nikolaј arch., *Istoriko-statisticzeskoje opisanije mińskiej jeparchii*, op. cit., s. 161.

50 *Opisanije cerkwiej i prichodow miniskoj jeparchii*, t. 5, s. 180; I. N. Słjunkowa, *Monastyri wostocznoj i zapadnoj tradycji*, op. cit., s. 27; *Opisanije cerkwiej i prichodow miniskoj jeparchii*, t. 5, s. 181-181; P. A. Rappoport, *Russkaja architektura X–XI ww., Katalog pamjatnikow, „Archeologija SSSR. Swod Archeologiczeskich Istocznikow”*, wyp. E1-47, Leningrad 1982, s. 105.

51 *Opisanije cerkwiej i prichodow miniskoj jeparchii*, op. cit., s. 12.

52 *Archiw Jugo-Zapadnoj Rossii*, cz. 1, t. 4, Kijów 1863, s. 465, 467-468; SGKP, t. 7, Warszawa 1886, s. 405.



bokach rodzice Matki Bożej – Joachim i Anna. Mieszkańcy Kupiatycz wybudowali na miejscu objawienia małą kaplicę, która została zniszczona przez Tatarów w latach czterdziestych XIII wieku. Pomimo spalenia świątyni przez Tatarów, cudowna ikona ocalała, przez co jeszcze bardziej rozwinął się jej kult. Obraz Matki Bożej Kupiatyckiej został odnaleziony w końcu XV wieku przez młodzieńca Joachima, który pielgrzymował po monasterach poleskich. W późniejszym okresie wspomniany młodzieniec Joachim stał się jednym z budowniczych cerkwi w Kupiatyczach, a następnie został w niej diakonem. Kult Kupiatyckiej ikony Matki Bożej rozwinął się w końcu XV i XVI wieku<sup>53</sup>. Na rzecz cerkwi Wprowadzenia NMP do świątyni książę piński Fiodor Jarosławowicz zapisał w 1511 r. kawałek lasu<sup>54</sup>.

W 1629 r., na miejscu nazwanym „Monastyruszczyna”, kasztelan brzeski Apoloniusz Wołłowicz-Wojna wraz ze swoim synem Wasylem Kopcem reaktywowali prawosławny ośrodek zakonny i odnowili kult cudownej ikony Matki Bożej<sup>55</sup>.

Monaster w Kupiatyczach, choć został ufundowany przez kasztelana nowogródzkiego Bazylego Kopia w 1629 r., to jest wielce prawdopodobne, że był obsługiwany przez prawosławnych zakonników. Pierwsza kaplica została wzniesiona po objawieniu się cudownej ikony Matki Bożej 15 listopada 1182 r., a następna w XV stuleciu. W świątyniach Kupiatycz rozwijał się kult cudownej ikony Matki Bożej<sup>56</sup>. Pierwszych wielkich zapisów na rzecz cerkwi w Kupiatyczach dokonał książę Iwan Jarosławowicz, a następnie jego syn Fiodor Iwa-

---

53 *Russkaja Istoriceskaja Biblioteka, izdawajemaja Archieograficeskoju komissieju*, t. 4, Sankt Petersburg 1878, s. 51; Arch. Nikołaj, *Istoriko-statisticeskoje opisanije Mińskiej jeparchii*, op. cit., s. 65; P. Chomik, *Kult ikon Matki Bożej w Wielkim Księstwie Litewskim w XVI-XVIII wieku*, op. cit., s. 65-68; A. Dżjanisawa, *Kupjacicki Swjata-Uwjadzenski mużczyński manastyr u XVII – paczatku XIX stst.*, „Gistarycznaja Brama” 2010, nr 1 (25), Pinsk, s. 18-20.

54 Makaryj, *Istorija Russkoj Cerkwi*, ks. V, Moskwa 1996, s. 123.

55 *Opisanije cerkiew i prichodow miniskoj jeparchii*, t. 6, Mińsk 1879, s. 75-77; I. N. Sljunkowa, *Monastyri wostocznoj i zapadnoj tradycji*, op. cit., s. 95-96.

56 *Opisanije cerkiew i prichodow miniskoj jeparchii*, t. 6, s. 75-77; I. N. Sljunkowa, *Monastyri wostocznoj i zapadnoj tradycji*, op. cit., s. 95-96.

nowicz Jarosławowicz<sup>57</sup>. W Kupaityczach znajdowały się cerkwie: Narodzenia NMP i Wprowadzenia NMP do Świątyni. We wsi Kupaitycze duchowny cerkwi Narodzenia NMP Marcin Chwiedorowicz miał 1 włókę 2 morgi i 28.5 prętów<sup>58</sup>. Z kolei duchowny cerkwi Wprowadzenia NMP do Świątyni miał ogród o powierzchni 6 prętów. Tenże duchowny, który obsługiwał cerkiew Narodzenia, miał 1 włókę i 8 morgów ziemi<sup>59</sup>. Cerkiew kupaitycka, należąca do biskupstwa pińskiego, uzyskał liczne przywileje od króla Aleksandra i Zygmunta Starego, które zostały potwierdzone 24 kwietnia 1783 r. przez Stanisława Augusta Poniatowskiego<sup>60</sup>. W 1568 r. Zygmunt August nadał Kupaitycze Grzegorzowi Wojnie. „Najjaśniejszy król Zygmunt August w nagrodę za usług wojennych odłączywszy od włości pińskiej wieś Kupaitycze włók 25 w siebie zawierających z cerkwią w teje wsi i włókami popowskimi do niej należącymi Hrehoremu Wojnie wiecznością nadał, poświadczę tę prawdę. Z kolei „Michał Woyna, starosta piński, zostawszy dziedzicem wszystkich dóbr, wieś Kupaitycze, Horodyszczce, Ostrów Lipowy, ze wszystkim tym co od króla Zygmunta i królowej Bony, osobliwymi przywilejami nadano W. P. Bazylemu Kopciowi kasztelanowi nowogródzkiemu (...) za sumę 20000 zł polskich z cerkwią i włókami popowskimi wiecznością wyprzedał wiedzieć nadano”<sup>61</sup>. Przedtem jednak starostowie pińscy Dirimunt i Grzegorz Wojna uposażyli duchowieństwo kupaityckie, wyremontowali obiekty sakralne i przyczynili się do rozkwitu

---

57 H. Denisowicz, *Paregon cudów świętych obraza Przczystey Bogarodzice w Monasteru Kupaityckim*, Kijów 1638, s. 12; SGKP, t. 8, Warszawa 1887, s. 168-169; P. Chomik, *Kult ikon Matki Bożej w Wielkim Księstwie Litewskim w XVI–XVIII wieku*, Białystok 2003, s. 68.

58 *Piscowaja kniga pińskago i kleckago kniaźestw*, op. cit., s. 73, 343.

59 *Ibidem*, s. 377, 379.

60 *Lietuvos Valstybes Istorijas Archyvas, Vilno, Wileńskaja Publicznaja Biblioteka w Wilnie*, F. 597, op. 2, nr 127, k. 26-27.

61 „Roku 1568 Augusta 14 w Knyszynie dany, a w roku 1731 Octobra 8 w księgach ziemskich brzeskich wpisany przywilej w extracie”, LVIA WPB, F. 597, op. 2, nr 127, k. 32.

ośrodka kultowego. Powstanie monasteru kupiatyckiego było inicjatywą Apoliny Wołłowiczówny Wojno, kasztelanowej brzeskiej, która była matką Bazylego Kopcia<sup>62</sup>.

### Monaster zdzitowski

We wsi Ciołkowice, w dworze Hamorowskie, zamieszkiwali poddani ihumena zdzitowskiego osadzeni na 1 włóce, 19 morgach, 7.5 prętach<sup>63</sup>.

### Monaster św. Paraskiewy (Piatnicy) w Klecku

O istnieniu monasteru św. Parskiewy w Klecku wspomina zapis sporządzony podczas pomiaru włócznej w 1555 r. W XVI wieku Roman Boriszowicz – ihumen monasteru św. Paraskiewy posiadał ogród 11 morgów i 19,5 prętów. Miał też z innymi duchownymi inne ziemie i ogrody<sup>64</sup>.

### Monaster Zaśnięcia Najświętszej Bogurodzicy w Moroczy

Męski monaster w Moroczy, pod wezwaniem św. Mikołaja, funkcjonował już w XV stuleciu. W następnym stuleciu występował pod wezwaniem Zaśnięcia NMP<sup>65</sup>. Do klasztoru były zapisane przez księżąt Olelkowiczów Słuckich wsie: Morocz i Anańczy<sup>66</sup>.

---

62 „Mińskije Jeparchialnyje Wiedomosti” 1891, nr 20, s. 537-538.

63 *Piscowaja kniga pińskago i kleckago kniażestw*, s. 230; SGKP, t. 1, Warszawa 1880, s. 703; t. 14, Warszawa 1895, s. 559.

64 *Piscowaja kniga pińskago i kleckago kniażestw*, s. 400, 509, 516, 518.

65 *Opisanije cerkwiej i prichodow miniskoj jeparchii*, t. 5, Mińsk 1879, s. 11; I. N. Sljunkowa, *Monastyri wostocznoj i zapadnoj tradycji*, op. cit., s. 71.

66 SGKP, t. 6, Warszawa 1885, s. 680-681.

## Monaster św. Mikołaja na Górze Holszańskiej koło Dubrowicy

Kilka kilometrów od Dubrowicy, na uroczysku zw. Górą Holszańską, Jerzy Semenowicz Holszański ufundował w drugiej połowie XV w. monaster męski św. Mikołaja. Klasztor znajdował się na wnieśieniu wśród błot i rozlewisk Horyni. Na terenie ośrodka zakonnego znajdowała się cerkiew, cele zakonne, budynki gospodarcze oraz pracownie ikonograficzne, pomieszczenia dla kopistów. Mnisi wykonywali różne przedmioty kultu i naczynia liturgiczne<sup>67</sup>.

## Monaster Przemienienia Pańskiego na uroczysku Horbaczywszczyzna koło Nobla

Na uroczysku Horbaczywszczyzna, koło Nobla, znajdował się monaster Przemienienia Pańskiego. Królowa Bona poleciła w 1524 roku pisarzowi królewskiemu, Iwanowi Michajłowiczowi, nadać monasterowi część należącej do niej ziemi oraz wydała mnichom przywilej łowienia ryb na jeziorze i rzece Stochód. Fundatorem tego monasteru był na początku XVI wieku książę piński Fiodor Iwanowicz Jarosławowicz<sup>68</sup>.

## Monaster św. Michała w Stepaniu

Pierwsze informacje o monasterze św. Michała w Stepaniu pochodzą z 1505 roku<sup>69</sup>. Fundatorami monasteru byli prawdopodobnie Semen Jurewicz Dubrowiecki i jego żona Anastazja. Po przejściu Stepania w ręce Konstantego Ostrogskiego, książę ofiarował monasterowi

---

67 W. Rożko, *Drewni swjatyni Polissja*, Łuck 1995, s. 9-12.

68 Ibidem, s. 26-27.

69 A. Sendul'skij, *Miesteczko Stepań Rowieńskiego ujezda*, „Wołyńskie Jeparchialnyje Wiedomosti”, 1882, nr 35; S. Horin, *Prawosławni monastyri na Wołyni u druhiji połowyni XV – persziji połowyni XVII storiczczja*, [w:] *Samoidentyfikacja mniejszości narodowych i religijnych w Europie Środkowo-Wschodniej*, pod red. J. Skarbka, Lublin 1998, s. 96.

dziesięcinę ze wsi Midsko. W 1572 r. ihumenem monasteru był mnich Sylwester. Jego następca archimandryta Izaak uczestniczył w soborze antyunionnym w Brześciu. Monaster znajdował się w dobrej sytuacji materialnej jeżeli w nim przebywali liczni hierarchowie, zwłaszcza po wprowadzeniu unii. W 1599 r. w monsterze przebywał, korzystający z protekcji rodu Ostrogskich, metropolita Łukasz, a w latach 1606–1610 inny władca grecki. Po śmierci Konstantego Ostrogińskiego jego katolicycy potomkowie zmienili bieg rzeki Horyń i zrujnowali budynki klasztorne<sup>70</sup>.

## SUMMARY

*Antoni Mironowicz*

### **Monastic life in the Diocese of Turov and Pinsk of the end of the XVI century**

**Keywords:** monastic life, diocese of Turov and Pinsk, Orthodox Church

The history of the diocese of Turov and Pinsk until the end of the XVI century reflects the fate of the Orthodox Church in the Commonwealth. The development of the bishopric founded in 1088 passed through several stages resulting from often violent political, administrative and state changes. The prosperous period in the evolution of the Church structures on the territory of the discussed eparchy lasted until the end of the XII century. Under the rule of Sviatopolk II (1087–1113) the diocese of Turov encompassed vast territories of the Ruthenian lands with the following towns: Turov, Pinsk, Brest,

---

<sup>70</sup> W. W. Zwierinskij, *Material dlja istoriko-topograficzeskogo izsledowanija o prawosławnych monastyrach w Rossijskoj Impierii*, t. 3, Sankt Petersburg 1897, s. 94.

Kamenets, Kleck, Slutsk, Gorodno, Haradok (later Davyd-Haradok), Zditov, Nobel, Dubrovitsa, Kapyl, Liahavichy, Sniatyn, Drohiczyn upon Bug and Vawkavysk. Therefore the eparchy encompassed the area from the Lower Beresina and Dnepr in the east to Bug (on the side of Prypiat) in the west, from Kleck in the north to Lutsk, Dubrovitsa, Stepan and Chortoryisk in the south. For the principality of Turov it was the period of its greatest development and political importance. During that period first schools were founded, the art of icon painting developed as well as church architecture. Still the diocese of Turov depended too much on the political events. All political and Church changes influenced the situation in the principality of Turov.

After the peaceful – for the diocese of Turov – reign of Kievan prince Vladimir Monomakh (1113–1125) important changes took place during the rule of prince of Turov Viatcheslav Vladimirovich. The reign of prince Viatcheslav (1125–1132, 1134–1139, 1139–1142, 1142–1146), several times disrupted by the rule of other pretenders to the throne of Turov, had an unfavourable effect on the state of the eparchy. After 1142 not only did the principality loose five important towns, but equally the territory of the diocese changed. From that moment the diocese of Turov was deprived of such towns as: Horodiets, Rahachow, Kleck, Chortoryisk, Brest and Drohiczyn upon Bug. Territorial losses of the eparchy were compensated by spiritual development, especially during the reign in Turov of prince Andrei Bogolyubski (1150–1154) and Boris Yurevich (1154–1158). Andrei Bogolyubski was known as the patron of the culture, guardian of the Orthodox Church. He maintained close relationship with eminent theologian Cyril of Turov. Andrei Bogolyubski, whilst the prince of Vladimir and Suzdal (1157–1174), supported the cult of the Mother of God as the Protector of his principality. The short rule of Boris Yurevich in Turov and Pinsk brought him general esteem. Prince Boris was a pious and respected man. The son of Yuri Dolgoruky and younger brother of Andrei Bogolyubski, he supported the dynastic policy of his family.

The further development of the principality and religious life in the diocese of Turov took place during the reign of Yuri Yaroslavovich (1158–1174). At his time huge stone church dedicated to the Dormition of the Mother of God was built in Turov. There is no doubt that at that

time Turov was the biggest intellectual centre on the Ruthenian lands. It would be difficult to visualize the history of the diocese and Church in the XII century without mentioning the person of John Chrysostom of that time – Cyril of Turov. The hierarch of Turov was an outstanding orator, the author of many literary, religious and moralizing works. As the bishop of Turov in 1158–1182 he led to the development of spiritual and educational life. Cyril of Turov was well-known in the Ruthenian lands and his literary legacy had a significant influence on the religious and national identity of the Belorussians. Bishop Laurentius was the continuator of the activity of Cyril of Turov in the bishopric. His life was described in *The Kievan Cave Patericon* and in *The Lives of the Saints* of Dimitri of Rostov. Both of them, together with Martin of Turov – a monk from Turov monastery of Sts Boris and Gleb, were canonized by the Orthodox Church.

The Tatar incursions, deepening regional disintegration in the Ruthenian lands as well as the increase of the meaning of the neighbouring countries (the Halych-Volhynia principality, Lithuania and Poland) weakened the position of Turov and development of the Church structures in the territory of the eparchy in the XIII century. To these tendencies one must add the complicated jurisdictional fate of the diocese of Turov. In the XIV century the diocese of Turov several times was joined to founded and closed down Church structures: Lithuanian metropoly, Halych metropoly and Kiev metropoly. If you add to this the political instability, split of the principality of Turov into principalities of: Turov, Pinsk, Gorodno, Dubrovitsa and Stepan, one can easily explain why the territory of the eparchy changed. Occupation of the lands of the diocese of Turov and Pinsk resulted in inclusion of certain territories of the eparchy into neighbouring Church and state structures, for example to the diocese of Vladimir, of Lutsk, or the metropoly of Novgorod. The inclusion of Turov and Pinsk into the Grand Duchy of Lithuania in the first half of the XIV century resulted in political stabilization, but complicated the divisions in the Church structure. The bequest made by Vytautas, the duke of Lithuania in favour of the bishops of Turov strengthened in tradition the conviction that he was the founder of the diocese.

It was probably the weakening of Turov and increasing importance of Pinsk that caused the transfer of the see of the bishop within the diocese. In the XV century Pinsk became the local metropolis. Re-establishment of the principalities of Turov, Gorodno, and Pinsk in 1471 and conferring on them a special autonomy resulted in revival of the Church life. The greatest services to the development of the Church life were rendered by the rulers of the principalities: Ann Svidrigellova Horodecka, Semen, Maria, and Vasyl Olelkovich, Ivan, Fiodor, and Helen Yaroslavovich, Semen and George Holshansky, and Vasyl Fedorovich Ostrogsky and Constantine Ivanovich Ostrogsky. Thanks to their foundations and bequests more than 200 Orthodox parishes and several monasteries were founded. They were also the patrons of many iconographers, cantors, copyists and others artists.

The borders of the eparchy of Turov and Pinsk were definitively established in the XVI century. In the territory of Polesia five counties (powiats) belonged to private persons. Two of them – the ones of Kleck and Haradok – since 1588 remained in the hands of the Radziwills, the other two – of Sluck and Kapyl – were the property of princes of Sluck, whereas the fifth belonged to the family of Ostrogsky. Those counties were not attached to any voievodships. When the Brest-Litovsk voievodship was formed, it included only the lands of Pinsk and Brest counties. Only in 1566 definitive partition of the territory of the former principality of Turov took place. Gorodno and Turov were added to the voievodship of Brest-Litovsk, whereas Kleck, Sluck and Kapyl – to the voievodship of Novgorod. The Pinsk county together with the lands of the principalities of Gorodno and Turov formed in the XVI century the territory of the eparchy of Turov and Pinsk. Within the boundaries of the diocese remained also the territory of the former principality of Dubrovitsa. At the same time the lands of the principality of Stepan did not belong to the eparchy as they were joined to the diocese of Lutsk. Within the boundaries of the eparchy remained the estate of Viad and Bobryki. The administrative changes in the second half of the XV and XVI century substantially influenced the formation of the diocese boundaries. Finally, at the end of the XVI century the diocese of Turov and Pinsk included the lands of the Pinsk county, to which



the territory of the principalities of Turov, Gorodno and Dubrovitsa were joined together with certain parishes located outside the above mentioned administration units, but historically linked with them.