

**Grzegorz Pietruszewski, Jacek
Głębocki**

**Zastosowanie nowoczesnych
technologii internetowych w nowej
wersji systemu
bibliograficzno-bibliometrycznego
Expertus: stan obecny i kierunki
rozwoju**

Forum Bibliotek Medycznych 1/1, 320-345

2008

Artykuł został opracowany do udostępnienia w internecie przez Muzeum Historii Polski w ramach prac podejmowanych na rzecz zapewnienia otwartego, powszechnego i trwałego dostępu do polskiego dorobku naukowego i kulturalnego. Artykuł jest umieszczony w kolekcji cyfrowej bazhum.muzhp.pl, gromadzącej zawartość polskich czasopism humanistycznych i społecznych.

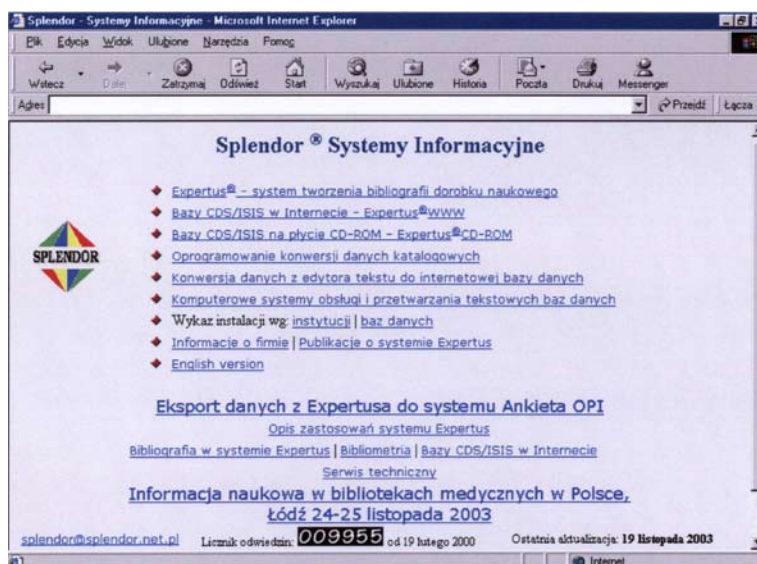
Tekst jest udostępniony do wykorzystania w ramach
dozwolonego użytku.

Przygotowanie pedagogiczne będzie obejmowało także kształtowanie kompetencji polegających na promowaniu nie tylko książki, ale i czytania jako ważnej dla życia człowieka kompetencji. Takie podejście do czytania jest głęboko uzasadnione wynikami badań w ramach programu PISA.

Szcześciotygodniowa praktyka zawodowa po I i II roku studiów w wybranych bibliotekach różnych sieci, firmach infobrokerskich oraz innych (polskich i zagranicznych) obsługujących biblioteki w zakresie programów biblioteczno-informacyjnych, dostaw książek i czasopism „P”/ „E”, baz danych na e-nośnikach – dopełni obrazu starań zmierzających do dobrego i nowoczesnego przygotowania na wyższym poziomie zawodowym absolwenta tego kierunku w Wyższej Szkole Umiejętności Społecznych w Poznaniu.

Mgr inż. Grzegorz Pietruszewski
Mgr Jacek Głębocki
Poznań – Splendor

ZASTOSOWANIE NOWOCZESNYCH TECHNOLOGII INTERNETOWYCH W NOWEJ WERSJI SYSTEMU BIBLIOGRAFICZNO-BIBLIOTECZNEGO EXPERTUS. STAN OBECNY I KIERUNKI ROZWOJU



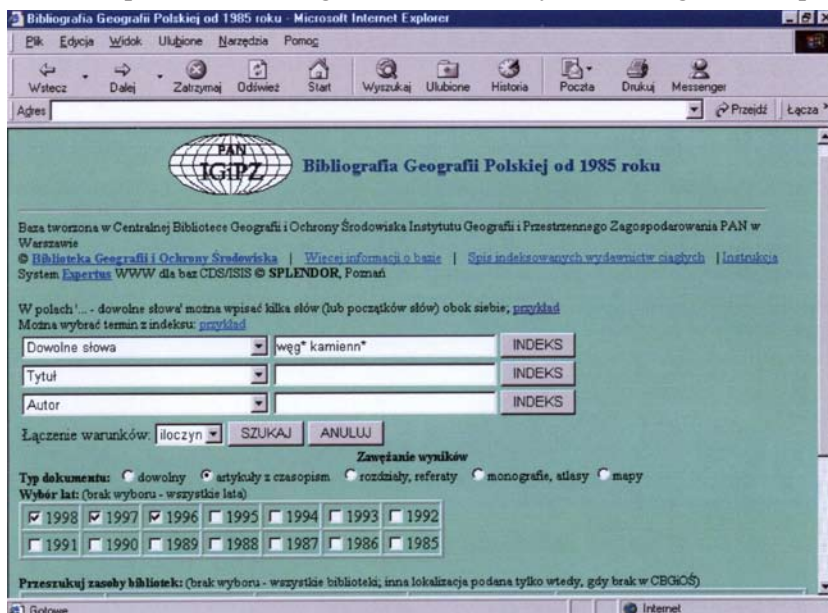
System bibliograficzno-bibliometryczny Expertus jest dobrze znany w środowisku bibliotekarzy i często stosowany do tworzenia bibliografii dorobku naukowego oraz tworzenia statystyk i analiz bibliometrycznych.

Expertus był początkowo zaprojektowany jako system bibliograficzny dla bibliotek medycznych, szybko jednak zyskał popularność także w bibliotekach pozamedycznych. Wraz ze wzrostem liczby instalacji otrzymywaliśmy liczne sugestie dotyczące kierunków rozwoju systemu, dzięki czemu rozszerzało się pole jego zastosowań. Expertus został rozbudowany o dodatkowe, czasem całkowicie niezależne moduły.

Obecnie system pozwala także na tworzenie bibliografii prac doktorskich (jeżeli nie są wprowadzane łącznie z publikacjami do baz dorobku naukowego), bibliografii prac magisterskich i licencjackich. To ostatnie zastosowanie jest użyteczne do weryfikacji stopnia oryginalności i niepowtarzalności pracy, dzięki możliwości wyszukiwania po każdym słowie i porównywania fragmentów pełnego tekstu.

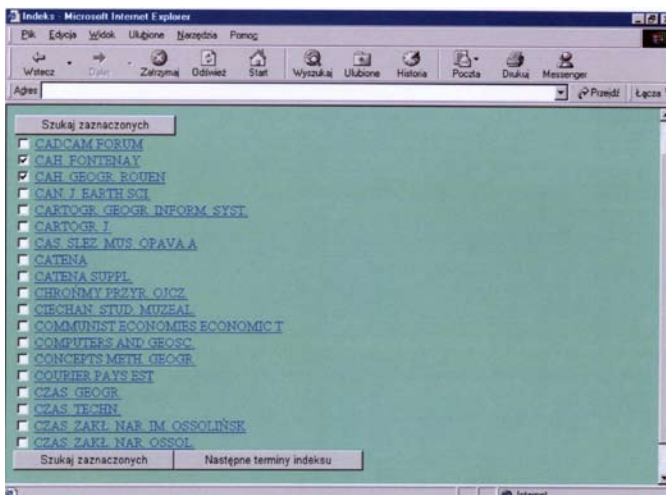
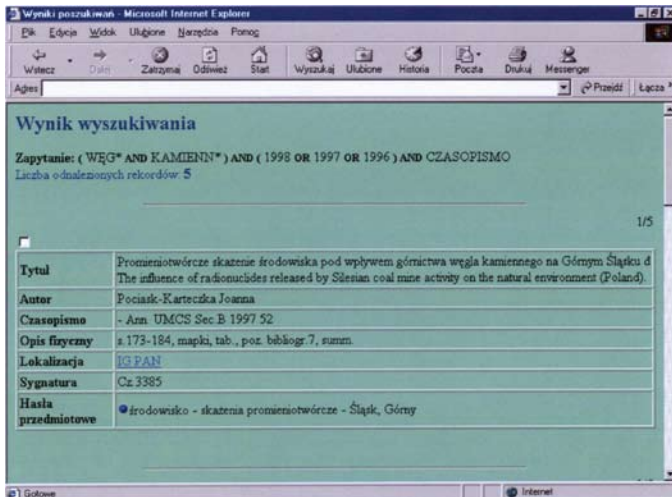
Dzięki owocnej współpracy z Biblioteką Główną Uniwersytetu Medycznego w Łodzi pole zastosowań systemu poszerzyło się o moduł obsługi bibliografii regionalnej i znalazło zastosowanie w Łódzkiej Bibliografii Regionalnej.

Inne zastosowania systemu to tworzenie baz bibliograficznych indeksujących zawartość czasopism oraz katalogów druków zwartych i katalogów czasopism.



Dodatkowym ale nie mniej ważnym zastosowaniem internetowego modułu wyszukiwawczego systemu Expertus jest pełna obsługa baz danych CDS//ISIS, co pozwala na udostępnianie baz CDS/ISIS w internecie w sposób dynamiczny, bez jakichkolwiek konwersji do innych formatów. Expertus w wersji dla baz CDS/ISIS jest stosowany w licznych bibliotekach i ośrodkach informacji naukowej w całym kraju. W Łodzi z tej wersji systemu korzystają Instytut Medycyny Pracy, Instytut Włókiennictwa oraz Biblioteka Wydziału Prawa Uniwersytetu Łódzkiego.

Prostota obsługi, niezawodność i szybkość działania oprogramowania Expertus WWW dla baz ISIS została doceniona także przez użytkowników zagranicznych.



Do grona użytkowników różnych wersji systemu Expertus należą obecnie:

- biblioteki medyczne tj. biblioteki uczelni medycznych, instytutów medycznych, szpitali (np. Centrum Zdrowia Dziecka) oraz Główna Biblioteka Lekarska
- biblioteki politechnik i uczelni technicznych oraz samodzielnych instytutów technicznych
- biblioteki akademii wychowania fizycznego
- biblioteki uniwersyteckie
- uczelnie wojskowe
- inne uczelnie wyższe np. Akademia Sztuk Pięknych w Łodzi, Akademia Ekonomiczna w Poznaniu
- użytkownicy zagraniczni

Do naszych klientów zaliczają się także firmy komercyjne przywiązujące należyłą wagę do informacji naukowo-technicznej i posiadające własne biblioteki.

Wybrane adresy internetowe baz danych obsługiwanych przez system zamieszczone są na naszej stronie internetowej <http://splendor.net.pl>

Nadal jednak, mimo wielu rozszerzeń i funkcji dodatkowych, podstawowym polem wykorzystywania systemu pozostają bazy dokumentujące dorobek publikacyjny pracowników uczelni lub instytutów naukowych i badawczych.

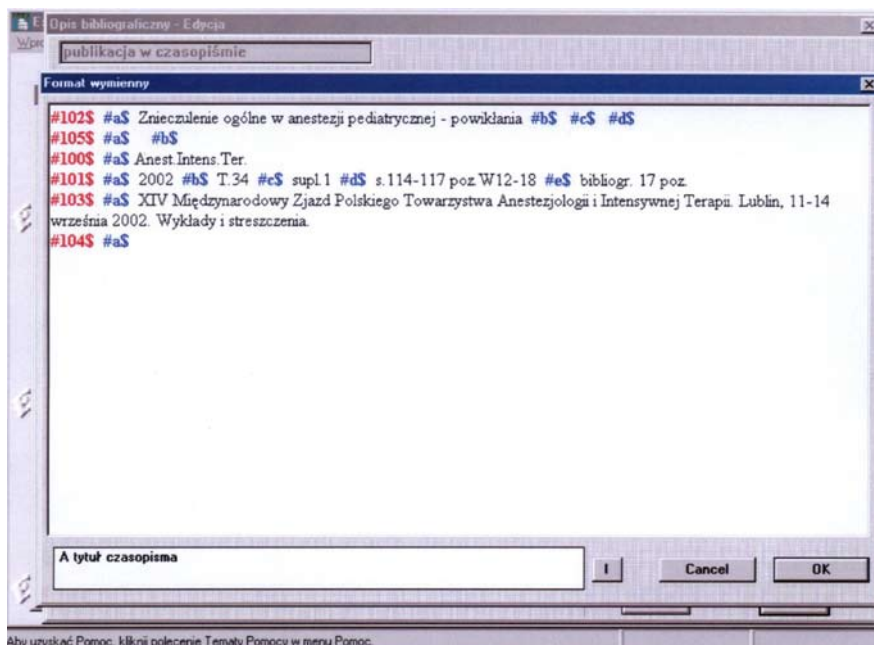
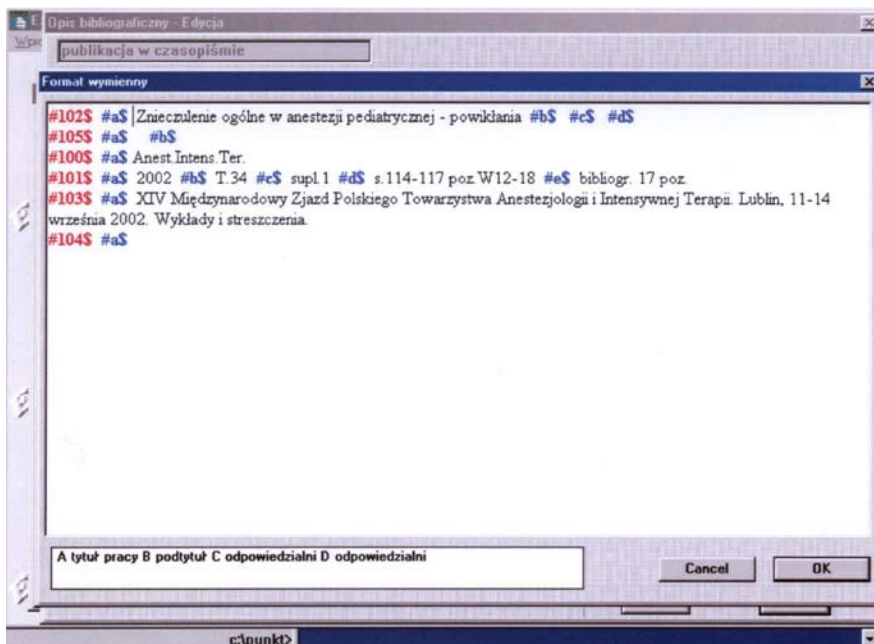
Dzieje się tak dlatego, że bibliografie publikacji tworzone w Expertusie zapewniają połączenie funkcji dokumentacyjnej ze szczegółową statystyką i analizą bibliometryczną.

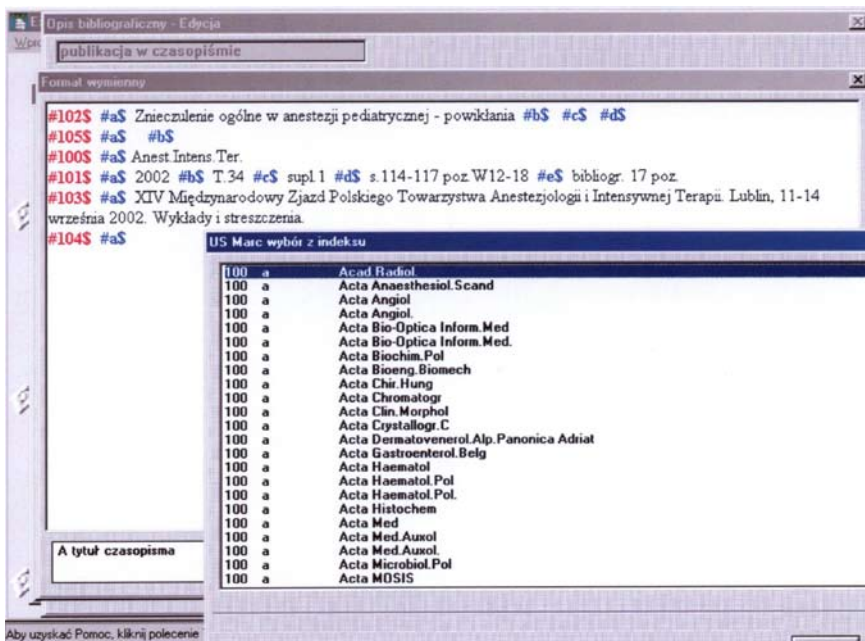
Rozwój sprawozdawczości sprawił, że konieczna staje się współpraca bibliotek z działami nauki. Z doświadczenia wiemy, że Expertus znakomicie się do tego nadaje. W instytucjach, w których biblioteki nie zajmują się dokumentowaniem dorobku publikacyjnego, zdarzają się przypadki, że bazę tworzą działy nauki, konsultując się z bibliotekarzami w przypadkach trudniejszych.

Łatwość tworzenia opisów w systemie Expertus powoduje jednak, że taka współpraca nie nastęrcza kłopotów.

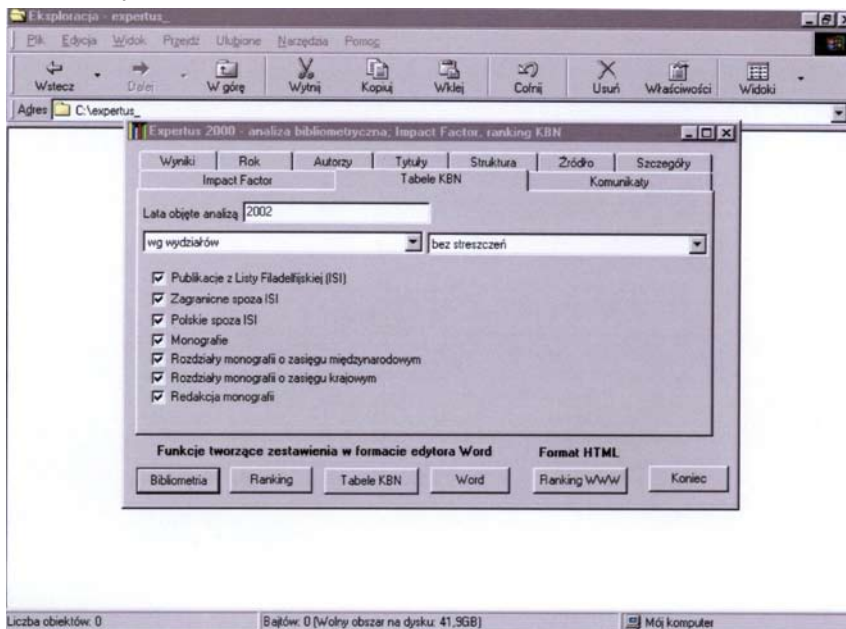
System Expertus, w wersji bibliograficzno-bibliometrycznej, składa się z następujących modułów:

- moduł rejestracyjny

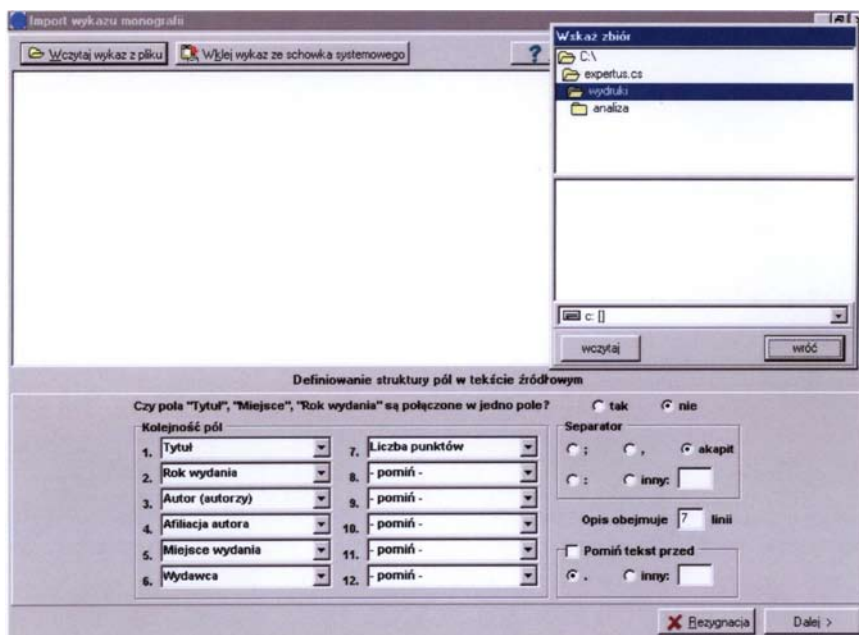
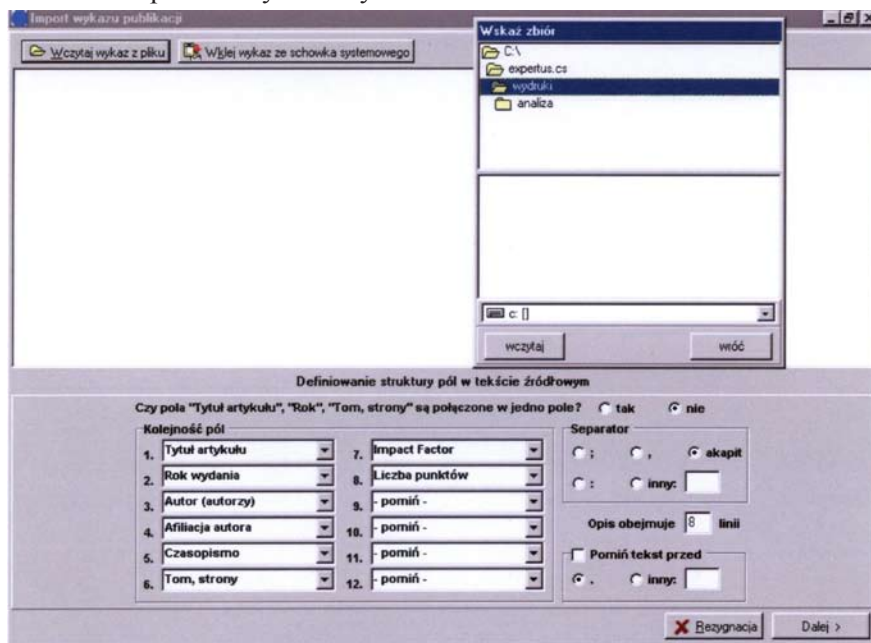




- moduł wydruków dla ministerstwa



- moduł eksportu danych do systemu Ankieta Jednostek OPI



Edycja wykazu publikacji

gdzie nowy ustrójedytuj zaznaczony sortuj według pokaz wszystkie kolumny importuj wykaz

Publikacje recenzowane zawarte na liście filadelfijskiego Instytutu Informacji Naukowej (10 pozycji)

Czasopismo	Autor (autorzy)	Tytuł artykułu, rok, tom, str.	Afilacja autora podana w publikacji	IF	Liczba punktów
Eur Heart J.	D Brieger, K A Eagle, S G Goodman, J Lopez-Sendon, P H G Steg, A Budaj, K White	Eur Heart J. 2002, 23, 105	1., 2., 3., 4., 5., 6. Kl. Kardiologii, 7.	5,153	1
Circulation	A. Budaj, S. Yusuf, D. Phil, S. Mehta, K. Fox, G. Tognoni, F. Zhao, S. Chrolavicius, D. Hunt, M. Keltai, M. G. Franzoni	Circulation 2002, 106, 1622-1626	1. Kl. Kardiologii, 2., 3., 4., 5., 6., 7., 8., 9., 10., 11.	10,517	1
Circulation	A. Budaj, S. Yusuf, S.R. Mehta, K.A.A. Fox, G. Tognoni, F. Zhao, S. Chrolavicius, D. Hunt, M. Keltai	Circulation 2002, 19(suppl II), 455	1. Kl. Kardiologii, 2., 3., 4., 5., 6., 7., 8., 9.	10,517	1
Eur Heart J.	J W Eikelboom, JI Weitz, A Budaj, F. Zhao, I Copland, P. Maciejewski, M. Johnston, S. Yusuf	Eur Heart J. 2002, 23, 1771-1779	1., 2., 3. Kl. Kardiologii, 4., 5., 6., 7., 8.	5,153	1
Eur Heart J.	S. Stec, A. Budaj, E. Pogorzelska, A. Kukinska, P. Podoba, M. Siernicki, W. Musial, A. Kleinrok	Eur Heart J. 2002, 23, 108	1., 2. Kl. Kardiologii, 3., 4., 5., 6., 7., 8.	5,153	1
Eur Heart J.	B. Klosiewicz, W. Waszek, G. Raczak, A. Czepiel, P. Kulakowski, A. Budaj	Eur Heart J. 2002, 23, 135	1., 2., 3., 4., 5., 6. Kl. Kardiologii	5,153	1
Am J Cardiol.	R. Goldberg, G. Steg, I. Sadiq, C. Granger, E. Jackson, A. Budaj, D. Brieger, A. Avram, S. Goodman	Am J Cardiol. 2002, 89, 791-796	1., 2., 3., 4., 5., 6. Kl. Kardiologia, 7., 8., 9.	2,637	1
Clin. Cardiol.	P. Szymanski, J. Rezier, S. Stec, A. Budaj	Clin. Cardiol. 2002, 25, 378-383	1., 2., 3., 4. Kl. Kardiologii	1,008	1
Lancet	K. Eagle, S. Goodman, A. Avram, A. Budaj, C. Sullivan, J. Lopez-Sendon	Lancet 2002, 359, 373-377	1., 2., 3., 4. Kl. Kardiologii, 5., 6.	13,251	1
Am J Cardiol.	H. Dauerman, R. Goldberg, K. White, J. Gore, E. Gurfinkel, A. Budaj, E. Lopez de Sa, J. Lopez-Sendon	Am J Cardiol. 2002, 90, 838-842	1., 2., 3., 4., 5., 6. Kl. Kardiologii, 7., 8.	2,637	1

Zapis Rezygnacja Pomoc

1000.rtf - OpenOffice.org 1.0.1

plik Edycja Widok Wstaw Format Narzędzia Okno Pomoc

file:///C:/WINDOWS/Temporasy%20Inter

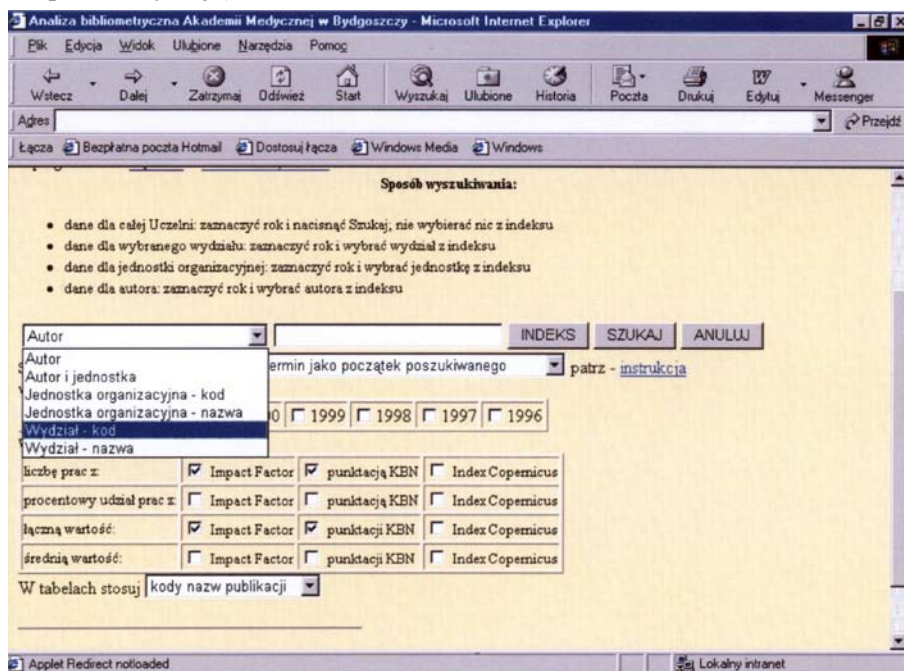
Normal Times New Roman C 12m

Wydział Lekarski Kształcenia Podplomowego
Publikacje z Listy Filadelfijskiej

Lp. źródła	Zródło	Lp. publikacji	Autorzy	Tytuł, rok, szczegóły	Afilacja	IF	punkty KEN
1	Acta Biochim.Pol.	1.1	1. Jan Styczyński, 2. Mariusz Wysocki, 3. Robert Dębski, 4. Waleryna Balwiercz, 5. Roma Rokicka-Milewska, 6. Michał Matyszak, 7. Anna Balcerska, 8. Jerzy Kowalczyk, 9. Jacek Wachowiak, 10. Danuta Sońta-Jakimczyk, 11. Alicja Chybicka	Cross-resistance to five glucocorticoids in childhood acute lymphoblastic and non-lymphoblastic leukemia samples tested by the MTT assay: Preliminary report 2002 Vol.49 no.1, s.93-98, tab., bibliogr. 17 poz., summ.	1. obcy, 2. obcy, 3. obcy, 4. obcy, 5. obcy, 6. obcy, 7. obcy, 8. obcy, 9. obcy, 10. obcy, 11. KHEMP	0.832	8.000
		1.2	1. Jan Styczyński, 2. Mariusz Wysocki, 3. Robert Dębski, 4. Andrzej Kurylak, 5. Waleryna Balwiercz, 6. Roma Rokicka-Milewska, 7. Michał Matyszak, 8. Anna Balcerska, 9. Jerzy Kowalczyk, 10. Jacek Wachowiak, 11. Danuta Sońta-Jakimczyk, 12. Alicja Chybicka	The influence of intracellular idarubicin and daunorubicin levels on drug cytotoxicity in childhood acute leukemia 2002 Vol.49 no.1, s.99-107, fig., tab., bibliogr. 14 poz., summ.	1. obcy, 2. obcy, 3. obcy, 4. obcy, 5. obcy, 6. obcy, 7. obcy, 8. obcy, 9. obcy, 10. obcy, 11. obcy, 12. KHEMP	0.832	8.000

Strona 168 / 395 Konwersja 1 75% WSTAW STD HYP F D2

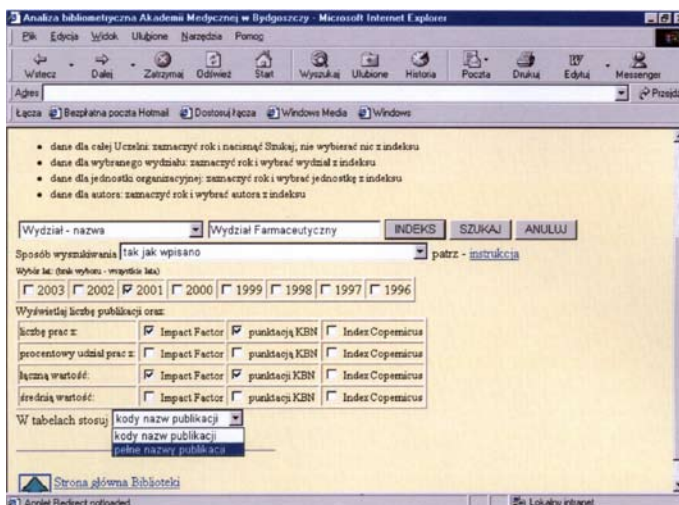
- moduł wydruku rocznika zaopatrzonego w zautomatyzowany system składu
- moduł Expertus CD, używany do wydawania baz na CD-ROM (do takich celów jak wydawnictwa okolicznościowe np. publikacje Filii Politechniki Łódzkiej w Bielsku Białej, Polska Bibliografia Lekarska od 1979 r. wydawana przez Główną Bibliotekę Lekarską, wykorzystywany także do publikacji bibliografii niezależnie lub zamiast postaci drukowanej)
- moduł Expertus WWW w wersji zapewniającej przeszukiwanie bibliografii przy użyciu przeglądarki internetowej oraz poprzez aplikację Javy; o dodatkowej, najnowszej opcji - w dalszej części referatu.
- moduł punktacji dla działów nauki pozwalający na punktację dorobku autora uzależnioną od pozycji na liście autorów (lub innych przesłanek np. na podstawie oświadczenia autorów o wkładzie w powstanie pracy)
- moduł Expertus Bibliometria & Ranking pozwalający na uzyskiwanie szczegółowej statystyki i analizy bibliometrycznej i automatyczną prezentację w internecie lub w intranecie (w przypadkach, gdy dane nie mają być udostępniane poza instytucją).



Analizę bibliometryczną może być objęty jeden rok lub kilka lat, a wyniki mogą dotyczyć:

- uczelni lub instytutu jako całości

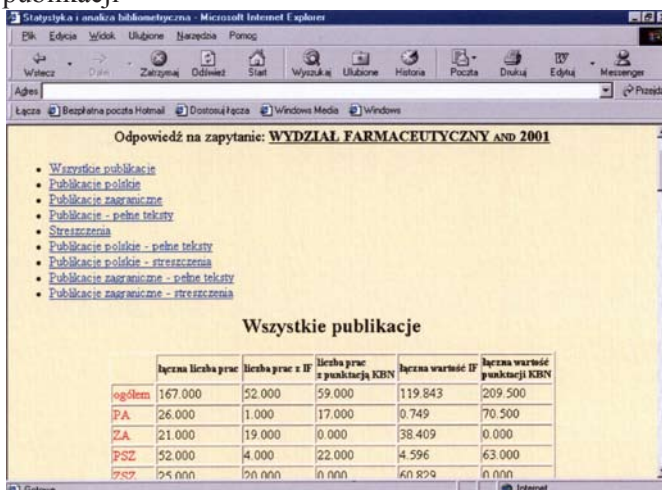
- wydziałów



- jednostek organizacyjnych
- poszczególnych autorów (dzięki systemowi odesłań pomiędzy różnymi formami nazwiska - zawsze kompletne dane)

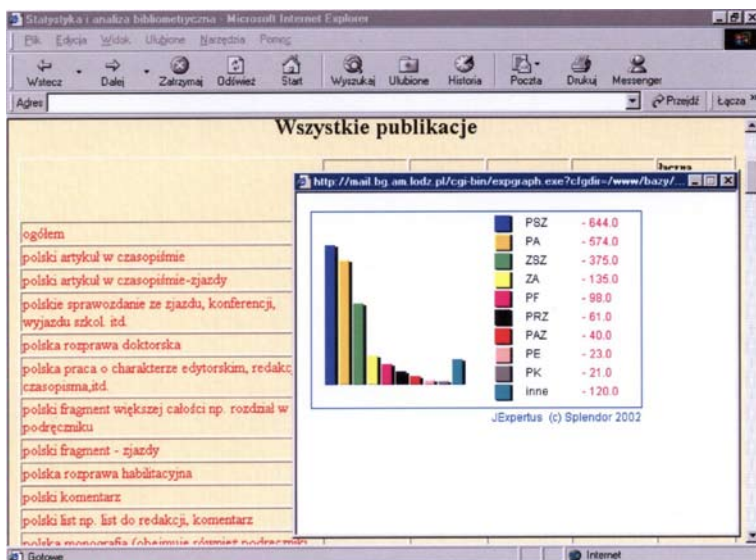
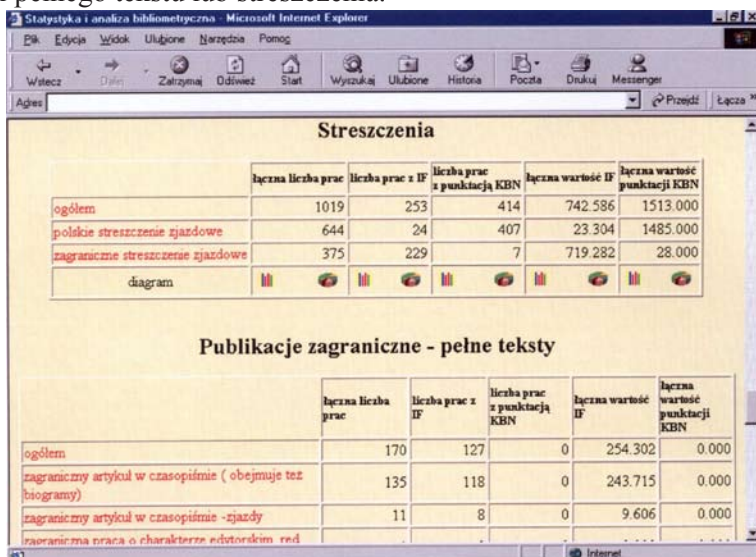
Dla każdego z przypadków moduł internetowy prezentuje wyniki w postaci tabelarycznej lub graficznej. Obliczenia podawane są dla wszystkich prac ogółem oraz w rozbiciu na poszczególne typy publikacji. Tabele i wykresy przedstawiają:

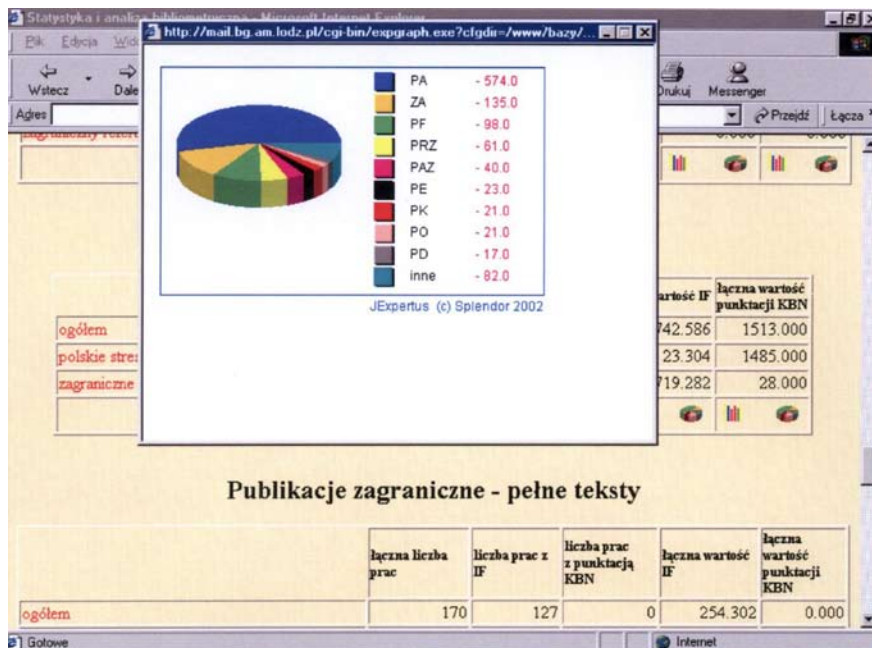
- liczbę publikacji



- liczbę prac pochodzących z czasopism posiadających Impact Factor oraz prac punktowanych przez ministerstwo
- łączną wartość IF, punktacji ministerstwa, punktacji wewnętrznej
- możliwe jest definiowanie dodatkowych funkcji statystycznych

Oprócz podziału na typy publikacji można rozpatrywać osobno prace, opublikowane w postaci pełnego tekstu lub streszczenia.





Rankingi Akademii Medycznej w Gdańsku - Microsoft Internet Explorer

Wstecz Dalej Zatrzymaj Odśwież Start Wyszukaj Ulubione Historia Poczta Drukuj Edytluj Messenger

Agnes

Łączka Bezpłatna poczta Hotmail Dostawiająca Windows Media Windows

Rankingi Akademii Medycznej w Gdańsku

Uwaga: do wyszukiwań bibliograficznych służy baza danych dokumentująca dorobek naukowy pracowników od roku 1993. Dostęp do bibliografii pod adresem <http://medicine.amg.gda.pl/splendor/expertus/>

Baza tworzona przez Bibliotekę Główną i Bibliotekę Wydziału Farmacji AM w Gdańsku.
Oprogramowanie [Expertus](#) © [SPLENDOR, Poznań](#)

Rok: 2003 2002 2001 2000

Kryterium:

Rodzaj rankingu:

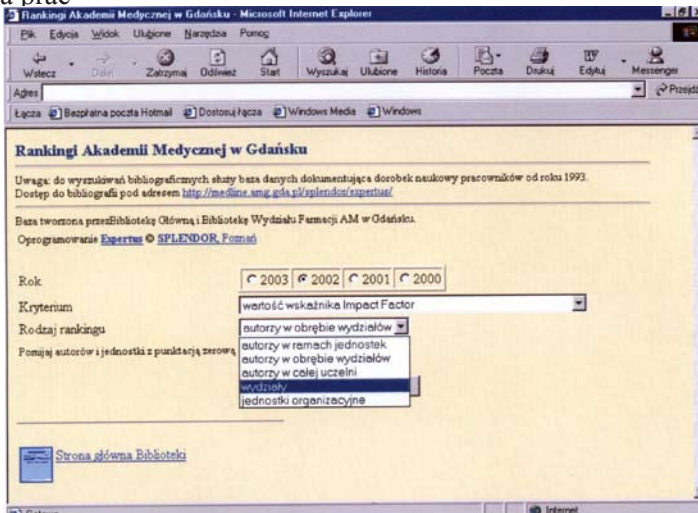
Pomijaj autorów i jednostki z punktacją zerową

Strona główna Biblioteki

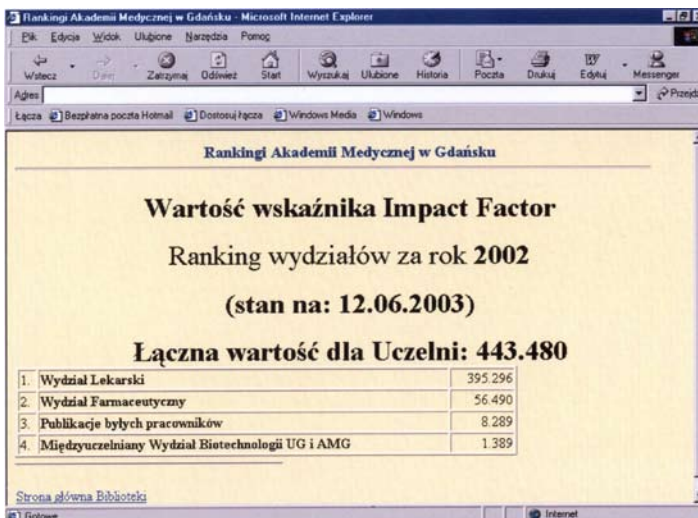
Gotowe Internet

Rankingi prezentują wykazy wydziałów, jednostek organizacyjnych oraz autorów (w obrębie całej instytucji, wydziałów lub jednostek) uporządkowane wg jednego z poniższych kryteriów:

- liczba prac



- liczba prac z IF, z punktacją wewnętrzną, punktowanych przez ministerstwo
- wartość IF, punktacji wewnętrznej, punktacji ministerstwa



Rankingi Akademii Medycznej w Gdańsku - Microsoft Internet Explorer

Plik Edycja Widok Ulubione Narzędzia Pomoc

Wstecz Dalej Zatrzymaj Odiwiew Start Wyszukaj Ulubione Historia Poczta Drukuj Edytuj Messenger

Adres

Łącząc: Bezpłatna poczta Hotmail Dostosuj łącz Windows Media Windows

Rankingi Akademii Medycznej w Gdańsku

Wartość wskaźnika Impact Factor dzielona proporcjonalnie do liczby autorów

Ranking wydziałów za rok 2002

(stan na: 12.06.2003)

Łączna wartość dla Uczelni: 170.013

1. Wydział Lekarski	129.617
2. Wydział Farmaceutyczny	37.674
3. Publikacje byłych pracowników	2.447
4. Międzyuczelniany Wydział Biotechnologii UG i AMG	0.274

Gotowe Internet

Rankingi Akademii Medycznej w Gdańsku - Microsoft Internet Explorer

Plik Edycja Widok Ulubione Narzędzia Pomoc

Wstecz Dalej Zatrzymaj Odiwiew Start Wyszukaj Ulubione Historia Poczta Drukuj Edytuj Messenger

Adres

Łącząc: Bezpłatna poczta Hotmail Dostosuj łącz Windows Media Windows

Liczba prac ogółem

Ranking jednostek za rok 2002

(stan na: 12.06.2003)

Łączna wartość dla Uczelni: 1025

1. Klinika Nefrologii, Transplantologii i Chorób Wewnętrznych	58
2. Katedra i Zakład Biofarmacji i Farmakodynamiki	57
3. Byli pracownicy.	51
4. Katedra i Klinika Onkologii i Radioterapii	45
5. Klinika Ginekologii	42
6. Katedra i Klinika Anestezjologii i Intensywnej Terapii	40
7. Katedra i Zakład Bromatologii	37
8. Katedra i Zakład Farmacji Stosowanej	34
9. Katedra i Klinika Dermatologii, Wenerologii i Alergologii	31

Gotowe Internet

Rankingi Akademii Medycznej w Gdańsku - Microsoft Internet Explorer

Agres

Łączna wartość dla Uczelni: 161

1.	RUTKOWSKI BOLESŁAW	14
2.	HELLMANN ANDRZEJ	11
	JASSEM JACEK	11
4.	MYŚLIWSKI ANDRZEJ	8
5.	KALISZAN ROMAN	7
6.	MORYŚ JANUSZ	6
	TROCHA HANNA	6
8.	BALCERSKA ANNA	5
	DZIEWIĄTKOWSKI JERZY	5

Gotowe Internet

Rankingi Akademii Medycznej w Gdańsku - Microsoft Internet Explorer

Agres

Łączna wartość dla Wydziału Farmaceutycznego: 935.210

Katedra i Zakład Biochemii Farmaceutycznej 17.500

1.	NAGEL-STARCZYNOWSKA GABRIELA	15.250
2.	PURZYCKA-PREIS JADWIGA	1.750
3.	KLIMEK JERZY	0.750
4.	HALLMANN ANNA	0.500
	MILCZAREK RYSZARD	0.500
	SOKOŁOWSKA EWA	0.500
7.	WACH LIDIA	0.250

Katedra i Zakład Biofarmacji i Farmakodynamiki 185.960

1.	KALISZAN ROMAN	108.750
2.	BĄCZEK TOMASZ	52.210
3.	SILUK DANUTA	51.750
4.	DAMASIEWICZ BARBARA	35.250
5.	HABER PIOTR	34.250

Gotowe Internet

Dostępne są także dodatkowe narzędzia analityczne



- filtry konwersji danych z edytorów tekstu, innych systemów.
- import danych z plików tekstowych i edytorów tekstu oraz formularzy internetowych (pierwsze doświadczenia w zbieraniu danych z zakładów i katedr w postaci elektronicznej wraz z drukowaną kopią pracy w Akademii Medycznej w Łodzi w roku 1997)

Praca nad rozwojem systemu jest codzienną współpracą bibliotekarzy i informatyków. Pracujemy stale nad rozwiązywaniem pojawiających się nowych zagadnień, starami się wdrażać nowe idee tak, aby pogodzić różne oczekiwania.

Dzięki licznym uwagom jakie otrzymujemy możemy na bieżąco wprowadzać nowe funkcje związane z merytoryczną wartością systemu. Niezależnie jednak jesteśmy zobowiązani do troski o informatyczny rozwój Expertusa i wykorzystywania nowoczesnych technologii.

Najnowsza wersja systemu jest aplikacją wielowartwową [J2EE], jednakże nadal są dostępne i stale uaktualniane wersje w typowej architekturze klient-serwer oraz wersja sieciowa i jednostanowiskowa.

Uwaga na marginesie:

Dynamiczny rozwój technologii tj. dostępnych narzędzi programistycznych i mocy obliczeniowej komputerów znacznie przyspiesza pracę, jaką trzeba wykonać aby zaprojektować i opracować system informatyczny. Obecnie programy i skrypty można pisać szybko, czasem nawet za szybko. Co więcej, do uzyskania pozornie zadowalających efektów nie potrzeba już tylko finezji informatycznej, ale nawet wiedzy wynikającej z solidnego wykształcenia. W internecie dostępne są liczne zasoby pozwalające autorom na tworzenie programów nawet bez konieczności zrozumienia działania zawartego w programie algorytmu.

Moc obliczeniowa współczesnych komputerów w wielu sytuacjach maskuje wady oprogramowania, takie jak wybór nieoptymalnych rozwiązań i stosowanie prymitywnych metod. Można spotkać się ze słusznym naszym zdaniem poglądem, że wiele algorytmów w ogóle by się nie rozwinęło, gdyby komputery u zarania ery informatyki były tak szybkie jak obecnie.

Warto jednak zdawać sobie sprawę z tego, że często źle napisane programy działają bezbłędnie przy małej ilości danych, wraz jednak ze wzrostem wielkości bazy przestają działać lub działają błędnie. Oczywiście, wady ujawniają się szybciej przy przetwarzaniu większych zbiorów danych. Słabość i nieprzydatność takich nieprofesjonalnych rozwiązań wychodzi od razu na jaw w przypadku baz danych takich jak encyklopedie, słowniki, duże zbiory pełnotekstowych dokumentów elektronicznych, zwłaszcza jeżeli mamy do czynienia z konwersjami tekstu i koniecznością dostępu do dokumentów na podstawie dowolnego słowa tekstu.

Expertus wyposażony jest w bardzo sprawny mechanizm wyszukiwawczy, sprawdzony nie tylko w bibliotekach, lecz także w zastosowaniach przemysłowych.

Technologia systemu Expertus została wykorzystana m.in na różnych etapach realizacji następujących przedsięwzięć:

- tworzenie Encyklopedii Britannica - edycja polska i edycja szkolna
- konwersja z postaci papierowej do postaci pełnotekstowej bazy danych 22-tomowej Encyklopedii Gutenberga
- tworzenie Praktycznego Słownika Współczesnej Polszczyzny Wydawnictwa Kurpisz
- tworzenie i udostępnianie na CD-ROM Polskich Norm Budowlanych i Polskich Norm Spożywczych przez Wydawnictwo Ars Boni Sp. z o.o.

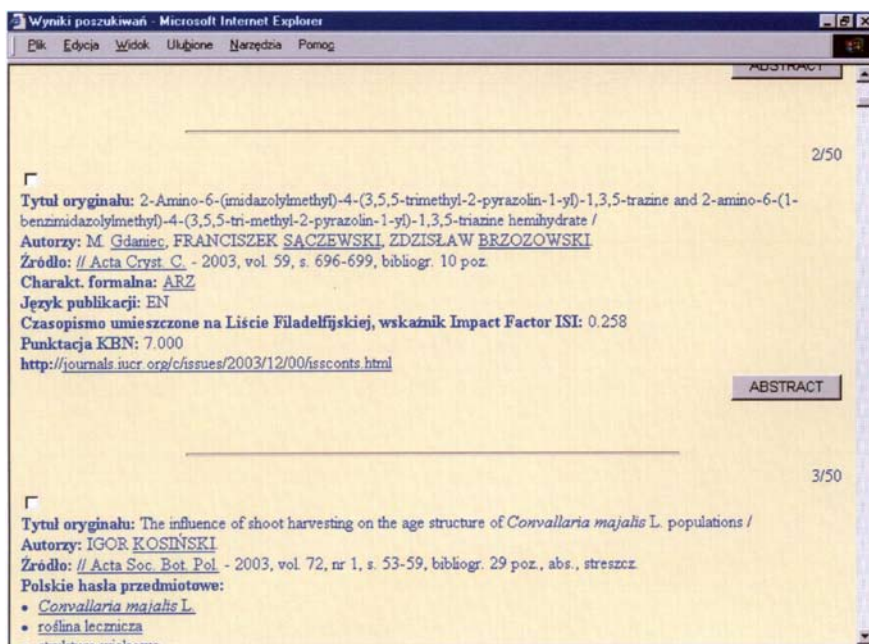
- tworzenie pełnotekstowego systemu informacyjnego o środkach ochrony roślin firmy Flamingo Sp. z o.o.

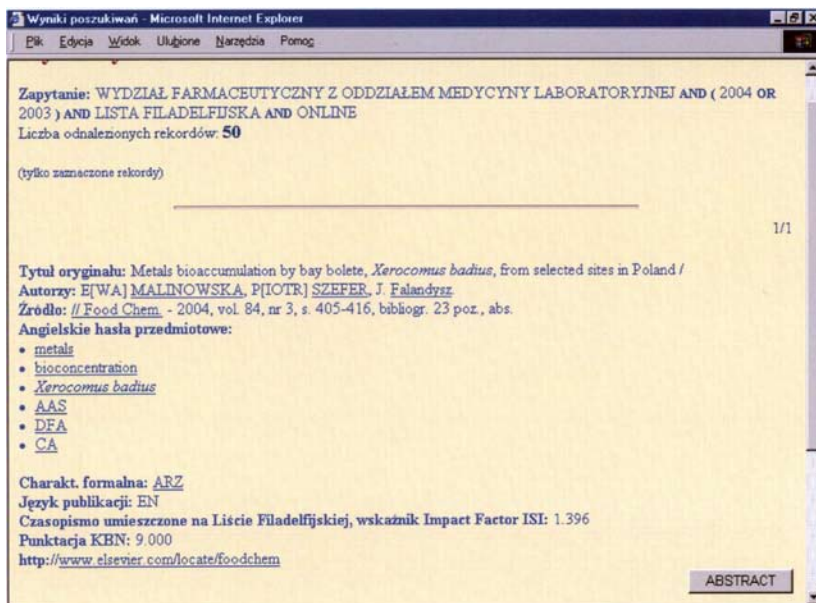
O powodzeniach tych przedsięwzięć zdecydowało wykorzystanie technologii SGML i implementacja w mechanizmach wyszukiwawczych systemu Expertus technologii wielowartościowej bazy danych.

Doświadczenia informatyczne uzyskane w powyższych projektach wykorzystujemy na co dzień w odniesieniu do baz bibliograficznych.

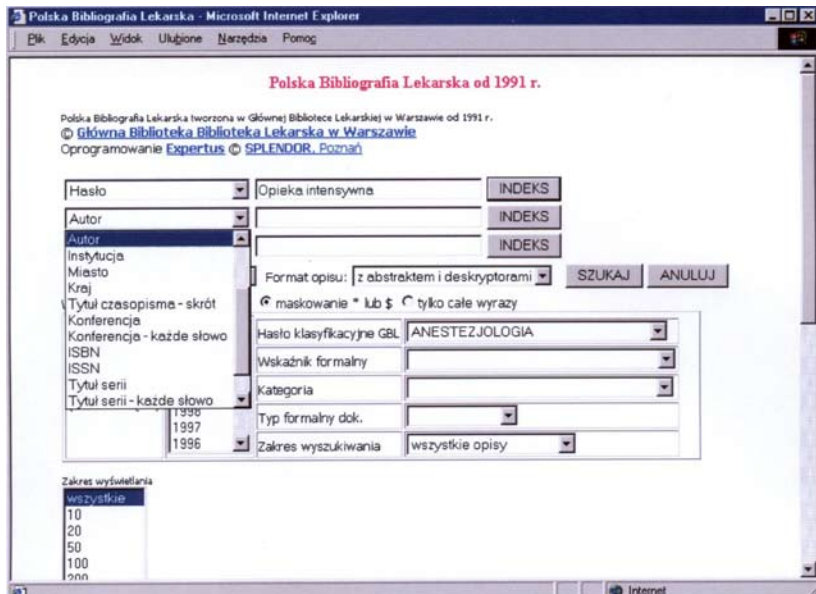
Na podstawie rozmów z bibliotekarzami użytkującymi system Expertus doszliśmy do wniosku, że bardzo cenna byłaby nowa opcja umożliwiająca prowadzenie jednoczesnego wyszukiwania we wszystkich bibliografiach z określonej dziedziny tworzonych w systemach Expertus lub CDS/ISIS.

Z uwagi na rozpowszechnienie Expertusa w bibliotekach medycznych, zagadnienie konsultowaliśmy z bibliotekarzami z bibliotek medycznych.





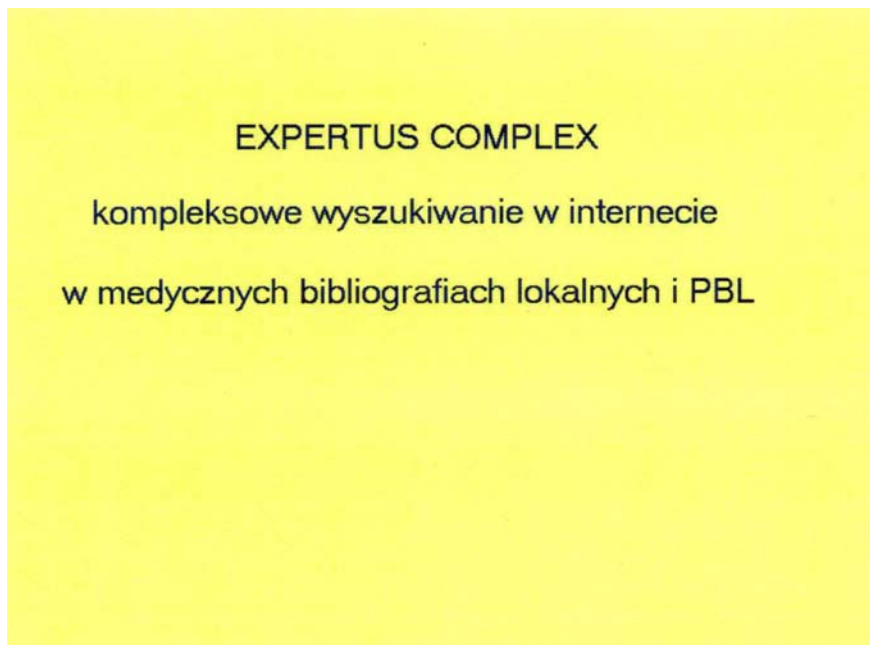
Okazało się, że problem był już poruszany w środowisku i możliwość łącznego przeszukiwania wielu bibliografii jednocześnie jest dobrym pomysłem.



Polska Bibliografia Lekarska, chociaż jest bazą bardzo obszerną, nie dokumentuje całości polskiego piśmiennictwa medycznego (kryteria doboru materiałów do PBL przedstawione są w referacie przedstawicieli GBL) i bardzo użyteczny byłby dostęp do bazy zawierającej wszystkie publikacje polskich pracowników naukowych z dziedziny medycyny i nauk pokrewnych.

Jednoczesne przeszukiwanie bibliografii uczelni i instytutów medycznych oraz PBL byłoby bardzo dużym ułatwieniem pracy osób opracowujących opisy np. w zakresie ujednoczenia opisu bibliograficznego lub sprawdzenia opisu źródła, którego brak w zbiorach danej biblioteki.

Przede wszystkim jednak pozwoli to na udostępnienie środowisku medycznemu pełnej informacji o publikacjach polskich autorów z dziedziny biomedycyny.



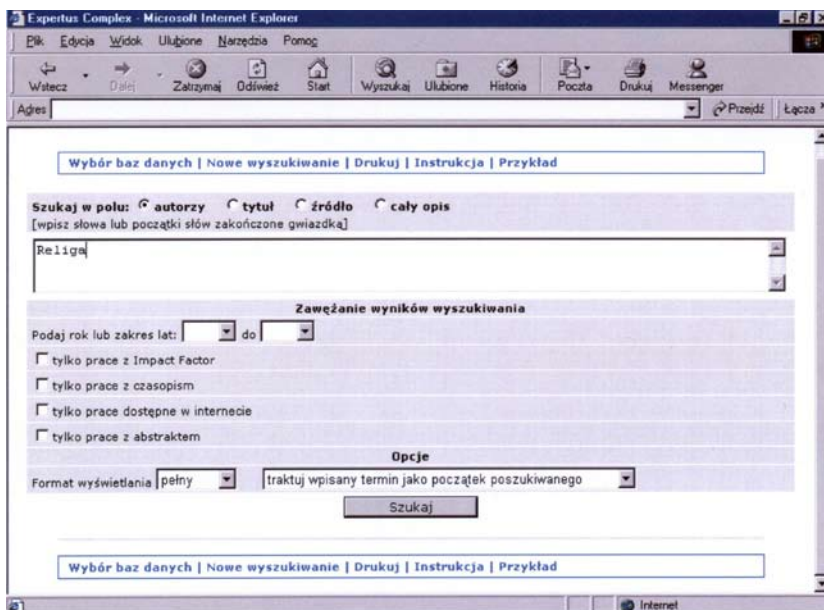
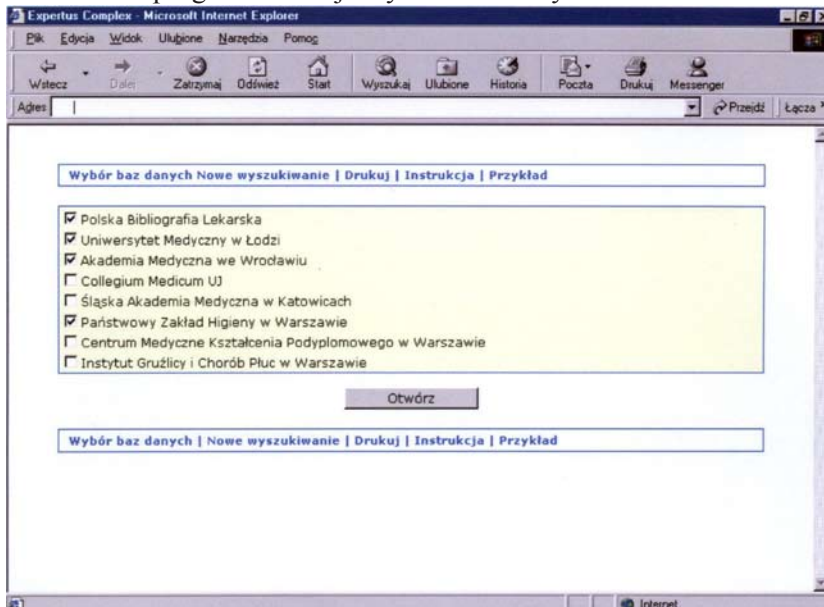
Po konsultacjach przystąpiliśmy do analizy potrzeb użytkowników i możliwości technicznych. Naszym celem było uzyskanie oprogramowania zapewniającego przeszukiwanie bibliografii dorobku naukowego uczelni i instytutów medycznych oraz PBL w sposób kompleksowy.

W ten sposób powstał Expertus Complex.

Prototyp systemu opracowaliśmy w języku php, następnie po przetestowaniu przygotowaliśmy moduł wykorzystujący technologię Java Server Pages, która znakomicie nadaje się do prac nad dużymi systemami. Łatwość zarządzania kodem

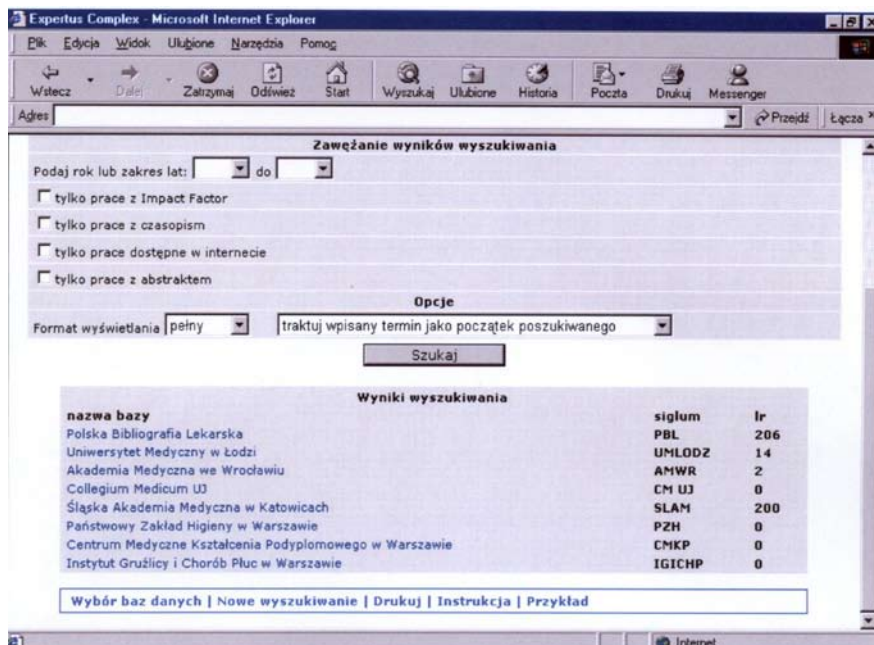
opracowanym w JSP oraz dostępność dodatkowych narzędzi programistycznych okazały się bezcenne.

Pierwsze menu programu oferuje wybór baz z listy.



W opracowanej przez nas wersji przeszukiwaniu podlegają następujące pola opisu bibliograficznego:

- autorzy
- tytuł oryginalny i tytuł w wersji angielskiej (nie wszędzie jest podany)
- źródło
- dowolne słowo opisu



Wyniki wyszukiwania można zawęzić do:

- określonego roku lub zakresu lat
- prac pochodzących z czasopism
- prac pochodzących z czasopism posiadających Impact Factor
- prac zaopatrzonych w abstrakt
- prac, których pełen tekst jest dostępny w internecie

Wyszukiwanie prac z IF nie dotyczy PBL.

Zawężenie wyników wyszukiwania

Podaj rok lub zakres lat: do

tylko prace z Impact Factor
 tylko prace z czasopism
 tylko prace dostępne w internecie
 tylko prace z abstraktem

Opcje

Format wyświetlania: pełny traktuj wpisany termin jako początek poszukiwanego

Wyniki wyszukiwania

nazwa bazy	siglum	lr
Polska Bibliografia Lekarska	PBL	206
Uniwersytet Medyczny w Łodzi	UMLODZ	14
Akademia Medyczna w Wrocławiu	AMWR	2
Collegium Medicum UJ	CM UJ	0
Śląska Akademia Medyczna w Katowicach	SLAM	200
Państwowy Zakład Higieny w Warszawie	PZH	0
Centrum Medyczne Kształcenia Podyplomowego w Warszawie	CMKP	0
Instytut Gruźlicy i Chorób Płuc w Warszawie	IGICHP	0

[Wybór baz danych](#) | [Nowe wyszukiwanie](#) | [Drukuj](#) | [Instrukcja](#) | [Przykład](#)

Uwagi: VI Międzynarodowy Kongres Polskiego Towarzystwa Kardiologicznego 19-21 września 2002, Poznań
Charakt. formalna: PSZ
Język publikacji: EN
Punktacja KBN: 4.000
Index Copernicus: 5.300

AMWR

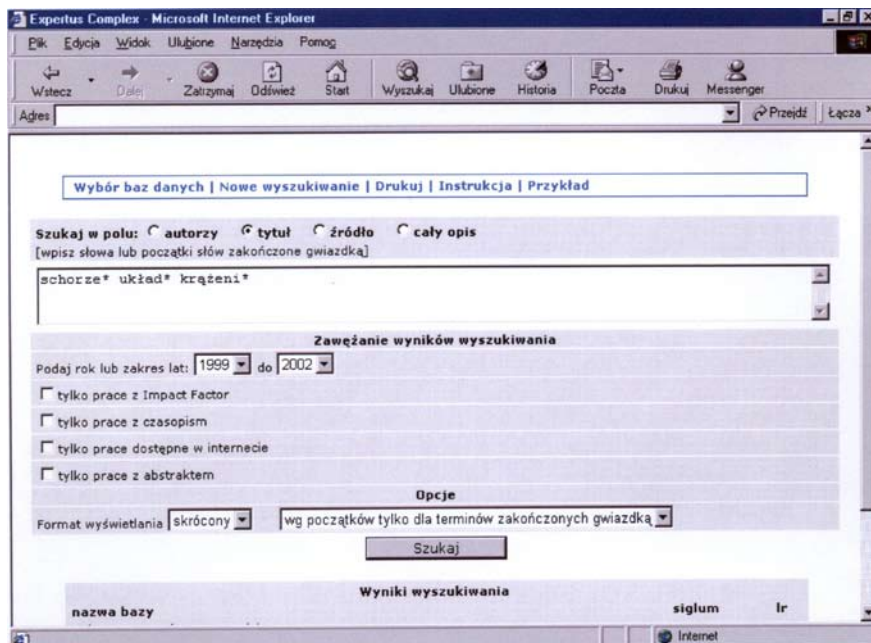
Autorzy: M. Zembala, Z. Religa, T. Knapik, Tadeusz Orłowski, T. Ostapczuk, J. Pacholewicz, I. Haponiuk, M. Zakliczyński, M. Krasoń.
Tytuł oryginalny: Surgical management of superior vena cava syndrome - preliminary results
Źródło: W: 5th Conference on General Thoracic Surgery. Wrocław, September 24th-27th, 1997. Abstracts
Szczegóły: Abstr. no.106
Typ publikacji: PRA
Język publikacji: EN

Autorzy: M. Zembala, Z. Religa, P. Pasek, R. Przybyłski, A. Lekstron, J. Majewski, Halina Nowosad, Roman Krupacz, Anatol Kustrzycki, P. Knapik, D. Paszkowska, J. Foremny, J. Kaperczak, B. Czech, J. Borzymowski, J. Wojarski, M. Zembala, W. Gwoździ, G. Włoczka.
Tytuł oryginalny: Embolia płucna - wczesne i odległe wyniki chirurgicznego leczenia masywnego zatoru tętnicy płucnej
Źródło: Acta Angiol.
Szczegóły: 1998 T.4, supl.1: III Zjazd Polskiego Towarzystwa Angiologicznego. Streszczenia. Białystok, 4-6 czerwca 1998 s.46
Typ publikacji: PAS
Język publikacji: PL

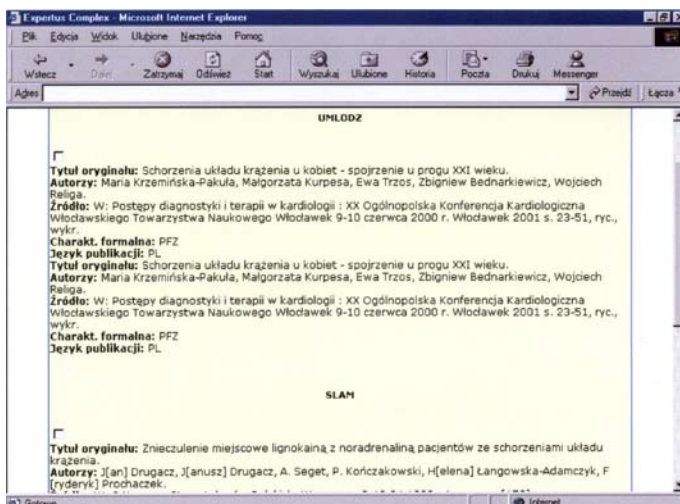
CIAM

Sposoby wyświetlania opisów w systemie Expertus Complex są następujące:

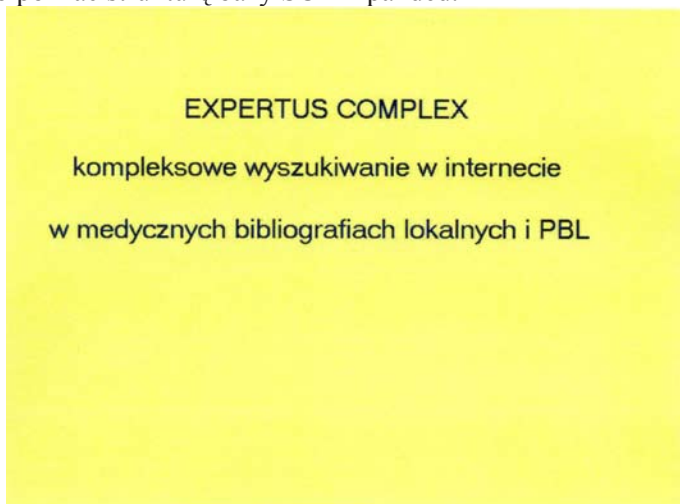
- rekordy z poszczególnych baz wyświetlane są osobno
- rekordy wyświetlane są razem, każda grupa rekordów poprzedzona siglum bazy
- rekordy wyświetlane są razem, siglum podawane przed każdym rekordem



Pracujemy nad możliwością zawężania wyników do prac opublikowanych w pełnym tekście oraz do streszczeń (konieczność ujednolicenia stosowanych klasyfikacji) oraz nad problemem identyfikacji duplikatów w przypadku wspólnych prac autorów z różnych instytucji oraz rekordów powtarzających się w bibliografiach lokalnych i Polskiej Bibliografii Lekarskiej.



Przykład SCI wskazuje, że najlepszym kryterium jest weryfikacja źródła i stron, na których zawarta jest publikacja. Stała współpraca z Biblioteką Śląskiej Akademii Medycznej nad udoskonalaniem systemu dokumentacji cytowań ŚAM pozwoliła nam szczególnie poznać strukturę bazy SCI Expanded.



Doskonalenie systemu Expertus Complex wymaga dyskusji.

Ze swej strony wyrażamy gotowość do przygotowania oprogramowania do automatycznych konwersji w celu ujednoczenia zapisów w bazach danych.

Expertus Complex będzie z pewnością przydatny do łącznego przeszukiwania baz z zakresu nauk medycznych, lecz tu oczywiście nie kończy się zakres jego przyszłych zastosowań (dotyczy także baz technicznych, baz akademii wychowania fizycznego, baz CDS/ISIS z określonej dziedziny).

Oprogramowanie Expertus jest modyfikowane na bieżąco dzięki stałej współpracy z bibliotekarzami, za co wszystkim konsultantom jesteśmy wdzięczni.

Rozwój systemu jest możliwy dzięki tym użytkownikom, którzy mają ciekawe pomysły i zamawiają nowe moduły.

Mgr inż. Leszek Masadyński
Poznań – SOKRATES

TWORZENIE KATALOGÓW CENTRALNYCH W OPARCIU O SYSTEMY SOWA I SOWA-2

Komputerowy katalog centralny

Czym różni się katalog centralny od „zwykłego” katalogu bibliotecznego? Podstawowym elementem wyróżniającym katalog centralny jest to, że informacje w nim zawarte można uważać za „sklejenie” informacji znajdujących się w wielu innych, autonomicznych katalogach (bibliotekach). Proces tworzenia katalogu centralnego narzuca (dotychczas niezależnym) bibliotekom określone zasady współpracy. Zorganizowanie komputerowego katalogu centralnego wymaga podjęcia szeregu decyzji merytorycznych, które te zasady definiują. Ponieważ cechy katalogów centralnych w poszczególnych zastosowaniach mogą się różnić, chciałbym przedstawić próbę usystematyzowania tych cech na podstawie doświadczeń związanych z zastosowaniem systemów SOWA i SOWA-2. Proponuję rozważanie następujących cech katalogu centralnego:

- organizacja katalogu,
- wybór formatu katalogowania,
- zakres udostępnianych usług.

Organizacja katalogu powinna zależeć od tego czy w momencie powstawania komputerowego katalogu centralnego poszczególne katalogi autonomiczne są obsługiwane komputerowo, tj. istnieją dane, które można wykorzystać. Możemy rozważać kilka wariantów organizacyjnych komputerowego katalogu centralnego.

Katalog scentralizowany „on-line”. Katalog centralny pełni rolę podstawowego źródła informacji katalogowych. Poszczególne biblioteki tworzą katalog poprzez