

Agnieszka Czarnecka

Model usług desktop publishing w ofercie biblioteki akademickiej

Forum Bibliotek Medycznych 1/2, 34-51

2008

Artykuł został opracowany do udostępnienia w internecie przez Muzeum Historii Polski w ramach prac podejmowanych na rzecz zapewnienia otwartego, powszechnego i trwałego dostępu do polskiego dorobku naukowego i kulturalnego. Artykuł jest umieszczony w kolekcji cyfrowej bazhum.muzhp.pl, gromadzącej zawartość polskich czasopism humanistycznych i społecznych.

Tekst jest udostępniony do wykorzystania w ramach dozwolonego użytku.



Mgr Agnieszka Czarnecka
Warszawa – AM

MODEL USŁUG DESKTOP PUBLISHING W OFERCIE BIBLIOTEKI AKADEMICKIEJ

Streszczenie

Wzbogacenie oferty Biblioteki Centrum Biostruktury (BCB), o usługi skanowania, obróbki plików graficznych, oraz tworzenia i edycji dokumentów PDF, doprowadziło w krótkim czasie do spopularyzowania wśród użytkowników tego obszaru świadczeń bibliotecznych. Jest on zbieżny w swoim zakresie z wybranymi elementami usług, określanymi na rynku poligraficznym jako desktop publishing (DTP). Jednak ze względu na skromne zaplecze techniczne i ograniczone zasoby ludzkie, satysfakcjonująca użytkowników odpowiedź biblioteki w tym obszarze, okazała się niemożliwa.

Problem ten przyczynił się do opracowania modelu bibliotecznego studia DTP dla Biblioteki Głównej Akademii Medycznej w Warszawie (AMW), której filią jest BCB.

Do uzyskania informacji, niezbędnych dla skonstruowania modelu, posłużono się ankietą przeprowadzoną wśród użytkowników BCB. Dzięki temu, że Centrum Biostruktury jest jedną z największych jednostek naukowo-dydaktycznych AMW, wyniki badania można odnieść do szerszej społeczności akademickiej.

W celu optymalizacji budowanego modelu, dokonano również analizy centrów DTP na rynku polskim, w aspekcie ich organizacji, wyposażenia i świadczonych usług, oraz przeglądu oferty szkoleniowej w omawianym zakresie.

Zebrane informacje pozwoliły na potwierdzenie zapotrzebowania na usługi związane z komputerowym przygotowaniem prac do publikacji, ustalenie umiejętności, jakie powinni posiadać obsługujący studio specjaliści, sprecyzowanie oferowanych przez nich świadczeń, a także uzyskanie planu kosztów, związanych z zakupem sprzętu, oprogramowania i kierowaniem pracowników na specjalistyczne szkolenia.

W pracy omówiono również korzyści i problemy, które niesie ze sobą proces wdrażania omawianych usług, oraz kierunki rozwoju modelu.

Wstęp

Inspiracją do stworzenia niniejszego artykułu są doświadczenia w pracy z użytkownikami Biblioteki Centrum Biostruktury (BCB), jednej z filii Biblioteki Głównej Akademii Medycznej w Warszawie. Od dwóch lat, w BCB daje się zaobserwować coraz większe zainteresowanie użytkowników uzyskaniem pomocy w obrębie usług związanych z rozległym procesem końcowego przygotowania prac do druku, oraz tworzeniem prezentacji multimedialnych. Przyczyniło się to do opanowania przez bibliotekarza umiejętności obsługi skanera, programów graficznych,

biegłej znajomości pakietu Microsoft Office, oraz pozyskania podstawowej wiedzy z zakresu poligrafii.

Usługi jakie BCB świadczyło w omawianym obszarze w latach 2005-2007, to: skanowanie tekstu i grafiki, podstawowa obróbka materiałów graficznych, pomoc w przygotowywaniu prezentacji multimedialnych, konwersja plików DOC do formatu PDF, tworzenie i edycja dokumentów PDF.

Niestety wymagania użytkowników i ilość zleceń przewyższyły możliwości biblioteki, zarówno ze względu na skromne zaplecze sprzętowo-programowe i umiejętności bibliotekarza, jak też czasochłonność wymienionych wyżej prac, jakie wykonywała jedna zatrudniona tu osoba.

Omawiany obszar świadczeń jest zbieżny z wybranymi usługami oferowanymi przez studia Desktop Publishing (DTP). Termin DTP oznacza bowiem *komputerowe przygotowanie dokumentów do druku, również dokumentów do publikacji w postaci elektronicznej. Proces DTP rozpoczyna się wprowadzeniem do komputera tekstu i obrazu. Poszczególne obiekty graficzne podlegają następnie indywidualnej obróbce, a tekst jest łamany¹ i poddawany korekcie. Po połączeniu tak przetworzonych elementów powstaje gotowy projekt publikacji.²*

Do zadań pracowników studia DTP należy również doradztwo w zakresie doboru odpowiednich narzędzi sprzętowo-programowych, dostosowanych do specyfiki danego projektu, mające na celu wykonanie go w sposób najlepszy w możliwie najkrótszym czasie.

Cel pracy

Niniejsza praca jest próbą wyjścia naprzeciw zapotrzebowaniu pracowników naukowych i studentów w omawianym zakresie, poprzez opracowanie modelu bibliotecznego studia DTP działającego na potrzeby całej społeczności akademickiej. W tym celu miałyby ono zostać włączone w strukturę Oddziału Informacji Naukowej i Czasopism Biblioteki Głównej Akademii Medycznej w Warszawie (AMW).

Metoda

Do zebrania niezbędnych danych posłużono się anonimową ankietą (załącznik), przeprowadzoną wśród stu czytelników BCB – pięćdziesięciu pracowników naukowych i pięćdziesięciu studentów. Dzięki temu, że Centrum Biostruktury jest jedną z największych jednostek naukowo-dydaktycznych AMW, wyniki ankiety można uznać za reprezentatywne dla całej społeczności akademickiej. Dodatkowo w grupie pracowników naukowych, respondenci zostali zróżnicowani pod względem wieku, stopni naukowych, ilości prac przygotowywanych do druku/

¹W DTP łamanie tekstu oznacza tworzenie obrazu kolumny poprzez nadanie surowej zawartości tekstowej cech tekstu sformatowanego oraz połączenie tekstu z grafiką. Źródło: http://pl.wikipedia.org/wiki/%C5%81amanie_tekstu

²źródło: <http://pl.wikipedia.org/wiki/DTP>

prezentacji w ciągu roku. W grupie studentów natomiast, znaleźli się reprezentanci wszystkich wydziałów, zarówno ci, którzy już publikują artykuły (studenci z kół naukowych), jak i ci, którzy zainteresowani są usługami studia ze względu na pomoc w przygotowaniu prezentacji, pracy zaliczeniowej, licencjackiej, czy magisterskiej. Pytania dotyczyły następujących zagadnień:

- samodzielności ankietowanych w omawianym obszarze
- określenia przez nich najważniejszych problemów związanych z przygotowaniem prac do druku/prezentacji
- określenia posiadanego zaplecza sprzętowo – programowego przydatnego w omawianym obszarze
- uzyskania informacji na temat osób/instytucji wspierających dotychczas proces przygotowania prac do druku/prezentacji
- opinii na temat projektu utworzenia bibliotecznego studia DTP
- wytypowania przez ankietowanych najbardziej przydatnych dla nich usług bibliotecznego studia DTP

Mając na celu otrzymanie jak najszerszej informacji, każde pytanie zaopatrzone zostało w możliwość dodania własnego komentarza.

Wyniki ankiety uzupełniono o informacje uzyskane w trzech centrach DTP-BlackArt, Meritum i Yellow. Przeprowadzono również analizę ofert firm organizujących szkolenia z zakresu DTP, oraz dostawców sprzętu komputerowego i specjalistycznego oprogramowania. Zebrane wyniki pozwoliły na:

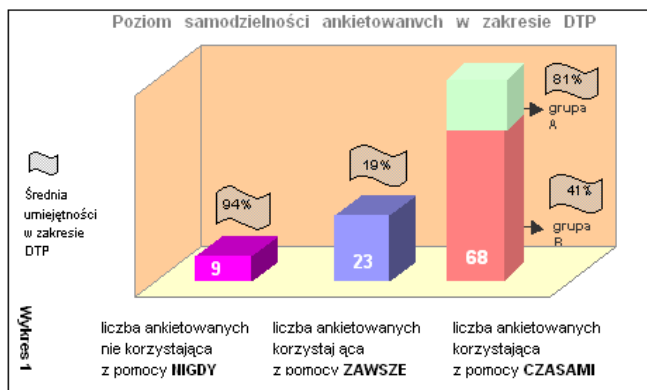
- określenie przyczyn wzrostu zainteresowania uzyskaniem pomocy w zakresie usług desktop publishing
- zebranie opinii respondentów na temat utworzenia bibliotecznego studia DTP
- określenie zakresu usług studia
- określenie schematu organizacyjnego
- określenie zaplecza sprzętowo-programowego
- wytypowanie odpowiednich kursów szkoleniowych z zakresu DTP
- określenie kosztów związanych z wdrożeniem projektu

Wyniki

Przyczyny wzrostu zainteresowania uzyskaniem pomocy w zakresie usług DTP

Wyniki analizy informacji uzyskanych od respondentów w omawianym obszarze, zdają się uzasadniać nasilenie zainteresowania usługami DTP w bibliotece (wykr.1).

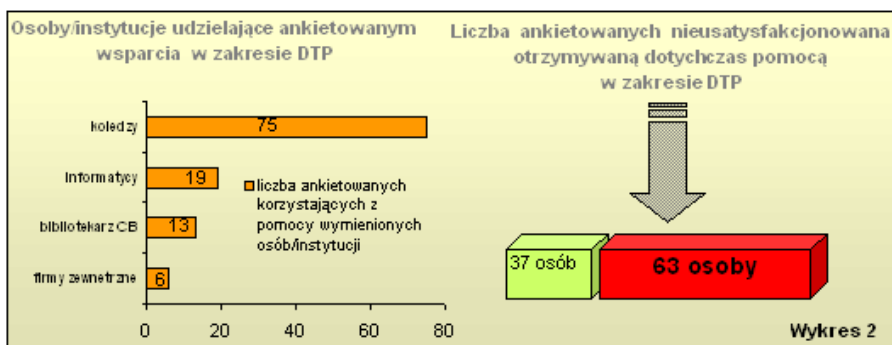
Zaledwie dziewięciu badanych zgłasza całkowitą samodzielność, którą potwierdza wysoka średnia ich umiejętności w zakresie DTP, kształtująca się na poziomie 94%. Podobną zależność można zaobserwować w grupie 23 ankietowanych deklarujących korzystanie z pomocy zawsze, dla których średnia umiejętności w omawianym obszarze jest rzeczywiście bardzo niska i wynosi tylko 19%. Mogłoby to sugerować,



iż większość klientów studia, będzie wywodzić się z tej właśnie grupy. Jednak analiza wyników ankiet 68 respondentów zgłaszających korzystanie z pomocy czasami, przyczyniła się do weryfikacji tego wniosku. W grupie tej widać wyraźne rozbięcie na dwie kategorie badanych. Osoby należące do pierwszej z nich (grupa

A), potrzebują wsparcia w niewielkim zakresie, jak np. skanowanie, czy konwersja pliku. Zgłaszają one znajomość wymienionych w ankiecie umiejętności na poziomie 81%. Niestety wartość tego parametru w odniesieniu do liczniejszej grupy (grupa B), to zaledwie 41%. Respondenci z grupy B podkreślają, że zaznaczone w formularzu umiejętności opanowali tylko w stopniu podstawowym, co zmusza ich do częstego korzystania z pomocy.

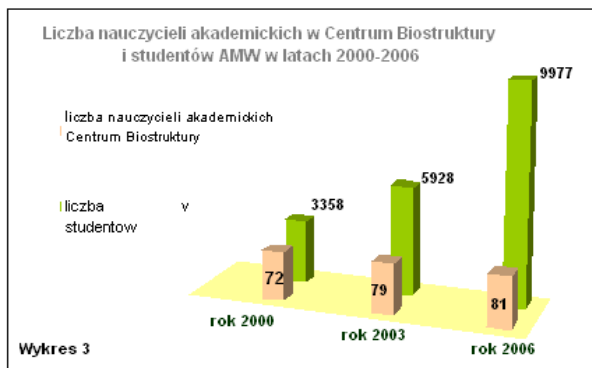
Najczęściej ankietowani zwracają się o nią do kolegów, informatyków, bibliotekarza BCB oraz sporadycznie do firm zewnętrznych (wykr. 2). Wśród osób korzystających z takiej pomocy, aż 63% nie jest nią usatysfakcjonowana. W przypadku wsparcia



udzielanego przez kolegów i bibliotekarza, przyczynę stanowi ubogie zaplecze sprzętowo-programowe, oraz brak profesjonalizmu, wynikający z samodzielnego przyswojenia niezbędnych umiejętności. W odniesieniu do informatyków natomiast respondenci narzekają na brak dostatecznej ilości czasu, jaki mogą oni poświęcić ankietowanym, jak też niechęć wykraczania poza zakres podstawowych obowiązków. W obu przypadkach badani podkreślają skrupowanie koniecznością proszenia o pomoc i uciążliwość ciągłego uzależnienia wykonania pracy od dobrej woli innych.

W odniesieniu do firm zewnętrznych powodem niezadowolenia jest wysoka cena, dochodząca nawet do 100 zł za przygotowanie jednej strony projektu i lokalizacja poza uczelnią.

W grupie pracowników naukowych, wielu respondentów (67%) zwracało uwagę na konieczność szukania pomocy w zakresie usług DTP ze względu na przeciążenie obowiązkami związanymi z działalnością dydaktyczną. Dynamicznemu



Wykres 3

wzrostowi liczby studentów, obserwowanemu od roku 2000, nie towarzyszyło bowiem zwiększenie liczby etatów dla wykładowców akademickich Centrum Biostruktury (wykr. 3).

Szukanie pomocy w omawianym zakresie wiąże się również z ubogim zapleczem programowym, jakim dysponują ankietowani. Szczególnie widać to na przykładzie

aplikacji graficznych w grupie studentów, gdzie zaledwie 17 % badanych posługuje się profesjonalnymi programami takimi jak CorelDraw, czy Photoshop. Pozostali respondenci najczęściej wymieniają aplikacje Microsoft - PhotoEditor, Paint i Picture Manager, oraz przeglądarki do zdjęć, zaopatrzone w podstawowe funkcje ich edycji – ACDSee, czy Picasa. W grupie pracowników naukowych wprawdzie 51% badanych korzysta z programów profesjonalnych, niestety umiejętność ich obsługi najczęściej nie wykracza poza znajomość kilku podstawowych funkcji. Problem stanowi również nieporadność, wynikająca ze sporadycznego stosowania oprogramowania tego typu.

Dla grupy studentów wypadkowa umiejętności posługiwania się programami



Wykres 4

mi graficznymi deklarowana w ankiecie, wynosi 75 %, ale aż 27% badanych, głównie studentów zamiejscowych, nie ma dostępu do komputera. Wśród pozostałych osób tylko 15% dysponuje kolorową drukarką i 7% ma swobodny dostęp do skanera. W grupie naukowców dostęp do komputera i urządzeń

peryferyjnych nie stanowi problemu, niestety średnia umiejętności w zakresie prac związanych z obróbką graficzną wynosi dla tej grupy zaledwie 46 % (wykr. 4).

Opinie respondentów na temat utworzenia bibliotecznego studia DTP

Za rozszerzeniem usług bibliecznych o serwis DTP opowiedziało się 97 % ankietowanych. Pozostałe 3% to osoby, które nigdy nie korzystają z pomocy w omawianym zakresie. Najczęściej pojawiające się w ankietach argumenty przemawiające za powstaniem bibliotecznego studia DTP to:

- uzyskanie profesjonalnej obsługi (profesjonalne zaplecze sprzętowo-programowe, przeszkolony personel)
- skrócenie czasu przygotowania projektu
- podniesienie jakości przygotowywanych materiałów
- możliwość uzyskania fachowej konsultacji
- możliwość złożenia profesjonalnego zlecenia, niwelująca problem zgłaszania się o pomoc do kolegów
- możliwość przygotowywania pracy w jednym miejscu, od wyszukiwania literatury, przez uzyskanie wskazówek dla autorów, po opracowanie techniczne
- lokalizacja studia DTP w obrębie uczelni
- przekonanie o większym zaangażowaniu w pracę osób związanych z uczelnią
- możliwość powierzenia prac osobom znającym specyfikę procesu przygotowywania pracy naukowej
- specjalizacja studia, wynikająca z przyjmowania zleceń od studentów i pracowników AMW, w przeciwieństwie do szeroko wyspecjalizowanych studiów DTP usytuowanych na zewnątrz

Duża grupa badanych (38 %), określiła wdrożenie projektu jako przedsięwzięcie, które odmieni ich życie zawodowe i postulowała jak najszybsze jego rozpoczęcie. Przeważająca część tych respondentów to osoby deklarujące niski stopień samodzielności w omawianym obszarze. Interesującym natomiast jest, że 10% tej grupy stanowią pracownicy naukowcy, którzy w wysokim stopniu opanowali wymienione w ankiecie umiejętności, co sprawia, że często proszeni są przez współpracowników o pomoc w zakresie prac związanych z DTP. W powstaniu studia upatrują oni wyzwolenia od nadmiaru tych obowiązków, które biorą na siebie, z racji niższej pozycji jaką zajmują w hierarchii zakładów i chęci zachowania poprawnych stosunków z kolegami.

Zakres usług bibliotecznego studia DTP

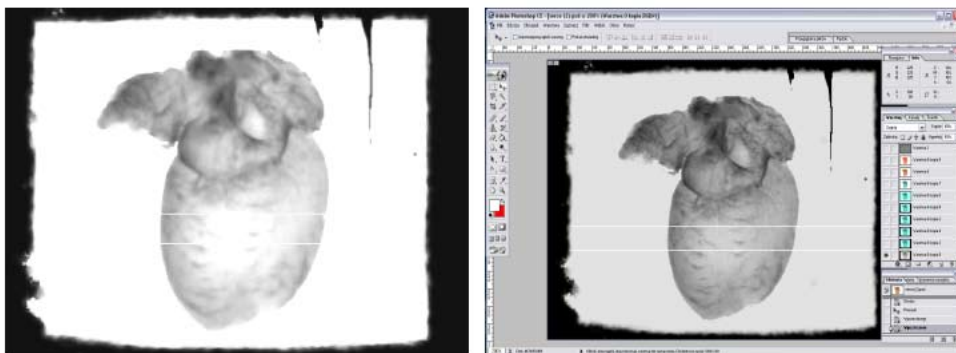
Na podstawie analizy dotychczasowych zleceń czytelników BCB z zakresu DTP, oraz przeglądu ofert wybranych warszawskich firm DTP, stworzona została lista usług, które miałyby świadczyć studio. Umieszczenie jej w ankiecie dało respondentom

możliwość opowiedzenia się za ich wprowadzeniem, jak też zamieszczenia własnych propozycji, co zaowocowało ustaleniem następującego zakresu usług studia:

Skanowanie

Usługą tą zainteresowanych jest średnio 70 % ankietowanych. Najliczniejszą grupę stanowią respondenci, którym problemy sprawia skanowanie grafiki w kolorze i odcieniach szarości. Ponad połowa badanych zgłasza też potrzebę skanowania klisz fotograficznych. Duży popyt na usługi studia DTP ankietowani wykazują jeśli chodzi o wykorzystanie funkcji przetwarzania zeskanowanego obrazu, które potrafi zastosować zaledwie 28 osób.

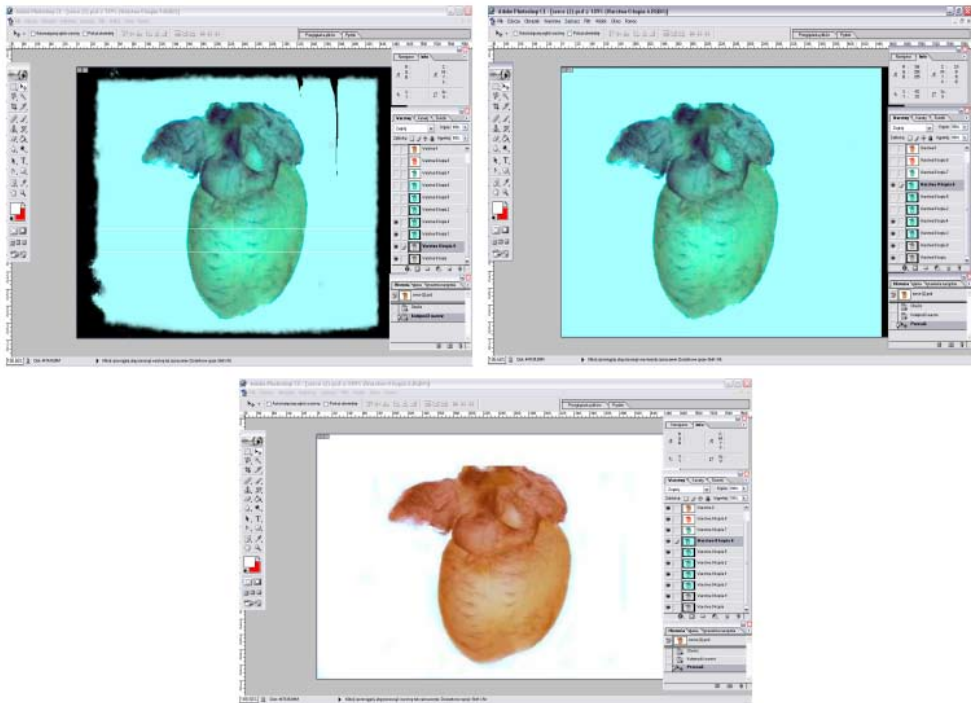
Poniżej znajduje się zdjęcie serca płodu mysiego, niskiej jakości – zniszczone, nieostre i przejaśnione (fot.1). Obok widać to samo zdjęcie po wykonaniu skanu przy użyciu wybranych narzędzi poprawy jakości skanowanego obiektu (fot.2).



Obróbka graficzna

Największą popularność zdobyła w tym zakresie możliwość zlecenia pracownikom studia wykonania grafiki 2D (86% respondentów) i 3D (85% respondentów). Liczna grupa ankietowanych (70%) deklarowała chęć uzyskania pomocy przy kadrowaniu i retuszu zdjęć.

Poniższe obiekty przetworzono za pomocą narzędzi programu Photoshop. Umożliwiło to przejście z kolorystyki czarno-białej do barwnej (fot. 2-5), oraz usunięcie z obiektu zbędnych elementów - zabrudzeń, uszkodzeń (fot. 3,4).



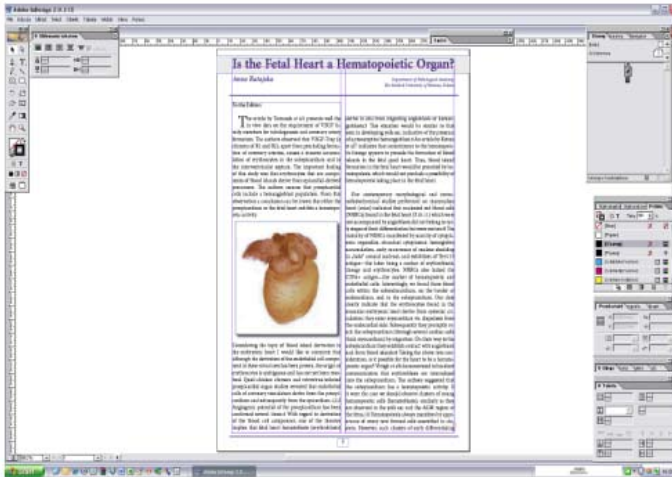
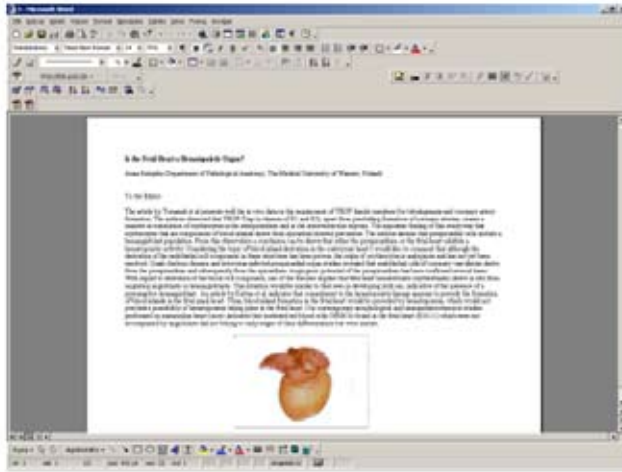
Przygotowanie prezentacji multimedialnej

Zainteresowanie tą usługą deklarowało 45% respondentów, których zlecenia w tym zakresie, dotyczyłyby głównie opcji niestandardowych, jak np. dodawanie animacji, czy plików filmowych, oraz tworzenie na potrzeby prezentacji obiektów 3D.

Skład tekstu

Zainteresowanie możliwością uzyskania pomocy w tym zakresie wykazało 19% ankieterowanych. Są wśród nich autorzy książek, oraz osoby borykające się z problemem składu broszur i plakatów.

Poniższe ryciny przedstawiają materiał wyjściowy w postaci niesformatowanego tekstu i pliku graficznego (fot. 6), oraz gotowy do druku projekt, złożony z tych elementów w programie InDesign (fot.7).



Przygotowanie projektu graficznego

Potrzebę korzystania z usług w tej dziedzinie zgłosiło 75% badanych. Są wśród nich pracownicy naukowcy przygotowujący plakaty, osoby odpowiedzialne za wykonanie broszur okolicznościowych, oraz studenci studiów licencjackich i magisterskich, którzy przygotowując prace dyplomowe muszą zadbać również o projekt graficzny strony tytułowej.

Przygotowanie tabel i wykresów

Ponad 50 % badanych chciałoby uzyskać wsparcie ze strony studia w tym zakresie, mimo deklarowanej dużej samodzielności, wynoszącej dla tworzenia tabel 91%, a dla

wykresów 78%. Analiza komentarzy zamieszczanych przez respondentów, pozwoliła na sformułowanie wniosku, że klienci studia będą zwracali się o pomoc związaną z opcjami zaawansowanymi formatowania tabel i wykresów, oraz tworzeniem obiektów graficznych niedostępnych w MS Word i Excel.

Wykorzystanie programów do tworzenia bibliografii

Duża grupa respondentów (89 %), opowiedziała się za możliwością skorzystania z tego typu narzędzi. Wielu badanych z ankiety dowiedziało się o istnieniu aplikacji do tworzenia bibliografii. Ci, którzy już wykorzystują je w pracy, zainteresowani są możliwością korzystania z nich w studio DTP, ponieważ najczęściej posiadają wersje testowe.

Wśród usług studia ankietowani chętnie widzieliby również:
konwertowanie plików do innych formatów – 61% badanych
przygotowanie prac do druku w drukarni – 56% badanych
kolorowe wydruki – 74 % badanych
bindowanie – 67 % badanych
zapis na nośnikach zewnętrznych – 45 % badanych

Pracownicy studia

Wśród personelu studia DTP, powinna znaleźć się osoba odpowiedzialna za kontakty z klientami, grafik komputerowy, oraz fachowiec zajmujący się integrowaniem poszczególnych elementów w ostateczny projekt (specjalista od składu).

W przypadku małego, bibliotecznego studia, na każdym stanowisku będzie zatrudniona jedna osoba. Wszyscy członkowie zespołu, szczególnie osoby odpowiedzialne za grafikę i skład, powinni więc orientować się w czynnościach wykonywanych przez kolegów, aby absencja któregośkolwiek z nich nie dezorganizowała pracy studia.

Dla sprawnego funkcjonowania pracowni DTP, istotne znaczenie ma precyzyjny podział zadań między wymienionymi osobami.

Pracownik zajmujący się bezpośrednią obsługą klienta – pracownik recepcji, przyjmuje zlecenia i wydaje gotowe prace, odpowiada przed zleceniodawcą za jakość usług, zajmuje się rozliczeniami. Do jego obowiązków należy ustalanie z klientem szczegółów zamówienia, rozdzielanie przyjętych prac i przekazywanie ich odpowiednim członkom zespołu. W związku z tym, osoba zajmująca to stanowisko, poza podstawowymi umiejętnościami związanymi z obsługą klienta, biegłą znajomością programów i urządzeń biurowych, powinna również posiadać przekrojową wiedzę z zakresu desktop publishing. Mogłaby również zajmować się wstępnym przygotowaniem tekstu, wykonywaniem wydruków, kserokopii, prostych skanów, bindowaniem, nagrywaniem płyt, konwertowaniem plików.

Do zadań grafika komputerowego należy skanowanie i szeroko pojęta obróbka plików graficznych, oraz przygotowywanie projektów. Specjalista od składu

zajmuje się układaniem tekstu i grafiki na stronie, według wytycznych klienta, oraz przygotowaniem wysłania pracy do drukarni.

Warunki lokalowe i wyposażenie sprzętowo-programowe studia

Recepcja, w której odbywa się obsługa klienta, jest miejscem ruchliwym i głośnym. Powinna więc być oddzielona od pozostałej części studia, tak aby nie zakłócać pracy innym członkom zespołu. Należy zaprojektować ją z dbałością o komfort użytkownika, który powinien mieć możliwość swobodnej rozmowy w trakcie składania zlecenia, a także wygodnego rozłożenia przynoszonych materiałów i obejrzenia odbieranych prac.

Stanowiska pracy grafika i specjalisty od składu, powinny znajdować się w osobnym, cichym pomieszczeniu. Ważne jest zapewnienie odpowiednich warunków dla stanowisk graficznych, ze szczególnym uwzględnieniem właściwego oświetlenia i możliwością zaciemnienia pracowni, co ma kluczowe znaczenie dla prawidłowego widzenia barw.

Dla wszystkich stanowisk komputerowych należy zakupić pakiet MS Office, a dla stacji recepcjonisty dodatkowo program do wystawiania faktur. W tej części studia można też umieścić kserograf i drukarkę laserową czarno-białą.

Aby pracownia mogła wywiązać się z wykonania wymienionych wyżej usług, stacje graficzne powinny być zaopatrzone w komputery z monitorami wysokiej klasy, płaski skaner o wysokiej rozdzielczości, z możliwością skanowania formatów A3 i klisz fotograficznych, oraz drukarkę kolorową laserową, umożliwiającą wykonywanie wydruków w formacie 420 x 297 mm. Najbardziej ekonomicznym rozwiązaniem w kwestii oprogramowania, jest zakup pakietów zawierających większość potrzebnych w studio aplikacji. Poza zakupem programu CorelDraw Graphics Suite X3, stanowiska graficzne można więc zaopatrzyć w pakiety Creative Suite Designe Premium, w skład których wchodzi m.in. Adobe Photoshop CS3 Extended, Adobe Illustrator CS3, Adobe InDesign CS3, Adobe Acrobat 8 Professional. Niezbędny do pracy będzie również zestaw dodatkowych fontów, czyli czcionek.

Szkolenia dla pracowników studia

Do pracy w studio powinny zostać oddelegowane osoby, odznaczające się dobrą znajomością obsługi komputera, pakietu MS Office i zagadnień internetowych.

Na rynku szkoleń z zakresu grafiki komputerowej i DTP, najlepszą opinią cieszy się firma IT Media. Osoba oddelegowana na stanowisko grafika komputerowego, będzie tu mogła odbyć 14 godzinny kurs z obsługi programu Adobe Photoshop na poziomie podstawowym, z elementami szkolenia w zakresie skanowania. Informacje zdobyte na kursie umożliwiają uzyskanie najlepszej jakości z każdego obrazu, poprzez wszechstronną jego korekcję i przygotowanie do publikacji w dowolnym medium. Natomiast 21 godzinny kurs z obsługi programu CorelDraw X3, pozwoli pozyskać umiejętności potrzebne do profesjonalnego tworzenia i edycji grafiki, składu niewielkich dokumentów, a także tworzenia animacji.

Pracownik odpowiedzialny za skład dokumentów powinien odbyć szkolenie z zakresu technik DTP na poziomie podstawowym i w miarę możliwości finansowych na poziomie zaawansowanym. Łączny czas trwania obu kursów to 75 godzin. **Szkolenia pozwalają** szybko uzyskać szeroki zakres wiedzy i umiejętności niezbędnych do samodzielnej pracy na stanowisku operatora DTP, w oparciu o pakiet najpopularniejszego oprogramowania graficznego Adobe.

Pracownika recepcji należy zapoznać z najważniejszymi technikami działania w zakresie kontaktu z klientem, dotyczącymi m.in. autoprezentacji, efektywnej komunikacji interpersonalnej, zasad argumentacji handlowej i radzenia sobie z trudnymi sytuacjami w rozmowach z petentem. Kurs taki, trwający dwa dni oferuje m.in. warszawska firma High5 Training Group.

Dyskusja

Problemy związane z wdrażaniem projektu

Niewątpliwie największym wyzwaniem przy uruchomieniu pracy bibliotecznego studia DTP będzie pozyskanie środków finansowych. Wyniki przeprowadzonej ankiety mogą stanowić argument przetargowy w rozmowach z władzami AMW, dotyczącymi utworzenia studia DTP przy Bibliotece Głównej. Dodatkową okazję ku temu stwarza budowa nowego budynku biblioteki, której rozpoczęcie jest planowane na wiosnę 2008 roku.

Poniższa tabela obrazuje prognozę kosztów, jakie wiążą się z zaopatrzeniem studia w niezbędny sprzęt, oprogramowanie, materiały dodatkowe i wydatki związane ze specjalistycznymi szkoleniami dla pracowników.

SPRZĘT					
Dwa stanowiska komputerowe graficzne	Skaner	Drukarki: kolorowa laserowa, czarno-biała laserowa	Xero kolorowe, Bindownica	Kasa fiskalna	37 000 zł
Stanowisko komputerowe dla recepcjonisty					
OPROGRAMOWANIE					
Programy do grafiki i składu:	3 pakiety MS Office	Dodatkowy pakiet fontów	Program do tworzenia bibliografii	Program do wystawiania faktur	21 700 zł
dwa pakiety Creative Suite 3 Design Premium					
CorelDRAW Graphics Suite X3					

SZKOLENIA dla PRACOWNIKÓW					8 000 zł
MATERIAŁY DODATKOWE					
Wzornik kolorów	Linijki typograficzne (do mierzenia wielkości czcionek)	Katalogi z grafiką			1 000 zł
RAZEM 67 700 zł = 16 925 €					

Dodatkowe koszty będzie stanowiło wynagrodzenie pracowników studia. Pensje specjalistów DTP z firm zewnętrznych to około 4 000 zł (1000 €)^{3*}. Dla niedoświadczonego personelu naszej pracowni, mogłyby one wynosić około 2 500 zł (625 €) dla specjalisty od składu i grafika komputerowego oraz 2 000 PLN (500 €) dla osoby obsługującej recepcję. Stawki te powinny być satysfakcjonujące dla pracowników, ponieważ przewyższają one średnią pensję bibliotekarza. Na początku działalności studia, wskazane jednak byłoby zatrudnienie jednej osoby z dużym doświadczeniem, najlepiej na stanowisku specjalisty od składu. Poza gwarancją sprawnego działania firmy, obniżyłoby to koszty wyjściowe o cenę szkoleń dla pracownika na tym stanowisku o 5 100 zł (1 275 €). Oszczędności, w wysokości 8 000 zł (2 000 €) można również dokonać dzierżawiąc kserograf.

Trudno przewidzieć wydatki związane z materiałami eksploatacyjnymi (papier, tonery do drukarek, materiały do bindowania prac, płyty CD do archiwizacji danych), inwestycjami na rzecz ciągłych szkoleń pracowników, oraz aktualizacją oprogramowania i sprzętu. Problemem może być również burzliwy przyrost zleceń, nieproporcjonalny do nakładów finansowych jakie będzie można przeznaczyć na dalszy rozwój studia w aspekcie zaplecza ludzkiego i sprzętowo-programowego.

Należy również liczyć się z koniecznością przeznaczenia na pracownię powierzchni bibliotecznej nie mniejszej niż 50 m², jak też uszczupleniem zespołu bibliotecznego o osoby z dobrą znajomością obsługi komputera i Internetu.

Zalety wynikające z wdrożenia projektu

Wzbogacenie oferty o usługi desktop publishing przyczyni się do zwiększenia udziału biblioteki w procesie dydaktycznym i naukowym AMW, co powinno korzystnie wpłynąć na wizerunek biblioteki w środowisku uczelnianym. Realizacja projektu podniesie również konkurencyjność Biblioteki Głównej AWM w lokalnym środowisku bibliotecznym.

Studio DTP zapewni bibliotece obsługę związaną z przygotowaniem druków okolicznościowych (plakaty, ulotki, broszury), materiałów do tablic informacyjnych, materiałów szkoleniowych dla pracowników uczelni i biblioteki. Pracę studia można

^{3*} wysokość wynagrodzeń podana została w kwotach netto

też wykorzystać w celu podniesienia atrakcyjności elementów graficznych strony WWW biblioteki.

Jest kwestią wciąż rozważaną egzekwowanie opłat za wykonywane usługi. Jednak nawet w przypadku ich wprowadzenia, będą one o wiele niższe niż w firmach zewnętrznych. Pozwoli to na utrzymanie satysfakcji użytkownika, przy jednoczesnym zapewnieniu bibliotece dochodów, które będzie można przeznaczyć chociażby na pokrycie kosztów materiałów eksploatacyjnych, czy kolejne szkolenia.

Profity płynące z działalności studia związane są również z perspektywami jego rozwoju.

Perspektywy rozwoju studia

Biblioteczne studio DTP, można będzie wykorzystać w celu planowanej w Bibliotece Głównej digitalizacji księgozbioru, w trakcie której obok skanowania dokumentów niezbędna będzie również obróbka cyfrowa. Profesjonalna obsługa studia pozwoli na uzyskanie wysokiej jakości opracowywanych materiałów, oraz krótki czas ich przygotowania.

Uruchomienie komórki DTP zapewni pozyskanie grupy wykwalifikowanych pracowników, którzy mogliby prowadzić kursy z podstaw desktop publishing dla nauczycieli akademickich, studentów i personelu bibliotecznego. W miarę oswojenia się użytkowników z istnieniem pracowni, prowadzenie działalności szkoleniowej dla pozostałych bibliotekarzy wydaje się wręcz nieodzowne, aby zapewnić redukcję najprostszycy zamówień. Rozwiązaniem tymczasowym, może być stworzenie strony WWW studia, na której użytkownicy mogliby znaleźć linki do darmowych programów z zakresu DTP, oraz listę najczęściej zadawanych pytań i udzielonych na nie odpowiedzi.

W przyszłości należałoby również rozwinąć usługę związaną z tworzeniem grafiki trójwymiarowej, z którą duże nadzieje wiąże 85% ankietowanych. Czasochłonność przygotowania takich projektów, w początkowej fazie działalności studia, pozwoli na wykonywanie jedynie najprostszycy projektów w tym zakresie.

Wzbogacenie świadczonych przez studio usług można będzie również osiągnąć poprzez nawiązanie współpracy z konsultantami merytorycznymi. Poza pomocą czysto techniczną bowiem, 67% respondentów chętnie widziałyby uzyskanie tu porady z zakresu statystyki medycznej, oraz poprawności językowej.

Podsumowanie

Wyniki badań przeprowadzonych wśród czytelników Biblioteki Centrum Biostruktury dowodzą, że zadania jakie dziś stawiają przed nami użytkownicy w aspekcie końcowego przygotowania prac do publikacji, sięgają o wiele dalej niż wyszukiwanie wskazówek dla autorów, czy sprawdzanie poprawności opisów bibliograficznych.

Sprostanie im, to przede wszystkim duży wysiłek finansowy i konieczność specjalistycznego kształcenia kadr bibliotecznych w zupełnie nowym obszarze -

w zakresie poligrafii. Za podjęciem tego wyzwania, zdaje się jednak przemawiać fakt, iż dążenie do realizowania nowych zadań i rozwijanie nowych umiejętności, od zawsze przesądzało o traktowaniu nas przez użytkowników w sposób partnerski, co w moim przekonaniu, zapewnia bibliotekarzom najwyższą satysfakcję z wykonywanej pracy.

Bibliografia

Zgodnie z zaleceniem recenzenta, artykuł został uzupełniony o spis literatury

B u s c h David D.: Skanowanie cyfrowe dla profesjonalistów. RM, Warszawa 2005

C o h e n Sandee, W i l l i a m s Robin: Skanowanie i drukowanie: jak to zrobić?. Helion, Gliwice 2007

C z a r n e c k a Agnieszka: Model of Desktop Publishing Services in the Modern Offer of an Academic Library. EAHIL Workshop, Kraków, Poland 12-15 September 2007. Dokument elektroniczny dostępny w World Wide Web: http://www.eahil.net/conferences/krakow_2007/www.bm.cm-uj.krakow.pl/eahil/proceedings/oral/Czarnecka.pdf

K a m i ń s k i Bogdan: Komputerowe przygotowanie publikacji. WSISiZ, Warszawa 2002

K v e r n Olav Martin, B l a t n e r David: Real World Adobe InDesign CS. Profesjonalne techniki projektowania i składu publikacji. Helion, Gliwice 2008

M c C u e Claudia: Profesjonalny druk: przygotowanie materiałów: poznaj profesjonalne narzędzia, techniki i procesy z dziedziny DTP. Helion, Gliwice 2007

O w c z a r z - D a d a n Anna: Photoshop CS3 PL. Helion, Gliwice 2008

T o m a s z e w s k a - A d a m a r e k Aleksandra, Z i m e k Roland: ABC grafiki komputerowej i obróbki zdjęć. Helion, Gliwice 2007

Z i m e k Roland: ABC CorelDraw X4 PL. Helion, Gliwice 2009

Załącznik

Szanowni Państwo,

obserwując nasilenie zainteresowania możliwościami uzyskania w bibliotece pomocy w przygotowaniu prac do druku/prezentacji, chciałabym dzięki niniejszej ankiecie zbadać rzeczywisty stopień zapotrzebowania Państwa na te usługi. Wyniki badania będą pomocne w podjęciu decyzji o ewentualnym rozszerzeniu usług naszej biblioteki w tym kierunku, jak też w zdobyciu finansów na zakup odpowiedniego oprogramowania, sprzętu i niezbędne szkolenia dla personelu bibliotecznego.

pracownik naukowy student

1. Czy przygotowując prace do druku/prezentacji (artykuły, plakaty, prezentacje multimedialne, prace zaliczeniowe, prace licencjackie, prace magisterskie) korzysta Pan/Pani z pomocy innych osób/ firm ?

CZASAMI ZAWSZE NIGDY

2. Jeśli samodzielnie przygotowuje Pan/Pani prace do druku/prezentacji, czy napotyka Pan/Pani na problemy? Jeśli tak, proszę je wymienić.

TAK NIE

.....
.....
.....

3. Jeśli korzysta Pan/Pani z pomocy w przygotowaniu prac do druku, proszę zaznaczyć właściwą opcję.

- kolegów
 Dział Fotomedyczny AM
 informatyków
 bibliotekarza CB
 firm zewnętrznych (proszę podać nazwy)

.....
 inne
.....
.....

4. Jeśli korzysta Pan/Pani z pomocy w przygotowaniu prac do druku/prezentacji, czy ocenia ją Pan/Pani jako w pełni odpowiadającą Pana/Pani potrzebom. W przypadku odpowiedzi przeczącej, proszę podać powód.

TAK NIE

.....
.....
.....

5. Czy potrafi Pan/Pani wykonać poniższe czynności:

Skanowanie:
tekstu

TAK NIE

obrazów w kolorze	<input type="checkbox"/> TAK	<input type="checkbox"/> NIE
obrazów w odcieniach szarości	<input type="checkbox"/> TAK	<input type="checkbox"/> NIE
użycie funkcji przetwarzania zeskanowanego obrazu	<input type="checkbox"/> TAK	<input type="checkbox"/> NIE
Obróbka graficzna obrazu:		
umieszczanie grafiki w dokumencie	<input type="checkbox"/> TAK	<input type="checkbox"/> NIE
kadrowanie zdjęć	<input type="checkbox"/> TAK	<input type="checkbox"/> NIE
retusz zdjęć	<input type="checkbox"/> TAK	<input type="checkbox"/> NIE
tworzenie grafiki 2D	<input type="checkbox"/> TAK	<input type="checkbox"/> NIE
tworzenie grafiki 3D	<input type="checkbox"/> TAK	<input type="checkbox"/> NIE
skład tekstu	<input type="checkbox"/> TAK	<input type="checkbox"/> NIE
tworzenie tabel	<input type="checkbox"/> TAK	<input type="checkbox"/> NIE
tworzenie wykresów	<input type="checkbox"/> TAK	<input type="checkbox"/> NIE
zmiana formatu plików (np. plików DOC na PDF)	<input type="checkbox"/> TAK	<input type="checkbox"/> NIE
przygotowanie prezentacji multimedialnej	<input type="checkbox"/> TAK	<input type="checkbox"/> NIE
przygotowanie projektu graficznego	<input type="checkbox"/> TAK	<input type="checkbox"/> NIE
Zapisanie pliku na nośniku zewnętrznym		
Płyta CD	<input type="checkbox"/> TAK	<input type="checkbox"/> NIE
PenDrive	<input type="checkbox"/> TAK	<input type="checkbox"/> NIE
Przygotowanie pracy do druku w drukarni	<input type="checkbox"/> TAK	<input type="checkbox"/> NIE

6. Jakimi programami pomocnymi w przygotowaniu prac do druku/prezentacji Pan/Pani się posługuje ?

Programy graficzne

<input type="checkbox"/> CorelDraw	<input type="checkbox"/> TAK	<input type="checkbox"/> NIE
<input type="checkbox"/> Adobe Photoshop	<input type="checkbox"/> TAK	<input type="checkbox"/> NIE
<input type="checkbox"/> Adobe Illustrator	<input type="checkbox"/> TAK	<input type="checkbox"/> NIE
<input type="checkbox"/> Adobe InDesign	<input type="checkbox"/> TAK	<input type="checkbox"/> NIE
<input type="checkbox"/> MS Word	<input type="checkbox"/> TAK	<input type="checkbox"/> NIE
<input type="checkbox"/> MS PowerPoint	<input type="checkbox"/> TAK	<input type="checkbox"/> NIE
<input type="checkbox"/> Quark	<input type="checkbox"/> TAK	<input type="checkbox"/> NIE
<input type="checkbox"/> Paint	<input type="checkbox"/> TAK	<input type="checkbox"/> NIE
<input type="checkbox"/> Inne.....		

Programy do tworzenia bibliografii

- | | | |
|--|------------------------------|------------------------------|
| <input type="checkbox"/> End Note | <input type="checkbox"/> TAK | <input type="checkbox"/> NIE |
| <input type="checkbox"/> Pro Cite | <input type="checkbox"/> TAK | <input type="checkbox"/> NIE |
| <input type="checkbox"/> Reference Manager | <input type="checkbox"/> TAK | <input type="checkbox"/> NIE |
| <input type="checkbox"/> Inne..... | | |

7. Czy uważa Pan/Pani za potrzebne udostępnienie w bibliotece usług z zakresu przygotowania prac do druku/prezentacji ? Jeśli tak, proszę zaznaczyć najbardziej dla Pani/Pana przydatne w tej kwestii obszary:

TAK NIE

skanowanie

- tekstu
- obrazów w kolorze
- obrazów w odcieniach szarości

użycie funkcji przetwarzania zeskanowanego obrazu

- skład tekstu
- tworzenie wykresów
- tworzenie tabel
- konwertowanie plików do innych formatów (np. plików DOC na PDF)
- nawigacja po plikach PDF
- pomoc w otwieraniu/edycji różnych plików graficznych, np. z rozszerzeniem PSD, CDR, QXP.
- obróbka graficzna

- | | | |
|-----------------------------------|------------------------------|------------------------------|
| umieszczanie grafiki w dokumencie | <input type="checkbox"/> TAK | <input type="checkbox"/> NIE |
| kadrowanie zdjęć | <input type="checkbox"/> TAK | <input type="checkbox"/> NIE |
| retusz zdjęć | <input type="checkbox"/> TAK | <input type="checkbox"/> NIE |
| tworzenie grafiki 2D | <input type="checkbox"/> TAK | <input type="checkbox"/> NIE |
| tworzenie grafiki 3D | <input type="checkbox"/> TAK | <input type="checkbox"/> NIE |

- projekt graficzny
- obsługa programów do tworzenia bibliografii
- przenoszenie plików na nośniki zewnętrzne
- przygotowanie prac do druku w drukarni
- przygotowanie prezentacji multimedialnych
- wykonywanie wydruków
- inne.....

8. Jakie korzyści dostrzega Pan/Pani dla siebie w rozszerzeniu usług biblioteki o serwis zapewniający pomoc w przygotowaniu prac do druku/prezentacji ?

.....
.....
.....

9. Jeśli ma Pan/Pani uwagi odnośnie zagadnień związanych z usługami, których dotyczy ankieta, uprzejmie proszę o ich zamieszczenie w tym miejscu.

.....
.....