

# Zbigniew Bela

---

## Muzeum Farmacji Uniwersytetu Jagiellońskiego w Krakowie

---

Forum Bibliotek Medycznych 6/1 (11), 299-338

---

2013

Artykuł został opracowany do udostępnienia w internecie przez Muzeum Historii Polski w ramach prac podejmowanych na rzecz zapewnienia otwartego, powszechnego i trwałego dostępu do polskiego dorobku naukowego i kulturalnego. Artykuł jest umieszczony w kolekcji cyfrowej [bazhum.muzhp.pl](http://bazhum.muzhp.pl), gromadzącej zawartość polskich czasopism humanistycznych i społecznych.

Tekst jest udostępniony do wykorzystania w ramach dozwolonego użytku.



Prof. dr hab. Zbigniew Bela  
Kraków – UJ

### MUZEUM FARMACJI UNIwersYTETU Jagiellońskiego w Krakowie

#### Abstract

In the paper a complicated history of Cracow Museum of Pharmacy is described, beginning from pioneer period of its activity at the Cracow Chamber of Apothecaries (Basztowa Street), throughout formal affiliations (due to the liquidation of the Polish Chambers of Apothecaries) at Polish Ministry of Health, Main Medical Library in Warszawa and Department of Applied Pharmacy at the Medical Academy in Cracow, ending at a steady position in the structure of Jagiellonian University. The paper describes also current state of the museum, in 14th c building at Floriańska Street, with exhibition which enjoy permanent attention of visitors from every corner the world.

#### Streszczenie

W artykule została opisana skomplikowana historia krakowskiego Muzeum Farmacji, od pionierskiego okresu jego działalności przy krakowskiej Okręgowej Izbie Aptekarskiej (Basztowa 3) począwszy, poprzez formalne afiliacje (z powodu likwidacji w Polsce izb aptekarskich) do Ministerstwa Zdrowia, Biblioteki Głównej Medycznej w Warszawie i Katedry Farmacji Stosowanej Wydziału Farmaceutycznego Akademii Medycznej w Krakowie, na ustabilizowanej pozycji w strukturze Uniwersytetu Jagiellońskiego kończąc; a także stan obecny, w zabytkowej kamienicy przy ul. Floriańskiej, z ekspozycją, która cieszy się nieustającym zainteresowaniem zwiedzających z całego świata.

Pomysłodawcą, organizatorem i pierwszym dyrektorem krakowskiego Muzeum Farmacji był dr Stanisław Proń. Urodził się w 1892 roku w Jaśle. W latach 1909–1911 odbył trzyletnią praktykę aptekarską u swego stryja, magistra farmacji Mikołaja Prońnia, właściciela apteki „Pod Złotą Głową” w Krakowie przy Rynku Głównym 13. Po maturze w 1911 roku zmienił kierunek swoich zainteresowań i zapisał się na studia prawnicze na Uniwersytecie Jagiellońskim. Studia te, z powodu wojny, w której zresztą brał udział – walczył m.in. w obronie Przemyśla i Lwowa – ukończył dopiero w 1919

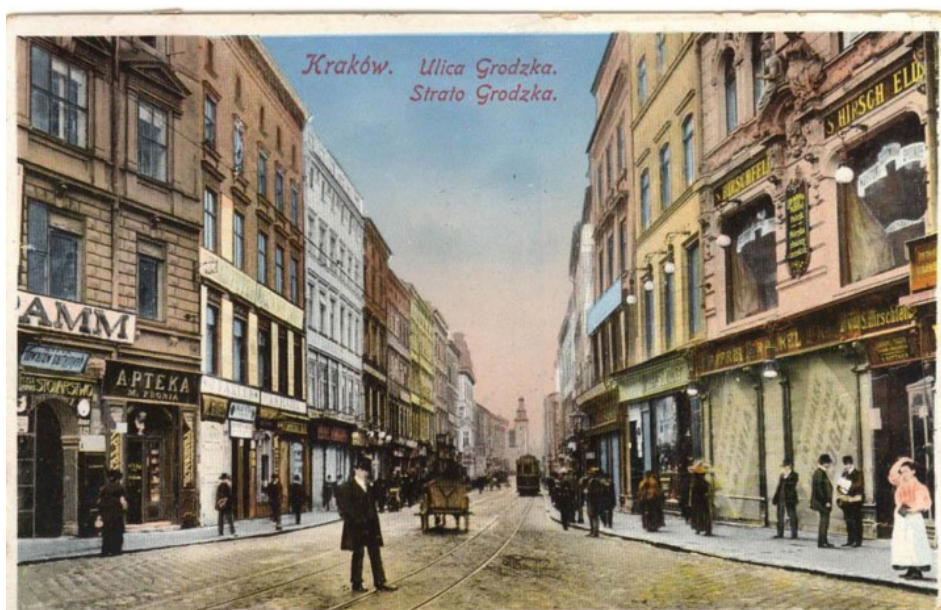
roku na Uniwersytecie Lwowskim. W okresie międzywojennym pracował w różnych miejscach jako niższej lub wyższej rangi urzędnik, m.in. jako burmistrz Sokala na Wołyniu, które wówczas należało do Polski.



Muzeum Farmacji UJ, ul. Floriańska 25



Dr Stanisław Proń (1892-1971)



Po lewej: Mikołaj i Stanisław Proniowie w wejściu do apteki „Pod Złotą Głową”.

Po prawej: etykieta wody kolońskiej z apteki „Pod Złotą Głową”.



W latach 1943–1945 Stanisław Proń pracował w niemieckim Banku Spółdzielczym Aptekarzy, który mieścił się na parterze Pałacu Popielów przy ul. Basztowej 3 (w latach 1939–1944: Wehrmachtstrasse). Pierwsze piętro tej kamienicy zajmowała niemiecka Izba Aptekarska, do której dr Proń często zachodził, aby porozmawiać z pracującymi tam znajomymi Polakami. Legitymacje wydane przez obie te instytucje polskim pracownikom uprawniały do zameldowania w Krakowie i do kartek żywnościowych, umożliwiały też poruszanie się po mieście po godzinie policyjnej. Dla dra Pronia miało to ogromne znaczenie, ponieważ współpracował w tym czasie z ruchem oporu – pełnił funkcję oficera wywiadu Krakowskiej Dywizji Armii Krajowej, a w jego mieszkaniu przy ul. Zyblikiewicza 5 odbywały się konspiracyjne zebrania.



Kamienica (pałac Popielów)  
ul. Basztowej 3

W 1943 roku Niemcy przywieźli do krakowskiej Izby Aptekarskiej kolekcję zarekwirowaną pewnemu częstochowskiemu aptekarzowi. Były to różnego rodzaju zabytkowe naczynia apteczne, około 200 oprawionych w ramy tablic zielarskich, a także wielka gablota Zakładów Chemiczno-Farmaceutycznych firmy Merck z Darmstadt, eksponująca 280 szklanych tubusów z surowcami farmakognostycznymi. Dr Proń, który te przedmioty oglądał, odnotował w swoim pamiętniku, który jest przechowywany w jednej z tek archiwalnych Muzeum Farmacji UJ, że już wówczas, w 1943 roku, kolekcja ta nasunęła mu myśl o utworzeniu muzeum aptekarstwa.



Gablota ekspozycyjna firmy Merck z Darmstadt, eksponująca tubusy z surowcami leczniczymi pochodzenia naturalnego

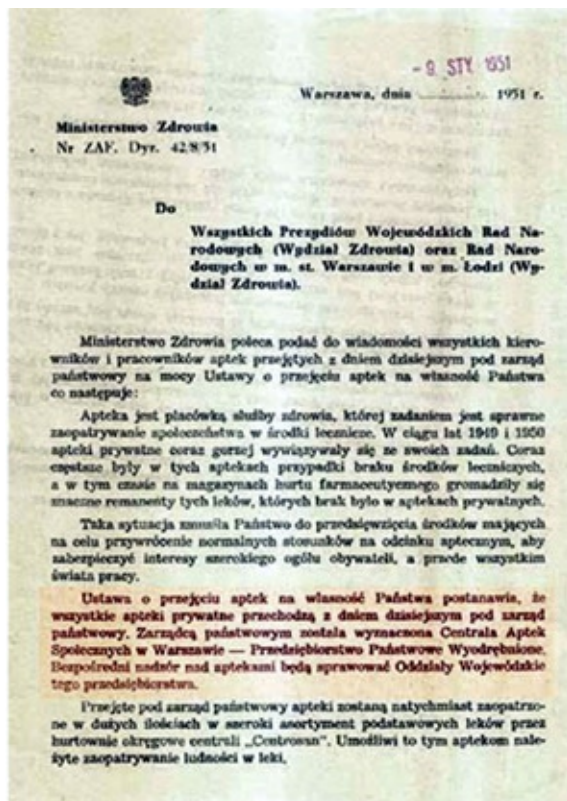


Tubus z kantarydami



Po zakończeniu wojny w 1945 roku powstała w Krakowie Okręgowa Izba Aptekarska, w której dr Proń przez 5 powojennych lat pełnił funkcję dyrektora biura i radcy prawnego tej izby. Stanowisko to umożliwiło mu realizację idei zorganizowania muzeum. Jej początkiem był okólnik Okręgowej Izby Aptekarskiej z listopada 1946, który rozesłano do aptek ówczesnego województwa krakowskiego, w którym zaapelowano „do wszystkich Kolegów i Koleżanek, członków Izby, aby nadsyłali do Izby godne uwagi zabytkowe naczynia, utensylia, księgi, zielniki itp. przedmioty, nadające się do umieszczenia w muzeum”. Projekt utworzenia muzeum spotkał się w środowisku aptekarskim z żywą reakcją – do Krakowa zaczęły napływać liczne zabytkowe przedmioty, dokumenty, dawne podręczniki aptekarskie, lekospisy itp., którym na miejscu zakładano im karty katalogowe, a także, jeśli była taka potrzeba, poddawano renowacji itd.

Tak było do grudnia 1950 roku. W styczniu 1951 wszystkie polskie apteki, które do tej pory były prywatną własnością poszczególnych aptekarzy, często własnością z dziada pradziada, zostały przez komunistyczne władze ówczesnej Polski odebrane ich prawowitym właścicielom i upaństwowione. W wyniku nacjonalizacji zlikwidowano też aptekarski samorząd, czyli okręgowe izby aptekarskie, w tym również Krakowska Okręgową Izbę Aptekarską, przy której muzeum było organizowane.





Od stycznia 1951 do lipca 1952 zbiory krakowskiego muzeum przejęło Ministerstwo Zdrowia, w związku z czym muzeum nosiło wtedy nazwę: Muzeum Historyczne Aptekarstwa Polskiego. Równocześnie dr Proń uzyskał prawo do objęcia kwerendą wszystkich polskich aptek, a nie jak dotąd tylko w województwie krakowskim. W sumie w latach 1952–1959 dr Proń przebadał łącznie około 1200 aptek rozmieszczonych w 16 ówczesnych województwach. To, co w tych aptekach znajdował, zwykle leżało piwnicach, na strychach, w rupieciarniach, jako że były to już przedmioty wycofane z użycia, a bardzo przydatne dla tworzącego się muzeum.

Kolejna zmiana organizacyjna nastąpiła w sierpniu 1952 roku. Decyzją Ministra Zdrowia zgromadzone zbiory w sensie formalnym przejęła Główna Biblioteka Lekarska w Warszawie, w związku z czym przez następnych 8 lat Muzeum funkcjonowało pod nazwą: Ośrodek Dokumentacji Farmaceutycznej G.B.L. z siedzibą w Krakowie.



Dział Zbiorów Specjalnych GBL, ul. Jazdów 1A

GLÓWNA BIBLIOTEKA LEKARSKA  
OŚRODEK  
DOKUMENTACJI FARMACEUTYCZNEJ

**WYSTAWA:**  
**MUZEUM HISTORYCZNE**  
**FARMACJI W POLSCE**

Uroczyste otwarcie stałej ekspozycji odbyło się 20 września 1956 roku. W przygotowanym dla gości opracowaniu dr Proń zaznaczył, że ekspozycja objęła około 40% zbiorów i że pozostałe muzealia, zwłaszcza te wymagające zabiegów konserwatorskich, przebywają w muzealnym magazynie. Od tego czasu z bogatych zasobów bibliotecznych i archiwalnych zaczęli korzystać specjaliści, naukowcy, badacze i studenci, a liczba osób zwiedzających zbiory, zarówno indywidualnie, jak i w grupach, które przybywały z kraju i z zagranicy, stale rosła.





Po pięciu latach, konkretnie 1 stycznia 1961 roku, decyzją Ministerstwa Zdrowia, zbiory muzealne zostały włączone do Wydziału Farmaceutycznego ówczesnej Akademii Medycznej w Krakowie, pod nazwą: Muzeum Farmacji. Zbiory obejmowały wówczas około 15 tysięcy eksponatów, biblioteka liczyła około 5 tysięcy woluminów, zaś archiwum 230 tematycznych tek.

Warunki ekspozycyjne w kamienicy przy ul. Basztowej 3 nie były optymalne, głównie z powodu zbyt małej powierzchni. Stąd starania zarówno dra Pronia, jak i jego następców, o inną lokalizację, która lepiej odpowiadałaby ekspozycyjnym potrzebom zgromadzonych zbiorów. Starania te zostały uwieńczone sukcesem dopiero w 1978 roku, przydzieleniem przez ówczesne władze miasta kamienicy przy ul. Floriańskiej 25 wraz z oficyną. Równocześnie została też podjęta decyzja, że za pieniądze miasta zostanie przeprowadzony jej gruntowny remont, połączony ze zmianami struktury budynku, dostosowującymi ją do potrzeb ekspozycyjnych, jak również prace konserwatorskie nad zabytkowymi elementami tej czternastowiecznej kamienicy. Remont, prowadzony przez Zarząd Rewaloryzacji Zespołów Zabytkowych Krakowa, trwał blisko 10 lat. Przyczyną były liczne prace adaptacyjne i długotrwałe prace konserwatorskie unikalnych, zabytkowych elementów architektonicznych i elementów wystroju – takich m.in. jak kamienne renesansowe portale, zabytkowe drewniane stropy czy dziewiętnasto-wieczny fresk przedstawiający stylizowany ogród.

Sprawa: prośba przydziału pomieszczeń w budynku przy ul. Floriańskiej nr. 25 w Krakowie.

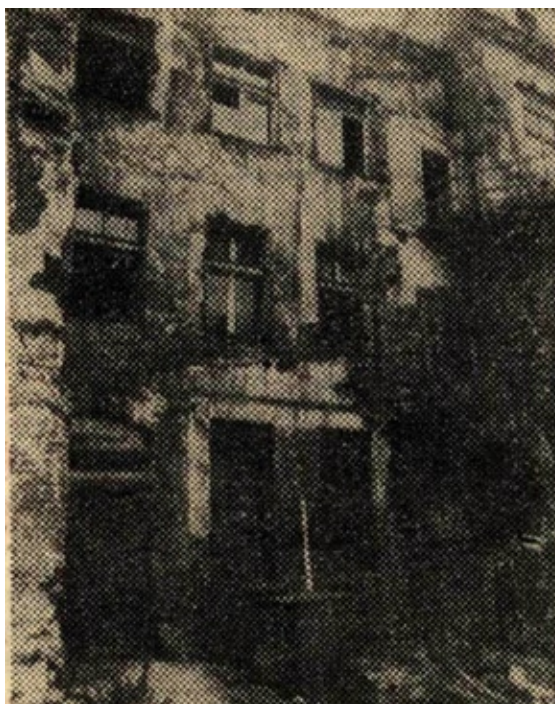
Zgodnie z ustaleniami podjętymi przez Naczelnika Dzielnicy Kraków - Śródmieście w sprawie zagospodarowania budynku przy ul. Floriańskiej nr. 25 w Krakowie - Wydział Spraw Lokalowych Urzędu Dzielnicowego Kraków - Śródmieście zawiadamia, że dla potrzeb Muzeum Farmacji został przeznaczony budynek przy ul. Floriańskiej nr. 25.

Decyzja o przydziale pomieszczeń w budynku frontowym, efektywnie bocznej i tylnej przy realności ul. Floriańskiej nr. 25 w Krakowie została podjęta po zakończeniu remontu kapitalnego budynku - zgodnie z opracowaną dokumentacją techniczną.

Pismo niniejsze stanowi prośbę przydziału omawianego budynku przy ul. Floriańskiej nr. 25 w Krakowie dla Akademii Medycznej im. M. Kopernika w Krakowie - Międzywydziałowej Katedry Historii Medycyny i Farmacji - Muzeum Farmacji.

Z up. Naczelnika Dzielnicy

/-/ Stanisław Gurgul  
Z-ca Kierownika Wydziału

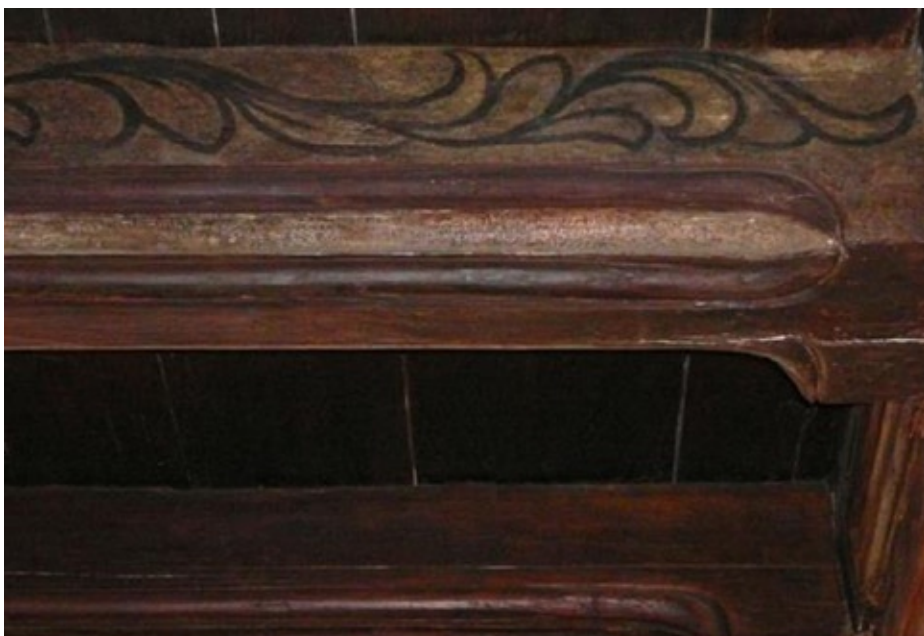


Stan budynku  
przy Floriańskiej 25  
w 1978 roku.





Jeden z renesansowych portali w nowej siedzibie Muzeum przy Floriańskiej 25



Fragment renesansowego sufitu



Belkowany sufit pokryty barokową  
tzw. kołtryną.



barokowy strop – fragment



XIX – wieczny fresk  
przedstawiający  
stylizowany ogród



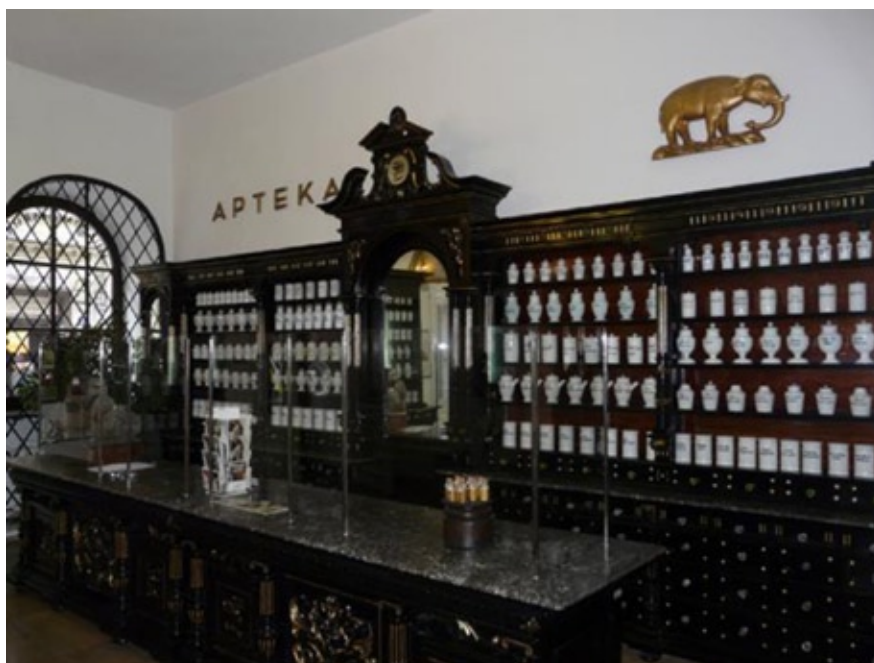


Uroczyste otwarcie stałej ekspozycji w nowej siedzibie nastąpiło 9 marca 1991 roku. Przekazanie Muzeum Farmacji kamienicy przy ul. Floriańskiej 25 radykalnie zmieniło jego rangę: trzykrotnie większa od poprzedniej powierzchnia użytkowa nowej siedziby umożliwiła wyeksponowanie prawie wszystkich posiadanych zbiorów, a nowa lokalizacja – przy Trakcie Królewskim – sprawiła, że Muzeum zaczęło odwiedzać nieporównanie więcej osób niż poprzednio, w szczególności z zagranicy. Przy okazji remontu elementy dekoracyjne na fasadzie Muzeum, tzw. klucze, otrzymały formę symboli aptekarskich – co w sensie również symbolicznym na stałe wpisało krakowskie Muzeum Farmacji w kulturalny pejzaż Krakowa.



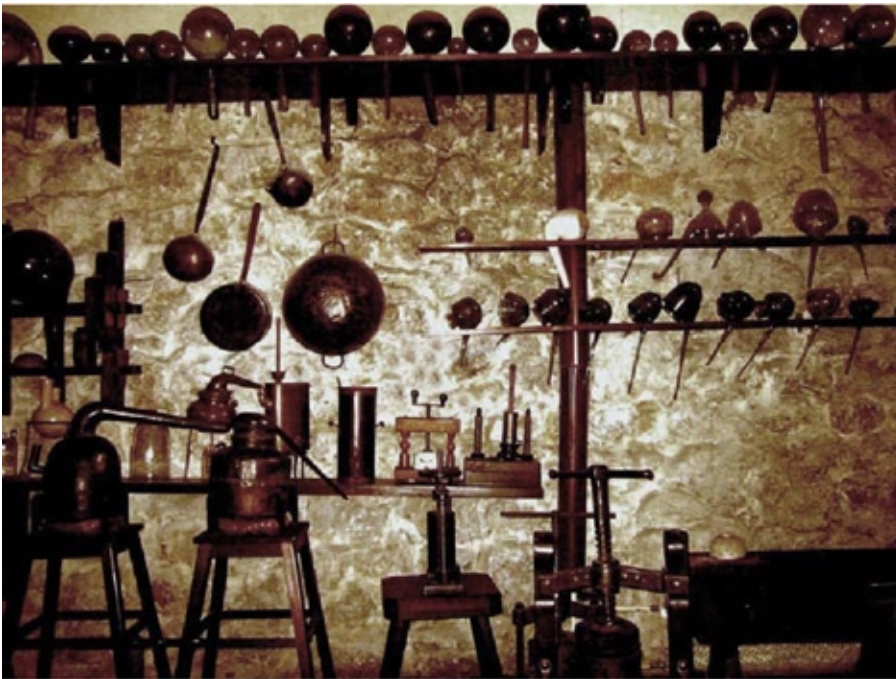


W 2010 roku zbiory krakowskiego Muzeum Farmacji wzbogaciły się o komplet zabytkowych mebli ze zlikwidowanej rok wcześniej krakowskiej apteki Pod Żłotym Słoniem. Meble te są obecnie eksponowane w holu Muzeum.



Stała ekspozycja Muzeum Farmacji jest rozmieszczona na wszystkich pięciu poziomach, od gotyckich piwnic począwszy, na strychu kończąc – co w przypadku piwnic i strychu ma również merytoryczne uzasadnienie. W piwnicach dawnych aptek zawsze przechowywano materiał łatwo ulegający zepsuciu w pomieszczeniu suchym lub pod wpływem światła, a nie psujący się w wilgoci i w miejscu ciemnym – a więc wosk, oliwę itd., zaś w czasach nowszych, jeszcze w 1. poł. XX wieku, materiały łatwopalne – np. fosfor. Z kolei strych apteczny, jako miejsce suche i przewiewne, zawsze był wykorzystywany do suszenia i przechowywania ziół leczniczych.

W krakowskim Muzeum Farmacji są dwie piwnice ekspozycyjne. W jednej głównymi eksponatami są beczki na wino i koło do robienia świec (tradycyjny apteczny asortyment), w drugiej piwnicy zostały zgromadzone przedmioty związane z pracą laboratoryjną (retorty, aparaty destylacyjne, szklane alembiki, filtry, tygły, prasy itp.) – czyli przedmioty służące do rozdzielania, topienia, rozdrabniania i oczyszczania substancji leczniczych. W sali na parterze są eksponowane meble z dawnych aptek klasztornych, a także godła własne dawnych aptek – np. godło Murzyn, symbolizujące surowce lecznicze sprowadzane z krajów egzotycznych.







The Baroque chest of drawers for medical herbs



An old apothecary coat of arms: a Negro symbolizing medicinal raw materials imported from exotic countries which were fashionable during late Medieval period and the Renaissance.

Na pierwszym piętrze, w sali po lewej, są eksponowane meble apteczne w stylu Empire, a także portrety pierwszych profesorów farmacji w krakowskiej uczelni i portrety seniorów Gremium Aptekarzy Krakowskich. W sali po prawej stronie zostały umieszczone meble apteczne w stylu neobarokowym i w stylu biedermeierowskim, a także kolekcja moździerzy; zaś w przylegającym do tej sali pokoju, ozdobionym roślinnymi freskami – kolekcja wag aptecznych. Na tym samym piętrze jest też mały pokój poświęcony Ignacemu Łukasiewiczowi i Janowi Zehowi – farmaceutom, którzy pierwsi na świecie, w lwowskiej aptece Piotra Mikolascha, wydestylowali z ropy naftowej naftę, która nadawała się do stosowania w lampie naftowej.



Meble apteczne w stylu empirowym (pocz. XIX wieku)



Portret Jana Szastera  
(1746 – 1793)  
pierwszego profesora  
farmacji  
na Uniwersytecie  
Jagiellońskim (1783).







Ignacy Łukasiewicz (1822-1882)



Jan Zeh (1817-1897)



W klatce schodowej, na pierwszym piętrze, eksponowane są m.in. portret Hygiei autorstwa krakowskiego artysty Piotra Stachiewicza, witraż ze sławnej wrocławskiej pracowni Adolfa Seilera, a na ścianach całej klatki schodowej portrety wybitnych polskich farmaceutów, a także dyplomy ukończenia studiów farmaceutycznych, nadane polskim absolwentom przez uniwersytety krajowe i zagraniczne. Natomiast na ścianie między drugim i trzecim piętrem są prezentowane portrety członków pierwszej Rady Wydziału Farmaceutycznego Uniwersytetu Jagiellońskiego (1947), kalendarium historii nauczania farmacji na tej uczelni (od 1783 roku) i, w gablocie, insygnia dziekańskie.



Piotr Stachiewicz  
(1858 – 1938)

*Hygieia*  
Rysunek węgłem



Witraż przedstawiający  
moździerz aptekarski  
w otoczeniu roślin  
leczniczych (naparstnica,  
tojad, mak i u dołu  
pokrzyk wilcza jagoda)





Gablota z insygniami dziekańskimi:  
berło i łańcuch.

Posążek u dołu to replika statuetki  
wieńczącej berło, odlana z brązu z okazji  
225- lecia nauczania farmacji na UJ

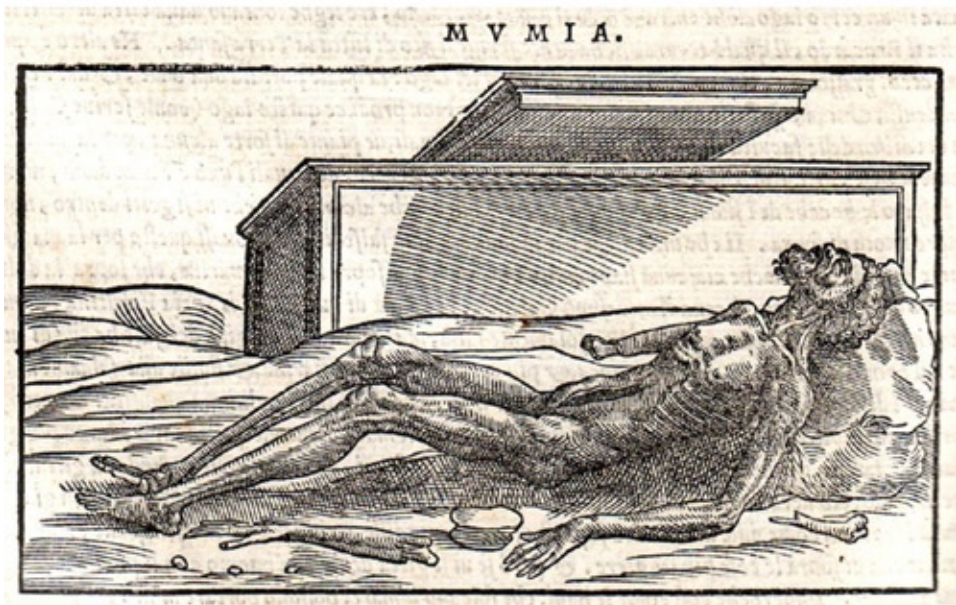
W pierwszej z dwóch sal drugiego piętra można podziwiać dawne naczynia apteczne, w tym bardzo cenną kolekcja majoliki aptecznej, jaką w 1976 roku są ofiarował Muzeum magister farmacji i kolekcjoner dzieł sztuki, Mateusz Grabowski z Londynu. W tej samej sali są też eksponowane dawne surowce lecznicze pochodzenia zwierzęcego, w tym ludzkiego, a także surowce mineralne.

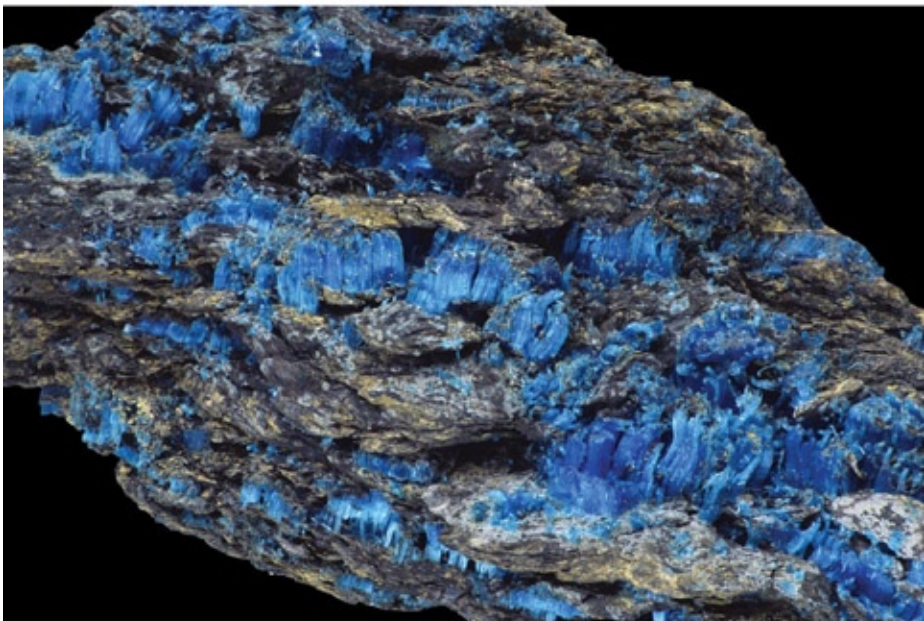
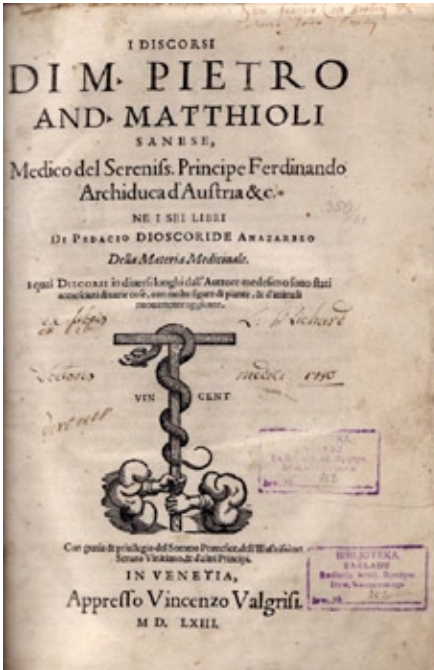




Naczynie apteczne z napisem „Mumia vera” („Mumia prawdziwa”) XVIII wiek, wysokość 37 cm

Muzeum Farmacji UJ





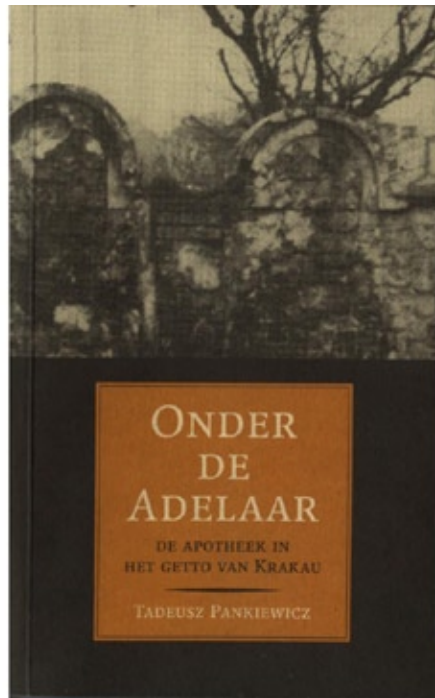
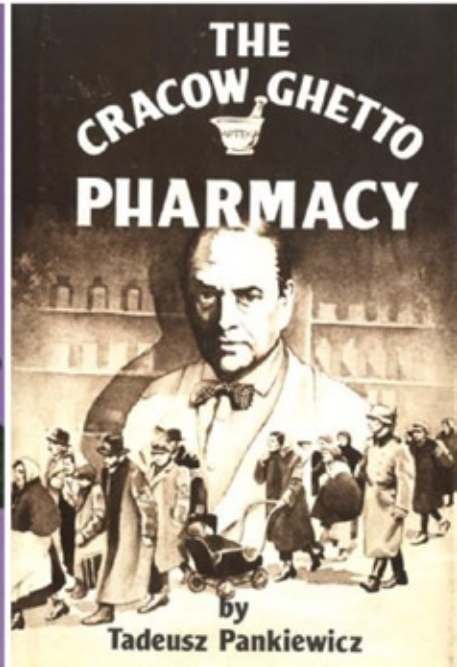
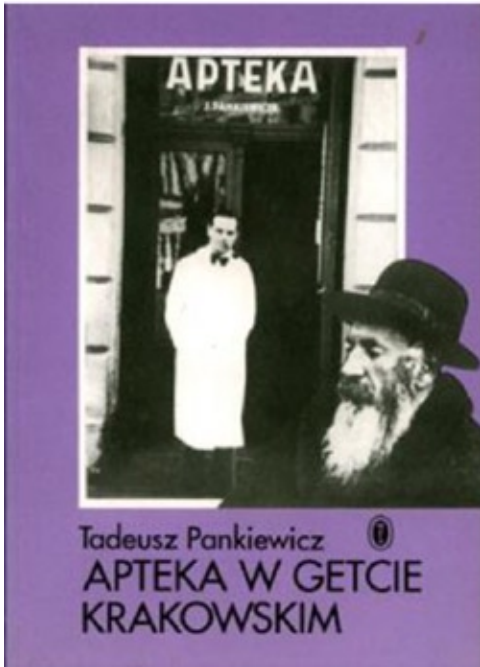
chalkantyt (siarczan miedzi)



W drugiej sali drugiego piętra można obejrzeć m.in. komplety dawnych odważników różnych typów, szklane i cynowe miary pojemności, a także utensylia apteczne, służące do produkcji różnych postaci leków, takie jak pigulnica, tabletkarka, drażetkarka czy zestaw do produkcji proszków w opłatkach. Część ekspozycji w tej sali jest poświęcona osobie magistra farmacji Tadeusza Pankiewicza, właściciela krakowskiej apteki Pod Orłem, autora przetłumaczonej na kilka języków książki pt. *Apteka w getcie krakowskim*, w której opisał swoje przejmujące wspomnienia z okresu niemieckiej okupacji. W trzecim pokoju na tym piętrze znajduje się ekspozycja pt. *Co zostało z dawnych krakowskich aptek*.



Tadeusz Pankiewicz, magister farmacji, właściciel apteki „Pod Orłem”, autor książki pt. *Apteka w getcie krakowskim*





Ostatnia sala ekspozycyjna w krakowskim Muzeum Farmacji została urządzona na strychu – co, jak już wspomniałem, miało swoje merytoryczne uzasadnienie, ponieważ jako miejsca przestronne i suche, były często wykorzystywane przez dawnych aptekarzy do suszenia i przechowywania ziół leczniczych. W tym samym pomieszczeniu znajdują się też drewniane ramy obciążone grubym płótnem, służące do suszenia ziół, różnego rodzaju krajalnice do krojenia ziół, sita różnej gęstości, prasy do wyciskania soku, perkolatory służące do sporządzania wyciągów roślinnych, repozytoria z wiejskich aptek, z szufladami do przechowywania poszczególnych części ziół, skrzynie i słomiane stągwie na zioła, a także przykłady surowców leczniczych pochodzenia roślinnego.

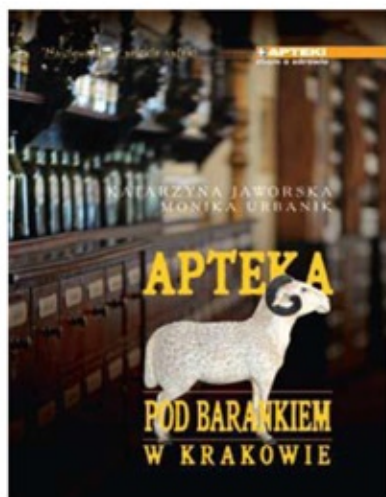
Natomiast w oficynie Muzeum, w jednym z pomieszczeń na parterze, znajduje się biblioteka, w której przechowywane są dawne zielniki, farmakopee i inne druki związane z historią lekoznawstwa i historią aptekarstwa, współczesne albumy i podręczniki z historii medycyny i farmacji, teki archiwalne, w których gromadzone są dokumenty i fotografie dotyczące wybitnych polskich farmaceutów, a także filmy i slajdy, które pod różnymi kątami ilustrują dzieje aptekarstwa polskiego i europejskiego.







Oprócz udostępniania zbiorów publiczności pracownicy Muzeum prowadzą też działalność naukową i popularyzatorską. Działalność naukowa to publikowanie książek i artykułów dotyczących historii aptekarstwa i historii farmacji, w tym również wygłaszanie referatów na krajowych i międzynarodowych sympozjach i konferencjach.



Natomiast działalność popularyzatorska to m.in. udział w corocznej imprezie o nazwie „Noc Krakowskich Muzeów” i wydawanie ściennego kalendarza edukacyjnego. W „Nocach Krakowskich Muzeów” Muzeum Farmacji bierze udział od 2005 roku, czyli od początku funkcjonowania tej imprezy w Krakowie. Udział ten, oprócz udostępnienia Muzeum zwiedzającym w godzinach nocnych, polega też na prezentacji, na ustawionej przed Muzeum scenie, pokazów na wybrane tematy z historii aptekarstwa (na przykład jak się w przeszłości robiło i pozłacało pigułki). W 2006 roku zostało też zapoczątkowane wydawanie ściennych kalendarzy edukacyjnych, poświęconych wybranemu zagadnieniu historii farmacji. Na przykład kalendarz na 2013 rok nosi tytuł *Skarby z kolekcji Grabowskiego* i jest poświęcony wspomnianej wyżej dawnej aptecznej majolice.







**2013**

## Skarby z kolekcji Grabowskiego

Kalendarz Muzeum Farmacji Uniwersytetu Jagiellońskiego

---

<http://www.muzeumfarmacji.pl/>