

**Jolanta Grotowska-Leder, Iwona
Kudlińska**

**Region łódzki na tle sytuacji w kraju
w czasach restrukturyzacji : wybrane
problemy**

Górnośląskie Studia Socjologiczne. Seria Nowa 2, 253-271

2011

Artykuł został opracowany do udostępnienia w internecie przez Muzeum Historii Polski w ramach prac podejmowanych na rzecz zapewnienia otwartego, powszechnego i trwałego dostępu do polskiego dorobku naukowego i kulturalnego. Artykuł jest umieszczony w kolekcji cyfrowej bazhum.muzhp.pl, gromadzącej zawartość polskich czasopism humanistycznych i społecznych.

Tekst jest udostępniony do wykorzystania w ramach
dozwolonego użytku.

Jolanta Grotowska-Leder, Iwona Kudlińska

Uniwersytet Łódzki

Region łódzki na tle sytuacji w kraju w czasach restrukturyzacji — wybrane problemy

Abstract: Economic, political and social transformation caused many socio-economic problems, such as unemployment, poverty and deterioration of living conditions. Analysis of socio-economic differentiation and other social problems, with regard to spatial dimension, are needed. Regional studies seem to be required, especially in the process of collecting statistical data and elaborating economic indicators. Regional studies facilitate comparisons and analyses of regional diversity of phenomena.

The article focuses on socio-economic situation of Łódzkie Voivodship (according to NTS's nomenclature) during restructuring, in relation to national data. This region is well known for its industrial monoculture. Łódź's economy used to focus on the light industry and textile industry. Consequences of economic transition were more severe in Łódź Voivodship than any other region in Poland. Analyses of socio-economic situation (particularly data on population, labor market and unemployment, poverty) were conducted according to region concept and regional statistical data (including *Regions of Poland, Statistical Yearbook of the Regions — Poland, Live Conditions of the population in the Łódzkie Voivodship* and Regional Data Bank, all collected by Central Statistical Office in Poland).

Key words: region, regional studies, Łódzkie Voivodship, social problems.

Wprowadzenie

W społeczeństwie polskim w końcu XX i na początku XXI wieku, podobnie jak w wielu innych krajach środkowoeuropejskich, mają miejsce przekształcenia ekonomiczne, polityczne i społeczne oznaczające przełom cywilizacyjny i radykalną zmianę ustrojową. Zmiany dotyczą różnych dziedzin życia: przekształceń

instytucjonalnych, reguł życia politycznego, zmian w sferze kultury i obyczajowości oraz zmian w obrębie struktury społecznej wskutek kształtowania się nowych mechanizmów stratyfikacyjnych. Konsekwencjami transformacji ekonomicznej w kierunku gospodarki rynkowej są: procesy segmentacji rynku pracy i polaryzacja społeczeństw w wymiarze materialnych warunków życia. W połączeniu ze współwystępującym z nimi procesem starzenia się ludności skutkują nasileniem problemów społecznych, m.in. bezrobocia i ubóstwa.

Zjawiska zróżnicowania społecznego mają odzwierciedlenie w przestrzeni, różnicach na skali centrum — peryferie, miasto — wieś i — zyskujących na znaczeniu — podziałach regionalnych. Studia regionalne są coraz szerzej podejmowane (np. opracowania i cykliczne analizy statystyczne ujawniające zróżnicowaną sytuację krajów, jednostek administracyjnych typu województwa, mniejszych struktur — powiatów i gmin, m.in. *Rozwój regionalny w Polsce. Raport 2009* (2009), *Regiony Polski* (2008, 2009, 2010) ze względu na zarówno utrzymujące się dysproporcje regionalne, potrzebę ujawniania tych różnic i ich specyfiki, jak i poznawczą i aplikacyjną ich przydatność. Dla procesów rozwojowych zbiorowości terytorialnych ważna jest pogłębiona diagnoza problemów społecznych, głównie socjalnych, w skali regionalnej. Znaczący odsetek ludności cechującej się deficytami socjalnymi, brakiem pracy i materialnych podstaw egzystencji stanowi istotne ograniczenie procesów rozwojowych. Dochód z pracy lub jego brak określa poziom życia materialnego, co determinuje zachowania i możliwości konsumpcyjne mieszkańców, które warunkują poziom działalności w sferze produkcji i usług. Aktywność zawodowa i zasobność materialna mieszkańców regionu wpływają na decyzje w zakresie redystrybucji środków w budżetach samorządowych w skali regionalnej, m.in. wydatków na zabezpieczenie potrzeb socjalnych ludności.

Regionalne analizy zjawisk społecznych stały się ważnym obszarem analiz w programach polityki społecznej w Polsce i w Unii Europejskiej. Do monitorowania i diagnozowania sytuacji w regionach powołano specjalne struktury. W Polsce jest to Ministerstwo Rozwoju Regionalnego (wydzielone z Ministerstwa Gospodarki i Pracy w październiku 2005 roku), którego kompetencje obejmują: współpracę administracji rządowej z jednostkami samorządu terytorialnego i narodowego planu rozwoju, tworzenie projektów narodowej strategii rozwoju regionalnego oraz funduszy strukturalnych UE (www.mrr.gov.pl; pl.wikipedia.org/wiki). Natomiast polska polityka regionalna datuje się na lata dziewięćdziesiąte minionego wieku, co znalazło wyraz przede wszystkim w restytucji samorządu terytorialnego¹. Ostatnie dwadzieścia lat to etap dynamicznych przekształceń w regionach polskich również jako konsekwencja zmian systemowych w Polsce, głównie po akcesji Polski do Unii Europejskiej (1 maja 2004 roku), gdy regiony stały się beneficjentami dotacji unijnych. Polityka regionalna jest jedną z kluczowych w UE, realizowana m.in. przez Komitet Regionów, jeden z ważnych organów unijnych. Do jego zadań należy koordynacja działań w zakresie polityki regionalnej, tzn.

¹ Gminom nadano osobowość prawną ustawą z 8 marca 1990 roku, a trzy szczeble podziału administracyjnego i samorządu terytorialnego utworzono z dniem 1 stycznia 1999 roku.

realizacja polityki niwelowania różnic w rozwoju regionalnym i w poziomie życia mieszkańców regionów zgodnie z zasadą kohezji społecznej (<http://pl.wikipedia.org/wiki/Euroregion>)².

Przedmiotem rozważań w artykule nie są zróżnicowania regionalne w Europie czy w Polsce, lecz analiza sytuacji społeczno-ekonomicznej jednego z polskich regionów — mieszkańców województwa łódzkiego, w nomenklaturze podziału regionalnego UE tzw. NUTS 2, na tle sytuacji w kraju³. Wybór regionu nie jest przypadkowy. Na tle innych tego typu struktur wyróżniał się w przeszłości monokulturą przemysłową w postaci dominacji przemysłu lekkiego i włókienniczego oraz faktem doświadczania skutków procesu transformacji szybciej niż inne województwa. Sytuacja w regionie po dwóch dekadach transformacji ujawnia skalę przekształceń. Refleksję poprzedzają uwagi na temat rozumienia regionu jako kategorii analizy zjawisk społecznych. Podstawę empiryczną rozważań stanowi wtórna analiza dostępnych danych statystycznych, zawartych głównie w opracowaniach GUS: *Portrety polskich regionów* (2003), *Jak się żyje w województwie łódzkim?* (2008), *Regiony Polski* (2008, 2009, 2010), oraz w Banku Danych Lokalnych.

Rozumienie regionu, typy regionów

Najogólniej ujmując, region to wydzielony obszar, względnie jednorodny, różniący się od terenów sąsiednich cechami naturalnymi bądź nabytymi na przestrzeni dziejów. Ogromna różnorodność jednostek terytorialnych w poszczególnych krajach oraz stopień centralizacji zarządzania poszczególnymi państwami sprawiają, że trudno sformułować precyzyjną definicję tej kategorii⁴. Pod pojęciem „region”

² Komitet Regionów został powołany na mocy Traktatu o Unii Europejskiej w 1994 roku. Jest to organ doradczy składający się z przedstawicieli władz regionalnych i lokalnych krajów członkowskich. Wszelkie decyzje UE związane z takimi zagadnieniami, jak polityka regionalna, środowisko, edukacja i transport, muszą być konsultowane z Komitetem. Zadaniem Komitetu jest opiniowanie wniosków legislacyjnych Komisji Europejskiej i innych aktów prawnych UE z perspektywy lokalnej i regionalnej.

³ W celu diagnozowania sytuacji w regionach i usprawnienia prowadzenia jednolitej polityki regionalnej w ramach Wspólnoty Europejskiej, na początku lat siedemdziesiątych XX wieku stworzono jednolity system podziału terytorialnego, tzw. nomenklaturę jednostek terytorialnych dla celów statystycznych — NUTS, który jest stosowany w Polsce po jej włączeniu do UESystem. Obejmuje on następujące poziomy: NUTS 1 odpowiada makroregionom, w przypadku Polski jest to cały nasz kraj, NUTS 2 — województwom (16); NUTS 3 — subregionom (44); NUTS 4 — powiatom (379); a NUTS 5 — gminom (2548).

⁴ W literaturze przedmiotu proponuje się uporządkowanie różnorodnych podejść do wyznaczania regionu według dwóch koncepcji: analitycznej i przedmiotowej. Pierwsza ujmuje region jako jednorodny obszar występowania pewnej cechy lub zespołu cech z punktu widzenia założeń problemu badawczego. Druga traktuje region jako realny obiekt lub składnik rzeczywistości społecznej w postaci pewnej całości wyodrębnionej przestrzennie. Przegląd definicji kategorii wskazuje, że regionami nazywa się zarówno tereny powierzchniowo duże, jak i niewielkie, jednorodne lub zróżnicowane. Region jest spójną całością, zgodnie z podejściem systemowym, całością, która jest faktyczną jed-

kryją się więc terytoria określone historycznie lub kulturowo, obszary wydzielone na podstawie ich organizacji administracyjnej i politycznej, relatywnie często przestrzeń o określonych cechach ekonomicznych. Dwie grupy cech jednocześnie konstytuują i typologizują regiony — cechy naturalne i antropogeniczne. Do pierwszych należą przede wszystkim położenie geograficzne i cechy przyrody ożywionej lub nieożywionej, a do drugich — odrębność językowa, religijna lub etniczna zamieszkującej region społeczności oraz cechy lokalnej gospodarki. Na ich podstawie wyodrębnia się regiony: naturalne (fizycznogeograficzne), kulturowe (o wspólnych cechach kulturowych), gospodarcze (o wspólnych centrach bądź powiązaniach gospodarczych — przemysłowe, rolnicze itp.) oraz administracyjne (wyodrębnione prawnie jednostki administracji terenowej). Typy regionów dowodzą, że region jest przedmiotem badań w różnych dziedzinach i dyscyplinach nauki. Należący do podstawowych terminów gospodarki przestrzennej termin jest stosowany w geografii, ekonomii, administracji, politologii, polityce społecznej, także w etnologii i w socjologii. W geografii jest to najczęściej względnie wyodrębniony, wewnątrznie jednorodny obszar różniący się od terenów przyległych cechami środowiska geograficzno-przyrodniczego. W ekonomii wskazuje się na określoną specjalizację gospodarczą obszaru, powstałą w wyniku sposobu wykorzystania zasobów oraz przepływu podstawowych czynników wzrostu: kapitału, siły roboczej, technologii, informacji. W etnologii podkreśla się ukształtowaną historycznie specyfikę kulturową terenu, przejawiającą się w takich elementach kultury, jak język, obyczaje czy zwyczaje. W administracji jest traktowany jako najwyższa jednostka terytorialnej organizacji w państwie, bez względu na jego formę prawnoustrojową, o relatywnie dużej powierzchni i znacznej liczbie ludności, jednolita z punktu widzenia gospodarczego, społecznego i kulturowego, w której jest prowadzona odpowiednia do potrzeb polityka gospodarcza, społeczna i kulturalna przez powołane do tego instytucje regionalne⁵.

Występuje, co dokumentują badania, ogromne zróżnicowanie regionów pod względem ich charakteru, poziomu rozwoju społeczno-ekonomicznego, barier i możliwości w tym zakresie. Według podstawowego rodzaju działalności

nostką przestrzenną lub terytorialną złożoną z różnych powiązanych z sobą elementów. Z tej perspektywy za istotne cechy regionu przyjmuje się: 1. zorganizowanie celowe; 2. ustrukturyzowanie i hierarchiczność; 3. wyodrębnienie z otoczenia i otwartość; 4. dysponowanie zasobami niezbędnymi do prowadzenia działalności; 5. przetwarzanie tych czynników w dobra i usługi zgodnie z założonymi celami; 6. zdolność do samodzielnego określania, wyboru i modyfikacji celów oraz zwiększania stopnia sprawności. W takim rozumieniu np. komponentami geograficznymi regionu są: społeczeństwo, gospodarka i środowisko naturalne, pomiędzy którymi zachodzą skomplikowane interakcje. Podejście to, szczególnie bliskie geografii, przyjmuje więc za region obszar charakteryzujący się silnymi związkami funkcjonalno-przestrzennymi, tworzącymi jednolitą lub spójną całość (układ) wydzieloną na podstawie specyficznych kryteriów (A. Potoczek, 2003).

⁵ Od lat siedemdziesiątych XX wieku pojęciem „region” coraz częściej posługują się socjologowie, choć jak dotychczas nie ma powszechnie przyjętej jego definicji. Jej istotną tematykę stanowią m.in. regionalne zróżnicowania warunków życia mieszkańców, dostępność instytucji obsługi ludności, mechanizmy segmentacji społecznej, a także postrzeganie nierówności regionalnych w zakresie zaspokajania potrzeb, szczególnie takich, które decydują o samorealizacji osoby ludzkiej (M. Ciechocińska, 1978).

gospodarczej wyróżnia się regiony: przemysłowe, rolnicze, przemysłowo-rolnicze, rolniczo-przemysłowe oraz turystyczno-rekreacyjne. Są regiony cechujące się wysokim potencjałem rozwojowym, tzw. regiony lokomotywy (określane jako regiony innowacyjne, regiony uczące się), i niskim potencjałem rozwojowym, tzw. regiony zacofane i depresyjne. W regionach innowacyjnych priorytetem są innowacje, stanowiące najważniejszy element ich programów rozwojowych. Cechą regionów uczących się jest stosowanie wiedzy jako narzędzia zarządzania⁶. Regiony problemowe cechuje niskie (nawet ujemne) tempo rozwoju. Do tej kategorii regionów należą regiony depresyjne i regiony zacofane. Regiony depresyjne opisuje się jako obszary charakteryzujące się regresem dotychczasowych funkcji gospodarczych wskutek upadku dziedziny gospodarowania, w której odnosiły sukces (np. kryzys przemysłu węglowego, stoczniowego). Wskaźnikami takiej sytuacji gospodarczej są m.in.: 1. wyższy niż przeciętnie poziom bezrobocia; 2. większe niż przeciętnie zatrudnienie w przemyśle; 3. spadkowa tendencja zatrudnienia w przemyśle. Regiony zacofane operacjonalizowane są przez wartość PKB na mieszkańca na poziomie mniej niż 75% średniej wartości PKB na mieszkańca w UE/danym kraju. Ich szczególnym typem są zacofane regiony rolnicze, cechujące się: wysokim udziałem zatrudnienia w rolnictwie, niższym poziomem dochodów z rolnictwa w porównaniu do średnich wskaźników oraz znaczący trend depopulacyjny (wyludnianie się regionu). Podobna jest użyteczność klasyfikacji regionów z uwagi na ich status ekonomiczny — rozwinięte, rozwijające się i opóźnione w rozwoju. Najczęstszym kryterium podziału na regiony wysoko/średnio/nisko rozwinięte jest poziom wytwarzanego w danym regionie produktu krajowego brutto w przeliczeniu na jednego mieszkańca.

Dysproporcje regionalne mają często uwarunkowania strukturalne, tzn. wynikają przede wszystkim z: peryferyjnego położenia regionu, niedostatecznie rozwiniętej infrastruktury, niekorzystnej struktury gospodarki (np. z dominującym rolnictwem), niskiego poziomu kwalifikacji zawodowych ludności itp.; dominacji tzw. przemysłów schyłkowych (górnictwo węgla, hutnictwo stali, przemysł tekstylny i stoczniowy). Mają także uwarunkowania historyczne — utrzymujące się od dawna, nieprzezwyciężone różnice — oraz polityczne — związane z preferencjami dla pewnych regionów, np. ze względów prestiżowych dla regionu, w którym znajduje się stolica kraju.

Istotnym elementem regionalnej rzeczywistości są ludzie zamieszkujący dany obszar, ich umiejętności i kwalifikacje zawodowe, zasobność majątkowa i pieniężna, ale także świadomość polityczna i kulturowa oraz mobilność społeczna i przestrzenna. Z tego m.in. powodu w regionalnych procesach rozwojowych trwałe miejsce zajmują działania, których rezultatem są: poprawa poziomu i jakości życia

⁶ W koncepcji regionu uczącego się, sformułowanej przez R. Floryda, głównym czynnikiem rozwoju jest nieustanna innowacja i umiejętność adaptacji do zmieniających się uwarunkowań rynkowych, a w procesie uczenia się biorą udział rozmaici aktorzy sceny regionalnej: przedsiębiorstwa, administracja publiczna, uczelnie, instytuty badawcze, organizacje społeczne itp. (E. Wojnicka, 2006).

mieszkańców oraz zmiany w strukturze, stosunkach społecznych, postawach i zachowaniach mieszkańców regionu.

W UE regionem przyjęto określać terytorium wyodrębnione administracyjno-prawnie, z odrębnym (regionalnym) organem władzy publicznej, powołanym w drodze wolnych, demokratycznych wyborów, którego władze są wyposażone w instrumenty prawne i finansowe (budżet) oraz prowadzą politykę intra- i inter-regionalną. W polityce regionalnej UE, realizowanej zgodnie z przyjętymi zasadami⁷, istotne są działania na rzecz wyrównywania różnic regionalnych. Obejmują one: stymulowanie regionów zacofanych i regionów depresyjnych, restrukturyzację regionów depresyjnych — monofunkcyjnych, przystosowanie do zmian na rynku pracy oraz wspieranie, stymulowanie regionów o małej gęstości zaludnienia. Polityka regionalna UE realizowana jest za pośrednictwem instrumentów w postaci wielu funduszy strukturalnych⁸. Obecnie nie preferuje się już obszarów najbardziej zaniedbanych, najbardziej potrzebujących, wszystkie regiony mogą się ubiegać o dotacje unijne.

Województwo łódzkie

Charakterystyka ogólna

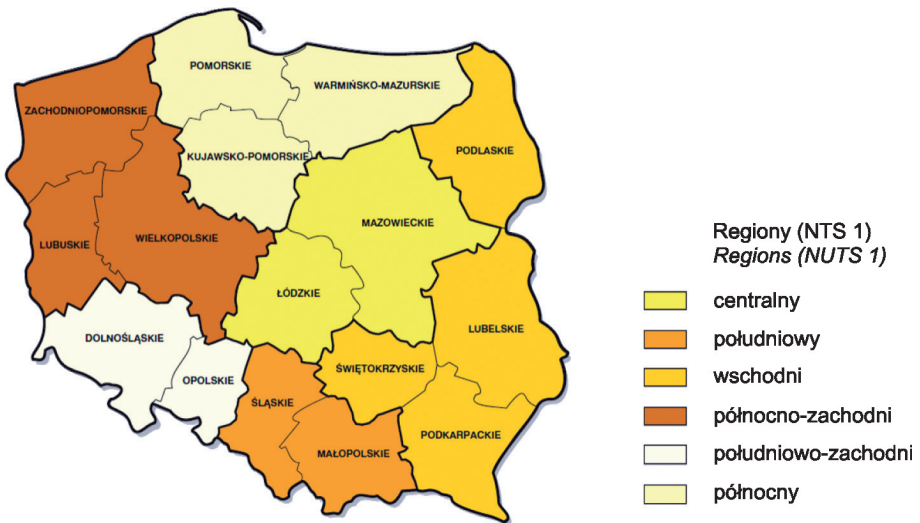
W obecnym kształcie administracyjnym województwo łódzkie funkcjonuje od 1999 roku⁹. Jest, obok województwa mazowieckiego, częścią regionu central-

⁷ Do podstawowych zasad polityki regionalnej UE należą: 1. zasada subsydiarności — określa zakres kompetencji poszczególnych organów państwa w ten sposób, że kraje członkowskie przekazują do kompetencji UE tylko te uprawnienia, które na szczeblu UE mogą być efektywniej realizowane, i te, których zakres przekracza granice państwa; 2. zasada partnerstwa — wszystkie podmioty polityki regionalnej powinny być obligatoryjnymi partnerami w fazie przygotowania i opracowywania zadań i ich realizacji; 3. zasada koncentracji środków — środki są przeznaczane dla regionów, które ich potrzebują ze względu na dysproporcje rozwoju i rangę problemów społecznych; 4. zasada komplementarności — polityka UE stanowi tylko uzupełnienie polityki krajów członkowskich; 5. zasada koordynacji polityki i zgodności celów z celami unijnej sektorowej polityki ekonomicznej (np. rolnej, przemysłowej, transportowej); 6. zasada programowania — wymagane jest opracowanie programów rozwoju regionalnego.

⁸ Europejski Fundusz Rozwoju Regionalnego, Europejski Fundusz Społeczny, Europejski Fundusz Spójności, Europejski Fundusz Orientacji i Gwarancji Rolnej i Instrument Finansowy Wspierania Rybołówstwa.

⁹ Aktualny układ administracyjny województwa ukształtował się w wyniku reformy administracyjnej Polski, która weszła w życie 1 stycznia 1999 i wprowadziła 3-stopniową strukturę podziału terytorialnego (województwa rządowo-samorządowe, powiaty i gminy). Zmniejszono wówczas liczbę województw z 49 do 16. Województwo łódzkie w obecnym kształcie utworzone z kilku województw z wcześniejszego podziału administracyjnego obejmuje w całości dawne dwa województwa: miejskie łódzkie i sieradzkie oraz dużą część województw: piotrkowskiego (bez gmin Fałków i Kluczewsko), skierniewickiego (bez gmin powiatów sochaczewskiego i żyrdardowskiego),

nego. W wyniku wcześniejszych i ostatnich zmian podziału administracyjnego w Polsce w dzisiejszych granicach województwo łódzkie tylko z zastrzeżeniem może być traktowane jako region historyczny, nie jest także regionem geograficznym, cechuje się natomiast pewnym zróżnicowaniem kulturowym. Na terenie województwa jest kilka rejonów etnograficznych, wśród nich najbardziej znane są: opoczyński, łowicki i sieradzki¹⁰. Województwo łódzkie leży w centralnej części kraju, na pograniczu Niżu Środkowoeuropejskiego i Wyżyn Polskich. W jego północnej części dominują rozległe i prawie płaskie równiny, a w południowej pagórki. Województwo należy do mniejszych pod względem powierzchni jednostek administracyjnych w kraju i graniczy z sześcioma województwami: śląskim i opolskim, wielkopolskim, kujawsko-pomorskim, mazowieckim, świętokrzyskim. Obszar województwa zajmuje 5,8% powierzchni kraju (8. pod tym względem miejsce wśród województw) i skupia 6,7% ogółu Polaków (5. miejsce). W strukturze administracyjnej województwa są 24 powiaty oraz 177 gmin (w tym gmin: miejskich — 18, miejsko-wiejskich 25, wiejskich — 134). Województwo łódzkie ze wskaźnikami 140 mieszkańców/km² (5. miejsce) i ponad 64% ludności mieszkającej w miastach (7. miejsce) lokuje się na środkowych pozycjach w kraju w 2009 roku (*Regiony Polski*, 2010, s. 4, 6).



Rys. Województwo łódzkie na mapie podziałów regionalnych Polski.

Źródło: *Regiony Polski* (2010), s. 3.

płockiego (tylko gminy powiatów kutnowskiego i łęczyckiego oraz gmina Kiernozia), kaliskiego (tylko gminy powiatu wierszowskiego), częstochowskiego (tylko 5 gmin powiatów pączęńskiego i radomszczańskiego), konińskiego (tylko gminy Uniejów, Grabów i Świnice Warckie) oraz radomskiego (tylko gmina Drzewica).

¹⁰ Regiony te przyciągają uwagę barwnością strojów, bogactwem sztuki ludowej (tkactwo, garncarstwo, hafciarstwo, wycinankarstwo) oraz wciąż żywą tradycją obrzędów i zwyczajów. Aktywnie działają zespoły folklorystyczne, kapele i śpiewacy ludowi, gawędziarze i grajkowie.

Sytuacja społeczno-demograficzna

Sytuacja demograficzna regionu łódzkiego pod wieloma względami jest mniej korzystna niż przeciętnie w Polsce. Dane statystyczne ujawniają bardziej zaawansowany proces starzenia się mieszkańców, ich gorszą kondycję zdrowotną, wyludnianie się regionu, ale także większy stopień sfeminizowania populacji i nieco mniej stabilne struktury rodzinne.

Tabela 1

Charakterystyka społeczno-demograficzna województwa łódzkiego na tle sytuacji w kraju w 2009 roku

Wyszczególnienie	Województwo łódzkie	Polska
Powierzchnia w tys. ha	1 821,9	31 267,9
Powierzchnia kraju (w %)	5,8	100,0
Ludność (w tys.)	2 541,8	38 167,3
Ludność kraju (w %)	6,7	100,0
Udział kobiet w populacji ogółem (w %)	52,4	51,7
Liczba kobiet na 100 mężczyzn	110	107
Ludność na 1 km ²	140	122
Ludność w miastach (w %)	64,2	61,0
Przeciętne dalsze trwanie życia		
— kobiet	78,9	80,1
— mężczyzn	69,2	71,5
Współczynnik dzietności ogólnej	1,363	1,398
Przyrost naturalny na 1 000 ludności	-2,3	+0,9
Struktura ludności w wieku (w %):		
— przedprodukcyjnym	17,6	19,0
— produkcyjnym	63,9	64,5
— poprodukcyjnym	18,5	16,5
Dynamika udziału ludności w latach 2002—2009 (w punktach procentowych)		
— w wieku przedprodukcyjnym	-3,0	-3,8
— w wieku poprodukcyjnym	+1,4	+1,4
Wskaźnik obciążenia demograficznego (ludność w wieku nieprodukcyjnym na 100 osób w wieku produkcyjnym)	56,4	55,0
Rozwody na 1 000 ludności	1,9	1,7

Źródło: Opracowanie własne na podstawie: GUS 2010, *Regiony Polski 2010*; GUS, 2010, *Statystyczne Vademecum Samorządowca (województwo łódzkie)*.

W 2009 roku w Łódzkiem w porównaniu do sytuacji w kraju (tab. 1) odnotowano:

- znacznie niższy, ujemny, przyrost naturalny, odpowiednio: $-2,3$ i $+0,9$, ale w ostatniej dekadzie sytuacja uległa znaczącej poprawie (w 2001 roku wskaźnik przyrostu naturalnego wynosił $-3,4$);
- spadek liczby mieszkańców o $3,6\%$ w latach 2001—2009 i nieznacznie spadkową tendencję udziału mieszkańców regionu wśród ogółu Polaków (odpowiednio $6,8\%$ i $6,7\%$);
- ujemne saldo migracji wewnętrznych i zewnętrznych na pobyt stały $-0,5$ na 1000 ludności (9. miejsce wśród województw), przy średniej dla kraju $0,0$;
- mniej korzystne proporcje mieszkańców według płci, ich większe sfeminizowanie, na 100 mężczyzn przypada odpowiednio 110 i 107 kobiet;
- niższy współczynnik dzietności ogólnej, odpowiednio: $1,31$ i $1,40$;
- niższy przeciętny wiek życia zarówno kobiet (odpowiednio $78,9$ i $80,1$ roku), jak i mężczyzn ($69,2$ i $71,5$ roku);
- niższy niż średnio w kraju i jeden z najniższych w kraju udział ludności w wieku przedprodukcyjnym (odpowiednio $17,6\%$ i $19,0\%$) i jednocześnie najwyższy udział ludności w wieku poprodukcyjnym ($18,5\%$ i $16,5\%$), co powoduje, że wskaźnik obciążenia demograficznego jest mniej korzystny, odpowiednio: $56,4$ i $55,0$;
- wyższy wskaźnik rozwodów ($1,9$ i $1,7$ na 1000 ludności);
- w ostatnich latach w strukturze mieszkańców regionu według wieku w porównaniu do sytuacji w kraju mniejszą dynamikę spadku udziału ludności w wieku przedprodukcyjnym (o $-3,0$ i $-3,8$ punktów procentowych) i taką samą dynamikę wzrostu udziału ludności w wieku poprodukcyjnym (o $+1,4$ punktów procentowych).

Sytuacja społeczno-ekonomiczna

Nie podejmując bardziej szczegółowych analiz, można stwierdzić, że obecna sytuacja społeczno-ekonomiczna województwa łódzkiego jest skutkiem:

- jego historycznie ukształtowanej specyfiki gospodarczej — utrzymującej się przez dziesiątki lat monokultury przemysłowej — przemysłu włókienniczego;
- tempa i przebiegu procesów restrukturyzacyjnych mających miejsce po 1989 roku; nasilenie zmian w pierwszych latach transformacji było szczególnie duże w regionie łódzkim, ponieważ wprowadzenie zasad wolnego rynku w miejsce gospodarki centralnie planowanej spowodowało w pierwszej kolejności spadek produkcji w przemyśle lekkim i elektrotechnicznym jako skutek wzrostu konkurencji wyrobów z krajów zachodnich dla rodzimej produkcji oraz ograniczenia rynków zbytu na Wschodzie; pracujący w tych działach przemysłu łódzianie z dnia na dzień stawali się bezrobotnymi, bez żadnych rekompensat finansowych z tytułu utraty pracy, z wyjątkiem pewnych ułatwień w dostępie i czasie korzystania z zasiłku z tytułu bezrobocia, który, szczególnie w sytuacji bezrobocia skumulowanego w rodzinie, w niewielkim zakresie zabezpieczał jej potrzeby;

— zaawansowania procesów modernizacyjnych i umiejętności wykorzystania środków zewnętrznych, w tym funduszy światowych i strukturalnych UE, do kształtowania procesów rozwojowych.

Pozycja gospodarcza województwa łódzkiego nigdy nie była i nadal nie jest dominująca w kraju. Jest to region, który zarówno wcześniej, jak i współcześnie ma niezbyt duży udział w tworzeniu PKB. W latach 2005—2007 jednostki produkcyjne z województwa łódzkiego wytworzyły 6,2% krajowego PKB, dla porównania z województwa mazowieckiego ok. 22%, a z województwa śląskiego ok. 12—13%. Także wartość wytworzonego PKB w przeliczeniu na jednego mieszkańca województwa łódzkiego jest niższa niż przeciętnie w Polsce (tab. 2).

Procesy restrukturyzacyjne i modernizacyjne w województwie są zaawansowane z perspektywy kształtowania się społeczeństwa ponowoczesnego, konsumpcyjnego, społeczeństwa usług. Mimo że w okresie transformacji skurczyła się wyraźnie dominująca w regionie dziedzina gospodarki — przemysł włókienniczy, struktura pracujących ujawnia, że udział mieszkańców zatrudnionych w przemyśle i w budownictwie jest nadal wysoki, a w ostatnich latach (2007—2009) nawet wzrósł — z 31,0% do 33,5% (podobnie jak w całym kraju). Przekształcenia w sferze gospodarki obejmują w województwie łódzkim wzrost odsetka osób zatrudnionych w usługach — z 51,3% do 53,5% ogółu pracujących, i spadek odsetka osób związanych z pracą w rolnictwie — z 17,7% do 13,0%.

Tabela 2

Wybrane wskaźniki sytuacji ekonomicznej województwa łódzkiego na tle sytuacji w kraju w latach 2005—2009

Wyszczególnienie	Województwo łódzkie	Polska
PKB — ceny bieżące (w %)		
— 2005	6,2	100,0
— 2007	6,2	100,0
PKB na 1 mieszkańca w 2007 roku — ceny bieżące (w zł)	28 371	30 873
PKB na 1 mieszkańca w 2007 roku — ceny bieżące (w %)	91,9	100,0
Pracujący w 2009 roku według rodzajów działalności (w %)		
— rolnictwo, leśnictwo, łowiectwo, rybactwo	13,0	13,3
— przemysł i budownictwo	33,5	31,1
— usługi	53,5	55,6
Nakłady inwestycyjne na 1 mieszkańca w 2008 roku (w zł)	6,8	100
Nakłady na działalność badawczo-rozwojową na 1 mieszkańca w 2008 roku (w zł)	166	202
Zatrudnieni w działalności badawczo-rozwojowej w 2008 roku w stosunku do ogółu zatrudnionych w gospodarce narodowej (w %)	1,1	1,2

Źródło: Opracowanie własne na podstawie dokumentu GUS *Regiony Polski 2010*.

Województwo cechuje się dzisiaj wysokim poziomem industrializacji, ale uprzemysłowienie regionu nie jest równomierne. Zdecydowaną większość powierzchni regionu zajmują tereny rolnicze, dlatego też praca w rolnictwie stanowi ciągle istotne źródło dochodów dla znacznej części mieszkańców, głównie w północnej części województwa (w pasie Łęczyca—Kutno—Łowicz), gdzie rozwinął się także przemysł przetwórstwa rolnego. Przemysł skupiony jest natomiast w największych ośrodkach miejskich (Łódzka Aglomeracja Miejska) i w Bełchatowskim Okręgu Przemysłowym. Obserwuje się różnicowanie kierunków działalności wytwórczej w województwie. Dzięki bogatym zasobom surowców mineralnych rozwinął się przemysł wydobywczy i energetyczny (kopalnia „Bełchatów” pokrywa blisko połowę krajowego zapotrzebowania na węgiel brunatny, elektrownia jest wytwórcą energii elektrycznej), a dzięki inwestycjom wielu znanych firm, jak: Bosch, Siemens i Indesit, w Łodzi powstał największy kłaster AGD w Europie, w związku z czym województwo stało się znaczącym w Europie centrum produkcji artykułów gospodarstwa domowego. Od wielu lat region łódzki jest najważniejszym producentem płytek ceramicznych w Polsce. To również miejsce rozwoju nowych technologii oraz nowoczesnych instytucji finansowych (Firma Philips uruchomiła tu Europejskie Centrum Usług Finansowych) i centrów zakupowych. Łódzka Specjalna Strefa Ekonomiczna to jeden z najszybciej rozwijających się obszarów gospodarczych w Polsce (obejmuje 22 podstrefy o łącznej powierzchni 511 ha, zlokalizowane w 12 miastach województwa). Łączna wartość bezpośrednich inwestycji zagranicznych szacowana jest w regionie na blisko 2 mld euro.

W regionie łódzkim dynamicznie rozwijane są działania na rzecz budowy społeczeństwa opartego na wiedzy. Zwraca uwagę relatywnie duży, choć dalece niewystarczający i niższy niż średnio w Polsce oraz w kilku województwach (mazowieckim, małopolskim, wielkopolskim i pomorskim), rozwój działalności badawczo-rozwojowej w województwie, mierzony nominalną wartością nakładów na działalność badawczo-rozwojową (B + R) na jednego mieszkańca i udziałem zatrudnionych w tej działalności wśród ogółu pracujących w gospodarce narodowej (tab. 2). Łódzkie jest też ważnym, rozwijającym się systematycznie, ośrodkiem naukowo-badawczym, skupiającym wiele szkół wyższych i innych placówek naukowych, także prywatnych. W 2009 roku funkcjonuje tutaj 27 uczelni wyższych (w 2001 roku — 21), w których studiuje ponad 130 tys. studentów (w 2001 roku — ponad 110 tys.). Ale jednocześnie w województwie łódzkim, w porównaniu do regionów mających duże aglomeracje miejskie i ośrodki uniwersyteckie, wskaźnik osób z wyższym wykształceniem jest relatywnie niski, a mieszkańców z wykształceniem co najwyżej podstawowym — zbyt wysoki. Niski poziom wykształcenia i brak odpowiednich kwalifikacji zawodowych znaczącej części ludności regionu jest jedną z podstawowych przyczyn ich niskich dochodów i utrzymywania się wysokiego poziomu bezrobocia o charakterze strukturalnym.

Warunki życia — zagrożenie brakiem pracy i życiem w biedzie

Konsekwencją sytuacji demograficznej i społeczno-ekonomicznych przekształceń jest skala i charakter podstawowych problemów społecznych w regionie, istotnych dla dalszego jego rozwoju, wśród których szczególnie ważne są te, które dotyczą zabezpieczających funkcji rodziny, rynku pracy oraz wsparcia centralnych i lokalnych władz dla grup zagrożonych marginalizacją społeczną. Kondycja społeczno-ekonomiczna mieszkańców regionu operacjonalizowana jest przez różne wskaźniki, wśród których do podstawowych należą wskaźniki zagrożenia bezrobociem i życiem w biedzie.

Sytuacja na rynku pracy

Struktura zatrudnienia mieszkańców województwa łódzkiego przedstawia się następująco: najwięcej osób pracuje w sektorze usługowym, następnie w przemyśle i budownictwie. Analiza danych (tab. 3) dowodzi, że sytuacja na rynku pracy regionu łódzkiego jest zróżnicowana, choć pod względem udziału pracujących i bezrobotnych wydaje się nieco lepsza niż przeciętnie w Polsce. Zbliżone do wskaźników ogólnokrajowych, a bywa, że nieco wyższe, są odsetki ludności aktywnej zawodowo ogółem, ludności aktywnej zawodowo w wieku produkcyjnym i aktywnych zawodowych kobiet, ale wykazują one tendencję malejącą. W latach 2000—2009 odnotowano odpowiednio w województwie łódzkim spadek o -2,6, -1,3 i -3,9 punktów procentowych, a w Polsce odpowiednio o -2,3, -1,1 i -2,4 punktów procentowych.

Ocena łódzkiego rynku pracy z zastosowaniem wskaźnika zatrudnienia, tzn. odsetka ludności w wieku aktywności zawodowej (15—64 lata) pracującej zawodowo, prowadzi do podobnych jak wyżej wniosków. W latach 2000—2009 w Polsce wskaźniki zatrudnienia ogółem były niższe niż w regionie łódzkim— odpowiednio o 0,5—0,4 punktów procentowych, podobnie wskaźniki zatrudnienia osób w wieku produkcyjnym (o 0,9—1,7 punktów procentowych) i kobiet w wieku aktywności zawodowej (0,9—0,0 punktów procentowych), ale udział pracujących ogółem wśród osób w wieku produkcyjnym i wśród kobiet wzrastał. W regionie łódzkim, podobnie jak w całej Polsce, choć mniej intensywnie, zaznacza się wzrost udziału aktywnych zawodowo mieszkańców (odpowiednio dla wskaźnika aktywności zawodowej ogółem o +1,2 i +2,9 punktów procentowych), wskaźnika aktywności zawodowej kobiet (odpowiednio o +5,6 i +4,8 punktów procentowych) i wskaźnika aktywności zawodowej osób w wieku produkcyjnym (odpowiednio o +1,4 i +2,5 punktów procentowych).

Obraz bezrobocia w regionie łódzkim nie jest jednoznaczny. W 2009 roku w porównaniu do 2005 i 2000 w województwie, podobnie jak w całym kraju, stopa bezrobocia zarówno szacowanego z zastosowaniem metodologii BAEL, jak i rejestrów urzędów pracy spadła. Od 2005 roku w województwie łódzkim w porównaniu do sytuacji w całym kraju poziom bezrobocia ogółem i poziom bezrobocia kobiet z zastosowaniem definicji bezrobotnego według BAEL jest

Wskaźniki rynku pracy w województwie łódzkim i w Polsce w latach 2000—2009

Wyszczególnienie	Województwo łódzkie	Polska
Współczynnik aktywności zawodowej ogółem (w %)		
— 2000	57,5	56,6
— 2005	55,3	54,9
— 2009	54,9	54,9
Współczynnik aktywności zawodowej osób w wieku produkcyjnym (w %)		
— 2000	73,6	72,0
— 2005	71,1	69,8
— 2009	72,3	70,9
Współczynnik aktywności zawodowej kobiet (w %)		
— 2000	50,9	49,7
— 2005	48,4	47,7
— 2009	47,0	47,3
Wskaźnik zatrudnienia ogółem (w %)		
— 2000	48,0	47,5
— 2005	45,7	45,2
— 2009	50,8	50,4
Wskaźnik zatrudnienia osób w wieku produkcyjnym (w %)		
— 2000	61,1	60,2
— 2005	58,5	57,1
— 2009	66,7	65,0
Wskaźnik zatrudnienia kobiet (w %)		
— 2000	41,8	40,7
— 2005	39,8	38,6
— 2009	43,2	43,2
Stopa bezrobocia ogółem według BAEL (w %)		
— 2000	16,6	16,1
— 2005	17,4	17,7
— 2009	7,6	8,2
Stopa bezrobocia kobiet według BAEL (w %)		
— 2000	17,8	18,1
— 2005	17,8	19,1
— 2009	8,1	8,7
Stopa bezrobocia rejestrowanego (w %)		
— 2005	17,9	17,6
— 2009	11,6	11,9
Stopa bezrobocia długotrwałego (w %)*	4,6	4,8
Przeciętne wynagrodzenie brutto (w zł)	2 884,6	3 315,4
Przeciętne wynagrodzenie Polska = 100**	87,0	100,0

* Dane za 2008 roku.

** Relacja do średniej krajowej.

Źródło: Opracowanie własne na podstawie dokumentu GUS *Regiony Polski 2010*.

niższy, natomiast zjawisko bezrobocia rejestrowanego jest bardziej nasilone w województwie łódzkim, a bezrobocie długo utrzymujące się kształtuje się na zbliżonym poziomie (tab. 3).

Ubóstwo

Współcześnie, w okresie gwałtownych zmian społeczno-ekonomicznych, ubożenie stało się powszechnym doświadczeniem znaczącej grupy Polaków. Z co najmniej dwóch powodów ubóstwo jest traktowane jako problem społeczny, który wymaga interwencji. Po pierwsze, skala ubóstwa wskazuje na poziom rozwoju cywilizacyjnego państw i regionów; po wtóre, społeczeństwa i regiony nie mogą sobie pozwolić na marnowanie zakumulowanego w ludziach biednych i wykluczonych kapitału ludzkiego. To z tych m.in. względów Parlament Europejski i Rada Europy ogłosiły 2010 rok Rokiem Walki z Ubóstwem i Wykluczeniem Społecznym dla przezwycięzania tych negatywnych zjawisk przez różnorodne inicjatywy podejmowane na szczeblu lokalnym, regionalnym i krajowym.

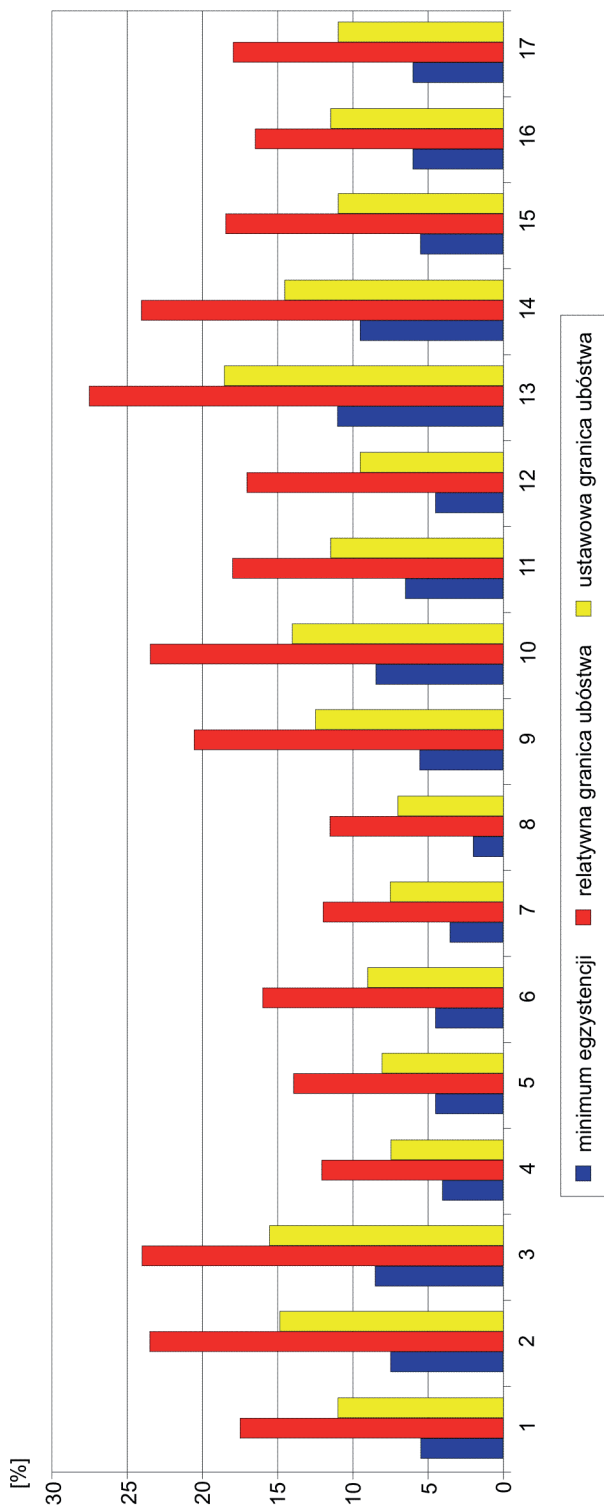
Problemy z niezaspokojeniem potrzeb są pochodną dochodów rodzin, których istotną część stanowią zarobki, oraz kosztów utrzymania. Płacowe warunki pracy zawsze były i są nadal wyraźnie gorsze w regionie łódzkim w porównaniu do wielu

Tabela 4

Wskaźniki warunków życia ludności, zagrożenie ubóstwem i dostęp do pomocy społecznej w województwie łódzkim i w Polsce w 2009 roku

Wyszczególnienie	Województwo łódzkie	Polska
Przeciętne miesięczne wydatki na jedną osobę w gospodarstwie domowym (w zł)	997,73	956,68
Przeciętny miesięczny dochód do dyspozycji na jedną osobę w gospodarstwie domowym (w zł)	1 065,07	1 071,67
Zagrożenie ubóstwem absolutnym — procent osób w gospodarstwach domowych poniżej granicy minimum egzystencji	3,3	5,7
Zagrożenie ubóstwem relatywnym — procent osób w gospodarstwach domowych poniżej relatywnej granicy ubóstwa	13,4	17,3
Zagrożenie ubóstwem oficjalnym — procent osób w gospodarstwach domowych poniżej ustawowej granicy ubóstwa	5,2	8,3
Udział wydatków jednostek samorządu terytorialnego na pomoc społeczną w wydatkach ogółem (w %)	13,0	12,1
Osoby korzystające ze świadczeń pomocy społecznej na 10 tys. ludności	540	546
Wydatki z systemu pomocy społecznej ogółem na jednego beneficjenta (w zł)	1 832	1 723
Wydatki z systemu pomocy społecznej ogółem na jednego mieszkańca (w zł)	99	94

Źródło: Opracowanie własne na podstawie dokumentów GUS: *Regiony Polski 2010; Pomoc społeczna — infrastruktura, beneficjenci, świadczenia w 2009 roku; Statystyczne Vademecum Samorządowca (województwo łódzkie) 2010.*



Wykres 1. Osoby w gospodarstwach domowych zagrożone ryzykiem życia w biedzie według linii ubóstwa i według województw

1 — Polska, 2 — zachodniopomorskie, 3 — wielkopolskie, 4 — wielkopolskie, 5 — warmińsko-mazurskie, 6 śląskie, 7 — pomorskie, 8 — podlaskie, 9 — podkarpackie, 10 — opolskie, 11 — mazowieckie, 12 — małopolskie, 13 — łódzkie, 14 — łódzkie, 15 — lubuskie, 16 — lubelskie, 17 — kujawsko-pomorskie, 17 — dolnośląskie

Źródło: Opracowanie własne na podstawie *Budżety gospodarstw domowych w 2008 r.* (2009, s. 47).

regionów w kraju, natomiast średnio wyższe niż średnio w kraju, a koszty utrzymania wyższe. W 2009 roku przeciętne wynagrodzenie brutto w województwie łódzkim stanowi tylko około 85% analogicznych zarobków w kraju, a przeciętne wydatki gospodarstwa domowego na osobę są o 4,3% wyższe. Zatem ryzyko doświadczania niedostatku materialnego i życia w biedzie jest tu większe niż przeciętnie w kraju (tab. 4).

W Polsce występują znaczące regionalne rozpiętości w ocenach zasięgu ubóstwa. W 2008 roku według szacunków GUS stopa ubóstwa skrajnego w poszczególnych województwach wahała się od ok. 2% do 11% (wykres 1).

Województwo łódzkie należy do regionów o relatywnie niższym w kraju i w latach 2005—2009 zmniejszającym się udziale biednych, bez względu na przyjętą definicję ubóstwa (ubóstwo absolutne, relatywne i ubóstwo oficjalne). W regionie łódzkim odsetek skrajnie ubogich kształtuje się w 2009 roku na poziomie 3,2%, relatywnie ubogich — 13,4% i oficjalnie biednych — 5,2% ogółu mieszkańców. Jednocześnie należy odnotować dynamikę spadku udziału biednych wśród mieszkańców regionu dla ubóstwa absolutnego o — 6,7 punktów procentowych, dla ubóstwa relatywnego o — 1,3 punktów procentowych, a dla ubóstwa oficjalnego — 9,9 punktów procentowych. Zaangażowanie lokalnych środków w rozwiązywanie problemów ubóstwa mierzone udziałem wydatków jednostek samorządu terytorialnego na pomoc społeczną w wydatkach ogółem oraz wydatkami z systemu pomocy społecznej ogółem na jednego mieszkańca jest większe w regionie łódzkim niż średnio w kraju.

Perspektywa deprivacji potrzeb

Poznanie obszarów ubóstwa materialnego członków społeczeństwa polskiego umożliwia opracowany w UE (badanie EU-SILC) wskaźnik deprivacji materialnej, który uwzględnia brak możliwości zaspokojenia, ze względu na braki finansowe, potrzeb uznanych w warunkach europejskich za podstawowe. Ich lista obejmuje 9 potrzeb¹¹. Granicę deprivacji materialnej wyznaczono przez brak możliwości zaspokojenia co najmniej 3 z 9 uwzględnionych potrzeb.

W roku 2008 zasięg tak definiowanej deprivacji materialnej kształtował się w Polsce na poziomie znacznie — bo dwukrotnie — wyższym niż w UE. Co trzeci Polak (32% ogółu) i co szósty mieszkaniec UE (17%) dotknięci byli tak

¹¹ W badaniu EU-SILC za granicę deprivacji materialnej przyjęto brak możliwości ze względów finansowych zaspokojenia (według deklaracji badanych) co najmniej 3 z 9 następujących potrzeb (symptomów ubóstwa): 1. brak środków finansowych na opłacenie tygodniowego wyjazdu rodziny na wypoczynek raz w roku; 2. brak możliwości jedzenia mięsa, ryb (wegetariańskiego odpowiednika) co drugi dzień; 3. brak możliwości ogrzewania mieszkania odpowiednio do potrzeb; 4. brak możliwości pokrycia niespodziewanego wydatku (w wysokości odpowiadającej miesięcznej wartości przyjętej w danym kraju granicy ubóstwa relatywnego, w roku poprzedzającym badanie); 5. zaległości w terminowych opłatach związanych z mieszkaniem, spłatach rat i kredytów; 6—9. brak w gospodarstwie domowym ze względów finansowych telewizora kolorowego, samochodu, pralki i telefonu (stacjonarnego lub komórkowego). Analitycy zjawiska podkreślają, że ten wskaźnik deprivacji materialnej nie jest wskaźnikiem poziomu życia, lecz jedynie jednym z mierników ubóstwa materialnego.

rozumianą deprywacją materialną, jednakże wzory jej doświadczania w poszczególnych regionach są zróżnicowane. Deprywacji materialnej doświadcza częściej niż czterech na dziesięciu mieszkańców regionu łódzkiego. Z powodu braku pieniędzy na tygodniowy wyjazd wakacyjny nie mogło sobie pozwolić aż 68% mieszkańców województwa łódzkiego (średnia dla Polski 63%), na zjedzenie co drugi dzień wartościowego posiłku (z mięsem, rybą) — odpowiednio co piąty Polak i mieszkaniec regionu łódzkiego (odpowiednio 21% i 20%) i co jedenasty Europejczyk (9%), na ogrzewanie mieszkania odpowiednio 20% i 25%, na samochód do prywatnego użytku (niezależnie od jego wartości) odpowiednio 17% i 19%. Znaczący jest w regionie łódzkim, ale nieco niższy niż przeciętnie w kraju (odpowiednio 24% i 28%) odsetek mieszkańców niedoświadczających deprywacji materialnej, tzn. nieodczuwających deficytów w żadnej z uwzględnionych kategorii potrzeb (tab. 5).

Tabela 5

Wybrane wskaźniki deprywacji materialnej mieszkańców województwa łódzkiego na tle sytuacji w kraju na podstawie EU-SILC 2008 (w %)

Wyszczególnienie wskaźników		Polska	Województwo łódzkie
Wskaźnik deprywacji materialnej ogółem*		32	43
Brak możliwości realizacji danej potrzeby ze względów finansowych	opłacenie tygodniowego wyjazdu rodziny na wypoczynek	63	68
	jedzenie mięsa/ryb co drugi dzień	21	20
	ogrzewanie mieszkania odpowiednio do potrzeb	20	25
Brak samochodu ze względów finansowych		17	19
Wskaźnik braku deprywacji materialnej**		28	24

* Występują przynajmniej 3 z 9 branych pod uwagę symptomów ubóstwa.

** Nie występuje żaden z 9 branych pod uwagę symptomów ubóstwa.

Źródło: *Ubóstwo w Polsce na tle krajów Unii Europejskiej w świetle Europejskiego Badania Dochodów i Warunków Życia* — EU-SILC 2008, GUS.

Wzory niezaspokojonych potrzeb analizowane w perspektywie regionalnej ujawniają, że najbardziej chroniona jest sfera potrzeb podstawowych, typu zabezpieczenie ogrzewania mieszkania i odpowiedniego wyżywienia. Relatywnie często mieszkańcy regionów zabiegają o posiadanie dóbr o funkcjach statusowych — np. samochodu. Najmniej chronione są potrzeby rekreacyjne. Odsetek mieszkańców doświadczających deficytów w postaci braku wyjazdu wakacyjnego waha się od 55% w województwach śląskim i mazowieckim do 77% w województwie podkarpackim.

Podsumowanie

Na tle sytuacji w kraju region łódzki wykazuje w pierwszej dekadzie XXI wieku wiele podobieństw i różnic w zakresie nasilenia zjawisk jako konsekwencji procesów restrukturyzacji i modernizacji. Jeśli zważyć, że — choć w różnym czasie transformacji systemowej w Polsce — ma tutaj miejsce regres dotychczasowych funkcji ekonomicznych wskutek ograniczania dziedziny gospodarowania, w której przez dziesiątki lat odnosił sukces — przemysłu włókienniczego, to można by wnioskować, że jest to region depresyjny. Nie jest to jednak wniosek uprawniony w świetle podstawowych wskaźników sytuacji gospodarczej. Wskaźnikami regresywnej sytuacji gospodarczej są, jak wskazano wcześniej, m.in.: 1) wyższy niż przeciętnie poziom bezrobocia; 2) większe niż przeciętnie zatrudnienie w przemyśle; 3) spadkowa tendencja zatrudnienia w przemyśle. Regiony zacofane operacjonalizowane są przez wartość PKB na mieszkańca na poziomie mniej niż 75% średniej wartości PKB na mieszkańca w danym kraju. Dane ujawniły natomiast, że wprawdzie w latach 2000 i 2005 poziom bezrobocia mieszkańców według BAEL był w województwie łódzkim wyższy niż średnio w Polsce, ale w 2009 roku osiągnięto wskaźniki udziału bezrobotnych zarówno według BAEL, jak i według danych urzędów pracy na poziomie niższym niż wskaźniki ogólnopolskie, a PKB w przeliczeniu na jednego mieszkańca wynosi 92% (dane za 2007 rok). Z kolei wskaźniki aktywności zawodowej i zatrudnienia: mieszkańców ogółem, osób w wieku produkcyjnym i kobiet są dla województwa łódzkiego wyższe w porównaniu do przeciętnych w kraju. Jednocześnie w regionie utrzymują się wyższe wskaźniki zatrudnienia w przemyśle. Dane o strukturze zatrudnienia mieszkańców według głównych działów gospodarki, w tym przede wszystkim fakt, że w regionie łódzkim utrzymuje się, choć wykazuje tendencję spadkową, duży odsetek zatrudnionych w rolnictwie, potwierdza, że województwo łódzkie cechuje złożona z tego punktu widzenia gospodarka usługowo-przemysłowo-rolnicza.

Nie ulega wątpliwości, na co także wskazuje polityka regionalna UE, że rozwiązywanie problemów wykluczenia społecznego w rozumieniu bezrobocia i ubóstwa, to priorytetowe cele krajowej, regionalnej i lokalnie kształtowanej polityki społecznej. Sytuacje wykluczenia społecznego wywołują bowiem złożone i wielowymiarowe skutki, m.in. mają wpływ na poziom dochodów, ogólne standardy życia, edukację, szanse na godziwe zatrudnienie, skuteczne systemy ochrony socjalnej, warunki mieszkaniowe, dostęp do dobrej jakości opieki zdrowotnej i pozostałe usługi publiczne. Natomiast wiele z działań służących rozwiązaniu tych problemów, w szczególności ubóstwa, jest w gestii działań podejmowanych w skali regionalnej. Skuteczność interwencji na rzecz przewyższania problemów ubóstwa wymaga na szczeblu regionalnym przede wszystkim działań prozatrudnieniowych, sprzyjających tworzeniu miejsc pracy dla wchodzących w strefę zatrudnienia ludzi młodych oraz dla umożliwienia powrotu na rynek pracy osobom bezrobotnym.

Literatura

- Budżety gospodarstw domowych w 2008 roku (2009). Informacje i opracowania statystyczne.* Warszawa: GUS.
- Ciechocińska M., 1978: *Problematyka warunków życia w ujęciach socjologii regionalnej.* „Studia Socjologiczne”, nr 4.
- Portrety polskich regionów.* 2003. Warszawa: GUS.
- Potoczek A., 2003: *Polityka regionalna i gospodarka przestrzenna.* Toruń: Wyd. OPO, Tonik.
- Regiony Polski 2008.* Warszawa: GUS.
- Regiony Polski 2009.* Warszawa: GUS.
- Regiony Polski 2010.* Warszawa: GUS.
- Rozwój regionalny w Polsce. Raport 2009 (2009).* Ministerstwo Rozwoju Regionalnego, Warszawa.
- Statystyczne Vademecum Samorządowca (województwo łódzkie) 2010.* Warszawa: GUS.
- Statystyki GUS, Eurostatu, EU-SILK.
- Ubóstwo w Polsce na tle krajów Unii Europejskiej w świetle Europejskiego Badania Dochodów i Warunków Życia.* EU-SILC 2008.
- Warunki życia ludności w województwie łódzkim w 2008 r. (2010). Informacja i opracowania statystyczne.* Łódź: Wojewódzki Urząd Statystyczny.
- Wojnicka E., 2006: *Perspektywy rozwoju małych i średnich przedsiębiorstw wysokich technologii w Polsce do 2020 roku.* Warszawa.

Źródła internetowe

- Zasięg ubóstwa w latach 2000—2008. Budżety gospodarstw domowych* http://www.google.pl/search?sourceid=navclient&aq=1h&oq=&ie=UTF-8&rlz=1T4SUNA_enPL310PL310&q=zasięg+ub%3%b3stwa+w+2008r+bud%5%bcety+gospodarstw+domowych.
- <http://www.mrr.gov.pl>; pl.wikipedia.org/Wiki
- <http://pl.wikipedia.org/wiki/Euroregion>