

Magdalena M. Głogowska

Śląska Natura 2000 : konflikty społeczne związane z funkcjonowaniem Europejskiej Sieci Ekologicznej Natura 2000 w województwie śląskim jako przedmiot badań socjologicznych

Górnośląskie Studia Socjologiczne. Seria Nowa 3, 103-120

2012

Artykuł został opracowany do udostępnienia w internecie przez Muzeum Historii Polski w ramach prac podejmowanych na rzecz zapewnienia otwartego, powszechnego i trwałego dostępu do polskiego dorobku naukowego i kulturalnego. Artykuł jest umieszczony w kolekcji cyfrowej bazhum.muzhp.pl, gromadzącej zawartość polskich czasopism humanistycznych i społecznych.

Tekst jest udostępniony do wykorzystania w ramach dozwolonego użytku.

Magdalena M. Głogowska
Instytut Ochrony Środowiska — Państwowy Instytut Badawczy

Śląska Natura 2000 — konflikty społeczne związane z funkcjonowaniem Europejskiej Sieci Ekologicznej Natura 2000 w województwie śląskim jako przedmiot badań socjologicznych

Abstract: The introduction of a new form of nature conservation in Poland, that is the European Ecological Network “Natura 2000”, became the cause of social conflicts with environmental background. These disputes usually involve several different social groups and their range and intensity vary according to a place.

The total extent of “Natura 2000” areas in the Silesia covers about 12% of the region’s area. The implementation of the “Natura 2000” network in Silesia, despite the measures taken to provide information on its rules and functioning, met in most cases the negative attitude of local governments and local communities.

The goal of this paper is to point out a relatively new field of social research in Poland, namely relationships between inhabitants of protected areas and their natural environment. Such studies, carried out only by a few research centers in Poland, provide a very interesting research material far beyond the standard results obtained within the framework of environmental awareness studies.

Key words: nature conservation, Natura 2000, social conflict, environmental awareness.

Wprowadzenie w Polsce nowej formy ochrony przyrody, jaką jest Europejska Sieć Ekologiczna Natura 2000, stało się przyczyną wielu konfliktów społecznych na tle ekologicznym, a mówiąc bardziej precyzyjnie — konfliktów wokół sposobów gospodarowania na obszarach chronionych. W spory te angażuje się zazwyczaj kilka różnych grup podmiotów, a ich zasięg i intensywność są zróżnicowane.

Najbardziej znany w Polsce, co potwierdziły badania socjologiczne, jest konflikt w Dolinie Rospudy, gdzie doszło nie tylko do kolizji funkcji przestrzennych (obszar ochrony przyrodniczej a droga szybkiego ruchu), ale także do konfliktu społecznego na tle ekologicznym o niespotykanej dotąd w Polsce intensywności i zasięgu. O intensywności tego konfliktu niech zaświadczą pełne emocje wystąpienia mieszkańców, religijne czuwania, nadrzewne domy ekologów, stała obecność mediów, służb porządkowych. Zasięg tego sporu przekroczył granice regionu, a nawet kraju, ponieważ zaangażowanie uczestników osiągnęło poziom międzynarodowy nie tylko po stronie organizacji ekologicznych, ale także po stronie administracyjnej, dzięki bezpośredniemu zaangażowaniu Komisji Europejskiej. Tym samym określenie „Rospuda” nabrało nowego znaczenia — obecnie to nie tylko nazwa przepięknej dzikiej rzeki otoczonej mokradłami z unikatową roślinnością, stanowiącej miejsce bytowania zagrożonych gatunków ptaków, ale w świadomości wielu Polaków także synonim walki z „ekologami oszołomami”. „Będziem tu mieli drugą Rospudę” — mówią mieszkańcy małej wioski na Podlasiu, gdzie przedmiotem ochrony są zagubione w lesie bunkry (zimują w nich nietoperze). Sama nazwa Natura 2000 budzi jednoznaczne, niestety negatywne skojarzenia. „Opolska Rospuda”¹ — tak na łamach codziennej gazety mobilizuje się mieszkańców Opola do obrony wyspy Bolko przed poprowadzeniem tamtędy ruchliwej drogi. Dwa lata temu lokalny dziennik wieścił „Drugą Rospudę w Stolarzowicach” (K. Nylec, B. Wnuk, 2009).

Tego typu przykłady można mnożyć, ale pewne jest, że jeżeli mamy do czynienia ze zjawiskiem konfliktów społecznych, które mobilizują społeczności lokalne oraz inne grupy do działania, tym samym przewrotnie przyczyniając się do budowania społeczeństwa obywatelskiego, jeżeli tworzą się nowe wzory w zbiorowej świadomości, jeżeli zjawiska te są powtarzalne, a jednak tak bardzo zróżnicowane lokalnie, to w tłumie obserwatorów nie powinno zabraknąć socjologów. Są to bowiem zjawiska fascynujące, które mogą stać się źródłem bogatego materiału badawczego oraz pretekstem dla badacza, aby wyruszyć w teren.

Czyja jest ta góra? — konflikty społeczne na tle funkcji przestrzennych

Konflikt społeczny jako przedmiot badań socjologicznych był wielokrotnie definiowany. Poczynając chociażby od klasycznego dzieła Simmla: *Soziologie* (G. Simmel, 1975), w którym autor traktuje konflikt społeczny jako ważny element procesu uspołeczniania. Innymi formami uspołeczniania są według Simmla zjawiska towarzyskości, nadrzędności i podrzędności, tajności czy ładu przestrzennego.

¹ Zob. http://opole.gazeta.pl/opole/1,35086,10297775,Opolska_Rospuda__Prezydent_Zembaczynski_chce_drogi.html 16.09.2011 (data dostępu: 30 sierpnia 2012).

Autor ten przedstawia także typologię konfliktów, w której wyodrębnia walkę, spór, spór prawny oraz współzawodnictwo, traktowane jako „zastępczy rodzaj konfliktu”. Traktując prace Simmla jako punkt wyjścia do swoich analiz, Lewis A. Coser podkreślił funkcjonalne aspekty konfliktów, takie jak podtrzymywanie więzi grupowych oraz spójności grup, umacnianie granic pomiędzy grupami, rozładowywanie wrogości pomiędzy grupami (L.A. Coser, 2009). Coser wyodrębnił dwa podstawowe typy konfliktów: konflikt rzeczywisty oraz konflikt nierzeczywisty. Pierwszy typ to spór oparty na frustracjach i ocenie ewentualnego zysku uczestników konfliktu oraz skierowany wprost na jego przedmiot. Drugi rodzaj sporu, konflikt nierzeczywisty, ma na celu jedynie rozładowanie napięcia u co najmniej jednej z uczestniczących w nim stron. Bardzo istotnym pojęciem w teorii Cosera stał się konflikt społeczny jako „instytucjonalny wentyl bezpieczeństwa”. Taką funkcję konfliktu nierzadko można określić także w przypadku konfliktów na tle ekologicznym. Coser określił również rolę mediatora w sporze, jako osoby, która prowadzi negocjacje pomiędzy uczestnikami konfliktu, wspierając je w procesie określania prawdziwych oczekiwań i przekształcania ich w realne do osiągnięcia cele.

Ralf Dahrendorf źródeł powstawania konfliktów poszukuje w stosunkach zwierzchnictwa, które prowadzą do powstawania konfliktu interesów, a w konsekwencji do powstawania grup konfliktowych (R. Dahrendorf, 2008). Wskazuje również na stabilizujące lub destabilizujące funkcje konfliktów społecznych, które mogą doprowadzić albo do zmian całego systemu społecznego, albo do zmian wewnątrzsystemowych. Zdaniem Dahrendorfa, regulacja konfliktów społecznych może zakończyć się sukcesem pod kilkoma warunkami: po pierwsze, konieczna jest akceptacja rzeczywistości sytuacji konfliktowej przez wszystkie strony konfliktu oraz uznanie słuszności sprawy, po drugie, należy uznać różnice i przeciwieństwa, i wreszcie po trzecie, trzeba ustalić formalne reguły gry.

Morton Deutsch, teoretyk, ale też wieloletni praktyk mediacji w konfliktach, sytuuje konflikt wszędzie tam, gdzie pojawiają się sprzeczne dążenia lub czynności (M. Deutsch, P.T. Coleman, 2005). Sprzeczności te mogą się przejawiać albo w postaci napięć wewnętrznych (walki motywów), albo rywalizacji między osobami lub grupami osób o określone dobra i wartości. Ważnym punktem odniesienia do badań w dziedzinie konfliktów społecznych na tle ekologicznym, szczególnie w aspekcie sposobów ich regulacji jest teoria Deutscha dotycząca współpracy i rywalizacji, następnie rozwinięta przez Davida W. Johnsona. W teorii tej stawia się znak równości pomiędzy konstruktywnym procesem rozwiązywania konfliktu a skutecznym, opartym na współpracy procesem rozwiązywania problemu, gdzie konflikt stanowi wspólną kwestię, która musi być rozwiązana we współpracy. Ponadto destrukcyjny proces rozwiązywania konfliktów jest porównywany do procesu rywalizacyjnego, w którym strony konfliktu są zaangażowane w rywalizację lub walkę w celu określenia, kto wygra, a kto przegra, często wynik tej walki oznacza przegraną obu stron. Teoria ta dodatkowo wskazuje, że kooperacyjno-konstruktywny proces rozwiązywania konfliktów jest wspomagany typowymi efektami współpracy. Oprócz współpracy i rywalizacji, choć mają one centralne

znaczenie, występują także inne czynniki wpływające na konflikt: władza i wpływy, grupowe rozwiązywanie problemów, społeczna percepcja i poznanie, kreatywność, konflikt wewnętrzny oraz osobowość.

Z mnogości typów konfliktów społecznych, występujących w społecznościach lokalnych, wybierzmy do analizy konflikty na tle ekologicznym, czyli takie, w których przyczyną sporu są dobra środowiskowe. Zarówno częstotliwość występowania, jak i intensywność przebiegu tych konfliktów wzrastają w ostatnich latach, są nagłaśniane w licznych, nie tylko lokalnych, mediach oraz budzą wiele emocji zaangażowanych stron.

Stefan Kozłowski (1994) dzieli konflikty społeczne na tle ekologicznym w zależności od podmiotu sprawczego na wywołane decyzjami: indywidualnymi, społecznymi lub zawodowymi. Autor ten klasyfikuje również konflikty pod względem zasięgu, wyróżniając: globalne, regionalne, lokalne. W zależności od wartości środowiska przyrodniczego i stopnia przewidywanego wpływu na środowisko Kozłowski wyróżnia pięć klas konfliktów środowiskowych: od najpoważniejszych klasy A do konfliktów o małym znaczeniu klasy E.

Konflikty w gospodarowaniu dobrami środowiskowymi (a do tej kategorii zaliczają się obszary chronione) należy rozpatrywać również w aspekcie ekonomicznym. Wyróżnić można tutaj trzy konteksty:

- wyczerpywania zasobów, co tworzy barierę wzrostu,
- powstawania szkód środowiskowych, co powoduje straty i wzrost kosztów ogólnospołecznych,
- sprzeczności proekologicznych i innych celów rozwoju (M. Dutkowski, 1995).

Dutkowski wyróżnia trzy podstawowe rodzaje sytuacji konfliktowych:

- konflikt między użytkownikami dóbr środowiskowych a służbami ochrony środowiska występującymi w interesie ogólnym (konflikty dotyczące zabronionych prawem działań na szkodę środowiska);
- konflikt między zwolennikami różnych sposobów użytkowania dóbr środowiskowych (nierzadko są to tzw. spory zastępcze pomiędzy reprezentantami różnych interesów);
- konflikt pomiędzy użytkownikami dóbr środowiskowych (dotyczące sytuacji, w których działania jednego użytkownika wyczerpują zasoby, ograniczają dostęp lub niszczą walory środowiska niezbędne dla drugiego użytkownika).

Konflikty środowiskowe bardzo często dotyczą problemu nazywanego w literaturze kolizją funkcji obszaru. Kolizje funkcji obszaru występują w dwóch rodzajach sytuacji: wtedy, gdy w fazie uzgodnień pojawiają się różne koncepcje funkcji danego obszaru, uzyskujące poparcie różnych podmiotów. Znacznie częściej mamy do czynienia z kolizją funkcji w sytuacji, kiedy uzgodnione i ustalone w planie inwestycje okazują się w fazie realizacji niewygodne, uniemożliwiające dotychczasowe korzystanie z dóbr środowiskowych, a tym samym zaspokajanie za ich pomocą potrzeb społecznych na dotychczasowym poziomie.

Wszystkie wymienione rodzaje konfliktów można obserwować na obszarach Natura 2000 w Polsce, przy czym jako jedną z wielu przyczyn takiego stanu rzeczy

podmioty zaangażowane w konflikty na tych obszarach wskazują pominięcie lub niedostateczne wykorzystanie instrumentów komunikacji i konsultacji z władzami lokalnymi oraz mieszkańcami tych obszarów.

Co sprawia jednak, że konflikty funkcji przestrzennych potrafią z tak dużym natężeniem wybuchnąć jako konflikty społeczne? Dlaczego w protesty nazywane ekologicznymi angażuje się tak wiele grup społecznych? Dlaczego wydarzenia tego typu budzą tak wielkie emocje? Odpowiedzi na te pytania można szukać w typologii postaw wobec krajobrazu. Postawa jest to względnie niezmienna skłonność do zajmowania określonego stanowiska wobec danej sprawy (przedmiotu) (M. Marody, 1976). Postawa, oparta na wiedzy o przedmiocie, zawiera trzy komponenty: wartościujący emocjonalny i behawioralny. Oprócz postawy łączą nas z otaczającym krajobrazem również inne relacje, związki ekonomiczne, prawne, itp. Zdaniem Krystyny Pawłowskiej (2008), relacje te w połączeniu ze sposobem postrzegania i postawą powodują powstawanie typowych zachowań, których rozpoznanie jest użyteczne w rozpoznawaniu uczestników „gry o krajobraz” oraz w procesie regulowania ewentualnych konfliktów między nimi. Pawłowska, posługując się przykładem góry, określa następujące typy postaw wobec krajobrazu:

„To jest góra”, czyli percepcja dziecka. Dzieci postrzegają swoje otoczenie w sposób prosty, uczą się go: to jest dom, to jest pies, to jest góra. Z czasem uczą się lokalnych wzorców kulturowych: dostrzegają, że dach domu jest spadzisty, pies jest duży, biały i kudłaty, a zbocze góry jest strome i skaliste. Wśród przyswajanych w dzieciństwie wzorców i poglądów znajduje swoje miejsce również stosunek do krajobrazu i przyrody.

„Moja góra”, czyli postawa mieszkańca. Siła związku mieszkańca z jego miejscem zamieszkania, bez względu na rodzaj emocji, jakim je obdarza, daje mu szczególne prawo do wyrażania opinii na temat kierunków rozwoju danego obszaru, zagospodarowania przestrzennego oraz sposobów kształtowania i ochrony środowiska. Dzieje się tak dlatego, że tego typu decyzje wpływają nie tylko na walory estetyczne miejsca, ale przede wszystkim bezpośrednio na życie mieszkańców w sposób funkcjonalny i ekonomiczny.

„Co mam począć z tą górą?” czyli postawa właściciela — gospodarza. Z rolą właściciela — gospodarza obszaru o znaczących walorach przyrodniczych lub kulturowych wiążą się dwa bardzo istotne aspekty. Właściciel literą prawa zobowiązany jest do zapewnienia właściwej dbałości o dany obszar, co np. w przypadku obszarów chronionych zobowiązuje go do prowadzenia zadań ochronnych. Drugi ważny aspekt związany jest z realizacją inwestycji o dużym publicznym znaczeniu, przy tej okazji niejednokrotnie konieczne jest np. wykupienie prywatnych działek pod budowę drogi. Tymczasem często zdarza się, że przywiązanie właścicieli do skrawka ziemi dziedziczonej „z dziada pradziada” i emocje związane z próbami mediacji powodują zatrzymanie ważnych inwestycji na lata.

„Najpiękniejsza góra świata”, czyli postawa patrioty lokalnego. Patrioci lokalni to taka grupa mieszkańców, która wykazuje bardzo pozytywny i emocjonalny stosunek do lokalnego krajobrazu i miejscowych zabytków. Osoby te bardzo chętnie

uczestniczą w różnego rodzaju spotkaniach, tworzą fundacje i stowarzyszenia. Jest to również grupa bardziej skłonna do zawierania kompromisów oraz przyjmowania różnych ograniczeń dla dobra lokalnego środowiska przyrodniczego.

„Ile można wyciągnąć z tej góry”, czyli postawa przedsiębiorcy. Stosunek przedsiębiorców do środowiska naturalnego jest zazwyczaj uzależniony od konkretnych warunków. Często postrzegają oni działania na rzecz ochrony środowiska jako element, który negatywnie wpływa na rozwój gospodarczy, jako hamulec tego rozwoju. Z drugiej jednak strony, wielu przedsiębiorców wykorzystuje w swej działalności walory przyrodnicze, rozwijając infrastrukturę turystyczną i rekreacyjną i czerpiąc zyski z jej eksploatacji. Przyczyną konfliktów może też stać się kwestia określenia „pojemności turystycznej” obszarów chronionych.

„Ta góra musi nas połączyć”, czyli postawa władzy samorządowej. Pomimo wielu dyskusji na temat kompetencji władz samorządowych w dziedzinie planowania przestrzennego, ochrony środowiska oraz prowadzenia dialogu z lokalną społecznością nie można kwestionować faktu ich legitymizacji do roli administratora na terenie gminy. Dlatego też niejako automatycznie władze gminy stają się niejednokrotnie pierwszą instancją w sporze o krajobraz, przyjmując rolę mediatora i rozjemcy.

„Góro! Kocham cię!”, czyli postawa miłośnika krajobrazu. Miłośnicy krajobrazu, a raczej zazwyczaj bardzo konkretnych jego elementów, takich jak góry, jaskinie, jeziora czy kolejki wąskotorowe, są określanymi przez Pawłowską jako wielka szansa dla rozwoju społeczeństwa obywatelskiego i budowania partnerstw o charakterze publiczno-prywatnym. Zdarza się jednak, że osoby takie lub ich stowarzyszenia w sytuacjach konfliktowych monopolizują dyskusję i swoje prawa do wybranych wartości.

„Trzeba zaliczyć tę górę”, czyli postawa turysty. Cele ochrony przyrody i cele, która stawia sobie turysta, są raczej zbieżne, zarówno ekolodzy, jak i turyści cenią sobie wartości pięknie zachowanego krajobrazu. Polem konfliktów może być jednak w tym przypadku kwestia „zadeptywania” krajobrazu przez turystów wskutek ich liczby i wybranej formy poruszania się, niekoniecznie dostosowanej do warunków w konkretnym miejscu (np. quady, narty, rowery).

„Trzeba tu założyć rezerwat”, czyli postawa architekta krajobrazu. Choć Pawłowska w określeniu tej postawy przywołuje akurat architekta, mógłby to być dowolny ekspert — przyrodnik, urbanista, historyk czy archeolog. W sytuacjach konfliktowych osoby te często wykorzystują swoją profesję jako parawan, którym odcinają się od pozostałych uczestników sporów. W sensie fizycznym funkcję takiego parawanu spełniać może mapa obszaru, poster przedstawiający okaz gatunku chronionego czy specyficzny, bardzo naukowy język, często w przypadku przyrodników dodatkowo wzbogacony licznymi nazwami łacińskimi (K. Pawłowska, 2008, s. 55—67).

Możemy łatwo wyobrazić sobie spotkanie tych wszystkich osób na konsultacjach społecznych w sprawie planu zagospodarowania przestrzennego czy planów zadań ochronnych dla obszaru Natura 2000. Od przebiegu gry pomiędzy nimi zależy los środowiska wokół nich, ich gra może zakończyć się wygraną lub przegraną jednej

ze stron, może też dojść do sytuacji, kiedy wobec braku porozumienia przegrają wszyscy. W optymalnym przebiegu gra zakończy się kompromisem satysfakcjonującym wszystkich, czyli wszyscy wygrają. Zdarza się jednak, że uczestnikom konfliktów nie udaje się porozumieć, a eskalacja konfliktu powoduje taki przebieg ich gry, że kończy się ona przegraną wszystkich. Wprowadzenie nowej formy ochrony przyrody w Polsce — obszarów Natura 2000 stało się w wielu miejscach naszego kraju sygnałem do rozpoczęcia nowej gry o krajobraz.

Natura 2000 — ekologiczna solidarność Europy

Obszary Natura 2000 to najnowsza z funkcjonujących w Polsce form ochrony przyrody, wprowadzona w związku z wstąpieniem Polski do Unii Europejskiej jako konsekwencja wdrożenia do naszego systemu prawnego postanowień dyrektywy Rady z dnia 21 maja 1992 roku w sprawie ochrony siedlisk naturalnych oraz dzikiej fauny i flory. Zgodnie z art. 3 ust. 1 tej dyrektywy zostanie utworzona spójna Europejska Sieć Ekologiczna Natura 2000, która ma obejmować specjalne obszary ochrony siedlisk, tworzone na podstawie tej dyrektywy (w skrócie nazywane obszarami „siedliskowymi”), jak i obszary specjalnej ochrony ptaków (tzw. obszary „ptasie”), utworzone w państwach unijnych na podstawie dyrektywy Rady z dnia 2 kwietnia 1979 roku w sprawie ochrony dzikich ptaków.

W dyrektywach sformułowano ogólne zasady ochrony przyrody w takim zakresie, w jakim państwa członkowskie UE zdecydowały się podjąć współpracę. Współpraca ta, ze względu na charakter wskazanej grupy zwierząt, początkowo dotyczyła ochrony ptaków. Wielkość ich zasięgów terytorialnych, wędrówki sezonowe oraz migracje powodują konieczność wspólnych działań ochronnych. Dyrektywy Unii Europejskiej wprowadzając zasady nie wywołują bezpośrednich skutków prawnych na terenie państw członkowskich, powstaje jednak obowiązek przeniesienia postanowień dyrektyw do systemu prawa krajowego, dlatego też przepisy obu wymienionych dyrektyw zostały przetransponowane do Ustawy o ochronie przyrody i jej przepisów wykonawczych. Obie dyrektywy „naturowe” stanowią swego rodzaju doprecyzowanie zapisów uprzednio tworzonych dokumentów w dziedzinie ochrony przyrody, tym samym Sieć Natura 2000 służy realizacji celów Paneuropejskiej Strategii Różnorodności Biologicznej i Krajobrazowej przyjętej przez Radę Europy (1995) oraz Strategii Różnorodności Biologicznej Unii Europejskiej. Przede wszystkim jednak Sieć Natura 2000 jest swoistym przejawem solidarności krajów Unii Europejskiej, ponieważ jej celem jest ochrona przed utratą bioróżnorodności w skali Europy. W wielu przypadkach przedmiotami ochrony np. w Polsce są gatunki roślin lub zwierząt, których dobrostan jest uznawany za priorytet na poziomie unijnym, ale jednocześnie gatunki te nie występują już nigdzie indziej w Europie. Tym samym działania ochronne prowadzone w naszym kraju stają się benefitem całej Europy.

Dokumenty strategiczne, analogiczne do tych na poziomie Unii Europejskiej, zostały przyjęte na szczeblu krajowym. Podstawowym dokumentem jest tu *Krajowa Strategia Ochrony i Umiarkowanego Użytkowania Różnorodności Biologicznej* z 2003 roku, której celem nadrzędnym jest zachowanie bogactwa różnorodności biologicznej w skali lokalnej, krajowej i globalnej oraz zapewnienie trwałości i możliwości rozwoju wszystkich poziomów jej organizacji (wewnątrzgatunkowego, międzygatunkowego, ponadgatunkowego), z uwzględnieniem potrzeb rozwoju społeczno-gospodarczego Polski oraz konieczności zapewnienia odpowiednich warunków życia i rozwoju społeczeństwa. Kolejnym dokumentem w tej dziedzinie jest *Polityka Ekologiczna Państwa na lata 2009—2012 z perspektywą do roku 2016*, której podstawowym założeniem jest zachowanie bogatej różnorodności biologicznej polskiej przyrody na różnych poziomach organizacji: wewnątrzgatunkowym (genetycznym), gatunkowym oraz ponadgatunkowym (ekosystemowym), w warunkach zrównoważonego rozwoju gospodarczego, który powinien współistnieć z różnorodnością biologiczną w sposób niekonfliktowy.

Nie bez przyczyny dokumenty strategiczne zawierają zalecenia dotyczące bezkonfliktowej współ-egzystencji rozwoju społeczno-gospodarczego oraz dobrostanu środowiska naturalnego wraz z jego fauną i florą. Otóż obszary prawnie chronione, zgodnie z opinią autorów wielu publikacji, w dużej części należą do obszarów problemowych ze względów środowiskowych, ale także społecznych i ekonomicznych. Na tych terenach dochodzi do konfliktów, będących efektem sprzecznych interesów różnych podmiotów gospodarczych w określonej przestrzeni.

Konflikty te rozgrywają się na wielu płaszczyznach i angażują różnorodne podmioty, przykładowo można tu wymienić niektóre z nich:

- społeczność lokalna a rygory ochrony przyrody,
- organizacje ekologiczne a inwestorzy oraz władze lokalne,
- działalność gospodarcza i użytkowanie obszarów chronionych a ochrona środowiska,
- relacja między różnymi dziedzinami działalności gospodarczej i użytkowania obszarów chronionych,
- administracja obszarów chronionych a mieszkańcy, użytkownicy i władze lokalne.

A zatem potencjalnymi uczestnikami konfliktów mogą być:

- mieszkańcy,
- władze lokalne,
- inwestorzy,
- administracja obszarów chronionych,
- organizacje ekologiczne.

Szczególne sytuacja dotyczy obszarów Natura 2000. Wynika to z faktu, że chociaż jest to relatywnie nowa forma ochrony przyrody (w Polsce od 2004 roku), budzi ona wiele kontrowersji i obaw na terenach, na których obszary te ustanowiono. Podobnie jak w przypadku parków narodowych, konflikty są udziałem przede wszystkim społeczności, władz lokalnych oraz organizacji ekologicznych (lokalnych, krajowych czy międzynarodowych), ale również leśników, inwestorów

zewewnętrznych czy nawet, paradoksalnie, administracji parków narodowych i krajobrazowych.

Przyczyny konfliktów społecznych na obszarach Natura 2000 w województwie śląskim

Województwo śląskie większości mieszkańców naszego kraju nie kojarzy się z zieloną krainą o niezwykle bogatych zasobach przyrodniczych, zazwyczaj jest ono postrzegane przez pryzmat degradacji terenów w wyniku długoletnich działań przemysłu. Intensywny rozwój przemysłu, trwający nieprzerwanie od kilku stuleci, istotnie zdeterminował stan środowiska, niemniej jednak obszary, które nie zostały objęte procesami rozwoju gospodarczego, dziś stanowią najcenniejsze miejsca bytowania niejednokrotnie unikatowych gatunków i z tego tytułu objęte są różnymi formami ochrony przyrody. Co ciekawe, obszary te są stopniowo powiększane w wyniku naturalnej reintrodukcji gatunków na terenach poprzemysłowych, innymi słowy — przyroda sama powraca i naprawia miejsca, które zniszczył i opuścił człowiek. Wprowadzone formy ochrony przyrody w województwie śląskim z wyszczególnieniem rezerwatów przyrody i obszarów Natura 2000 zostały przedstawione na mapie 1.

Obszary Natura 2000 w województwie śląskim obejmują około 12% powierzchni regionu. Największą część stanowią obszary Natura 2000 na południu województwa, obejmujące znaczną partię Beskidów, oraz na Wyżynie Krakowsko-Częstochowskiej i terenach z nią sąsiadujących. Niektóre obszary Natura 2000 wyznaczone zostały w miastach, przykładem mogą być Podziemia Tarnogórsko-Bytomskie objęte ochroną ze względu na liczne kolonie zimujących tam unikatowych gatunków nietoperzy.

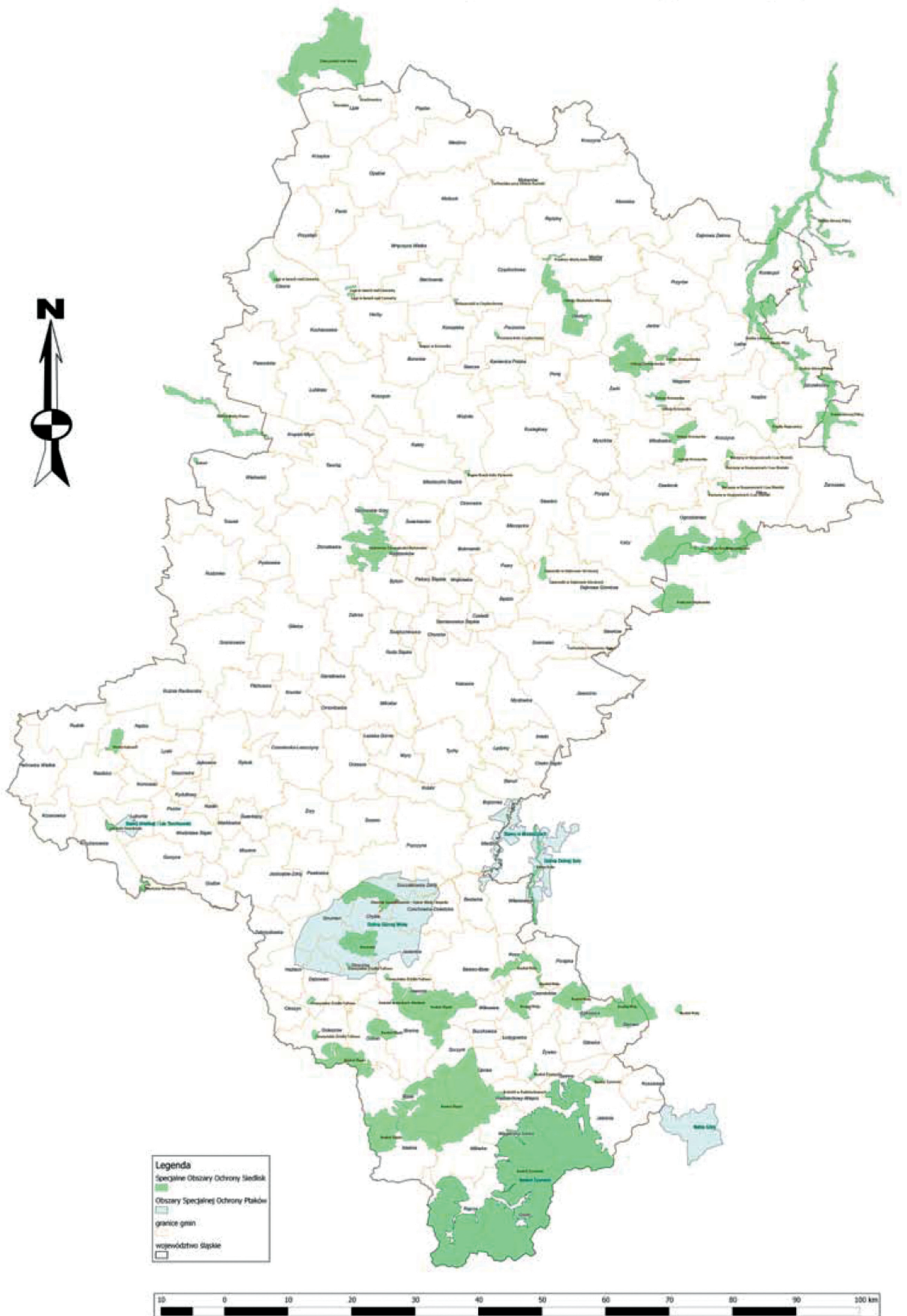
Wdrażanie sieci Natura 2000 na terenie województwa śląskiego pomimo podejmowanych działań informacyjnych w zakresie funkcjonowania i potrzeb wyznaczania ostoi ptasich i siedliskowych spotkało się w większości przypadków z negatywnym nastawieniem samorządów oraz lokalnych społeczności. Dotyczyło to zwłaszcza rejonu Beskidów oraz doliny górnej Wisły. Negatywne nastawienie władz samorządowych było przede wszystkim wynikiem obaw dotyczących skutków ustanowienia obszarów Natura 2000 dla rozwoju gospodarczego gmin. W ocenie władz gmin lokalizowanie wszelkiego rodzaju inwestycji, prowadzenie gospodarki rolnej i wodnej, a także rozbudowa infrastruktury turystyczno-rekreacyjnej na obszarach Natura 2000 obwarowane jest wieloma restrykcyjnymi ograniczeniami.

Od 2009 roku Regionalna Dyrekcja Ochrony Środowiska (RDOŚ) w Katowicach realizuje działania związane z rozpowszechnianiem wiedzy o sieci Natura 2000. W tym zakresie deklarowana jest stała współpraca z przedstawicielami samorządów, obejmująca m.in. możliwość zorganizowania spotkań konsultacyjno-

-informacyjnych dotyczących wyznaczania i funkcjonowania obszarów Natura 2000. Z taką propozycją RDOŚ Katowice występowała do przedstawicieli wszystkich samorządów, na których terenie wyznaczono lub proponuje się wyznaczenie obszarów Natura 2000. W spotkaniach, w ramach których prezentowano i wyjaśniano wszelkie kwestie związane z gospodarowaniem na obszarach chronionych w ramach sieci Natura 2000, uczestniczyli przedstawiciele władz gmin, pracownicy oraz mieszkańcy. Najczęściej poruszane kwestie problemowe dotyczyły zakazów i ograniczeń na obszarach Natura 2000 oraz zasad dokonywania oceny wpływu podejmowanych lub planowanych działań (w tym inwestycji i przedsięwzięć) na siedliska i gatunki, dla których ochrony wyznaczono obszary sieci Natura 2000. Wskazywano również na potrzebę identyfikacji rejonów występowania siedlisk i obszarów wykorzystywanych przez gatunki. Obecnie w województwie śląskim organizowane są liczne spotkania terenowe, których celem jest opracowywanie planów zadań ochronnych (PZO) dla obszarów Natura 2000, przy czym ze względu na przyjętą przez Generalną Dyрекcyję Ochrony Środowiska procedurę pracy nad PZO. Spotkania te mają charakter otwarty, a ich celem jest zaangażowanie jak najszerszej grupy interesariuszy dla każdego z obszarów. Taka partycypacyjna metoda, choć jej realizacja z różnych przyczyn nie zawsze przebiega idealnie, pozwala mieć nadzieję, że zaangażowanie społeczności lokalnych na etapie planowania działań ochronnych pozwoli na ich bezkonfliktową realizację w przyszłości.

Konflikty społeczne i gospodarcze związane z funkcjonowaniem sieci Natura 2000 są identyfikowane w toku prowadzonych postępowań oceny oddziaływania planów i programów oraz projektów przedsięwzięć na obszary Natura 2000. Niejednokrotnie wypracowywane są rozwiązania kompromisowe, umożliwiające realizację inwestycji w sposób gwarantujący ochronę cennych siedlisk i gatunków. Jako przykład można wskazać lokalizację autostrady A1 na odcinku Pyrzowice — Maciejów, przebiegającym przez projektowany Specjalny Obszar Ochrony Siedlisk (SOOS) „Podziemia Tarnogórsko-Bytomskie”. Obszar ten obejmuje system podziemnych korytarzy chodników, komór, szybów i sztolni powstałych w wyniku prowadzonej w przeszłości eksploatacji kruszców srebronośnych. Podziemia te stanowią drugie co do wielkości zimowisko nietoperzy w Polsce. Stwierdzono tam występowanie ośmiu gatunków nietoperzy, wymienionych również w załączniku II Dyrektywy Siedliskowej. Pomimo że najcenniejszym podlegającym ochronie elementem projektowanego SOOS jest system podziemnych wyrobisk, jego granice zostały wyznaczone na powierzchni terenu obejmującego centra dużych miast aglomeracji Górnego Śląska, co spowodowało liczne konflikty zarówno społeczne, jak i inwestycyjne. Na etapie analizy wariantów przebiegu wzmiankowanego odcinka autostrady A1 osiągnięty został jednak kompromis w postaci wyboru wariantu omijającego obszary istotne dla hibernacji nietoperzy.

W tabeli 1. zamieszczono inne przykłady konfliktów funkcji przestrzennych obszarów chronionych, które w trakcie próby ich regulacji przerodziły się w konflikty społeczne o mniejszym lub większym natężeniu.



Mapa 1. Obszary Natura 2000 w województwie śląskim

Źródło: Biuletyn Informacji Publicznej Regionalnej Dyrekcji Ochrony Środowiska
<http://bip.katowice.rdos.gov.pl> (data dostępu: 30 sierpnia 2012)

Przykłady konfliktów związanych z funkcjonowaniem obszarów Natura 2000
w województwie śląskim

Nazwa gmin	Tło konfliktu
Koszarawa	budowa wyciągów narciarskich
Lubomia	wyznaczanie nowych obszarów Natura 2000
Krzyżanowice	wyznaczanie nowych obszarów Natura 2000
Bytom	projekt budowy osiedla w Bytomiu-Sucej Górze
Cieszyn	projekt budowy farmy wiatrowej
Lipie	projekt budowy farmy wiatrowej
Brenna	projekt budowy infrastruktury narciarskiej na Górze Kotarz
Szczyrk	modernizacja tras narciarskich
Brzeziny	wyznaczanie nowych obszarów Natura 2000
Jaworzno	wyznaczanie nowych obszarów Natura 2000
Miedźna	budowa trasy ekspresowej S1, która docelowo ma łączyć lotnisko w Pyrzowicach z granicą czeską w Cieszynie-Boguszowicach
Stolarzowice	budowa autostrady A1 na odcinku Piekary Śląskie — Maciejów
Bielsko Biała	utworzenie tras rowerowych MTB na stokach Dębowca i Szyndzielni
Bielsko Biała	budowa tras narciarskich na stokach Szyndzielni
Zawiercie	budowa obwodnicy powiatu zawierciańskiego

Źródło: Opracowanie własne.

W celu zilustrowania typowego przebiegu sporu o sposób zagospodarowania obszarów przyrodniczo cennych przytoczę tu przykład konfliktu wokół Centrum Sportu i Rekreacji w gminie Koszarawa². Koszarawa to najbardziej na wschód wysunięta miejscowość powiatu żywieckiego, leżąca w dolinie rzeki Koszarawy w otoczeniu gór Lachów Groń (1045 m n.p.m.) oraz Jałowiec (1110 m n.p.m.). Połowę powierzchni gminy, znanej z czystego górskiego powietrza, obejmują lasy, a utrudniony dostęp do pól uprawnych i związany z tym tradycyjny sposób uprawiania roli (naturalne nawozy, koszenie ręczne) przyczynia się do zachowania czystości wód w rzece i jej dopływach. Ze względu na występowanie bardzo rzadkich w skali Europy gatunków ryb, takich jak brzanka, głowacz białopłetwy i minóg strumieniowy, obszar ten wraz z wieloma innymi cennymi przyrodniczo terenami został zaproponowany jako rozszerzenie tzw. Listy Cieni (*Shadow List*) — obszarów proponowanych do włączenia w sieć Natura 2000. Planowany przez samorząd gminy Koszarawa rozwój turystyki opiera się przede wszystkim na promocji narciarstwa zjazdowego i ekstremalnych sportów letnich. W przygotowywanym studium uwarunkowań i kierunków zagospodarowania przestrzennego przewidziana została budowa wyciągów, w związku z czym zaplanowano kompleksową inwestycję:

² W opisie wykorzystano materiały informacyjne Pracowni na Rzecz Wszystkich Istot, Urzędu Gminy Koszarawa oraz publikację prasową: Ł. Gardas: *Ekolodzy zablokowali budowę wyciągu*, „Dziennik Zachodni” z 6 stycznia 2009 r.

Centrum Sportu i Rekreacji „Koszarawa”, która docelowo obejmować miała 14 wyciągów, m.in. na Lachów Groniu (1045 m n.p.m.), Nowinach (865 m n.p.m.) i Lanc Koronie (801 m n.p.m.).

Tak zaplanowany rozwój gospodarczy gminy stanął w kolizji z zasadami ochrony środowiska przyrodniczego. Teren objęty planowaniem jest ważną częścią Beskidu Żywieckiego, która stanowi naturalne połączenie Żywieckiego Parku Krajobrazowego z Babiogórskim Parkiem Narodowym. Obszar ten stanowi ważne siedliska dla wielu górskich gatunków roślin i zwierząt oraz korytarz ekologiczny dla zwierząt migrujących pomiędzy obszarami.

Spór o sposób zagospodarowania turystycznego gminy Koszarawa rozpoczął się w grudniu 2005 roku, kiedy to Pracownia na Rzecz Wszystkich Istot wystosowała do Urzędu Gminy pierwsze pismo w tej sprawie. W styczniu 2006 roku, w odpowiedzi z Urzędu poinformowano, że w planie przewidziane są inwestycje o charakterze turystycznym, takie jak wyciągi narciarskie, oraz że obecnie nie są realizowane żadne inwestycje tego typu. Następnie Pracownia wystąpiła z wnioskiem o udostępnienie informacji o środowisku, w szczególności informacji, na jakich terenach zamierza się w ramach planu zagospodarowania przestrzennego usytuować wyciągi i trasy narciarskie na terenie gminy Koszarawa wraz z podaniem dokładnej lokalizacji przedmiotowych inwestycji — nazw miejscowości, ulic, gór lub wzniesień. Ponieważ nie uzyskano odpowiedzi na wystosowane pismo, w maju 2006 roku stowarzyszenie skierowało do wójta gminy Koszarawa skargę w sprawie nieudzielenia informacji publicznej przez Urząd Gminy. W efekcie dane te zostały przekazane i w czerwcu 2006 roku Pracownia zgłosiła uwagi do projektu planu zagospodarowania przestrzennego oraz prognozy jego oddziaływania na środowisko. Zgłoszono także wnioski i uwagi do dokumentów, obejmujące wskazania w zakresie szkodliwości realizacji inwestycji narciarstwa zjazdowego oraz wskazujące alternatywne metody wykorzystania przyrody w Koszarawie. W czerwcu 2007 roku postanowieniem marszałka województwa śląskiego dopuszczono Pracownię do udziału w postępowaniu na prawach strony w sprawie wniosku wójta gminy Koszarawa dotyczącego wyrażenia zgody na zmianę przeznaczenia na cele nierolnicze i nieleśne gruntów leśnych na terenie gminy Koszarawa. W kwietniu 2008 roku minister środowiska utrzymał w mocy swoją decyzję z 2007 roku o wyrażeniu zgody na zmianę w Miejscowym Planie Zagospodarowania Przestrzennego przeznaczenia na cele nierolnicze i nieleśne około 1,3 ha gruntów leśnych, stanowiących własność Skarbu Państwa, projektowanych pod budowę wyciągu narciarskiego i trasy zjazdowej. Pracownia odwołała się od tej decyzji i w listopadzie 2008 roku Wojewódzki Sąd Administracyjny w Warszawie uchylił decyzję ministra z 2007 roku. Protest na ręce wójta gminy Koszarawa złożyła również grupa mieszkańców, którym nie spodobał się planowany sposób zagospodarowania gruntów na terenie gminy. W grudniu 2008 roku w Koszarawie uchwalono miejscowy plan zagospodarowania przestrzennego gminy pomimo uchylenia przez Wojewódzki Sąd Administracyjny w Warszawie decyzji ministra środowiska o zmianie przeznaczenia gruntów leśnych na cele nierolnicze i nieleśne w studium uwarunkowań i kierunków zagospodarowania przestrzennego gminy.

W reakcji na takie posunięcie Pracownia na Rzecz Wszystkich Istot wystosowała do wojewody śląskiego wniosek o stwierdzenie zgodności uchwały w sprawie uchwalenia miejscowego planu zagospodarowania przestrzennego gminy Koszarawa z dnia 12 grudnia 2008 roku. Kolejne rozstrzygnięcie w tej sprawie nastąpiło w maju 2009 roku, kiedy to wojewoda śląski wniósł skargę do Wojewódzkiego Sądu Administracyjnego w Gliwicach w celu stwierdzenia nieważności wspomnianej uchwały. Wojewódzki Sąd Administracyjny w listopadzie 2009 roku orzekł, że władze gminy przyjęły plan zagospodarowania przestrzennego, umożliwiający realizację spornej inwestycji w sposób niezgodny z przepisami, tym samym naruszając prawo. Wyrok ten został następnie podtrzymany przez Naczelny Sąd Administracyjny w maju 2010 roku. Skutkiem tego władze gminy Koszarawa ponownie rozpoczęły proces planowania inwestycji pod infrastrukturę narciarską na swoim terenie. Tym razem w planie jest budowa sześciu wyciągów z pominięciem najbardziej kontrowersyjnego wyciągu, który miał łączyć cały kompleks narciarski. Rozpoczęto poszukiwania inwestora. Ostatecznie planowany obszar naturowy: Ostoja „Górna Soła z Koszarawą”, nie został włączony do Europejskiej Sieci Ekologicznej Natura 2000.

Analizując przedstawiony spór, wyróżnić można strony konfliktu: władze lokalne, pozarządową organizację ekologiczną oraz mieszkańców gminy. Uczestnikami sporu stali się również minister środowiska oraz sądy różnych instancji. Podstawową przyczyną konfliktu był brak zgody w kwestii zagospodarowania obszarów przyrodniczo cennych w kierunku ich gospodarczego wykorzystania (w tym przypadku budowa kompleksu narciarskiego) — jest to najczęściej spotykana przyczyna sporów na obszarach chronionych w Polsce. Typowe dla tej sytuacji jest również umiejscowienie konfliktu — Koszarawa to jedna z najmniejszych gmin w regionie. We wsi Koszarawa oraz dwu przysiółkach (Cicha i Bystra) zamieszkuje niewiele ponad 2 500 osób. Nie funkcjonują tam żadne zakłady przemysłowe, głównym źródłem dochodów mieszkańców gminy jest rolnictwo, hodowla zwierząt oraz praca chałupnicza. Działają na tym terenie małe firmy, specjalizujące się głównie w zakresie przerobu drewna, usług leśnych, transportowych oraz remontowo-budowlanych. Mieszkańcy i władze gminy w rozwoju turystyki upatrują szans na wzrost gospodarczy. W przypadku tego konfliktu zwraca także uwagę biegłość organizacji ekologicznej w interpretacji przepisów prawa oraz prowadzeniu sporów prawnych. Owa biegłość, często wręcz profesjonalizacja działań, jest jednym z charakterystycznych elementów postaw organizacji ekologicznych w konfliktach społecznych na obszarach chronionych, które pojawiły się w ostatnich latach.

Konflikty społeczne na obszarach przyrodniczo cennych jako przedmiot analiz socjologicznych — wyzwania i perspektywy

Jak dotąd nie została przeprowadzona kompleksowa analiza konfliktów społecznych na obszarach Natura 2000 w Polsce. Pierwsze badania w tym zakresie są prowadzone przez Instytut Rozwoju Wsi i Rolnictwa w ramach grantu rozwojowego „Społeczno-gospodarcze uwarunkowania zrównoważonego rozwoju obszarów wiejskich objętych siecią Natura 2000 na terenie Zielonych Płuc Polski”. Jako najważniejsze przyczyny powstawania konfliktów na tle przyrodniczo-gospodarczo-społecznym wskazuje się:

- szkody powodowane przez zwierzęta,
- nielegalną zabudowę,
- utrudnienia w użytkowaniu łąk i pastwisk na gruntach prywatnych,
- planowanie i budowę ścieżek edukacyjnych i szlaków turystycznych,
- wyznaczanie parków na gruntach prywatnych,
- nielegalne pozyskiwanie żwiru,
- prowadzenie odłowów przez gospodarstwa rybackie,
- gospodarkę leśną.

Projekt ten nie miał jednak na celu pogłębionej analizy konfliktów społecznych na obszarach Natura 2000, chodziło w nim jedynie o zasygnalizowanie problemu, który stwarza istotną barierę rozwojową.

Jednym z czynników o charakterze kulturowym, wpływającym na powstawanie konfliktów na obszarach Natura 2000, jest niewątpliwie poziom świadomości ekologicznej ich mieszkańców. Badania świadomości ekologicznej mieszkańców obszarów Natura 2000 zostały przeprowadzone na terenie tzw. Zielonych Płuc Polski w 2009 roku przez IRWIR PAN. Zrelacjonowane przez Barbarę Perepeczko (A. Bołtromiuk, red., 2010) wyniki badań wykazały, że postawy mieszkańców gmin o dużej powierzchni obszarów Natura 2000 są bardziej poprawne niż przeciętnie w kraju, a zwłaszcza w porównaniu z postawami ogółu mieszkańców polskich wsi. Badane osoby prezentowały wysoki poziom oczekiwań wobec władz lokalnych, od których oczekują skutecznych działań na rzecz ochrony środowiska przyrodniczego. Mieszkańcy objętych badaniami obszarów Natura 2000 na terenie Zielonych Płuc Polski dostrzegają ograniczenia rozwoju społeczno-gospodarczego tych regionów i oczekują stosownych mechanizmów rekompensaty (w tym również instrumentów finansowych). B. Perepeczko wskazuje na potrzebę prowadzenia dalszych badań w tej dziedzinie. Zastanawiające jest również to, w jakim stopniu stosunkowo optymistyczne wyniki badań poziomu świadomości ekologicznej mieszkańców Natura 2000 są rezultatem przynależności badanych obszarów do Zielonych Płuc Polski, gdzie idea zrównoważonego rozwoju jest promowana (mniej lub bardziej intensywnie) od lat 80. XX wieku.

Bardzo ciekawe wyniki przyniosło zrealizowane w 2010 roku „Badanie wiedzy i postaw Polaków wobec przyrody oraz idei jej ochrony, czyli Polska i Polacy z lotu

pTAKa”³. Przede wszystkim zaskakujący był dość wysoki deklarowany poziom świadomości ekologicznej. Ponad 90% Polaków ma świadomość, że za stan przyrody odpowiedzialne jest całe społeczeństwo oraz że postępowanie każdego człowieka ma wpływ na jej jakość. Mimo to większość Polaków przenosi odpowiedzialność za ochronę przyrody na władze państwowe i samorządowe. Polacy popierają ideę ochrony zasobów naturalnych, przyrody oraz krajobrazu, choć sytuacja ta ulega zmianie w przypadku planowania w najbliższej okolicy przedsięwzięcia przynoszącego poprawę jakości życia lub inne korzyści kosztem dobrostanu lokalnego środowiska przyrodniczego. Połowa ankietowanych osób negatywnie postrzega działania organizacji ekologicznych, ponieważ uważa, że ich aktywność hamuje rozwój społeczno-gospodarczy nie tylko na poziomie lokalnym, ale również krajowym. Pomimo negatywnej oceny działań organizacji ekologicznych Polacy są gotowi poprzeć ewentualne działania na rzecz tworzenia nowych obszarów chronionych (parków narodowych, a nawet obszarów Natura 2000). Mniej niż 40% ankietowanych Polaków słyszało o Europejskiej Sieci Natura 2000. Warto dodać, że większość z nich dowiedziała się o tej formie ochrony przyrody przy okazji konfliktu w Dolinie Rospudy. Osoby te wiedzą, że celem utworzenia obszarów Natura 2000 jest ochrona przyrodnicza, ale jedynie mieszkańcy lub sąsiedzi takich obszarów potrafią wymienić konkretne obszary czy podać ich nazwy. Badania te zostały przeprowadzone na próbie około 1000 Polaków metodą wywiadu telefonicznego CATI. W ramach kampanii „pTAK!” przeprowadzono również „Ogólnopolskie badanie wiedzy i postaw wobec przyrody oraz idei jej ochrony wśród urzędników decydujących o sprawach ochrony środowiska i przyrody”, z którego raport został opublikowany w czerwcu 2011 roku⁴. Wyniki badania w formie wywiadu telefonicznego CATI wykazały, że poziom świadomości ekologicznej pracowników administracji samorządowej jest wysoki. Wielu z nich deklaruje postawy proekologiczne oraz popiera ideę ochrony środowiska naturalnego. Osoby te (ponad 90%) mają świadomość, że za stan przyrody odpowiedzialne jest całe społeczeństwo, a postępowanie każdego człowieka ma wpływ na jej jakość. Mają również przekonanie, że decyzje środowiskowe wydawane przez administrację gminną wpływają na stan lokalnej przyrody. Prawie wszyscy badani są zdania, że człowiek nie powinien dowolnie przekształcać środowiska naturalnego i korzystać bez ograniczeń z jego zasobów. Jednocześnie w zdecydowanej mniejszości pozostają osoby, które zgadzają się z opinią, że na terenie Polski należy utworzyć nowe obszary Natura 2000 lub powiększyć już ustanowione. Ponad połowa ankietowanych pracowników urzędów gmin negatywnie ocenia działania organizacji ekologicznych, uważając je za czynnik hamujący rozwój lokalny. Negatywna ocena działań pozarządowych organizacji ekologicznych, która w zasadzie na identycznym poziomie intensywności zjawiska została zasygnalizowana w badaniu ogółu Polaków oraz wśród pracowników administracji samorządowej, jest niepokojącym sygnałem, zapowiadającym dalsze występowanie konfliktów społecznych pomiędzy tymi grupami.

³ <http://www.jestemnaptak.pl/artukul/badania-i-raporty/polska-i-polacy-z-lotu-ptaka>, 11.12.2010 (data dostępu: 30 sierpnia 2012).

⁴ <http://www.jestemnaptak.pl/artukul/badania-i-raporty/badanie-wiedzy-i-postaw-wobec-przyrody>, 23.08.2011 (data dostępu: 30 sierpnia 2012).

Kolejnym czynnikiem bardzo istotnie wpływającym na przebieg konfliktów społecznych na obszarach chronionych są kompetencje władz lokalnych do zarządzania zrównoważonym rozwojem. Badania w tym zakresie zostały przeprowadzone w 2009 roku przez Ośrodek Zrównoważonego Rozwoju w Instytucie Ochrony Środowiska — Państwowym Instytucie Badawczym (IOŚ-PIB). Analiza potencjału samorządów lokalnych w zakresie realizacji zarządzania zgodnego z zasadami rozwoju zrównoważonego jest zadaniem złożonym, wymagającym zidentyfikowania zarówno sytuacji jednostek terytorialnych, jak i różnych kompetencji władz lokalnych. W badaniu wzięto pod uwagę potencjały o charakterze materialnym i niematerialnym. Ze względu na to, że rozwój lokalny i regionalny jest kształtowany przez wiele różnych podmiotów, wśród których władze lokalne i regionalne odgrywają ważną, ale niekoniecznie decydującą rolę, w przeprowadzonym badaniu poświęcono dużą uwagę wątkom kształtowania partnerstwa na rzecz rozwoju zrównoważonego. Analizie poddano też możliwości realizacji zachowań proekologicznych przez podmioty społeczne i gospodarcze. Do przeprowadzenia analizy potencjału samorządów lokalnych w zakresie zarządzania zrównoważonym rozwojem, jak również do analizy projektów w dziedzinie zrównoważonego rozwoju wykorzystano metodę ankietową. Badaniem objęto 28 gmin i powiatów z województw: opolskiego, śląskiego i warmińsko-mazurskiego. Wśród jednostek terytorialnych znalazły się miasta, gminy miejsko-wiejskie, gminy wiejskie, powiaty, a osobną kategorią były gminy z obszarami Natura 2000.

Wykonane analizy potencjału w zakresie rozwoju zrównoważonego oraz analizy projektów w celu większej wiarygodności uzyskanych wyników i stworzenia niezbędnego tła do wnioskowania wzbogacono innymi zagadnieniami związanymi z rozwojem zrównoważonym.

W ramach przeprowadzonego badania ankietowego uwzględniono następujące główne zagadnienia:

- ocena potencjału przyrodniczego gminy/powiatu,
- uwarunkowania zmian i procesy zachodzące na obszarach cennych przyrodniczo w gminie/powiecie,
- przyrodnicze uwarunkowania jakości życia w gminie/powiecie,
- aktywności lokalne na rzecz rozwoju zrównoważonego, w tym analiza projektów oraz potencjałów lokalnych,
- kompetencje samorządu lokalnego w zakresie działań na rzecz rozwoju zrównoważonego,
- współpraca podmiotów na rzecz rozwoju zrównoważonego.

Uzyskane wyniki wykazały wysoki poziom kompetencji samorządów we wszystkich wymienionych dziedzinach z wyjątkiem ostatniej, na którą składały się takie zagadnienia, jak: tworzenie lokalnych partnerstw na rzecz zrównoważonego rozwoju, realizacja projektów w ramach partnerstwa publiczno-prywatnego oraz rozwiązywanie konfliktów społecznych. Należy zatem postulować pogłębienie badań w tym zakresie; stosunkowo słaby opis podmiotów konfliktu oraz tła powstawania konfliktów może świadczyć o ograniczonej wiedzy władz lokalnych na ten temat. Gdyby taka hipoteza okazała się prawdziwa, oznaczałoby to, że władze

lokalne nie mają pewnej istotnej kompetencji zarządczej, szczególnie przydatnej na obszarach chronionych z ograniczonymi funkcjami gospodarczymi.

Badania w zakresie analizy konfliktów na obszarach Natura 2000 w Polsce są kontynuowane przez IOŚ-PIB w ramach finansowanego przez Ministerstwo Nauki i Szkolnictwa Wyższego projektu badawczego „Modele konfliktów społecznych na obszarach objętych ochroną w ramach sieci Natura 2000 w Polsce”, którego celem jest określenie czynników wpływających na powstawanie, rozwój oraz rozwiązywanie konfliktów społecznych na obszarach Natura 2000 w Polsce. W ramach projektu zostaną opracowane m.in. modele konfliktów występujących na obszarach chronionych. Opracowywanie modeli konfliktów jest metodą, która pozwala na obiektywną ocenę ich przebiegu oraz wyabstrahowanie ich z konkretnego kontekstu lokalnego, co jest warunkiem koniecznym do przygotowania modelowych scenariuszy rozwiązywania konfliktów. Zastosowane w projekcie narzędzia badawcze obejmują m.in. ankiety audytoryjne oraz obserwacje uczestniczące prowadzone w trakcie spotkań terenowych w celu opracowania planów zadań ochronnych dla poszczególnych obszarów Natura 2000. Badaniami prowadzonymi w ramach projektu objęto cały kraj, w województwie śląskim przeprowadzono już kilka ankiet audytoryjnych oraz obserwacji, a ich wyniki z pewnością staną się tematem kolejnych publikacji.

Podsumowanie

Nie będzie przesady w stwierdzeniu, że średnio raz w miesiącu media w Polsce informują o pojawieniu się „Rospudy” w najróżniejszych miejscach naszego kraju. I nie mamy tu do czynienia z fenomenem wędrującej rzeki, lecz po prostu nazwa ta przyjęła się jako lapidarne określenie konfliktów społecznych na tle ekologicznym.

Główną intencją tego opracowania jest próba zasygnalizowania stosunkowo nowej w Polsce dziedziny badań socjologicznych, jaką są relacje między mieszkańcami obszarów chronionych, ich środowiskiem przyrodniczym oraz bliższym i dalszym otoczeniem. Badania takie, prowadzone dopiero przez kilka ośrodków naukowych w Polsce, w tym również przez IOŚ — PIB, dostarczają niezwykle ciekawego materiału badawczego, daleko wykraczającego poza standardowo uzyskiwane wyniki badań świadomości ekologicznej. Dzieje się tak dlatego, że sytuacje konfliktowe stawiają badaczom zupełnie nowe wyzwania, przede wszystkim zbadanie takich sporów wymaga niejednokrotnie fizycznej obecności badającego, np. w trakcie spotkania mediacyjnego czy protestu. Jest to zatem zagadnienie raczej dla zainteresowanych badaniami terenowymi. W przypadku prowadzenia obserwacji, wywiadów czy ankiet audytoryjnych w sytuacjach konfliktowych konieczne jest opracowanie specjalnej strategii badawczej, włączając w to również szczególną dbałość o zabezpieczenie tzw. strony administracyjnej badania, czyli uzyskanie niezbędnych pozwoleń organizatorów spotkania czy protestu.

Województwo śląskie, będące częstym obszarem badań socjologicznych jako region o charakterze industrialnym, jest jednocześnie jednym z najbardziej zróżnicowanych przyrodniczo regionów Polski. Z pewnością warto dążyć do tego, aby oprócz czarnego także i zielony Śląsk stał się przedmiotem badań społecznych.

Literatura

- Bołtromiuk A., red., 2010: *Europejska Sieć Ekologiczna Natura 2000 jako nowy element otoczenia polskiej wsi i rolnictwa*. Warszawa: Instytut Rozwoju Wsi i Rolnictwa.
- Coser L., 2009: *Funkcje konfliktu społecznego*. Tłum. S. Burdziej. Kraków: NOMOS.
- Dahrendorf R., 2008: *Klasy i konflikt klasowy w społeczeństwie przemysłowym*. Kraków: NOMOS.
- Deutsch M., Coleman PT., red., 2005: *Rozwiązywanie konfliktów*. Kraków: Wydawnictwo Uniwersytetu Jagiellońskiego.
- Dutkowski M., 1995: *Konflikty w gospodarowaniu dobrami środowiskowymi*. Gdańsk: Wydawnictwo Uniwersytetu Gdańskiego.
- Kozłowski S., 1994: *Droga do ekorozwoju*. Warszawa: PWN.
- Marody M., 1976: *Sens teoretyczny a sens empiryczny pojęcia postawy*. Warszawa: PWN.
- Nylec K., Wnuk B., 2009: „*W Stolarzowicach będzie druga Rospuda*”. „Dziennik Zachodni” z 15 czerwca.
- Pawłowska K., 2008: *Przeciwdziałanie konfliktom wokół ochrony i kształtowania krajobrazu. Partycypacja społeczna, debata publiczna, negocjacje*. Kraków: Politechnika Krakowska im. Tadeusza Kościuszki.
- Simmel G., 1975: *Socjologia*. Tłum. M. Łukasiewicz. Warszawa: PWN.

Źródła internetowe

- <http://www.jestemnaptak.pl/artukul/badania-i-raporty/polska-i-polacy-z-lotu-ptaka>, 11 grudnia 2010 (data dostępu: 30 sierpnia 2012).
- <http://www.jestemnaptak.pl/artukul/badania-i-raporty/badanie-wiedzy-i-postaw-wobec-przyrody>, 23 sierpnia 2011 (data dostępu: 30 sierpnia 2012).
- http://opole.gazeta.pl/opole/1,35086,10297775,Opolska_Rospuda__Prezydent_Zembaczynski_chce_drogi.html, 16 września 2011 (data dostępu: 30 sierpnia 2012).