

Tomáš Velička

Zeměpanské konfi rmační listiny pro česká a slezská města do 1419 roku

Historia Slavorum Occidentis 2(7), 212-233

2014

Artykuł został opracowany do udostępnienia w internecie przez Muzeum Historii Polski w ramach prac podejmowanych na rzecz zapewnienia otwartego, powszechnego i trwałego dostępu do polskiego dorobku naukowego i kulturalnego. Artykuł jest umieszczony w kolekcji cyfrowej bazhum.muzhp.pl, gromadzącej zawartość polskich czasopism humanistycznych i społecznych.

Tekst jest udostępniony do wykorzystania w ramach dozwolonego użytku.

TOMÁŠ VELIČKA (PRAHA)

ZEMĚPANSKÉ KONFIRMAČNÍ LISTINY PRO ČESKÁ A SLEZSKÁ MĚSTA DO ROKU 1419

Potvrzovací neboli konfirmační listiny tvoří jeden z druhů písemností privilegialního charakteru. Nebyla v nich udělována nová práva, nýbrž aprobována stará, do té doby užívaná práva. Šlo tedy zdánlivě o nedůležitý krok. Charakter užívaných práv se jimi neměnil, příjemci, kromě jejich uznání, nepřinášely nic nového. Ale právě ono uznání příjemcova pána mohlo mít, a také mělo pro příjemce svoji důležitost. Vydavatel tím vyjadřoval svůj vztah k právům a privilegiím užívaným příjemcem, a tím rovněž k příjemci samému. Zároveň se ve vydávání těchto listin zračil opačný vztah, tedy příjemce k vydavateli¹.

¹ Studie vznikla v rámci projektu specifického výzkumu FF UK č. 263101 Člověk v perspektivě historických věd. V textu užitě zkratky edic: CIM (*Codex iuris municipalis*, I. *Privilegia měst pražských*, II. *Privilegia královských měst venkovských z let 1225–1419*, ed. J. Čelakovský, Praha 1886–1895); BU (*Breslauer Urkundenbuch*, bearb. von G. Korn, Breslau 1870); UBSL (*Urkundenbuch der Stadt Liegnitz und ihres Weichbildes bis zum Jahre 1455*, hrsg. von F.W. Schirmacher, Liegnitz 1866); LBUS (*Lehns- und Besitzurkunden Schlesiens im Mittelalter*, 2 Bände, hrsg. von C. Grünhagen, H. Markgraf, Breslau 1881–1883); SR (*Regesten zur schlesischen Geschichte*, 6 Bände, hrsg. von C. Grünhagen, K. Wutke, E. Randt, Breslau 1866–1930); RŚl (*Regesty Ślaskie*, 5 tomów 1343–1360, red. W. Korta, oprac. K. Bobowski, J. Gilewska-Dubis, Wrocław 1975–1992), GGG (*Geschichtsquellen der Grafschaft Glatz*, I–II. Band, hrsg. von Volkmer und Hohaus, Habelschwerdt 1883–1888); CDS (*Codex diplomaticus Silesiae*: IX. *Urkunden der Stadt Brieg*, hrsg. von C. Grünhagen, Breslau 1970, XXVIII. *Inventare der nicht staatlichen Archive Schlesiens*. II. *Kreis und Stadt Glogau*, hrsg. von K. Wutke, Breslau 1915, XXXV. *Inventare der nicht staatlichen Archive Schlesiens*. *Kreis Jauer*, hrsg. von E. Graber, Breslau 1930); SUB (*Schlesisches Urkundenbuch*: IV. 1267–1281, bearb. von W. Irgang, Köln–Wien 1988, V. 1282–1290, bearb. von W. Irgang, Köln–Weimar–Wien 1993, VI. 1291–1300, bearb. von W. Irgang, D. Schadewaldt, Köln–Weimar–Wien 1998).

Této specifické listinné kategorii nebylo doposud věnováno příliš mnoho pozornosti. Pro naše prostředí je vcelku uspokojivě zpracována moravská problematika, vycházející z průkopnických prací Vladimíra Vašků². Ten se sice věnoval a věnuje potvrzovacím listinám v raném novověku, metodicky však z něho vyšli mnozí jiní autoři také pro středověké období. V Brně tak vzniklo z jeho podnětu několik diplomových a disertačních prací, avšak jen část jich byla publikována³. Nejnověji je otázka moravských panovnických konfirmací zpracována Lenkou Martínkovou. Jednak v příkladné monografii⁴, jednak v řadě publikovaných článků⁵. Příležitostně se konfirmacím věnují nebo věnovali jiní autoři, kteří své příspěvky publikovali v jednotlivých člancích, ať už pro středověk⁶, nebo pozdější

² V. Vašků, *Panovnické konfirmace pro moravské kláštery v 18. století. Novověké úřední revize středověkých a raněnovověkých listin*, Brno 1981; nověji k tématu od téhož autora *Taxy za konfirmační listiny pro moravské kláštery v 18. století*, [in:] *Sto let od narození profesora Jindřicha Šebánka*, Brno 2000, s. 185–192; *Panovnické konfirmační listiny pro město Brno z let 1633–1720*, „Brno v minulosti a dnes” 21 (2008), s. 401–443.

³ R. Votavová, *Konfirmace městských privilegií na Moravě v 18. století*, Jihomoravské okresní archivy 1983, s. 36–39; tatáž, *Konfirmace privilegií města Jihlavy v 18. století*, „Vlastivědný věstník moravský” 35 (1983), s. 292–301; M. Cafourková, *Konfirmace privilegií města Ivančic ze 17. a 18. století (Novověké revize středověkých a raně novověkých listin)*, „Sborník archivních prací” 40 (1990), s. 397–430.

⁴ L. Martínková, *Zeměpanské konfirmační a konsensní listiny z lucemburské doby pro moravské příjemce*, Brno 2003.

⁵ L. Martínková, *Zvláštní případ konfirmační listiny markraběte Jana Jindřicha z roku 1360 pro zábrdovické premonstráty*, „Časopis Matice moravské” 119 (2000), č. 1, s. 5–18; tatáž, *K tzv. rynárecké listině z roku 1203 a jejím konfirmacím*, „Sborník prací Filozofické fakulty brněnské univerzity”, řada C, 50 (2003) [vyd. 2004], č. 50, s. 17–29; tatáž, *Zeměpanská a biskupská potvrzení starších listin pro řeholní a světské církevní instituce na Moravě v lucemburské době*, [in:] *Vývoj církevní správy na Moravě*, Brno 2003, s. 319–328.

⁶ I. Hlaváček, *Lucemburkové a klášter břevnovský (s přihlédnutím ke klášteru zbraslavskému)*, [in:] *Inter laurum et olivam* („Acta Universitatis Carolinae Pragensis – Philosophica et historica” 2002, 1–2, Z pomocných věd historických) Praha 2007, s. 63–75; I. Hlaváček, *Co a jak se událo či neudálo v Broumově před šesti sty lety?*, [in:] *Regnum Bohemiae et Sacrum Romanum Imperium. Sborník k počti Jiřího Kuthana*, Praha 2005, s. 77–88; Z. Svíták, *Konfirmace Přemysla Otakara II. pro Doksany z roku 1276 ve světle litoměřické listiny z roku 1282*, „Sborník prací Filozofické fakulty brněnské univerzity”, řada C, 40 (1991), č. 38, s. 7–14; J. Doležel, *Příspěvek k dějinám unínské fary – konfirmační listina z roku 1411. (K moravským konfirmačním písemnostem na farní benefícia 13.–15. věku)*, „Vlastivědná ročenka Okresního archivu Blansko” 1994 [vyd. 1995], s. 5–25; J. Čechura, *Hledání, nalezení a zničení jedné listiny. Proměny broumovského dokumentu z r. 1506*, „Acta Universitatis Carolinae. Philosophica et Historica” 1996/1, Z pomocných věd historických 13, Praha 1996 [vyd. 1997], s. 93–99.

období. Pro prostředí samotných Čech a Slezska, a neřku-li královských měst, ještě nemáme k dispozici žádné zpracování⁸, což ostatně souvisí se zcela jiným edičním zpřístupněním relevantního diplomatického materiálu ve srovnání s Moravou, kde jsou diplomatické prameny v relativní úplnosti vydány až do roku 1411.

Ani zahraniční literatura dosud nevěnovala zvýšenou pozornost konfirmačním listinám. Všeobecné stručné poučení zájemce nalezneme v základních diplomatických příručkách. Máme také k dispozici zpracování týkající se císařských potvrzení městských a zemských privilegií v říši, které jejich vývoj sleduje od 12. do 18. století⁹, leč to je z celkových zpracování vše. Dobrým základem pro budoucí práce jsou jednotlivé studie k vybraným problémům, avšak ani jejich počet není velký¹⁰.

Ve svém referátu chci představit konfirmační listiny, jejichž příjemci byla česká a slezská zeměpanská města. Moravu v této souvislosti necháváme stranou, neboť tamější konfirmační listiny (včetně městských) byly podrobně zpracovány v monografii Lenky Martínkové. Časovou hranicí je v tomto příspěvku rok 1419, tolik výrazný přelom českého středověku. Je to ovšem méně významný mezník pro Slezsko. I z toho důvodu bude tato hranice příležitostně mírně překračována. Z pohledu příjemců se ve svém příspěvku orientuji na města, jejichž pánem byl suverén příslušného území. Ohraničení přijemecké skupiny nečiní výraznější obtíže. V Čechách se jedná o královská města, ve Slezsku o města knížecí, popř. ta, jež ležela v knížectvích pod přímou vládou českého krále. Z pozice vydavatelů zkoumám

⁷ M. Plevová, *Spory města Jemnice s jeho vrchností v 70. a počátkem 80. let 18. století a pokus o jejich řešení na základě konfirmační listiny Marie Terezie*, „Sborník prací Filozofické fakulty brněnské univerzity”, řada C, 52 (2003) [vyd. 2004], č. 50, s. 187–196.

⁸ Ve formě netištěných diplomových prací je zpracováno nejstarší období do hranice vydání edice CDB viz přehled prací L. Martínkové, *Zeměpanské konfirmační*, s. 11.

⁹ D. Hewig, *Kaiserliche Bestätigungen von Stadt- und Landrechten*, Augsburg 1969.

¹⁰ G. Hödl, *Die Bestätigung und Erweiterung der österreichischen Freiheitsbriefe durch Kaiser Friedrich III.*, [in:] *Fälschungen im Mittelalter* Tl. 3, s. 225–246; B. Töpfer, *Bestätigungen des Verbots von Städtebünden von 1231 zugunsten des Bischofs von Lüttich in den Jahren 1345–1348*, „Folia diplomatica” 2 (1976), s. 115–128; R. Spreitzer, *Die Belehnungs- und Bestätigungsurkunden König Sigismunds von 1421 für Herzog Albrecht V. von Österreich. Eine historische und textkritische Einordnung (1282–1729)*, „Mitteilungen des Instituts für österreichische Geschichtsforschung” 114 (2006), s. 289–328; J. Pauser, *Privilegienkonfirmation in der Zeit Ferdinands I. Die Bestätigung der Privilegien der Städte Krems und Stein und ihr Privilegienverzeichnis von 1528*, „Mitteilungen des Instituts für österreichische Geschichtsforschung” 117 (2009), s. 284–311.

potvrzovací listiny, jejichž vydavatelem byl zeměpán daného území. V případě Čech je tato otázka jednoznačná – byl jím český král. Pro Slezsko je však nutné sledovat jako vydavatele jak slezská knížata, tak české krále, včetně královských hejtmanů v knížectvích přímo podléhajících českému králi.

Několik slov zasluhuje geografický záběr práce. V zásadě je vyjádřen již v názvu referátu, nicméně je potřeba k němu dodat několik upřesnění. Do skupiny českých královských měst zahrnuji, pro dobu, kdy byl pod vládou českých králů, také Cheb. Stejně tak zohledňuji Pirnu, která náležela k českému království v letech 1294–1405. Do skupiny českých královských měst je rovněž nutné řadit města nacházející se v kladské zemi: samotné Kladsko, a také Bystřici, Landek a Radkov. Méně jednoznačné je postavení Žitavy jako českého města v době předhusitské. Její příklon a příslušnost ke strukturám Horní Lužice datujeme sice až do doby husitské a pohusitské, nicméně již v předchozím období byla součástí Šestiměstí. Její konfirmační listiny by měly být hodnoceny právě v kontextu vývoje tohoto městského spolku. To by zasluhovalo samostatnou pozornost, a proto necháváme Žitavu stranou našich přehledů. Pro Slezsko vytyčení hranic ve zkoumaném období nečinilo vážnějších obtíží. Stranou ze známých důvodů ponechávám města opavského knížectví, přesněji řečeno pouze Opavu, neboť jen ta byla v předhusitském období příjemcem zeměpanských konfirmačních listin.

V příspěvku nejprve seznámím s definicí konfirmačních listin, jejich druhy a formulářem. Následně budeme věnovat pozornost jejich vzniku. Poté se přesuneme k otázce, jakou roli hrály konfirmační listiny pro města, a záhy jaký význam měly během vlády jednotlivých panovníků.

Konfirmační neboli potvrzovací listiny jsou takovým druhem listin, v nichž jejich vydavatel potvrzuje, prodlužuje nebo obnovuje příjemci platnost nějaké právní skutečnosti nebo listiny¹¹. Identifikace potvrzovací listiny ve většině případů nečiní větších obtíží. Vesměs spolehlivými ukazateli jsou slovesa konfirmačního formuláře v dispozici. V latinských písemnostech se objevují nejčastěji slovesa *confirmare*, *approbare*, *innovare*, *ratificare*, *ratum et gratum habere*; v německých listinách jsou to jejich odpovídající překlady: *bestätigen*, *erneuern*, *confirmieren*, *ratifizieren*. Název právního potvrzovacího aktu se také někdy objevuje v eschatokolu, obvykle v koroboraci, kdy daná listina může být latinsky označena jako *confirmatio*, *ratificatio*, *approbacio* nebo odpovídajícími německými výrazy odvozenými od výše uvedených sloves.

¹¹ L. Martínková, *Zeměpanské konfirmační*, s. 14.

Podle obsahu rozlišujeme několik druhů konfirmačních listin¹². Dvě základní skupiny představují insertní nebo bezinsertní konfirmace. Liší se tím, zda je potvrzovaná listina do potvrzovací listiny opsána (inserována) nebo nikoliv. Zatímco pro říši a pro moravské prostředí během 14. století počet insertních konfirmací stoupá a až převažuje¹³, zcela neplatí nárůst tohoto druhu konfirmací pro potvrzovací listiny českých a slezských městských příjemců. Stejně jako v Čechách i ve Slezsku sledujeme jejich zhruba třetinový podíl u potvrzovacích listin vydaných do počátku 14. století. V Čechách jejich podíl na celkové produkci výrazně klesá během vlády Jana Lucemburského (zhruba 10% potvrzovacích listin), za vlády Karla IV. jejich množství přesáhlo 50% a na zhruba stejné úrovni se udrželo i během panování Václava IV. Ve Slezsku sledujeme množství vydávaných insertních konfirmací klesá v první třetině 14. století a nejnižšího bodu dosahuje v letech 1330–1360, ale potom jejich podíl raketově vzrostl na úroveň téměř 65% celkového úhrnu potvrzovacích listin pro města. V závěru 14. a počátku 15. století se jejich podíl ustaluje na podobné úrovni jako v Čechách – tedy mezi 50 a 60%.

Velmi častým případem bylo spojování potvrzení listin příjemce s udělením nových práv. Takové písemnosti označujeme jako polokonfirmace¹⁴. Specifickým případem jsou tzv. kvasikonfirmace¹⁵, tedy listiny, které určité právo zdánlivě udělují, ale ve skutečnosti jej vlastně potvrzují. Jinými slovy udělují to, co již příjemce dávno má a užívá. Takové listiny je tedy třeba posuzovat nejen podle dispozičních sloves, ale především s ohledem na okolnosti vzniku a pozadí událostí jim předcházejících. Někdy mohou pomoci k identifikaci takové listiny pasáže z narace či dispozice. Právě-li se například v listině Bernarda Svidnického pro Svidnici, že město daná práva již vlastní a přesto jim je vládce uděluje, jde právě o kvasikonfirmaci¹⁶. Podobné jsou případy darování odedávna užívaných městských práv, čili de facto jejich potvrzení či prodloužení platnosti. Ve Slezsku také nacházíme příklady udělení již uděleného vydavatelem konfirmační listiny, jak máme doloženo za Jindřicha IV. Vratislavského v listinách pro Vratislav či Grodkov¹⁷.

¹² K tomu podrobně viz L. Martínková, *Zeměpanské konfirmační*, s. 14–15.

¹³ L. Martínková, *Zeměpanské konfirmační*, s. 27; D. Hewig, *Kaiserliche Bestätigungen*, s. 34.

¹⁴ L. Martínková, *Zeměpanské konfirmační*, s. 15.

¹⁵ L. Martínková, *Zeměpanské konfirmační*, s. 15.

¹⁶ Archiwum Państwowe (dále jako AP) Wrocław, Dokumenty miasta (dále jako DM) Świdnicy, č. 13.

¹⁷ SUB IV., č. 282, 284.

Ze zkoumaného materiálu vyplývá, že kvasikonfirmační listiny určené pro města známe v daleko větším množství ze Slezska. V Čechách se objevují sporadicky. Oříšek v tomto ohledu představují pouze dvojité udělení Karla IV. a Václava IV. ze 70. let 14. století. V případech českých královských měst jde o emise dvou listin (vydávaných však vždy jednotlivě pro více příjemců) z let 1372 a 1377¹⁸. Václavova zlistinění aktů, která již krátce před tím provedl jeho otec, stojí na hraně konfirmace a udělení. Avšak zřejmě je za potvrzovací listiny nelze považovat. Vždy se jednalo zcela zřetelně o nové udělení na příkaz otce, a Václavovy listiny jsou tak také formulovány. Proti tomu, abychom je považovali za konfirmace, hovoří také jejich obsahová shrnutí na dorzech originálních listin a v městských kopiářích, kde se zpravidla nehovoří o potvrzení, nýbrž o udělení práva¹⁹.

Samostatnou podskupinu konfirmačních listin tvoří tzv. observační listiny. Ty bývají někdy autory vřazovány mezi konfirmace a často se mezi observačními a konfirmačními listinami nečiní žádný rozdíl. V observačních listinách jejich vydavatel nepotvrzoval platnost práv či listin, ale sliboval jejich dodržování. Odpovídala tomu i dispoziční slovesa: v latinských listinách *observare* nebo *conservare*; v německých písemnostech slovesa „behalten, bei rechten lassen“ apod. Setkáváme se s nimi daleko častěji u slezských než u českých měst, což vyplývalo z jejich rozdílného postavení v systému panovnické vlády, a v neposlední řadě z jiného politického systému ve Slezsku než v Čechách. Observační formule někdy bývala součástí konfirmačního formuláře, ale nebývalo to příliš často. Tento druh listin byl pro města vydáván jen v určitých situacích, někdy mohl suplovat klasickou konfirmační listinu. Které situace to bývaly?

Zprvte tehdy, nebyl-li vydavatel listiny pánem města, ale například zástavním držitelem, opatrovníkem nedospělých knížat či kněžny-vdovy. Výše řečené platí zcela u zástavních držitelů Kladska²⁰, ale také v jednotlivých slezských knížectvích najdeme četné příklady²¹. Observační listinu vydával jako opatrovník nedospělých synů Jindřicha V. i Václav II. roku 1303 pro Vratislav²². Z druhé strany je nutné zmínit Ludvíka I. Břežského, který

¹⁸ CIM II., č. 491–513, č. 539–543.

¹⁹ Zkoumány byly indrosátní poznámky listin a kopiáře měst Louny, Žatec, Kadaň a Litoměřice.

²⁰ GGG I., s. 61–62, 62–63 (dvě listiny Bolka Minsterberského).

²¹ UBSL, č. 117; LBUS I., č. 20, s. 143–144.

²² BU I., č. 73.

jako opatrovník nedospělých synů Václava I. Lehnického vydával pro Lehnici konfirmační, a nikoliv observační listiny²³.

Zadruhé mohly být observační listiny pro město vydávány tehdy, dostali se pán vůči městu do oslabeného postavení. Takové případy známe především z území lehnicko-břežského knížectví za vlády Boleslava III. Kníže vydal několik takových listin pro Lehnici, Goldberg, Břeh i Chojnov.²⁴ Někdy byly jím vydávané observační listiny doplněny dalšími sliby – jako například nenakládání na město dalších daní atd²⁵.

Třetí situace, kdy mohly vznikat observační listiny, nastala, pokud byl její vydavatel eventuálním následníkem v daném teritoriu, ale nedisponoval ještě rovnocennými pravomocemi. Tak tomu bylo v listině pro Lehnici z roku 1353, v níž se Ludvík I. Lubínsko-Lehnický zavázal, že v případě smrti svého bratra Václava I. bude jako jeho následník v knížectví dodržovat její privilegia²⁶. Podobně slibovali Karel IV. se synem Václavem v řadě listin dodržování právních aktů učiněných vdovou Anežkou ve svídnicko-javorském knížectví, až se ujmou vlády²⁷. Do této kategorie můžeme zařadit i observační listiny Karla IV. pro české městské příjemce (nikoliv ale moravské, kde vládl z titulu markraběte) do roku 1341²⁸. Ostatně už v naracích oněch listin městští petenti nežádají potvrzení listin, nýbrž souhlas s jejich zněním či podporu a jejich zachování²⁹.

Do poslední skupiny okolností vzniku observačních listin můžeme zařadit všechny ostatní, které se nepodařilo „zaškatulkovat“. Například roku 1391 vydala kněžna-vdova Anežka Svídnická observační listinu na znamení ukončení sporu s městem³⁰. Nebo roku 1322 vydává Jan Lucemburský observační listinu pro Cheb. Udělení listiny je zdůvodněno rychlým a bezproblémovým složením holdu českému králi po jeho převzetí Chebska

²³ UBSL, č. 284, 285.

²⁴ UBSL, č. 88, 92, 97, 101; K.W. Peschel, *Die Geschichte der Stadt Goldberg*, Goldberg 1841², s. 21–22; AP Wrocław, Rep. 132a. DM Złotoryi, sign. 140; SR 5888.

²⁵ UBSL, č. 88, 92

²⁶ RŠI II., č. 808.

²⁷ CDS, XXVII, č. 10, s. 176–177; AP Wrocław, DM Świdnicy, č. 161, 167.

²⁸ Viz též J. Spěváček, *Lucemburské dvouvládí v českých zemích v letech 1334–1346. (K otázce charakteru panovnické moci markraběte Karla.)*, „Československý časopis historický“ 19 (1971), č. 1, s. 53–92.

²⁹ CIM I., č. 23, 24, 34.

³⁰ AP Wrocław, DM Świdnicy, sign. 270.

do říšské zástavy³¹. První konfirmační listinu udělil Jan Lucemburský Chebu až roku 1341³².

Sepsání konfirmační listiny předcházela asi v naprosté většině případů žádost města u krále/knížete nebo u osoby stojící v jeho blízkosti. Dá se říci, že především příjemce byl zainteresován na potvrzení jemu náležejících práv panovníkem. Neznamená to však, že zájem na jejich vydávání neměl ani panovník. Odhlédneme-li od nepochybného finančního profitu, který s sebou přinášelo placení tax za vydané listiny, potom právě poskytnutí, nebo potvrzení privilegií bylo pro panovníka dobrou příležitostí vystoupit jako svrchovaný vládce. Byla to příležitost k představení jeho panovnického majestátu. Pro moravské konfirmace lucemburské doby konstatovala Lenka Martínková, že u 3/4 všech konfirmací vycházela iniciativa ze strany příjemce³³. Podobný stav v případě potvrzení pro říšská města ve středověku seznal také Dirk Hewig³⁴. U českých a slezských měst sledujeme o něco nižší množství konfirmačních listin, v nichž je zmíněna iniciativa příjemce. U českých královských měst během předhusitské doby stoupá zhruba z jednotřetinového podílu až na zhruba 2/3. V průměru se v Čechách v letech 1310–1419 iniciativa příjemce objevuje u poloviny konfirmačních listin. Ve Slezsku zůstává během této doby v mírné menšině (cca 42%) oproti listinám, v nichž iniciativa příjemce není zmíněna. Zcela jasné není, zda dikce narací přesně zrcadlí okolnosti předcházející vzniku listin. Je velmi pravděpodobné, že příjemce inicioval vznik konfirmační listiny ve větším množství případů, než kolik vyplývá z rozboru listinných narací.

Jaký byl průběh konfirmačního řízení? Samotné listiny jsou v tomto ohledu poměrně skoupé a jen zřídka nám dávají nahlédnout do dějů předcházejících vydání potvrzovací listiny. Typický průběh konfirmačního řízení začínal suplikou budoucího příjemce. Mohla být přednesena ústně nebo písemně. Obojí máme z narací potvrzovacích listin doloženo. V některých případech petenti předkládali tzv. *supplex petitio*, o jejímž charakteru není známo nic bližšího, dokonce ani to, jak se mohla lišit od obvyklé nejednoduché žádosti³⁵. Jen v jediném případě, roku 1343 u Vratislavi, je dolože-

³¹ CIM II., č. 123.

³² CIM II., č. 226.

³³ L. Martínková, *Zeměpanské konfirmační*, s. 155.

³⁴ D. Hewig, *Kaiserliche Bestätigungen*, s. 22–23.

³⁵ CIM I., č. 107; CIM II., č. 633.

no jméno měšťana, který supliku předkládal³⁶. V tomto se petice o vydání konfirmačních listin v zásadě nelišily od žádostí o vydání jakékoliv jiné listiny. Specifikem vydání potvrzovací listiny bylo to, že potvrzovaná listina byla, nebo alespoň měla být, vydavatelem či jeho úředníky prohlédnuta, zda je možné potvrdit její platnost³⁷. Ve středověké říši vesměs nebylo nutné předkládat originál listiny, kterou chtěl její příjemce potvrdit. Ten bylo třeba předložit až tehdy, vzbudil-li její vidimus podezření³⁸.

Pro české ani slezské městské prostředí nelze rozhodnout, jaký způsob byl závazný nebo obvyklý. Zřejmě bylo přijato, pokud to bylo možné, předkládat originály písemností. Jinak by totiž v prostředí nejvýznamnějšího českého šlechtického rodu za Oldřicha II. z Rožmberka nemohlo vzniknout falzum, které mělo rod privilegovat nad ostatní tím, že při potvrzení mohl předkládat jen inserty listin³⁹.

V naracích listin se jen málo setkáváme s bližší charakteristikou, v jaké formě byly vydavateli předkládány potvrzované kusy. Opakovaně se objevuje obrat, že daná písemnost byla přinesena. Více se dozvídáme např. z listiny pro Břeh, v níž Břežští, žádající o potvrzení, přinesli roku 1324 Boleslavu III. „knihu, do které byla vepsána všechna jejich práva“⁴⁰. Nejasná je například forma, v níž byly Vratislavskými 1400 roku předneseny před Václavem IV. „zvyk a ustanovení od starodávna užívané“⁴¹ týkající se reglementace prodeje sukna ve městě. Toto sepsání zvyků nejspíš nemělo listinnou formu. Jinak tomu bylo v případech, kdy potvrzované kusy v originálech již neexistovaly. Tehdy se předkládaly buď opisy⁴², nebo se vydavatel musel o jejich obsahu informovat jinak, nespolehaje se často jen na informace petentů. Není vylou-

³⁶ BU I., č. 177,

³⁷ D. Hewig, *Kaiserliche Bestätigungen*, s. 26.

³⁸ D. Hewig, *Kaiserliche Bestätigungen*, s. 25; H. Breßlau, *Handbuch der Urkundelehre*, II Bd., Leipzig 1915, s. 28.

³⁹ R. Šimůnek, R. Lavička, *Páni z Rožmberka 1250–1520. Jižní Čechy ve středověku. Kulturněhistorický obraz šlechtického dominia ve středověkých Čechách*, České Budějovice 2011, s. 135.

⁴⁰ „eyn buch, do inne geshribet stunden alle sy recht“ *Urkundensammlung zur Geschichte des Ursprungs der Städte und der Einführung und Verbreitung deutscher Kolonisten und Rechte in Schlesien und der Ober-Lausitz* hrsg. von Tzschoppe–Stenzel, Hamburg 1832, s. 504–509.

⁴¹ „ein gewonheid und saczunge von alders gehabt“ AP Wrocław, DM Wrocławia, sign. 992.

⁴² Konfirmace pro Nové Město pražské od Zikmunda roku 1436 viz CIM I., č. 141.

čeno, že tam, kde byla vedena registra, mohl využít jejich záznamů, i když to *expressis verbis* do 1419 roku není doloženo.

Na formulář konfirmačních listin měly v mnoha případech vliv předchozí zeměpanské potvrzovací listiny, které se nacházely v městských archívech. Vidíme to výrazně například na konfirmacích pro Lehnici během 14. století⁴³. Velmi se rovněž podobají všeobecné konfirmace českých králů pro Vratislav⁴⁴. Četné styčné body však nalézáme i jinde. Někdy se mohly vzájemně ovlivňovat formuláře listin vydané různým příjemcům jedním vydavatelem během krátkého časového intervalu. Takové shody prokazují např. tři potvrzovací listiny vydané postupně pro Pirnu, Ústí nad Labem a Louny vzniklé v kanceláři Jana Lucemburského v rozmezí 20.–22. dubna 1325⁴⁵.

Vliv potvrzovaných listin se pravděpodobně odrazil v jazyce konfirmačních listin. Tak si lze totiž nejspíš vysvětlit, že se v nich děle než v ostatním listinném materiálu udržuje latina. Pro slezská i česká města platí, že němčina do jejich konfirmačních listin sice proniká, ale nikoliv takovým tempem jako do jiných zeměpanských listin⁴⁶, jejichž příjemcem byla města. V Čechách byly za Jana Lucemburského všechny potvrzovací listiny pro královská města psány latinsky. Za Karla IV. se sice objevují německé kusy (pro Cheb), ale tvoří pouze 6% celkového úhrnu⁴⁷. Více se s nimi setkáváme za vlády Václava IV. Německé potvrzovací listiny tehdy proudily především do Chebu, měst v kladské zemi, ale také na Staré Město pražské a do Mostu⁴⁸. Jinam jen výjimečně⁴⁹. I zde jsou však ve většině stále latinsky koncipované listiny (cca 69%). Česky psané konfirmační listiny se objevují až v pohusitské době.

Německá zeměpanská konfirmační listina pro slezské město se objevuje poprvé 1324 roku (tedy o 25 let dříve než v Čechách) – příjemcem byl Břeh⁵⁰. Přibývá jich od 70. let 14. století, a potom především od počátku 15. století. V případě Vratislavi, a především Lehnice se ale poměrně dlouho

⁴³ UBSL, č. 92, 140, 195.

⁴⁴ UB I., č. 172, 204; AP Wrocław, DM Wrocławia, sign. 329, 12 586, 634.

⁴⁵ CIM II., č. 132–134.

⁴⁶ Viz I. Hlaváček, *Dreisprachigkeit im Bereich der Böhmisches Krone*, [in:] *The Development of Literate Mentalities in East Central Europe*, ed. A. Adamska, M. Mostert, Turnhout 2004, s. 288–310.

⁴⁷ Avšak ne všechny konfirmace pro tohoto příjemce byly psány německy (německy: CIM II., č. 283, 350; latinsky: CIM II., č. 245, 254, 257, 345).

⁴⁸ CIM I., 98, 131; CIM II., č. 556, 625, 719; GGG I., s. 250, 264; GGG II., s. 2, 45.

⁴⁹ CIM II., č. 665 (České Budějovice), 718 (věnná města), 744 (Karlovy Vary).

⁵⁰ *Urkundensammlung zur Geschichte des Ursprungs der Städte*, s. 504–509.

udržují latinské potvrzovací listiny, i když do ostatního písemného materiálu týkajícího se města proniká němčina. Pro Vratislav známe první německou konfirmační listinu až z 1400 roku⁵¹. Pokud zohledníme jen všeobecné konfirmace, nikoliv potvrzení dílčích práv, potom se první německy psaná konfirmace pro Lehnici objevuje až 1414 roku⁵². Do 1409 roku včetně jsou psány všechny latinsky. Naproti tomu nejrychlejší průnik němčiny do konfirmačních listin sledujeme u písemností směřujících především do měst svídnicko-javorského knížectví⁵³.

Jaké bývaly motivy pro vydání konfirmační listiny pro to či ono město?⁵⁴ Důvody mohly spočívat buď ve vnitřních aspektech života jednotlivého města, nebo je mohly vyvolat vnější okolnosti, tj. pozice pána města. Nejdříve k první skupině. Častým důvodem byla buď ztráta, nebo poškození privilegií – převážně v souvislosti s požárem města, méně často nepřátelským vpádem⁵⁵. K dalším důvodům patřila snaha vládce po povznesení města následující například po velkých výdajích v jeho prospěch⁵⁶ či po škodách utrpěných v bojích na panovníkově straně⁵⁷. Častým důvodem vydání konfirmační listiny bylo usmíření s panovníkem po předchozím sporu – takový případ sledujeme 1319 roku na Starém Městě pražském⁵⁸, ale daleko častěji byla vydávána ve prospěch slezských měst: jako příklad uveďme konfirmaci Boleslava III. Lehnicko-Břežského pro Goldberk 1341 roku po ukončeném sporu s městem, které se zpěchovalo zaplatit vévodovi částku nad rámec obvykle odváděných daní⁵⁹. Dále se mohla potvrzovací listina objevit v případě ukončení konfliktu dvou panovníky podřízených subjektů, jako tomu bylo v případě sporu o obchodní práva mezi Starým Městem pražským a Chebem počátkem 40. let 14. století⁶⁰. Vznik potvrzovací listiny mohly také způsobit

⁵¹ AP Wrocław, DM Wrocławia, sign. 992.

⁵² UBSL, č. 475.

⁵³ Viz: T. Jurek, *Język średniowiecznych dokumentów śląskich*, „Kwartalnik Historyczny” 2004/4, s. 29–45.

⁵⁴ Srov. L. Martínková, *Zeměpanské konfirmační*, s. 161–165; D. Hewig, *Kaiserliche Bestätigungen*, s. 14–22.

⁵⁵ Např. CIM II., č. 132–134, 176, 620 (vše požár), 149 (nepřátelský vpád), AP Wrocław, Rep. 132a, Depozyt miasta Koźuchowa, sign. 6.

⁵⁶ CIM II., č. 131 (Sušice).

⁵⁷ CIM II., č. 763 (Žatec).

⁵⁸ CIM I., č. 12; viz též: J. Mezník, *Praha před husitskou revolucí*, Praha 1990, s. 31.

⁵⁹ SR 6523.

⁶⁰ CIM II., č. 245.

problémy z pečetí vydavatele⁶¹. Konečně vydání konfirmační listiny mohlo být vyvoláno konkrétními potřebami či ohrožením města v některé z právních oblastí. Nalézáme několik takových konfirmací, kde základem pro jejich vydání byla stížnost měšťanů panovníkovi⁶².

Druhá skupina okolností, které mohly iniciovat vydání konfirmační listiny, se vázala k pánu města: přesněji řečeno ke změně pána města (ať už v důsledku úmrtí nebo jinak), či změně jeho statusu. Přehledy vyjadřující právě toto chronologické rozvrstvení budou představeny níže.

V další, třetí části mého příspěvku bych chtěl podat přehled počtu konfirmačních listin pro jednotlivá města ve Slezsku a v Čechách. Začneme v Čechách. Proud zeměpanských konfirmačních listin pro královská města zde začíná od závěru vlády Přemysla Otakara II., který vydal jen jedinou takovou listinu⁶³. Jejich počet vzrůstá až v 90. letech 13. století. Do roku 1310 bylo vydáno 10 potvrzovacích listin. Jejich výrazný početní nárůst začíná spolu s nástupem Lucemburků na český trůn, kdy se obecně zvyšuje množství panovníckých písemností vydávaných královským městům. Celkem za období 1310–1419 napočítáme 111 konfirmačních listin pro zmíněné příjemce, z nichž 99 směřovalo do některého z venkovských královských měst⁶⁴, a 12 kusů náleželo některému z pražských měst. V následujícím přehledu se omezujeme na léta 1310–1419⁶⁵.

Nejvyšší počet obdržel Cheb, který Jan Lucemburský ovládl jako říšskou zástavu až roku 1322, a první potvrzovací listinu mu udělil až roku 1341⁶⁶, přesto byl za celé předhusitské období příjemcem devíti konfirmačních listin. Na druhém místě se nachází Staré Město pražské s 8 listinami. V dalším pořadí se nacházela čtyři města – Most, Ústí nad Labem, Kladsko a Domažlice, jež obdržela po pěti potvrzovacích listinách. Hradec Králové, Louny a Kladská Bystřice disponovaly čtyřmi kusy konfirmačních listin.

⁶¹ CIM II., č. 85.

⁶² Např. CIM II., č. 671.

⁶³ CIM II., č. 20.

⁶⁴ Jan Lucemburský: CIM II., č. 92, 98, 100, 103, 107, 111, 114, 126, 131, 132, 133, 134, 138, 142, 149, 154, 176, 185, 188, 194, 226; GGG I., s. 39–50, 55–56, 56–57; Karel IV.: CIM II., č. 245, 254, 257, 258, 260, 273, 275, 276, 278, 281, 283, 290, 291, 293, 294, 298, 318, 321, 337, 343, 345, 350, 362, 378, 382, 431, 435; GGG I., s. 92, 92, 132; Václav IV.: 547, 549, 556, 559, 583, 585, 598, 602, 620, 625, 630, 633, 653, 656, 665, 668, 670, 671, 711, 714, 715, 718, 719, 744, 763, 809, 834, 836; GGG I., s. 250, 264, GGG II., s. 2, 45.

⁶⁵ CIM I., č. 9, 12, 45, 51, 52, 98, 101, 104, 107, 110, 130, 131.

⁶⁶ CIM II., č. 226.

Naprostá většina ostatních královských měst (celkem jich bylo 36) se mohla honosit třemi a méně konfirmačními listinami dochovanými z let 1310–1419. U čtyř z nich se dokonce nedochovala vůbec žádná – v Klatovech, Stříbře, Tachově, a také v Kutné Hoře.

Pokusme se také sledovat důslednost, s jakou jednotlivá města získávala od českých lucemburských panovníků konfirmační listiny. Kolik z nich disponovalo takovými listinami od všech tří lucemburských králů? Nepřekvapuje, že to opět byla města z čela výše uvedeného žebříčku: Cheb, Staré Město Pražské, Kladsko a Most. Naproti tomu některá města z čelních příček se sem nezařadila (Domažlice, Ústí nad Labem). Čtyři lounské konfirmační listiny se rovnoměrně rozložily mezi všechny tři lucemburské panovníky. Tím je ukončen výčet měst, jež obdržela konfirmační listiny od Jana Lucemburského, Karla IV. i Václava IV. Těm městům, která disponovala potvrzovacími listinami od dvou z nich, nejčastěji chyběla konfirmační listina od Karla IV., méně již od Jana Lucemburského, a nejméně měst nebylo příjemcem konfirmace od Václava IV.

Pokusme se také konfrontovat tvrzení, že čím bylo město významnější, bohatší a privilegovanější, tím více konfirmačních listin získávalo⁶⁷. Jako měřítko použijme výši odváděné speciální berně, jak je zachycena pro přelom 14. a 15. století⁶⁸. Mezi největší plátce z řad českých královských venkovských měst náležela města Klatovy a Plzeň (obě 260 kop grošů)⁶⁹. Jejich hospodářské postavení se tak ani v nejmenším nezrcadlí v počtu obdržených konfirmací. Méně potvrzovacích listin než byl jejich hospodářský význam měly např. České Budějovice nebo Litoměřice. Naproti tomu relativně nadhodnoceny byly v tomto ohledu především Louny nebo Most.

Měřítkem významu města však nemusela být jen výše odváděné speciální berně. Svědčil o ní všeobecně také počet písemností, které pro ně lucemburští panovníci celkem vydali. Žebříček pro léta 1310–1419 sestavený podle tohoto kritéria by vypadal takto: Cheb (84 listin), Litoměřice (67 listin), Staré Město Pražské (64), Louny a Most (58 listin), České Budějovice (57 listin)⁷⁰.

⁶⁷ L. Martínková, *Zeměpanské konfirmační a konsensní listiny*, s. 146.

⁶⁸ CIM II, č. 701; F. Hoffmann, *Středověké město v Čechách a na Moravě*, Praha 2009, s. 231.

⁶⁹ F. Hoffmann, *Středověké město*, s. 231.

⁷⁰ I. Hlaváček, *Dvě zastavení u vztahu Václava IV. a českých měst*, [in:] *Poceta Josefu Petráňovi. Sborník prací z českých dějin k 60. narozeninám prof. dr. Josefa Petráně*, Praha 1991, s. 57.

Cheb se SMP by tedy obhájily své prvenství i z tohoto pohledu. Hůře na tom byly Litoměřice a České Budějovice – obě města neměla ani potvrzení od všech lucemburských panovníků. Převyšovaly je, jak již bylo řečeno výše, Louny i Most.

Přejděme do Slezska. V kvantitativním celkovém přehledu se z důvodu edičního zpřístupnění materiálu omezím na období do roku 1360. Stejně jako v Čechách i ve Slezsku se setkáváme poprvé se zeměpanskou potvrzovací listinou pro město v 70. letech 13. století. Do roku 1300 napočítáme celkem 11 takových písemností⁷¹. A opět stejně jako v Čechách se jejich počet zvyšuje po roce 1310. Do roku 1360 jich je celkem 65 (včetně těch, které byly vydány ve 13. století)⁷². Nejvíce jich podle očekávání zcela suverénně získala Vratislav (18 konfirmací). Na dalších pozicích jsou Břeh s devíti dochovanými písemnostmi, dále Lehnice s osmi, Hlohov se šesti, a konečně Svídnice a Goldberk s pěti potvrzovacími listinami. Všech ostatních 10 měst bylo příjemcem dvou nebo jedné konfirmace⁷³. Na první pohled zaujme vyšší počet potvrzovacích listin (i z výrazně kratšího časového intervalu) u jednotlivých příjemců než tomu bylo v Čechách. Výše bylo řečeno, že vydání konfirmace bylo vyvoláno vnějšími či vnitřními okolnostmi. Politický systém pozdně středověkého Slezska působil velmi mocně na produkci listin tohoto druhu. Byly to především tyto vnější okolnosti, které způsobovaly vyšší emisi potvrzovacích listin. Neznamena to pochopitelně, že by obecně vznik převážného množství konfirmací bylo možné připsat těmto důvodům. V tom jsou značné rozdíly v rámci jednotlivých knížectví.

⁷¹ Sub IV., č. 282, 284, 300, 307; Sub V., č. 66, 461, 467; Sub VI., č. 46, 83, 140, 428.

⁷² SR 3013; BU, č. 88, 89; SR 3172; BU, č. 93, 94; UBSL, č. 38; CDS IX, s. 227–228, č. 11; SR 3614; UBSL, č. 49; SR 3674; CDS XXVIII., s. 15, č. 37; *Urkundensammlung zur Geschichte des Ursprungs der Städte*, s. 504–509; A. Schaub, *Urkundliche Geschichte der Gründung und ersten Entwicklung der deutschen Stadt Brieg*, Brieg 1934, s. 326–327, č. 31; AP Wrocław, DM Wrocławia, sign. 189a; SR 4626; BU, č. 125; UBSL, č. 85; *Urkundensammlung zur Geschichte des Ursprungs der Städte*, s. 517; CDS IX, s. 11, č. 74; CDS IX, s. 235, č. 21; CDS XXVIII, s. 19, č. 56; SR 5234, 5290, 5882; CDS IX, s. 241, č. 26; SR 6535; UB, č. 168; SR 6703, 6704; UBSL, č. 127; RŠ I., č. 15; BU, č. 177; CDS XXVIII, s. 24, č. 77; BU, č. 179; CDS XXXV, s. 36, č. 11; LBUS I., s. 323, č. 25; RŠ I., č. 325; UBSL, č. 140, 145; RŠ I., č. 660; BU, č. 172, 191; AP Wrocław, DM Jawora, sign. 394; CDS XXVIII, s. 24–25, č. 80; RŠ II., č. 412, 538; BU, č. 204; UBSL, č. 195; RŠ III., č. 243, 244; CDS XXVIII, č. 89; RŠ III., č. 404, 500.

⁷³ Javor, Frankenštejn, Střelín, Hiršberk, Ratiboř, Minstrberk, Świebodzice, Opole, Namyslov, Grodkov.

Podívejme se například na listinné konfirmace největšího slezského města Vratislavi. Pro období do roku 1419 zde bylo zjištěno celkem 22 potvrzovacích listin. Nejstarší pochází již z roku 1274⁷⁴. Do počátku 14. století město obdrželo další čtyři⁷⁵. Tři z nich se časově sbíhají s počátky vlády buď Jindřicha IV. Proba nebo Jindřicha V. Tlustého⁷⁶. K významnému nakupení konfirmací dochází kolem roku 1310. Napočítáme čtyři konfirmace v průběhu necelých dvou let, a všechny souvisely s tehdejší dělbou vlády mezi tři syny Jindřicha V. Tlustého⁷⁷. První konfirmační listina Jana Lucemburského z roku 1327 a Karla IV. z roku 1341 měly ráz prvního kontaktu s městem v roli zeměpána; v Karlově případě krátce po jeho uznání jako Janova následníka v českém království⁷⁸. V pozdějším období již postavení zeměpána nemělo tak významný vliv na množství vydaných konfirmací. Stejně tak v Lehnici můžeme vznik značné části konfirmací připsat změnám v postavení pána města. U jiných měst, jako byl například Javor nebo Břeh, převládají potvrzovací listiny vyvolané spíše vnitřními potřebami příjemce.

Poslední část mého příspěvku bude věnována významu potvrzovacích listin během vlády jednotlivých panovníků. Lépe se pro takové přehledy hodí české prostředí pod vládou jednoho panovníka, než roztříštěné poměry ve Slezsku. Pro lepší názornost se pro české prostředí budeme zabývat obdobím 1310–1419, neboť pro předchozí časový úsek existuje pro taková zkoumání příliš málo materiálu.

Nejrovnoměrněji působí chronologické rozvrstvení konfirmací během vlády Jana Lucemburského. Nesledujeme nejvyšší počet konfirmací na počátku panování (od roku 1310), nýbrž ve 20. letech 14. století, kdy se v zemi vytvoří jakýsi *modus convivendi* krále se šlechtou. Janova konfirmační aktivity jen málo upadají ve 30. letech, a nakonec zcela ustane v posledním pětiletí jeho vlády⁷⁹. U jeho syna Karla IV. vidíme zcela odlišný obraz. Během prvních pěti let vlády vydal 19 ze svých 33 dochovaných konfirmací pro česká královská města. Poté jejich počet klesá a znovu poněkud vzrůstá v polovině 50. let po Karlově císařské korunovaci. V šedesátých letech nevydal ani jedinou potvrzovací listinu pro královská města a v 70. letech pouze

⁷⁴ SUb IV., č. 282.

⁷⁵ SUb IV., č. 307; SUb V., č. 66, 461 a 467.

⁷⁶ SUb IV., č. 282; SUb V., č. 461 a 467.

⁷⁷ BU, č. 88, 89, 93 a 94.

⁷⁸ BU, č. 125 a 168.

⁷⁹ Viz přílohy, č. 1.

dvě⁸⁰. U Václava IV. vidíme opět jinou chronologickou strukturu. Nenacházíme nahuštění emise konfirmací na počátku vlády – za prvních pět let panování jich bylo pouze šest. Poměrně nevelká panovníkova konfirmační aktivita se vcelku rovnoměrně drží po celá 80. a 90. léta 14. století, a tím počet potvrzovacích listin postupně narůstá. Václavovy konfirmace v prvním desetiletí 15. století jsou stále méně početné, a panovníkova aktivita na tomto poli ustala počátkem druhého decénia⁸¹.

Pro srovnání nahlédneme i do husitské a pohusitské doby. Zikmundova vláda byla v tomto ohledu ojedinělá. Jeho konfirmační kusy se koncentrují jednak do počátku 20. let 15. století, a potom do krátkého období jeho všeobecně uznávané české královské hodnosti. Nevídanou konfirmační aktivitu vykazoval během své krátké vlády Ladislav Pohrobek – do rozmezí pěti let je nahuštěno 36 potvrzovacích listin. Většina konfirmací vydaná Jiřím z Poděbrad se koncentruje do počátečních let jeho vlády: do roku 1463 vydal tři čtvrtiny všech svých konfirmací pro česká královská města. Podobný profil vidíme také u Vladislava Jagellonského, přesto je jeho konfirmační aktivita rozložena rovnoměrněji než u Jiřího: v prvních dvou letech své vlády vydal sice více než čtvrtinu všech konfirmací pro královská města, ale ještě do posledních let jeho vlády (1500–1516) spadá zhruba 18% jeho konfirmační produkce. Jinak se choval jeho následník Ludvík Jagellonský, který zpočátku vlády vydával mnohem méně konfirmačních listin než jeho otec, a k navýšení nedošlo až do jeho smrti roku 1526.

Konfirmační činnost dobře dokládá také následující přehled uvádějící průměrný počet vydaných potvrzovacích listin pro zkoumané příjemce na jeden rok vlády (Jan Lucemburský: 0,6; Karel IV.: 0,78; Václav IV.: 0,72; Zikmund: 1,87; Ladislav Pohrobek: 7,2; Jiří z Poděbrad: 3,1; Vladislav Jagellonský: 1,37; Ludvík Jagellonský: 1,2). Zatímco v předhusitském období se drží na zhruba stejné úrovni 0,6–0,8 listiny na rok, za Zikmunda je překonána hranice jedné listiny ročně. Výrazně vzrůstá během krátké vlády Ladislava Pohrobka na průměr přes 7 listin na rok. Poměrně vysoká úroveň se drží též za Jiřího z Poděbrad, což je ovlivněno jeho relativně kratší vládou ve srovnání s předhusitskými předchůdci i následovníky. Za vlády Jagellonců se průměr ustaluje na zhruba dvojnásobné úrovni oproti době předhusitské⁸².

⁸⁰ Viz přílohy, č. 2.

⁸¹ Viz přílohy, č. 3.

⁸² Viz přílohy, č. 4.

U různých panovníků jsme doložili různé postoje vůči konfirmacím. Není tedy pravdou, že listiny bývaly automaticky potvrzovány panovníkem na počátku jeho vlády. Tento zvyk se v Čechách vypěstoval až v pohusitském období, ačkoliv konfirmační aktivita posledního českého středověkého krále je příslovečnou výjimkou potvrzující pravidlo. Pro předhusitské panovníky takový postup při nástupu vlády platí jen pro Karla IV.

Přesuňme se opět do Slezska a krátce zhodnotme potvrzovací listiny z hlediska jednotlivých vydavatelů, s hranicí roku 1360. S poměrně hojným množstvím konfirmací se setkáváme již u dvou knížat končícího 13. století: Jindřicha IV. Vratislavského a Jindřicha V. Tlustého. Oba vydali po pěti potvrzovacích listinách. Ve zkoumaném období byl nejhojnějším vydavatelem Jindřich III. Lehnicko-břežský (celkem 13 listin). Nejvíce jich bylo určeno pro Břeh, dále Goldberk, Lehnici a Vratislav. Druhým v pořadí byl Karel IV., který vydal 11 listin (nejvíce pro Vratislav, dále pro Hlohov, Frankenštejn, Namyslov a Opolí). Z ostatních slezských knížat vykazoval výraznější konfirmační aktivitu Jindřich VI. Vratislavský. Všech jeho pět potvrzovacích listin směřovalo do Vratislavi.

Převedeme-li údaje o počtu slezských městských konfirmací do desetiletých intervalů počínaje rokem 1270 a konče rokem 1360, vidíme výrazný nárůst v desetiletí 1310–20 (po předchozích výkyvech). Následovala dvě desetiletí nižší emise konfirmací, naproti tomu 40. léta 14. století překonala všechny předchozí emisí 19 dochovaných konfirmačních listin. Na vzestupu let 1310–20 se významnou měrou podílela přeskupení a podíly mezi syny Jindřicha V. Tlustého. Stejně tak ve 40. letech zvyšovaly počet vydaných listin rychlé změny vládnoucích knížat v lehnicko-břežském knížectví. Pěti listinami přispěl také Karel IV. jako nově designovaný nástupce na českém trůně, potažmo jako nový český král⁸³.

Vezměme nyní jako vzorek konfirmační listiny vydané lehnickými knížaty pro města lehnického knížectví v letech 1312–1364. Do roku 1342 zde vládl vévoda Boleslav III. Během své vlády vydal pro zmiňované příjemce 6 konfirmačních listin, které jsou rozvrženy poměrně rovnoměrně během jeho třicetileté vlády⁸⁴. Společné čtyřleté panování bratrů Václava I. a Ludvíka I., stejně jako krátkou epizodu Ludvíkovy samostatné vlády roku 1345, můžeme pro jejich nedlouhé trvání nechat stranou. Od roku 1346 vládl

⁸³ Viz přílohy, č. 5.

⁸⁴ UBSL, č. 38, 49; SR 4626; UBSL, č. 85; SR 5134, 6535.

v knížectví samostatně Václav I., který vydal tři konfirmační listiny, všechny v první polovině vlády. V dalším průběhu se omezme jen na samotnou Lehnici, která tehdy obdržela od každého panujícího knížete potvrzovací listinu. První konfirmace nového knížete následovala zpravidla nedlouho po jeho nástupu – Václav II. i Ludvík II. ji vydali do jednoho roku od převzetí vlády v knížectví⁸⁵. Opozdil se jen Ruprecht I., který ačkoliv začal samostatně vládnout roku 1374, potvrzovací listinu pro své sídelní město vydal až o šest let později (ostatně stejně jako pro druhé nejdůležitější město v knížectví, Goldberk)⁸⁶.

Ve svém příspěvku jsem se snažil nahlédnout problematiku konfirmačních listin z obecného pohledu, a řada dílčích témat musí být ponechána jiné příležitosti. V první části studie jsem naznačil schémata, jaká by měla být užívána při hodnocení a rozlišování konfirmačních listin. Dále jsme prošli fáze vzniku konfirmačních listin. Pominuta musela být problematika traktování potvrzovacích listin následujícími generacemi; tedy to, zda konfirmační listiny bývaly dále ve středověku potvrzovány či jak byly zařazeny do systému středověkého městského archivu. O tom svědčí především indorzátní poznámky na originálech listin, potažmo (ovšem zřídka dochované) středověké nebo raně novověké archivní inventáře. Zajímavá by rovněž byla otázka, jaká místa byla vyhrazena konfirmacím v městských kopiářích. Pouze naznačena může být souvislost kopiářů s dochováním středověkého listinného pramenného materiálu, ať už se jednalo o písemnosti obecně, nebo o zeměpanské konfirmační listiny. Závěrečnou poznámkou můžeme také jen zmínit problematiku přehledu vydavatelů oněch listin, které bývaly potvrzovány – tedy strukturu písemností z hlediska jejich vydavatelů, která si města nechávala potvrzovat.

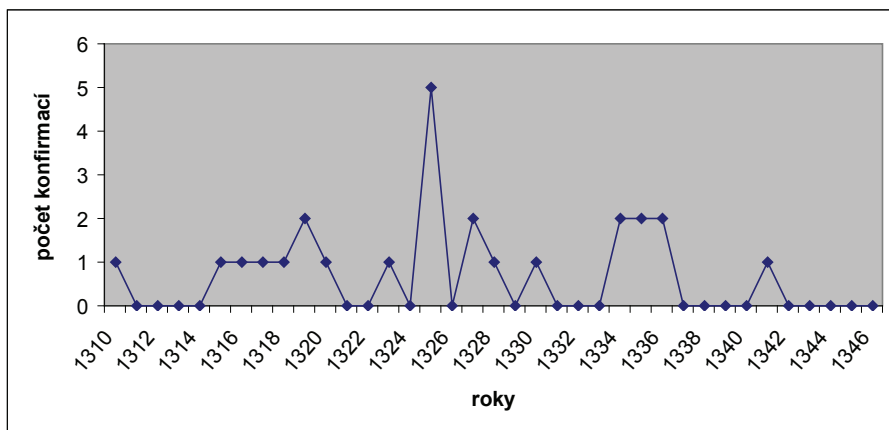
Konfirmační listiny nabízejí velmi mnoho otázek, které jsou dosud málo zpracovány nebo zůstávají zcela nedotčeny. Nejde jen o samotnou listinu, která mohla mít různé podoby formuláře, ale také otázky jejího vzniku, motivů vydání, a v neposlední řadě též jejího více či méně aktivního užívání v dalších letech a desetiletích po jejím vydání.

⁸⁵ UBSL, č. 438, 475.

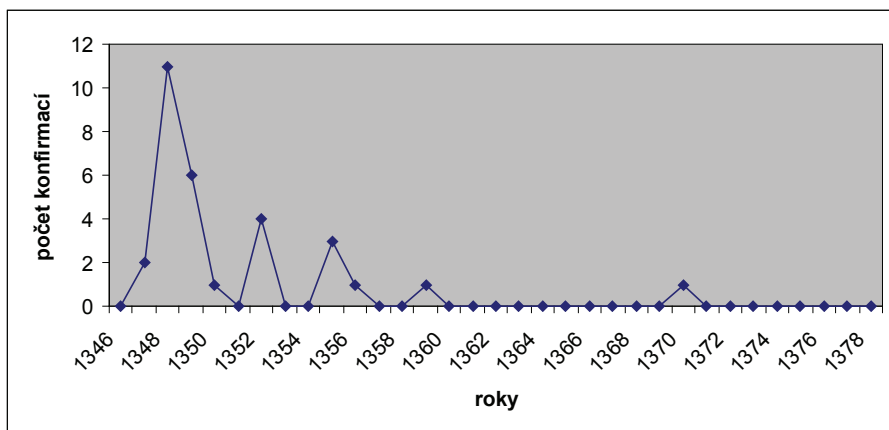
⁸⁶ UBSL, č. 313; AP Wrocław, DM Złotoryi, Rep. 132a, sign. 53.

Přílohy:

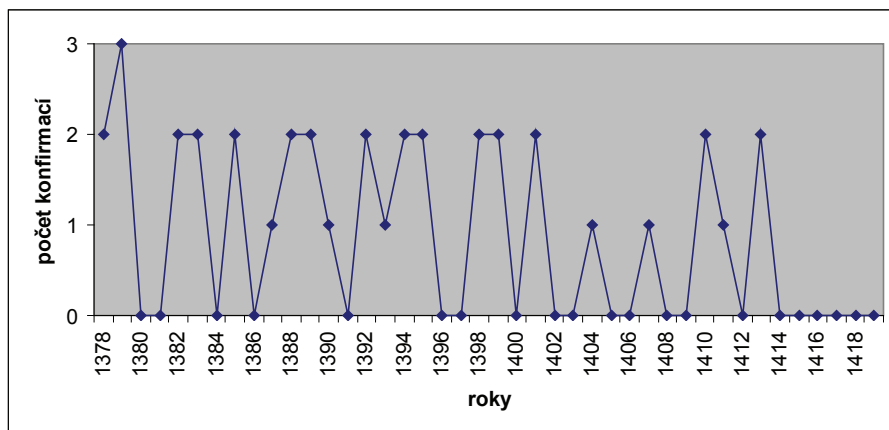
1. Počty zeměpanských konfirmačních listin pro městské příjemce v Čechách za vlády Jana Lucemburského (1310–1346)



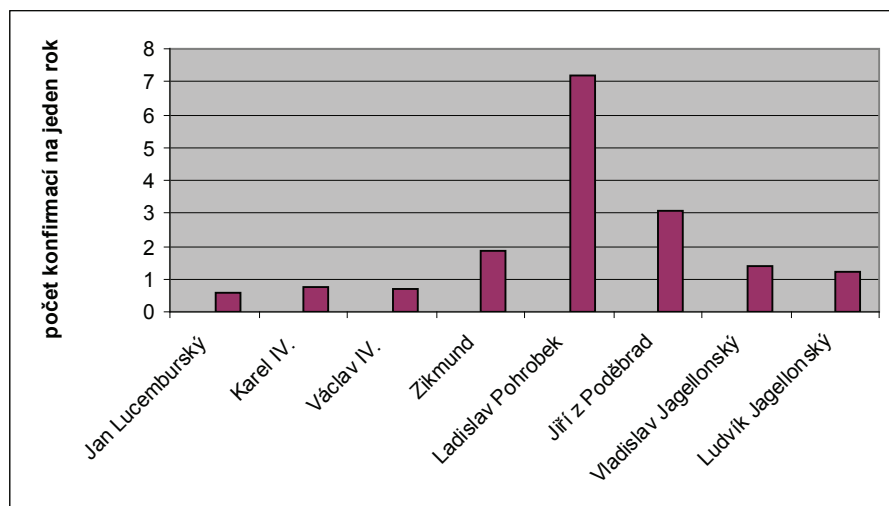
2. Počty zeměpanských konfirmačních listin pro městské příjemce v Čechách za vlády Karla IV. (1346–1378)



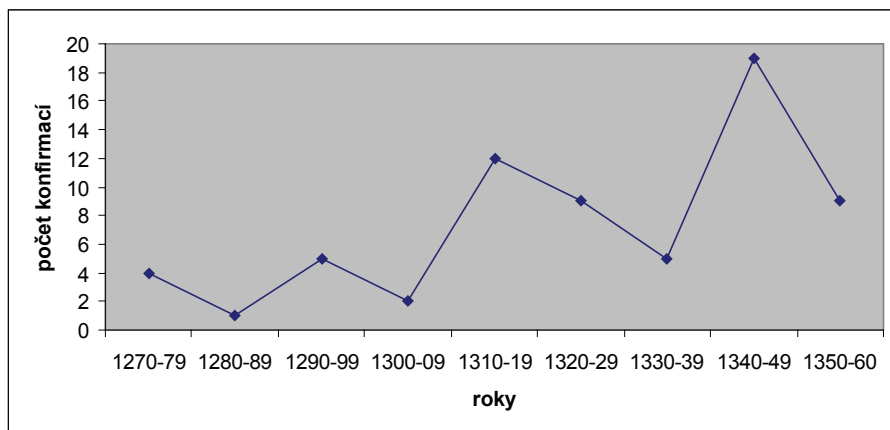
3. Počty zeměpanských konfirmačních listin pro městské příjemce v Čechách za vlády Václava IV. (1378–1419)



4. Počty zeměpanských konfirmačních listin pro městské příjemce v průměru na jeden rok podle jednotlivých vydavatelů



5. Počty zeměpanských konfirmačních listin pro slezská města do roku 1360 podle desetiletí



Confirmatory documents issued by the rulers for the Bohemian and Silesian cities until 1419

The author has attempted to provide a holistic view of the practice of confirming the documents for the royal and princely towns in the area of Bohemia and Silesia (the area of Moravia has already been explored in this respect) by the ruler. Confirmatory documents formed an integral part of the production of the writing offices of the rulers of both examined territories, i.e., the Czech kings and the princes of Silesia. Whilst in the case of Bohemia the issuer is unambiguous (the King of Bohemia), the issuers from the region of Silesia could have included the Silesian princes (including the Bishop of Wrocław), the Czech king and the royal *starosts* (governors) in the principalities directly subject to the Czech ruler as issuers. Generally, confirmatory documents are deemed to have been diplomatic acts which confirmed the existence of a legal reality. These included not only documents (alternatively confirmatory documents issued in the form of a mandate), whereby the rulers confirmed the prevailing legal acts of their predecessors, but also those which confirmed acts of their subjects. A selection of merely one group of recipients was deliberate, notwithstanding the resultant, apparently incomplete image. Such an approach has its advantages, inasmuch as it allows the

examination of the resources in a more compact form, and what is more, throughout two territories to some extent shaped by various traditions.

The author focuses largely on several issues related to confirmatory documents, notably on the differentiation between confirmatory and dispositive documents. Both types are to some extent convergent, and sometimes the dispositive formula is present in some confirmatory documents. Furthermore, dispositive documents are sometimes deemed to be one of the degrees of confirmation. Nevertheless, in most cases notable is a variance in the usage of both types of documents. First, the author presents a quantitative review of the number of documents issued for particular towns. Was there a direct principle saying that the more important and richer the town, the more confirmative documents are found? How can we measure the 'validity' and 'wealth' of each of the analysed towns? Which towns can boast of confirmations issued by the majority of successive rulers and which have to be satisfied with merely a few acts? This question needs to be explored also from a different point of view: we need to determine the role of confirmatory documents in the policy of the rulers towards the towns as well as how it was reflected in the different phases of the duke's (king's) reign.

The motives behind issuing individual acts of confirmation and the question what forced the towns to make efforts to have their privileges confirmed are essential elements of the author's inquiry. The reasons might have been both external, namely the position of the town's ruler, and internal – problems inherent in the functioning of a given centre.

Słowa kluczowe: Czechy, Śląsk, dyplomacja, wieki średnie

Keywords: Bohemia, Silesia, diplomacy, Middle Ages

Translated by: Agnieszka Tokarczuk