

# Agata Niemczyk, Renata Seweryn

---

## Kryzys XXI wieku a zmiany w popycie na usługi turystyczne (na przykładzie Krakowa)

---

International Journal of Management and Economics 35, 92-105

---

2012

Artykuł został opracowany do udostępnienia w internecie przez Muzeum Historii Polski w ramach prac podejmowanych na rzecz zapewnienia otwartego, powszechnego i trwałego dostępu do polskiego dorobku naukowego i kulturalnego. Artykuł jest umieszczony w kolekcji cyfrowej [bazhum.muzhp.pl](http://bazhum.muzhp.pl), gromadzącej zawartość polskich czasopism humanistycznych i społecznych.

Tekst jest udostępniony do wykorzystania w ramach  
dozwolonego użytku.

**Agata Niemczyk**  
**Renata Seweryn**  
*Uniwersytet Ekonomiczny w Krakowie*

## **Kryzys XXI wieku a zmiany w popycie na usługi turystyczne (na przykładzie Krakowa)**

### **Wstęp**

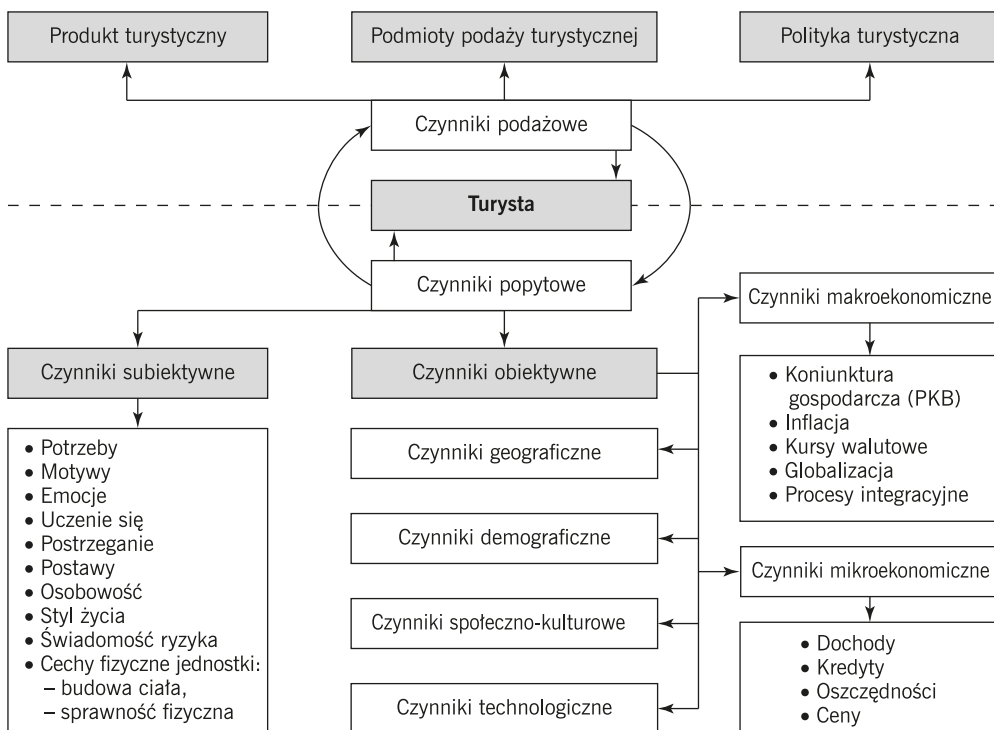
Postępowanie konsumenta na rynku, w tym na rynku turystycznym, jest wypadkową wielu czynników. Wśród nich szczególną rolę, w ostatnim czasie, odgrywają determinanty makroekonomiczne. Kryzys gospodarczy XXI w. znacząco wpłynął na zachowania nabywcze turystów – w obronie dotychczasowego modelu konsumpcji turystycznej dokonali oni przekształceń w sposobach i formach zaspokajania potrzeb turystycznych. Artykuł ma na celu pokazanie zmian, zarówno ilościowych, jak i jakościowych w konsumpcji usług noclegowych gości odwiedzających Kraków. Bazę stanowiły wyniki badań ruchu turystycznego, przeprowadzonych w mieście w latach 2005–2011. Analizę empiryczną poprzedziły rozważania teoretyczne na temat czynników kształtujących postępowanie turysty, ze szczególnym uwzględnieniem determinant ekonomicznych i zwróceniem uwagi na zjawisko kryzysu gospodarczego XXI w.

### **Popyt turystyczny i jego determinanty – wybrane problemy**

Postępowanie konsumenta na rynku, ujawniające się w zmniejszonym lub zwiększonym popycie na dobra i usługi konsumpcyjne, kształtowane jest przez wiele czynników. Podobnie rzecz się ma na rynku turystycznym, gdzie przedmiotem zakupu jest z reguły usługa, a skorzystanie z niej wymaga transferu turysty z miejsca zamieszkania do miejsca docelowego podróży. W rezultacie zakup produktu turystycznego (na ogół usługi) kształtowany jest przez wiele czynników. W literaturze przedmiotu spotyka się różne klasyfikacje determinant popytu turystycznego [Niemczyk, 2010]. W niniejszym artykule zaproponowano podział na determinanty popytowe i podażowe, a szczegółową ich listę pokazano na rysunku 1.

Zważywszy na problem badawczy podjęty w niniejszej publikacji, spośród wyróżnionych czynników zwracają uwagę te o charakterze ekonomicznym, a przede wszystkim: tempo wzrostu gospodarczego, kursy walutowe i dochody jednostki.

RYSUNEK 1. Klasyfikacja determinant popytu turystycznego



Źródło: Opracowanie własne na podstawie: [Rudnicki, 2010, s. 45–132; Rynkowe zachowania konsumentów, 1999, s. 107; Gaworecki, 2007, s. 168–170; Wodejko, 1997, s. 62–76].

Powszechnie zauważa się, że wielkość produktu krajowego brutto świadczy o poziomie rozwoju gospodarczego kraju, a jego indeksy dynamiki wyrażają zazwyczaj tempo tego rozwoju. Wydaje się słusznym stwierdzenie, że poziom konsumpcji społeczeństwa, w tym również w zakresie zaspokajania potrzeb turystycznych, jest tym wyższy, im większy jest poziom PKB.

Istotną makroekonomiczną determinantą popytu turystycznego jest również kurs walutowy, zwłaszcza jeśli chodzi o peregrynacje zagraniczne. Zmiany popytu są odwrotnie proporcjonalne do siły nabywczej pieniądza poza granicami kraju. Parytety walutowe mogą oddziaływać pozytywnie, obniżając poziom cen, lub negatywnie, prowadząc do podwyższenia cen oraz spadku popytu na określonym rynku docelowym [Niemczyk, Seweryn, 2011, s. 143–158].

W grupie wyróżnionych powyżej czynników ekonomicznych wymieniono również dochody jednostki. Zależność między dochodem a popytem na dobra i usługi określa wskaźnik elastyczności dochodowej popytu, który może identyfikować rynek jako do-

chodowo elastyczny lub dochodowo nieelastyczny [Gaworecki, 2007, s. 167]. Podejmując rozważania na temat dochodu jednostki i jego wpływu na popyt turystyczny, odnotowuje się, że wydatki na dobra i usługi turystyczne pochodzą z tzw. funduszu swobodnej decyzji, który ujawnia się po opłaceniu wszystkich kosztów związanych z zaspokojeniem elementarnych potrzeb konsumentów. Poniżej granicy tego funduszu może występować tylko naturalna konsumpcja turystyczna. Wolumen funduszu swobodnej decyzji może być również kształtowany przez kredyty i/lub oszczędności. Obydwa czynniki decydują o sile nabywczej turysty, lecz w przeciwnych kierunkach. Otóż kredyt pozwala na zakup wielu dóbr i usług turystycznych w krótkim czasie, zwiększając bieżące możliwości nabywcze jednostki. W przyszłości jednak będzie je ograniczał ze względu na konieczność jego spłaty wraz z odsetkami. Odmienny wpływ na wielkość popytu turystycznego mają oszczędności. Uszczuplają one bieżący fundusz nabywczy konsumenta, jednocześnie zwiększając jego przyszłe możliwości nabywcze. Wynika z tego, że o ile kredyt przyspiesza konsumpcję w czasie, to oszczędności ją opóźniają. Należy przy tym podkreślić, że konsumpcja turystyczna realizowana jest na ogół ze zgromadzonych wcześniej oszczędności. Z racji swej sezonowości i niejednokrotnie długotrwałych przygotowań do realizacji, nie może ona być podejmowana w każdym momencie, jak ma to miejsce w odniesieniu do innych dóbr i usług konsumpcyjnych. W rezultacie stwierdza się, że gromadzone oszczędności ludności mogą z dużym prawdopodobieństwem prognozować o aktywności turystycznej.

Trzeba w tym miejscu zwrócić uwagę, że jakiegokolwiek zmiany w otoczeniu jednostki, które wpłyną na poziom jej dochodu, nie od razu doprowadzą do zmian w popycie turystycznym. Konsument ma bowiem przy określonym poziomie dochodów swój własny ustalony schemat wydatków, własny styl życia, własny model konsumpcji. Przyzwyczajony do pewnego poziomu konsumpcji turystycznej nie będzie chciał, np. na skutek obniżenia dynamiki PKB, a co za tym idzie jego dochodów, doprowadzić do obniżenia wartości dotychczasowego modelu konsumpcji, ze skrajnym przypadkiem – rezygnacji z wyjazdu. W takich okolicznościach ujawni się znany w ekonomii efekt rygla, inaczej hipoteza zalegającej konsumpcji Thore'a [Thore, 1956, s. 17–21, 71–74]. Skłonność do utrzymania osiągniętego już poziomu aktywności turystycznej sprawi, że zmiana uwarunkowań ekonomicznych dopiero w dalszej kolejności może doprowadzić do rezygnacji z wyjazdu. Wcześniej podejmowane będą rozwiązania obronne, jak np. korzystanie z kredytów czy ograniczanie wydatków w innych dziedzinach [Seweryn, 2010, s. 275]. Dążenie konsumentów do utrzymywania stosunkowo wysokiego poziomu konsumpcji w okresie kryzysu jest czynnikiem stabilizującym gospodarkę i zmniejszającym amplitudę wahań cyklicznych.

W rezultacie stwierdza się, że uwarunkowania ekonomiczne mają istotny wpływ na popyt turystyczny, a ostatnie wydarzenia na rynkach globalnych sprawiły, że model konsumpcji turystycznej niejednego podróżującego już jest lub będzie naruszony.

## Kryzys gospodarczy – istota problemu

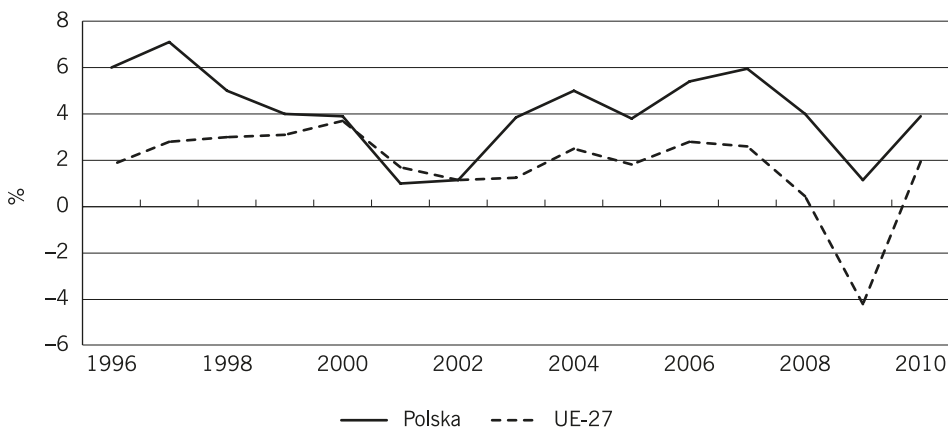
Wydarzenia ostatnich lat niosą ze sobą znamiona istotnej „rewolucji” na światowych rynkach finansowych i gospodarczych. Początki tych zmian sięgają 2006 r., kiedy to w USA zaczęły spadać ceny nieruchomości. Banki, udzielając pożyczek na zakup nieruchomości osobom nieposiadającym stałego źródła dochodu, w 2007 r. zaznały bardzo poważnych, liczonych w miliardach dolarów strat. Te ostatnie okazały się na tyle duże, że w 2008 r. główne instytucje bankowe USA zostały dokapitalizowane (z rezerw walutowych różnych państw), by zapobiec ich upadłości, która w konsekwencji mogła prowadzić do bankructwa wielu przedsiębiorstw, bezrobocia i kryzysu gospodarczego. Działania te przyniosły tylko krótkotrwałą poprawę. Banki przestały sobie ufać i pożyczać pieniądze z obawy przed niewypłacalnością. Momentem krytycznym na rynkach finansowych okazał się wrzesień 2008 r. i upadek banku inwestycyjnego Lehman Brothers – symbolu kryzysu finansowego 2007–2010. W konsekwencji w USA zmniejszył się popyt na wszelkie kredyty, zmalał optymizm konsumentów, a co za tym idzie – ich skłonność do zakupów (coraz więcej Amerykanów stawało się niewypłacalnymi).

Perturbacje gospodarki amerykańskiej odcisnęły swoje piętno na rynku europejskim i zarysowały podobny schemat załamania gospodarczego na Starym Kontynencie. Kryzys, jaki ujawnia się obecnie w strefie euro, jest konsekwencją ekspansji kredytowej wywołanej przez Europejski Bank Centralny. Prowadzenie polityki łatwego pieniądza i ustalenie niskiego poziomu stopy procentowej spowodowało wzrost podaży kredytów. Najpierw wywołało to boom w gospodarce, by w konsekwencji przekształcić się w załamanie. Punktem krytycznym okazał się kwiecień i maj 2010 r., czas ujawnienia kryzysu w Grecji, stanu wywołanego nadmiernym zadłużeniem państwowym, wynikającym z braku odpowiedniej dyscypliny budżetowej<sup>1</sup>.

W rezultacie zaistniałych okoliczności Unia Europejska została mocno dotknięta kryzysem – recesja spowodowała spadek PKB w 2009 r. o 4,2 %. Po apogeum kryzysu, w 2010 r. nastąpił okres stopniowego powrotu koniunktury (rysunek 2).

Załamanie gospodarcze obserwowane w UE od 2007 r. miało swoje następstwa również w Polsce. Istotny spadek PKB dał o sobie znać w 2009 r., jednak nie przeszkodziło to uzyskać w tym czasie w naszym kraju najwyższego, wśród krajów UE, wskaźnika tempa wzrostu gospodarczego – na poziomie 1,6 %. Polska należała też do najszybciej rozwijających się krajów unijnych w 2010 r. W latach 2004–2010 dynamika PKB w Polsce osiągnęła poziom 30 %, podczas gdy w krajach UE-27 – tylko 6 %. Szybkie tempo wzrostu gospodarczego względem naszych europejskich partnerów spowodowało zwiększenie względnej wielkości gospodarki polskiej w stosunku do czołowych gospodarek UE. W 2004 r. PKB Polski, mierzony według standardu siły nabywczej (PPS), wynosił 20 % PKB Niemiec, 26 % PKB Zjednoczonego Królestwa i 28 % PKB Francji, a w 2010 r. było to już odpowiednio: 24 %, 34 % i 34 % [polskawue.gov.pl/files/2011/Ocena\_7lat28.04.2011.pdf].

**RYСУNEK 2. Wzrost/spadek PKB w Polsce i w UE-27 w latach 1996–2010 (rok poprzedni = 100; ceny stałe)**



Źródło: [http://www.mrr.gov.pl/rozwoj\\_regionalny/Ewaluacja\\_i\\_analazy/Raporty\\_o\\_rozwoju/Raporty\\_krajowe/Documents/Raport\\_Polska\\_2011.pdf](http://www.mrr.gov.pl/rozwoj_regionalny/Ewaluacja_i_analazy/Raporty_o_rozwoju/Raporty_krajowe/Documents/Raport_Polska_2011.pdf) [data pobrania: 11.2011].

Na tle zarysowanych zmian należy spojrzeć na zjawiska, jakie ujawniły się na polskim rynku turystycznym. Mianowicie w 2010 r. zanotowano wzrost (o 0,6 mln w stosunku do 2009 r.) liczby odwiedzających nasz kraj turystów zagranicznych (w 2009 r. było to 11,9 mln turystów wobec 15,7 mln w 2006 r.). Zmianom tym towarzyszyły intensywne wzrosty liczby obiektów turystycznych (których w ciągu czterech lat przybyło o 269 – do 6992 w 2009 r.) i miejsc noclegowych (prawie o 37 tys.). Do tego odnotowuje się korzystne zmiany w turystyce krajowej. Można domniemywać, że ukierunkowanie na podróże wewnętrzne było konsekwencją z jednej strony ograniczeń finansowych Polaków (skutki kryzysu), a z drugiej dobrze rozwijającej się rodzimej infrastruktury turystycznej, sprzyjającej zaspokajaniu ich potrzeb coraz bardziej ukierunkowanych na turystykę mięką – *soft tourism* (np. wydłużenie szlaków rowerowych aż o 2108 km, a pieszych o 1258 km) [Raport. Polska 2011]. Taka sytuacja może tylko cieszyć, zważywszy na ujawniające się z tego tytułu korzyści ekonomiczne na poziomie zarówno mezo, jak i makro.

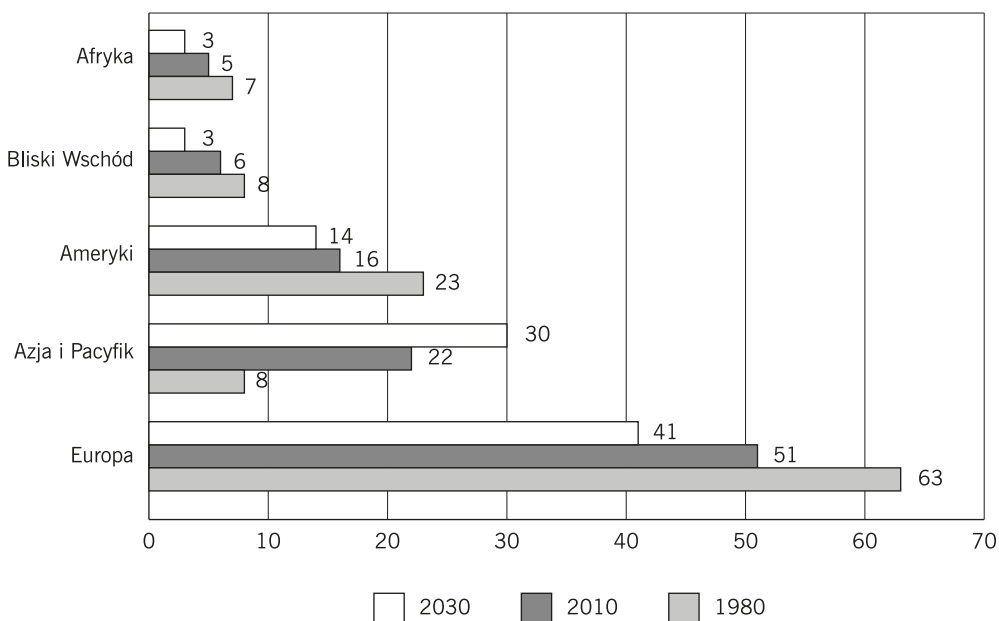
Należy odnotować, że branża turystyczna jest „czujna”, jeśli chodzi o skutki – wciąż rozwijającego się – kryzysu. Na przykład niemiecki koncern turystyczny TUI zażądał od greckich hotelarzy podpisania nowych umów, które regulowałyby także wzajemne rozliczenia w wypadku opuszczenia przez Grecję strefy euro i powrotu do drachmy [[http://biznes.gazetaprawna.pl/artykuly/563299,tui\\_zabezpiecza\\_sie\\_na\\_wypadek\\_wyjscia\\_grecji\\_z\\_eurolandu.html](http://biznes.gazetaprawna.pl/artykuly/563299,tui_zabezpiecza_sie_na_wypadek_wyjscia_grecji_z_eurolandu.html)].

Jak na tym tle wygląda światowy rynek turystyczny i jakie są prognozy ekspertów w tym względzie?

## Tendencje na rynku turystycznym według UN WTO

Obecnie według UN WTO turystyka ma 5-procentowy udział w tworzeniu światowego PKB oraz daje zatrudnienie co dwunastej pracującej osobie. Każdego roku liczba podróży zagranicznych na świecie będzie rosła o 43 mln – poziom 1 mld zostanie przekroczony w bieżącym roku (2012), a w 2030 r. liczba ta osiągnie poziom 1,8 mld. Przewidywania UN WTO opierają się na założeniach Międzynarodowego Funduszu Walutowego, który szacuje, iż światowe PKB będzie rosło w tempie 4 % rocznie. W rezul-

RYSUNEK 3. Udział regionów w przyjazdach turystów zagranicznych (w %)



Źródło: Opracowanie własne na podstawie: Tourism towards 2030.

tacie światowe roczne tempo wzrostu zagranicznych podróży turystycznych w latach 2010–2030 wyniesie 3,3 % wobec 3,9 % w latach 1995–2010 [<http://msport.gov.pl/aktualnosc-turystyka/2598-Publikacja-UNWTO-Tourism-Towards-2-3-Global-Overview-?retpag=/aktualnosc-turystyka/p468/2/>]. Udział Europy w przyjazdach turystów zagranicznych ulegnie redukcji do 41 % w 2030 r. (rysunek 3). Na znaczeniu zyska rejon Azji i Pacyfiku.

## Wpływ kryzysu gospodarczego XXI w. na ruch turystyczny w Krakowie

Jednym z polskich obszarów, przyciągającym już dziś rokrocznie rzesze odwiedzających, jest Kraków. Jego konkurencyjność na rynku turystycznym kształtują zarówno specyficzne cechy, jak i stosowne działania marketingowe Urzędu Miasta oraz lokalnych przedsiębiorców. Na atrybuty składają się przede wszystkim: walory historyczne (m.in. Zespół Starego Miasta wraz z Kazimierzem wpisany na listę UNESCO, liczne muzea i galerie, wciąż kultywowane obrzędy i zwyczaje, np. Lajkonik, Wianki) i współczesne (np. Festiwal Kultury Żydowskiej na Kazimierzu, Krakowskie Zaduszki Jazzowe, Międzynarodowy Festiwal „Muzyka w Starym Krakowie” [Seweryn, 2006a, s. 354–356], placówki gastronomiczne z występami kabaretów i muzyką na żywo [Seweryn, 2006b, s. 96–101]). W Krakowie prężnie działają również instytucje kultury i uniwersytety. Nie sposób nie wspomnieć też o licznych krakowskich kościołach oraz miejscach związanych z Janem Pawłem II (w tym o Łagiewnikach z relikwiami papieża Polaka). Istotną rolę odgrywa ponadto dobra dostępność komunikacyjna miasta, jego wysoko rozwinięta baza noclegowa, gastronomiczna i towarzysząca (m.in. liczne galerie handlowe). Władze Krakowa wraz z lokalnymi podmiotami na zasadzie partnerstwa starają się uatrakcyjnić produkt i wprowadzać innowacje (np. od maja do września, co miesiąc przez jedną noc zamarki scen krakowskich teatrów, klasztorne skarbcze, kruzganki, ogrody i inne miejsca, które zwykle są niedostępne dla turystów, stają otworem i zapraszają na zwiedzanie – są to kolejno: Noc Muzeów, Noc Teatrów, Noc Jazzu, Noc Cracovia Sacra i Noc Poezji). Kraków jest ponadto szeroko promowany na rynku krajowym i międzynarodowym (np. kampanie reklamowe: „Kraków. Tu każdy weekend przechodzi do historii” czy „Kraków świętuje. Ciężko wrócić do siebie”) [Niemczyk, Seweryn, 2008, s. 137].

Powyższe cechy i działania przekładają się na duże rozmiary ruchu turystycznego w mieście (rysunek 4).

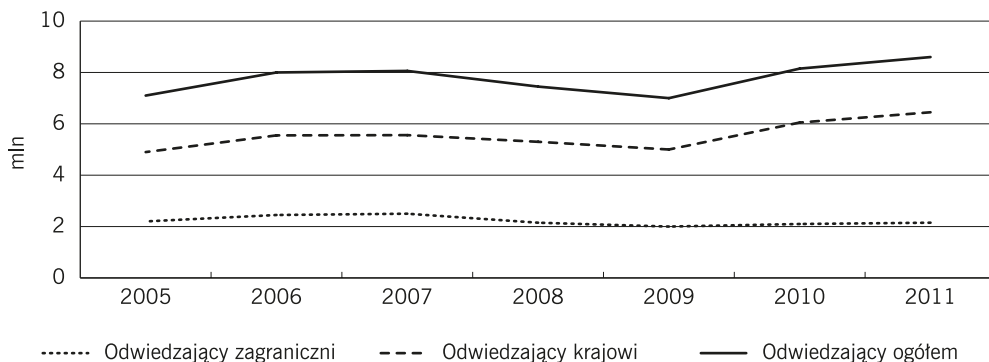
Kryzys gospodarczy XXI w. odbił się jednak na krakowskiej turystyce – w latach 2008 i 2009 odnotowano spadek liczby odwiedzających. Łatwo zauważyć, że obniżka nie była duża (odpowiednio o 7,57 % i o 2,01 %), co można tłumaczyć wspomnianym wcześniej prawem rygla oddziałującym na przyjeżdżających do Krakowa turystów.

Zmniejszenie dotyczyło bardziej gości zagranicznych (odpowiednio o 14 % i o 2,33 %), co przypuszczalnie spowodowane było kryzysem w rozwiniętych krajach Europy Zachodniej i Ameryki. Krajowy ruch turystyczny był w Krakowie w latach 2008–2009 tylko odpowiednio o 4,68 % i o 1,89 % mniejszy niż w latach poprzednich. Empiryczne potwierdzenie znajduje zatem też wcześniejsza teza, że w dobie załamania gospodarczego częściej podejmowane są podróże wewnątrz krajowe.

Liczba turystów (gości nocujących) w Krakowie również uległa nieznacznemu zmniejszeniu – odpowiednio o 11,76 % i o 2,50 %. Tutaj też spadek był większy w odniesieniu do obcokrajowców niż Polaków (rysunek 5) – odpowiednio o 14,63 % i o 7,14 %.

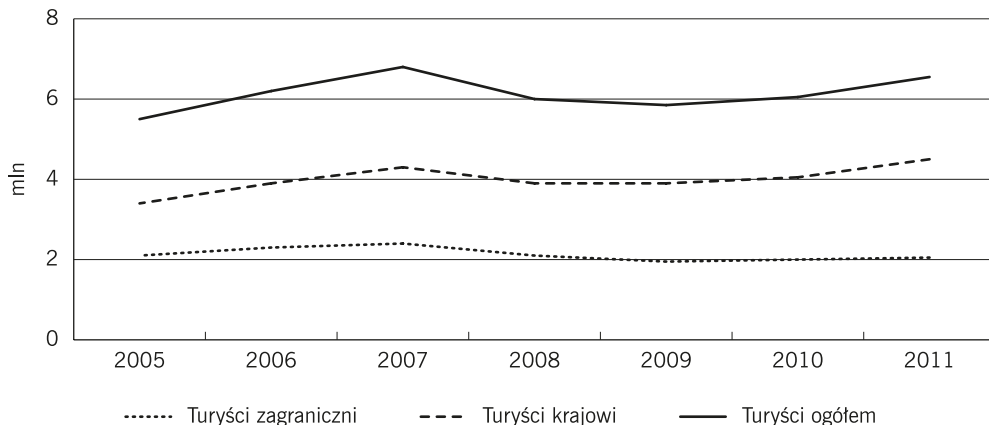


RYSUNEK 4. Liczba gości odwiedzających Kraków w latach 2005–2011



Źródło: Opracowanie własne na podstawie badań MOT i IPSOS.

RYSUNEK 5. Liczba turystów w Krakowie w latach 2005–2011

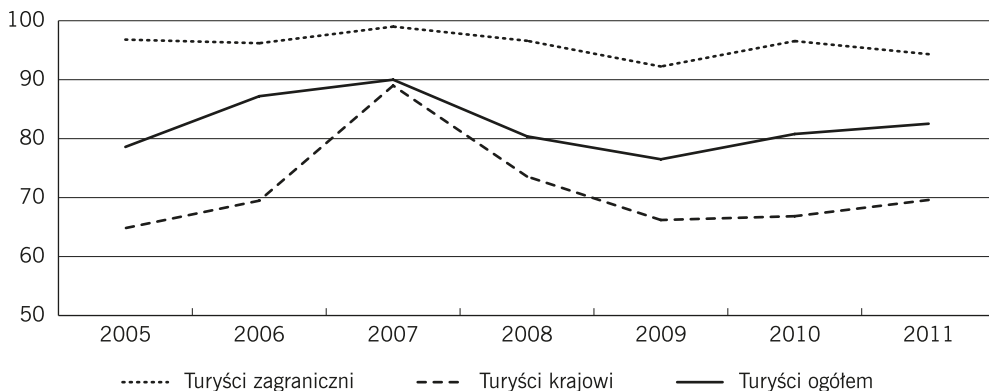


Źródło: Opracowanie własne na podstawie badań MOT i IPSOS.

Tendencję spadkową zaobserwowano ponadto w zakresie odsetka gości nocujących w mieście – odpowiednio o 9,61 i o 3,89 p.p. Spowodowało to, że udział turystów wśród odwiedzających Kraków w 2009 r. był najniższy z wszystkich analizowanych lat (rysunek 6) – nawet o 2,10 p.p. mniejszy niż w najgorszym jak dotychczas pod tym względem roku 2005.

W obu latach (2008 i 2009) spadek objął tak nocujących w Krakowie gości krajowych, jak i zagranicznych, przy czym większy okazał się w tej pierwszej grupie – odpowiednio o 15,42 i o 7,38 p.p. w stosunku do 2,40 i 4,36 p.p. Wydaje się to być oczywiste, biorąc pod uwagę odległość od miejsca zamieszkania – Polakom łatwiej jest przyjechać do Krakowa na jeden dzień czy też szukać zakwaterowania w miejscowościach zlokalizowanych w pobliżu miasta.

RYSUNEK 6. Udział turystów wśród odwiedzających Kraków w latach 2005–2011 (w %)



Źródło: Opracowanie własne na podstawie badań MOT i IPSOS.

W 2010 r. skutki kryzysu gospodarczego w Krakowie nie były już widoczne – ruch zwiększył się o 11,64 %, przy czym wzrost dotyczył tylko odwiedzających krajowych (o 16,35 %), gdyż liczba gości zagranicznych utrzymała się na poziomie z roku 2009. Przyrost odnotowano także w zakresie liczby turystów (o 3,42 %) i odnosił się on tak do korzystających z zakwaterowania w mieście Polaków, jak i cudzoziemców, przy czym w tym pierwszym przypadku był nieco większy (o 3,85 % w stosunku do 2,56 %). Również odsetek gości nocujących w Krakowie uległ zwiększeniu (o 4,26 p.p.), ale miała tutaj miejsce sytuacja odwrotna – w większym stopniu szukali zakwaterowania w mieście obcokrajowcy (wzrost o 4,31 p.p.) niż Polacy (wzrost tylko o 0,65 p.p.).

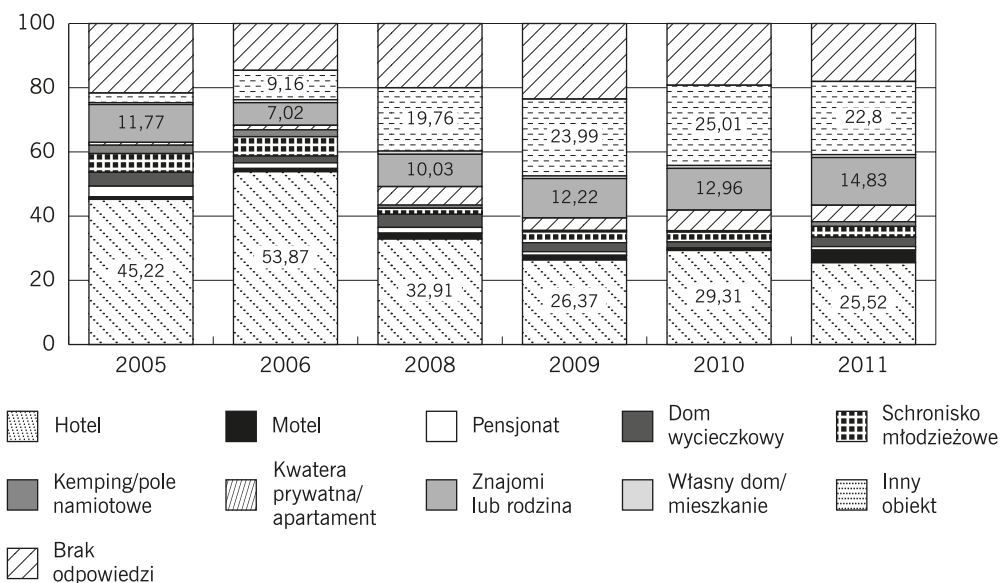
Rok 2011 zapisał się także wzrostem rozmiarów ruchu turystycznego w Krakowie – tym razem na poziomie 5,52 %. Zwiększenie objęło zarówno przybywających do miasta gości krajowych (o 6,61 %), jak i zagranicznych (o 2,38 %). Przyrost liczby turystów wynosił 8,26 % (w segmencie Polaków o 11,11 %, a w grupie obcokrajowców o 2,50 %). Natomiast odsetek nocujących w mieście zwiększył się o 1,74 p.p., przy czym odnosił się on tylko do Polaków (o 2,81 p.p.), ponieważ cudzoziemcy częściej niż w 2010 r. szukali zakwaterowania poza Krakowem (spadek odsetka nocujących o 2,22 p.p.).

Reasumując: pomimo niewątpliwych atutów dawna stolica Polski odczuła w latach 2008–2009 skutki kryzysu gospodarczego. Załamanie w rozmiarach krajowego ruchu turystycznego zostało jednak przełamane już w 2010 r., a zagranicznego – w 2011 r. Ujawniona w II połowie 2011 r. „druga fala” kryzysu odbiła się natomiast negatywnie na odsetku (nie liczbie) turystów zagranicznych w mieście oraz na strukturze konsumpcji krakowskich usług noclegowych (zmiany w tej ostatniej obserwowane były także w latach 2008–2009).

## Kryzys gospodarczy a popyt na krakowskie usługi noclegowe

Wyniki badań ruchu turystycznego<sup>2</sup> prowadzonych w Krakowie w latach 2005–2011<sup>3</sup> pozwalają stwierdzić, że kryzys gospodarczy XXI w. w istotny sposób wpłynął na zmiany nie tylko w rozmiarach, ale także w strukturze popytu na krakowskie usługi noclegowe. Wprawdzie w 2008 i 2009 r. turyści przyjeżdżający do miasta wybierali, analogicznie jak w latach poprzednich, przede wszystkim hotele (rysunek 7), ale ich udział wyraźnie się zmniejszył (odpowiednio o 20,96 p.p. w relacji do roku 2006 i o 6,54 p.p. w stosunku do roku 2008). Wzrósł zaś odsetek gości kupujących usługi w innych obiektach (akademikach, hotelach studenckich, bursach, hostelach, domach pielgrzyma, domach parafialnych itp.) – wzrost o 10,60 p.p. w odniesieniu do roku 2006 i o 4,23 p.p. w stosunku do roku poprzedniego oraz korzystających z gościnności rodziny i znajomych (wzrost odpowiednio 3,01 i o 2,19 p.p.). Zmiana ta była bardziej istotna w przypadku gości zagranicznych, spośród których w 2009 r. aż o 22,44 p.p. mniej niż w 2006 r. zakupiło noclegi w hotelach (wśród Polaków tylko o 12,89 p.p. mniej), a 20,30 p.p. więcej skorzystało z usług innych obiektów (w grupie gości krajowych o 12,01 p.p. więcej).

**RYСУNEK 7. Baza noclegowa wykorzystywana przez odwiedzających Kraków w latach 2005–2006 i 2008–2011\* (w %)**

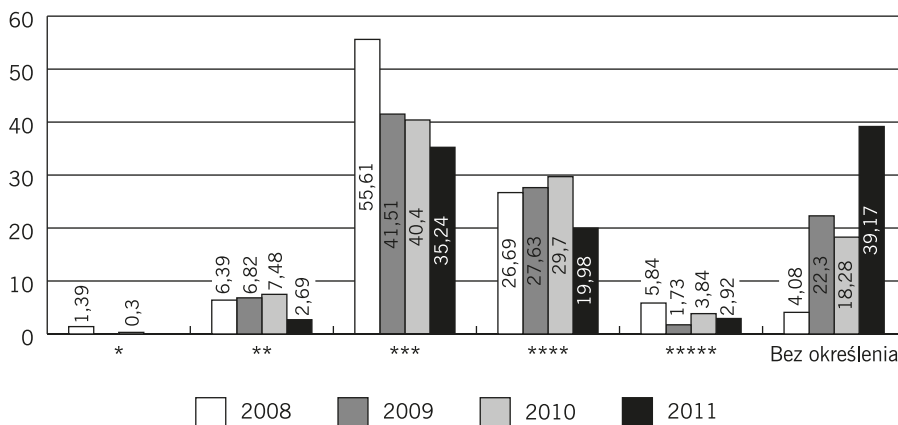


\* W 2007 r. badania prowadziła firma IPSOS z Warszawy i uzyskane wyniki okazują się nieporównywalne.

W 2010 r. udział szukających zakwaterowania w hotelach zwiększył się o 2,94 p.p. (zwłaszcza wśród cudzoziemców – o 3,53 p.p.), a procent turystów nocujących w innych obiektach oraz u rodziny i znajomych pozostał na zbliżonym poziomie do roku 2009. Z kolei w roku 2011 w wyniku „drugiej fali” kryzysu ponownie zmniejszył się odsetek korzystających z usług hoteli (o 3,79 p.p., w tym zwłaszcza w segmencie gości zagranicznych – o 8,16 p.p.), a wzrost odnotowano m.in. w zakresie noclegów w motelach (o 3,53 p.p., wśród Polaków – o 2,69 p.p., wśród cudzoziemców – o 3,19 p.p.) oraz u rodziny i znajomych (o 1,87 p.p., w tym w grupie turystów z Polski o 2,89 p.p., a wśród obcokrajowców o 1,53 p.p.).

Trzeba ponadto podkreślić, że w 2009 r. zdecydowanie zmniejszył się odsetek turystów korzystających z hoteli najwyższej kategorii (rysunek 8) – o 4,11 p.p. (zwłaszcza wśród cudzoziemców – o 4,52 p.p.), a wzrósł procent gości preferujących hotele niekategoryzowane – o 18,22 p.p. (w tym wśród turystów krajowych o 20,96 p.p., a wśród cudzoziemców o 16,90 p.p.).

**RYСУNEK 8. Hotele wykorzystywane przez odwiedzających Kraków w latach 2008–2011\* według kategorii (w %)**



\* W latach wcześniejszych pytanie to nie było zadawane respondentom.

Źródło: Opracowanie własne na podstawie badań MOT.

Rok 2010 przyniósł z kolei wzrost udziału nocujących w obiektach cztero- i pięcigwiazdkowych (odpowiednio o 2,07 p.p. i 2,11 p.p., zwłaszcza w grupie przybyszów krajowych – w sumie o 7,40 p.p.), a zmniejszenie odsetka niewskazujących kategorii (w segmencie Polaków o 4,94 pp., a w grupie turystów zagranicznych o 3,14 p.p.).

W 2011 r. ponownie zwiększył się natomiast procent gości nieokreślających standardu (aż o 20,89 p.p., w tym wśród turystów krajowych o 20,36 p.p., a wśród zagranicznych o 22,00 p.p.), a największy spadek odnotowano w przypadku obiektów trzy- i czterogwiazdkowych (w sumie aż o 14,88 p.p., szczególnie wśród obcokrajowców – o 19,16 p.p.).

## Podsumowanie

Przeprowadzone rozważania dają podstawę do konstatacji, że zjawisko kryzysu nie pozostaje bez wpływu na turystykę. Konsekwencje załamania gospodarczego są jednak widoczne nie tyle w rozmiarach popytu na usługi turystyczne, co w strukturze konsumpcji. Wysoka substytucyjność podaży turystycznej oraz efekt rygla sprawiają, że uczestnicy ruchu turystycznego w sytuacji zmiany uwarunkowań ekonomicznych częściej wybierają tańsze sposoby zaspokajania swoich potrzeb niż w ogóle rezygnują z wyjazdu.

Uzyskane wyniki ponadto pozytywnie weryfikują stwierdzenie, że bardziej wrażliwą na skutki kryzysu okazuje się turystyka zagraniczna – podróżowanie po własnym kraju jest w okresie spadku realnych dochodów mniej kosztowną alternatywą podróży. Mając przy tym na względzie popularne przysłowie: *Cudze chwalcie, swego nie znacie – sami nie wiecie, co posiadacie*, peregrynacje po własnym kraju są jak najbardziej wskazane<sup>4</sup>.

---

## Przypisy

<sup>1</sup> W pierwszym kwartale 2010 r. rozpoczął się tzw. kryzys krajów PIGS (Portugalii, Irlandii, Grecji i Hiszpanii), który do tej pory w największym stopniu dotknął Grecję i Irlandię.

<sup>2</sup> Projekt finansowany z budżetu miasta Krakowa, realizowany w latach 2003–2006 oraz 2008–2011 przez Międzyuczelniany Zespół Ekspertów Małopolskiej Organizacji Turystycznej.

<sup>3</sup> W 2005 r. ankietą objęto 4023 osoby, w 2006 – 3242 osoby, w 2008 – 3285 osób, w 2009 – 3060 osób, w 2010 – 3378 osób, a w 2011 – 3492 osoby. Szerzej na temat metodologii badań: [Badanie..., 2005, s. 6–7], [Badanie..., 2006, s. 4–6], [Ruch..., 2008, s. 4–7], [Ruch..., 2009, s. 5–7], [Ruch..., 2010, s. 4–7], [Ruch..., 2011, s. 4–7].

<sup>4</sup> Artykuł został napisany 25 listopada 2011 r.

## Bibliografia

Badanie ruchu turystycznego w Krakowie w roku 2005. Raport końcowy, 2005, autorzy: T. Grabiński, R. Seweryn, A. Gut-Mostowy, L. Mazanek, A. Wilkońska, J. Kobus, pod kier. K. Borkowskiego, MOT, Kraków, [http://www.bip.krakow.pl/?sub\\_dok\\_id=19949](http://www.bip.krakow.pl/?sub_dok_id=19949) (11.2011)

Badanie ruchu turystycznego w Krakowie w roku 2006. Raport końcowy, 2006, autorzy: T. Grabiński, R. Seweryn, A. Gut-Mostowy, L. Mazanek, A. Wilkońska, pod kier. K. Borkowskiego, MOT, Kraków, [http://www.bip.krakow.pl/?sub\\_dok\\_id=19949](http://www.bip.krakow.pl/?sub_dok_id=19949) (11.2011)

- Gaworecki W.W., 2007, *Turystyka*, wyd. 5 zmienione, PWE, Warszawa
- Niemczyk A., 2010, *Zachowania konsumentów na rynku turystycznym*, Wydawnictwo Uniwersytetu Ekonomicznego w Krakowie, Kraków
- Niemczyk A., Seweryn R., 2008, *Media w strukturze źródeł informacji o miejscu docelowym podróży (na przykładzie badań ruchu turystycznego w Krakowie)*, [w:] *Gospodarka turystyczna w XXI wieku – problemy i perspektywy rozwoju w skali regionalnej i lokalnej*, red. S. Bosiacki, AWF w Poznaniu, Seria: Monografie nr 386, Poznań
- Niemczyk A., Seweryn R., 2011, *Przyjazdy turystów amerykańskich do Krakowa w obliczu kryzysu*, w: *Turystyka w Polsce w okresie kryzysu*, red. A. Gotowt-Jeziorska, K. Łopaciński, Polskie Stowarzyszenie Turystyki, Warszawa
- Raport. Polska 2011. *Gospodarka – Społeczeństwo – Regiony*, [http://www.mrr.gov.pl/rozwoj\\_regionalny/Ewaluacja\\_i\\_analizi/Raporty\\_o\\_rozwoju/Raporty\\_krajowe/Documents/Raport\\_Polska\\_2011.pdf](http://www.mrr.gov.pl/rozwoj_regionalny/Ewaluacja_i_analizi/Raporty_o_rozwoju/Raporty_krajowe/Documents/Raport_Polska_2011.pdf) (11.2011)
- Ruch turystyczny w Krakowie w 2008 roku. Raport końcowy, 2008, autorzy: T. Grabiński, K. Borkowski, R. Seweryn, A. Wilkońska, L. Mazanek, MOT, Kraków, [http://www.bip.krakow.pl/?sub\\_dok\\_id=19949](http://www.bip.krakow.pl/?sub_dok_id=19949) (11.2011)
- Ruch turystyczny w Krakowie w 2009 roku. Raport końcowy, 2009, autorzy: T. Grabiński, K. Borkowski, R. Seweryn, A. Wilkońska, L. Mazanek, MOT, Kraków, [http://www.bip.krakow.pl/?sub\\_dok\\_id=19949](http://www.bip.krakow.pl/?sub_dok_id=19949) (11.2011)
- Ruch turystyczny w Krakowie w 2010 roku. Raport końcowy, 2010, autorzy: T. Grabiński, K. Borkowski, R. Seweryn, A. Wilkońska, L. Mazanek, MOT, Kraków, [http://www.bip.krakow.pl/?sub\\_dok\\_id=19949](http://www.bip.krakow.pl/?sub_dok_id=19949) (11.2011)
- Ruch turystyczny w Krakowie w 2011 roku. Raport końcowy, 2011, autorzy: T. Grabiński, K. Borkowski, R. Seweryn, A. Wilkońska, L. Mazanek, MOT, Kraków, [http://www.bip.krakow.pl/?sub\\_dok\\_id=19949](http://www.bip.krakow.pl/?sub_dok_id=19949) (11.2011)
- Rudnicki L., 2010, *Zachowania konsumentów na rynku turystycznym*, Proksenia, Kraków
- Rynkowe zachowania konsumentów, 1999, red. E. Kieźel, Wydawnictwo Akademii Ekonomicznej w Katowicach, Katowice
- Seweryn R., 2006a, *Turystyka kulturowa w przyjazdach do Krakowa (w oparciu o wyniki badań ruchu turystycznego)*, [w:] *Turystyka w badaniach naukowych. Prace ekonomiczne*, red. A. Nowakowska, M. Przydział, Wyższa Szkoła Informatyki i Zarządzania z siedzibą w Rzeszowie, Rzeszów
- Seweryn R., 2006b, *Turystyka rozrywkowa w Krakowie i warunki jej rozwoju*, w: *Turystyka w ujęciu podmiotowym i przestrzennym. Człowiek – przestrzeń – przedsiębiorstwo*, red. G. Gołębski, AE w Poznaniu, Poznań
- Seweryn R., 2010, *Konkurencyjność Krakowa na rynku turystycznym w okresie kryzysu (na podstawie wyników badań ruchu turystycznego)*, [w:] *Konkurencyjność miast i regionów na globalnym rynku turystycznym*, red. J. Sala, PWE, Warszawa
- Thore S.A.O., 1956, *A Critique of the Theory of the Consumption Function*, Institut Universitaire d'Etudes Europeennes de Turin, Turyn
- Wodejko S., 1997, *Ekonomiczne zagadnienia turystyki*, PWSH, Warszawa
- [http://biznes.gazetaprawna.pl/artykuly/563299,tui\\_zabezpiecza\\_sie\\_na\\_wypadek\\_wyjscia\\_grecji\\_z\\_eurolandu.html](http://biznes.gazetaprawna.pl/artykuly/563299,tui_zabezpiecza_sie_na_wypadek_wyjscia_grecji_z_eurolandu.html) (11.2011); <http://msport.gov.pl/aktualnosci-turystyka/2598-Publikacja-UNWTO-Tourism-Towards-2-3-Global-Overview-?retpag=/aktualnosci-turystyka/p468/2/> (11.2011)
- [http://polskawue.gov.pl/files/2011/Ocena\\_7lat28.04.2011.pdf](http://polskawue.gov.pl/files/2011/Ocena_7lat28.04.2011.pdf) (11.2011)

## **The 21<sup>st</sup> century crisis and the changes in demand for tourist services (the case of Krakow)**

### **Summary**

The aim of the article is to show both quantitative and qualitative changes in consumption of tourist services, which were observed during the period of economic crisis. The data base constitute the results of the research into tourist movement in Krakow conducted in the years 2005-2011 under the supervision of the Malopolska Tourist Organization. The analysis of the consequences of the world economic depression for demand for accommodation services of the city are analysed makes use of dynamics and structure rates. The empirical analysis is preceded by theoretical considerations regarding the factors shaping tourists' behaviour, with particular emphasis on the economic ones, and attention paid to the 21st century economic crisis.

As the result, the article shows that the consequences of the economic depression are observed not exactly in the size of the demand for tourist services, but in the structure of consumption. In addition, foreign tourism turns out to be more sensitive to the effects of the crisis. In a period of decline in real income, domestic tourism is less expensive alternative to travel.

**Keywords:** tourism demand, crisis, Krakow

**Słowa kluczowe:** popyt na turystykę, kryzys, Kraków