

Irena Janosz-Biskupowa

Rozwój przestrzenny miasta Reszla

Komunikaty Mazursko-Warmińskie nr 2, 161-182

1961

Artykuł został zdigitalizowany i opracowany do udostępnienia w internecie przez Muzeum Historii Polski w ramach prac podejmowanych na rzecz zapewnienia otwartego, powszechnego i trwałego dostępu do polskiego dorobku naukowego i kulturalnego. Artykuł jest umieszczony w kolekcji cyfrowej bazhum.muzhp.pl, gromadzącej zawartość polskich czasopism humanistycznych i społecznych.

Tekst jest udostępniony do wykorzystania w ramach dozwolonego użytku.

ROZWÓJ PRZESTRZENNY MIASTA RESZLA*)

W S T Ę P

Dzieje Reszla posiadają bogatą i dość wszechstronną literaturę i to zarówno w pozycjach, poświęconych wyłącznie historii tego miasta, jak również samej Warmii. Wśród badaczy, którzy przyczynili się w największym stopniu do pogłębienia i poszerzenia naszej wiedzy o Reszlu, wymienić należy przede wszystkim A. P o s c h m a n n a i G. M a t e r n a. Pierwszy z nich w pracy wydanej dla uczczenia sześćsetnej rocznicy powstania miasta przedstawił obszerniej jego dzieje aż do 1936 r.¹⁾ Praca jego jest oparta o bogaty materiał źródłowy, tak drukowany jak i rękopiśmienny, ponadto zawiera zestawienie całej literatury. Poza tym Poschmann w drobniejszych pracach zajął się klasztorami reszelskimi²⁾ oraz okolicznym osadnictwem³⁾. Najcenniejsze prace G. Materna dotyczą dziejów parafii w Reszlu⁴⁾ i kościoła parafialnego⁵⁾ oraz rzemiosła⁶⁾.

Wyczerpująco początki miasta przedstawia V. R ö h r i c h w pracy o osadnictwie Warmii⁷⁾. Autor ten opracował również losy miasta w czasie wojny 13-letniej (1454 — 1466)⁸⁾. Dokładny przekrój stosunków panujących w mieście w r. 1772 daje A. K o l b e r g przy okazji omawiania ustroju Warmii w czasie przejścia jej pod panowanie pruskie w 1772 r.⁹⁾. Najważniejsze dane z dziejów miasta znajdujemy

*) Artykuł niniejszy opracowany został na zlecenie Działu Dokumentacji Naukowej Pracowni Konserwacji Zabytków w Warszawie jako materiał do opracowania planu zagospodarowania przestrzennego m. Reszla. Kierownictwu P. K. Z. składam serdeczne podziękowanie za udzielenie zezwolenia na opublikowanie niniejszego artykułu.

¹⁾ A. P o s c h m a n n, *600 Jahre Rössel. Bilder aus alter und neuer Zeit*, Rössel 1937.

²⁾ A. P o s c h m a n n, *Das Augustiner Kloster in Rössel*. Zeitschrift f. d. Geschichte und Altertumskunde Ermlands (dalej ZGAE). Bd. XXIV; *Das Jesuitenkolleg in Rössel*. ZGAE, Bd. XXIV.

³⁾ A. P o s c h m a n n, *Die Siedlungen in den Kreisen Braunsberg und Heilsberg*, ZGAE, Bd. XVII, XVIII.

⁴⁾ G. M a t e r n, *Geschichte der Pfarrgemeinde St. Petri und Pauli in Rössel*, Königsberg 1935.

⁵⁾ G. M a t e r n, *Die Pfarrkirche St. Petri und Pauli zu Rössel*, Königsberg 1931.

⁶⁾ G. M a t e r n, *Geschichte des Handwerks in Rössel*. Festschrift z. 350-jährigen Jubiläumsfeier der Innungen in Rössel am 23 Juni 1929.

⁷⁾ V. R ö h r i c h, *Die Kolonisation des Ermlandes*, ZGAE, Bd. XVIII; tenże *Geschichte des Fürstbistums Ermland*, Braunsberg 1925.

⁸⁾ V. R ö h r i c h, *Ermland im dreizehnjährigen Städtekrige*, ZGAE, Bd. XI. Losy miasta w okresie tzw. wojny papież z lat 1467 — 1479 przedstawił. H. S c h m a u c h, *Der Kampf zwischen dem ermländischen Bischof Nikolaus von Tungen und Polen oder der Pfaffenkrieg*, ZGAE, Bd. XXV. Rola Reszla w walkach Zygmunta Starego z w. mistrzem Albrechtem omówiona została w pracy J. K o l b e r g a, *Ermland im Kriege des Jahres 1520*, ZGAE, Bd. XV.

⁹⁾ A. K o l b e r g, *Die Verfassung Ermlands beim Uebergang unter die preussische Herrschaft im Jahre 1772*, ZGAE, Bd. X.

w pracy zbiorowej *Warmia i Mazury*¹⁰⁾, natomiast *Deutsches Städtebuch* zawiera skondensowane kompendium wiedzy o Reszlu¹¹⁾. Zagadnieniem sztuki i architektury miasta zajmuje się A. Boetticher¹²⁾. Dane dotyczące rozplanowania miasta i jego rozwoju przestrzennego znajdujemy w opracowaniach H. Bonka¹³⁾ i T. Zagrodzkiego¹⁴⁾. Osobno wymienić należy pracę G. i K. Maternów, poświęconą zamkowi i powiatowi reszelskiemu¹⁵⁾. Na koniec zauważyć trzeba, że szkołami w Reszlu zajmują się L. Lilienthal¹⁶⁾ i G. Lühr¹⁷⁾. Również bogato przedstawia się materiał ikonograficzny dotyczący Reszła, zawarty zwłaszcza w pracach A. Poschmanna i K. i G. Maternów. Z zachowanych planów miasta wymienić należy plany sprzed r. 1806 oraz z okresu zaraz po pożarze z r. 1806, reproduktowane również w pracy A. Poschmanna oraz plan Rehfelda w pracy H. Bonka.

1. OKRES FEUDALIZMU (w. XIV — połowa XIX w.)

A. Tło historyczne

W r. 1241 Zakon Krzyżacki, umacniając swoje panowanie w środkowych Prusach, założył na terenie Barcji drewniany zamek zwany Reszlem, otoczony palisadą, który miał bronić kraj przede wszystkim od wschodu. Za najbardziej obronne miejsce uznano wzniesienie nad rzeką Sajną¹⁸⁾ w punkcie, gdzie tworzy ona łuk, zabezpieczając je z trzech stron. Nazwa Reszel (Resel, Resl, Resil, Rezil, Reszell) jest pochodzenia pruskiego i prawdopodobnie nawiązuje do istniejącej w odległości 4 km na północ osady pruskiej Stary Reszel (Alt Ressel)^{18a)}, znanej nam z dokumentu z r. 1582. Pierwotny zamek nie ostał się długo, bo już po roku został zniszczony przez Prusów. Odbudowany w r. 1249 zostaje zburzony w r. 1262 w czasie drugiego powstania pruskiego. Ponownie odbudowany po stłumieniu powstania jest w tym okręgu ważnym punktem strategicznym w walkach z Jaćwingami. Pod koniec XIII w., gdy granice państwa krzyżackiego przesunięte zostały znacznie na wschód, Reszel znalazł się

¹⁰⁾ *Warmia i Mazury*, praca zbiorowa pod redakcją St. Zajchowskiej i M. Kiełczewskiej-Zaleskiej, Poznań 1953.

¹¹⁾ *Deutsches Städtebuch*, wyd. Keyser, Bd. I, Stuttgart 1939. Ogólne informacje zawiera także Słownik geograficzny Królestwa Polskiego i innych krajów słowiańskich, t. IX, Warszawa 1888.

¹²⁾ A. Boetticher, *Die Bau und Kunstdenkmäler der Provinz Ostpreussen*, Bd. IV: Ermland, Königsberg 1894.

¹³⁾ H. Bonk, *Die Städte und Burgen in Altpreussen in ihrer Beziehung zur Bodengestaltung*, Königsberg 1895.

¹⁴⁾ T. Zagrodzki, *Zagadnienie proporcji w układach urbanistycznych niektórych miast pomorskich*, Studia Pomorskie, t. I, Wrocław — Kraków 1957.

¹⁵⁾ K. i G. Matern, *Burg und Amt Rössel*, Königsberg 1925.

¹⁶⁾ L. Lilienthal, *Die Erweiterung des königl. Progymnasiums zu Rössel zu einem vollständigen Gymnasium*, ZGAE, Bd. V.

¹⁷⁾ G. Lühr, *Die Jesuiten von Rössel und Heiligenlinde*, ZGAE, Bd. XX, *Die Direktoren des Jesuiten Kollegs zu Rössel*, tamże, Bd. XVIII; *Die Schüler des Rösseler Gymnasiums nach dem Album der marianischen Kongregation*, tamże Bd. XV — XVII.

¹⁸⁾ Niemiecka nazwa tej rzeki brzmi Zajne. G. Leyding, *Słownik nazw miejscowych Okręgu Mazurskiego cz. II, Nazwy fizjograficzne*, 1959, s. 119 podaje w r. 1326 (?) — Says, 1595 — Zaim, 1698/9 Zaine; s. 300 — Sajna.

^{18a)} G. Gerullis, *Die altpreussischen Ortsnamen*, s. 141 zwraca uwagę na nazwę Rezily, która ma być litewsko-rosyjskiego pochodzenia.

w stosunkowo bezpiecznej okolicy, choć niejednokrotnie przeciągali obok niego Litwini. W r. 1254 zamek został przekazany biskupom warmińskim, którzy jednak załogę swoją wprowadzili do Reszla dopiero koło r. 1300. Odtąd więc Reszel stanowi część Warmii biskupiej¹⁹⁾.

Lokacja miasta Reszla nastąpiła w r. 1337 na prawie chełmińskim. Przypadła więc ona na trzecią fazę kolonizacji Warmii przez biskupów. Faza ta objęła część południową i południowo-wschodnią terenu Warmii. Pierwszy etap objął tereny północne Warmii (Braniewo, Frombork), w drugim akcja osiedleńcza prowadzona była w części środkowej (Lidzbark, Dobrze Miasto, Orneta)²⁰⁾. Zasadcą miasta Reszla był mistrz Elerus, przybysze zaś rekrutowali się spośród mieszczan Braniewa, przeważnie z młodszych synów patrycjatu. Na podstawie przywileju z r. 1337 miasto otrzymało 110 łanów, z których 30 obejmowały pastwiska i las, pozostawione do wspólnego użytku. Z pozostałych 80 ł. 10 ł. otrzymał sołtys, 6 ł. stanowiło uposażenie kościoła, a resztą w postaci 64 ł. podzielili się mieszczenie, zwolnieni na przeciąg 10 lat od płacenia czynszu. Po upływie wolnizny mieli płacić po 1/2 grzywny od łanu. Wszyscy też mieszczenie uzyskali prawo rybołówstwa małymi sieciami, ale tylko na pokrycie własnych potrzeb, sołtys zaś ponadto prawo polowania. Jemu też przypadła 1/3 opłat z małych kar sądowych, a w razie zbudowania czy to przez biskupa, czy kogoś innego młyna w promieniu 1 mili, przyrzeczono mu z tego tytułu 1/3 dochodów. Uzyskali też mieszczenie to wszystko, co było potrzebne do sprawnego prowadzenia handlu czy wykonywania rzemiosła, a więc prawo budowania sukiennic, ław piekarskich, rzeźnickich i szewskich. Dochodami z nich w równej mierze podzielić się mieli: sołtys, biskup i władze miejskie. Uchwalone przez radę wilkierze musiały być zatwierdzone przez biskupa. Dokument powyższy wystawiony w czasie wakatu na stolicy biskupiej przez kapitułę warmińską potwierdzony został przez biskupa Hermana z Pragi w r. 1340. Około r. 1364 w czasie podziału dóbr pomiędzy kapitułę i biskupa Reszel przypadł w udziale temu ostatniemu²¹⁾.

Ponieważ gospodarowanie na dość daleko położonych od miasta polach było niedogodne dla mieszczan, założyli oni w połowie XV w. z 20 łanów wieś czynszową Atkamp^{21a)}, z której dochody szły na potrzeby miasta. Dalsze 10 łanów przydzielono pięciu znacznieszym obywatelom miasta, zowiąc część tę „Małe Atkamp”. W r. 1651 łany te odkupiło miasto, tworząc z nich własny folwark²²⁾. Równocześnie—

¹⁹⁾ K. i G. Matern, *Burg und Amt Rössel*, s. 1 i nn.; A. Boetticher, *Bau und Kunstdenkmäler*, IV, s. 213; *Deutsches Städtebuch*, s. 101.

²⁰⁾ V. Röhrich, *Geschichte des Fürstbistums Ermland*, s. 18 i nn.

²¹⁾ A. Poschmann, *600 Jahre Rössel*, s. 1 i nn.; V. Röhrich, *Die Kolonisation Ermlands*, s. 179 i nn.; tenże, *Geschichte des Fürstbistums Ermland*, s. 119 i nn.; *Warmia i Mazury*, t. II, s. 22. W *Quellen zur Kultur- und Wirtschaftsgeschichte des Ermlands* (Bibliotheca Warmiensis, Bd. IV, Braunsberg 1931) jest zestawienie wszystkich przywilejów miasta, sporządzone z okazji ogólnej rewizji nadań w biskupstwie warmińskim (s. 170). — Warmia podzielona była między biskupa i kapitułę w stosunku 2:1.

^{21a)} Atkamp — G. Leyding-Mielecki, *Słownik nazw miejscowych Okręgu Mazurskiego* cz. I, 1947, s. 96 podaje „Kępa Tulnicka”. Według G. Gerullisa, *Die altpreussischen Ortsnamen*, s. 55 „kamp” pochodzi od polskiego „kępa”, „at”, „atirs” jest litewskiego pochodzenia.

²²⁾ A. Poschmann, *600 Jahre...*, s. 200.

ponieważ zapotrzebowanie na budulec i opał było b. duże — otrzymało miasto w r. 1367 od biskupa Jana II 30 łanów lasu, a od biskupa Henryka III (w r. 1389) dalszych 20 łanów. W ten sposób miasto zostało wystarczająco zaopatrzone w drewno na budowę i na opał²³⁾.

Zasadniczym zadaniem Reszla miała być ochrona drogi, wiodącej znad Zalewu Wiślanego, od Braniewa na Mazowsze oraz obrona podczas działań wojennych okolicznych mieszkańców, w czasie zaś pokoju dostarczanie wyrobów rzemieślników miejskich okolicznym wsiom.

Rozwój Reszla był szybszy niż to przypuszczali jego założyciele. Już w r. 1370 powstało Nowe Miasto, które jednak objęte zostało umocnieniami wspólnymi ze Starym Miastem. W XV w. Reszel zajmuje pod względem wielkości drugie miejsce na Warmii po Braniewie. Na zamku jego rezyduje burgrabia biskupi, a miasto poszczycić się może nie tylko ratuszem i kościołem parafialnym, ale również kościołem augustianów, sprowadzonych jeszcze w r. 1347. Kościół ich zbudowany został na przedzamczu w miejscu, gdzie prawdopodobnie stał pierwszy drewniany kościółek, postawiony równocześnie z pierwszym zamkiem w 1241 r.²⁴⁾.

Wiek XV — to przede wszystkim okres wojen polsko-krzyżackich, które również nie pozostały bez wpływu na losy miasta. Po bitwie pod Grunwaldem otworzył i Reszel swoje bramy wojskom króla polskiego, choć nie na długo. W czasie działań wojennych w r. 1414 zamek wprawdzie nie był oblegany, ale okolice zostały spłądrowane²⁵⁾.

W walce Związku Pruskiego z Zakonem w latach 1440 — 1453 Reszel nie odgrywał większej roli i jako mniejszy ośrodek, i jako miasto biskupie, choć do Związku przystąpił już 5 maja 1440 r.²⁶⁾. Aktywniejsze wystąpienie utrudniało ponadto stanowisko biskupa warmińskiego (w latach 1424 — 1457) Franciszka Kuhschmalza, który był gorącym zwolennikiem Zakonu i z jego ramienia brał nawet udział w procesie na dworze cesarskim w r. 1453. Niemniej po wybuchu powstania przeciw Zakonowi w r. 1454 władze miejskie i burgrabia biskupi poddali się związkowcom. Nałożony w lecie 1454 r. podatek w wysokości 600 grzywien równał Reszel z Lidzbarkiem i Ornetą (wyższą kwotę płaciło jedynie Braniewo). Pośredni to dowód osiągniętego już dotąd rozwoju.

Rok 1455 wypełniają rokowania o powrót miasta i zamku pod władzę Zakonu przy równoczesnym plądrowaniu okolic przez zaciężnych obu stron. W sierpniu 1455 r. po przeprowadzeniu rokowań z w. szpitalnikiem, Henrykiem Plauenem — mieszczanie bowiem nie chcieli pertraktować z zaciężnymi — Reszel wrócił pod władzę Zakonu. Komendantem miasta został jednak Marcin Frodnacher, dowódca zaciężnych. Gwałty i zdzierstwa popełniane przez jego podwładnych, skłoniły radę miejską do zwrócenia się o pomoc do samego w. mistrza z prośbą o przyjęcie pod bezpośrednią władzę z pominięciem zaciężnych. Rzeczywiście, w. mistrz przysłał nawet kilku Krzyżaków na zamek, ale i oni nie zdołali uchronić miasta przed dalszym rabunkiem.

²³⁾ Tamże, s. 217 i n.; V. Röhrich, *Die Kolonisation...*, s. 182.

²⁴⁾ A. Poschmann, *600 Jahre...*, s. 5, 140 i n.; tenże, *Das Augustiner Kloster in Rössel*.

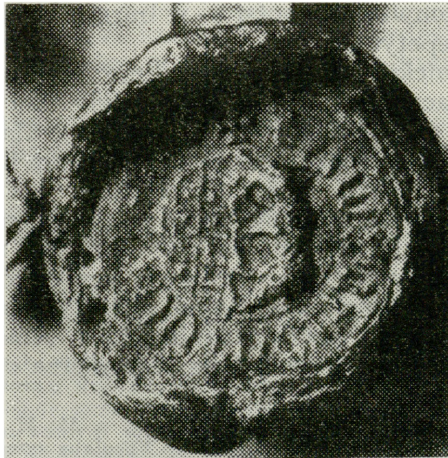
²⁵⁾ A. Poschmann, *600 Jahre...*, s. 25.

²⁶⁾ *Acten der Ständetage Preussens*, wyd. M. Toeppen, Bd. II, nr 119.

W okolicach miasta stale buszowali zacieźni obu stron. Oddziały ich staczały potyczki przy udziale bądź zacieźnych z Reszla, bądź też samych mieszczan. Coraz też dotkliwiej miasto odczuwało głód. Pola wokół były zniszczone, a dowóz prawie niemożliwy z powodu braku bezpieczeństwa na drogach. Dowódcy zaś zacieźnych rokowali o wypłatę zaległego żółdu najpierw z Polakami, a następnie z Krzyżakami. W takiej sytuacji w r. 1460 objął rządy nowy biskup warmiński, Paweł Legendorf. Większość zamków warmińskich zajął on już w r. 1461, ale Reszel zdołał obsadzić dopiero w roku następnym. W r. 1464 Legendorf zawarł układ z królem polskim Kazimierzem Jagiellończykiem. Pokój toruński, zawarty 19 X 1466, ostatecznie oddawał Warmię Polsce²⁷⁾. W ten sposób i Reszel dostał się pod panowanie polskie, pozostając jednak w dalszym ciągu pod bezpośrednim zwierzchnictwem biskupów warmińskich. Zmiana państwowości nie pociągnęła za sobą w Reszlu, podobnie jak w innych miastach na Warmii, wewnętrznych zmian ustrojowych. Najbliższe zaś lata wypełnione były gojeniem ran wojennych.

Proces ten został wnet zahamowany wybuchem tzw. wojny papiej (lata 1467 — 1479) o obsadę biskupstwa warmińskiego. Kazimierz Jagiellończyk nie chciał widzieć na stolicy biskupiej Mikołaja Tungena. Rozgorzała wojna. W Reszlu znajdowała się silna załoga, którą dowodził Marcin Luzjański. W odróżnieniu od Braniewa, Dobrego Miasta i Ornety, które poddały się bez większego oporu wojskom Tungena, obrona Reszla trwała dłużej. Przeprowadzane przez nieprzyjaciela szturmowanie nie zdołały doprowadzić do zajęcia zamku, również miasto skutecznie się im opierało. Podobno oblegający uciekli się do nie bardzo godnego środka, mieli bowiem w swoim ręku syna dowódcy zamkowego, Fabiana Luzjańskiego, późniejszego biskupa warmińskiego, i zagrozili ojcu, że jeżeli nie podda się natychmiast, zabiją dziecko. Nie wiadomo, czy groźba ta odniosła skutek, czy też oblężeni byli już wyczerpani obrona. dość, że w końcu czerwca zamek i miasto dostały się w ręce wojsk Tungena. W r. 1479 władze Reszla zostały

²⁷⁾ V. Röhrich, *Ermland im dreizehnjährigen Städtekrige*; G. i K. Matern, *Burg und Amt Rössel*, s. 57 i nn.



Pieczęć miejska z r. 1452.

zmuszone do wysłania na pomoc obleżonemu przez wojska polskie Olsztynowi swego kontyngentu: 12 konnych, 18 pieszych oraz 4 wozy z działami i prochem ²⁸⁾.

I znowu lata powojenne są świadkami szybkiego rozwoju miasta, w którym prowadzono poważne prace budowlane. Jednak w r. 1519 rozpoczyna się ostatnia wojna polsko-krzyżacka. 1 kwietnia 1520 r. król Zygmunt Stary obsadza zamek w Reszlu załogą 400 Czechów. W sierpniu tegoż roku w. mistrz Albrecht Hohenzollern zaatakował Tatarów, znajdujących się na przedmieściu Reszla i zadał im poważną klęskę. We wrześniu nastąpiła koncentracja wojsk polskich wokół Reszla, którego fortyfikacje wzmocniono. Dwukrotnie jeszcze w tym samym roku próbowali Krzyżacy zdobyć Reszel, ale bez rezultatu. Ostatecznie układ krakowski z r. 1525 nie zmienił w niczym sytuacji miasta, które tym razem mogło cieszyć się przeszło 100-letnim pokojem ²⁹⁾.

Rozprzestrzeniająca się w Prusach w pierwszej połowie XVI w. reformacja nie wywarła większego wpływu na Warmii. W Reszlu jedynym jej odbiciem było opuszczenie przez augustianów klasztoru, który przez następne 100 lat wydzierżawiany był mieszczanom, by wreszcie w r. 1631 użyczyć schronienia jezuitom, wypędzonym przez Szwedów z Braniewa.

Początki jezuitów w Reszlu były — pomimo licznych darowizn — ciężkie; budynki poaugustiańskie łącznie z kościołem spłonęły w 1616 r. Po odbudowie kościoła i klasztoru w r. 1633 jezuita otworzyli w Reszlu kolegium, zamknięte uprzednio przez Szwedów w Braniewie. Był szkoły został od razu w początkach swoich zagrożony, gdyż oswobodzone w r. 1635 od okupanta Braniewo upomniało się natychmiast o powrót swojej uczelni. Niemniej udało się jezuitom w r. 1642 uzyskać ostateczną zgodę biskupa i władz zakonnych na pozostawienie szkoły w Reszlu.

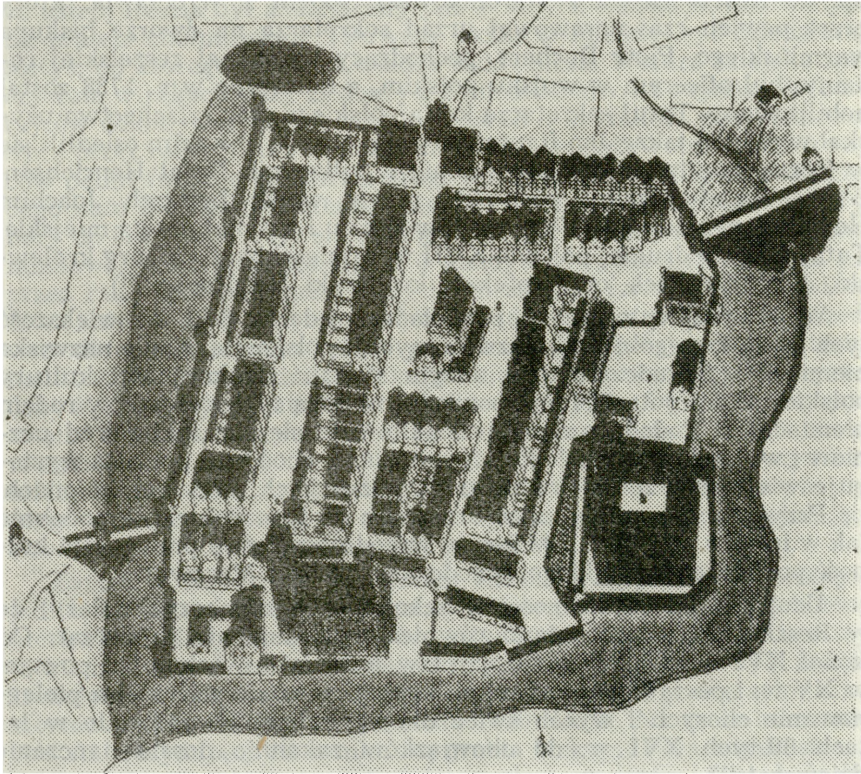
Gimnazjum jezuickie w Reszlu było tzw. studium niższym (studia inferiora) i przygotowywało kandydatów do tzw. studium wyższego (studia superiora) w Braniewie. W r. 1732 poszerzono je o studia teologiczne. Początkowo gimnazjum mieściło się w budynku klasztornym i dopiero w r. 1707 wzniesiono nową szkołę. Zamożniejsi uczniowie mieszkali w konwikcie, ubożsi — w bursie, za co obowiązani byli do udzielania korepetycji.

Kolegium jezuickie w Reszlu, pomimo istnienia „konkurenta” w Braniewie, znaczeniem swym wykroczyło daleko poza granice miasta. Stworzyło ono ośrodek życia kulturalnego dla obszaru Warmii. Szczególnie silne były związki kolegium z Wielkim Księstwem Litewskim wynikające z faktu, iż jezuita reszelscy podlegali tamtejszej prowincji. Śledząc uważnie spisy czy to jezuitów reszelskich, czy też uczniów, zwraca uwagę zarówno napływ uczniów z ziem Korony, jak również dość częste wysyłanie ojców do konwiktów w Warszawie i innych. Trudno tu wymieniać nawet przykładowo nazwiska. Bez względu jednak wart jest wzmianki ojciec Albert Cieciczewski, który był kapelanem na dworze Jana Kazimierza oraz przez pewien

²⁸⁾ K. i G. Matern, *Burg und Amt Rössel*, s. 61; H. Schmauch, *Der Kampf zwischen dem ermländischen Bischof Nikolaus von Tungen und Polen oder der Pfaffenkrieg*, s. 85 i nn.

²⁹⁾ J. Kolberg, *Ermland im Kriege des Jahres 1520*, s. 312 i nn.

czas prokuratorem polskiej prowincji jezuickiej w Rzymie. Czasami jezuita sprawowali w Warszawie funkcje kaznodziejów lub nauczycieli języka niemieckiego, z drugiej znow strony z ich szeregów pochodzili przewaznie kaznodzieje polscy czy to w Reszlu, czy w innych miastach na Warmii. Pierwsza wzmianka o kapelanie polskim przy kościele poaugustiańskim pochodzi jeszcze z r. 1577 i związana



Reszel sprzed r. 1806.

jest z napływem w w. XVI ludności polskiej, zwłaszcza z Mazowsza. Po osiedleniu się jezuitów w Reszlu funkcję kaznodziei polskiego sprawował przeważnie jezuita ³⁰⁾.

Omawiając sprawę szkolnictwa oraz kolegium jezuickiego, warto zastanowić się trochę nad stosunkami narodowościowymi, panującymi na terenie Reszla, pamiętając jednak, że do wieków XVI — XVIII nie można stosować pojęć i kategorii myślenia człowieka XX w. Mieszkańcy jego czuli się „Warmiakami” lub „Prusakami”, oczywiście

³⁰⁾ G. Lühr, *Die Jesuiten von Rössel und Heiligenlinde*; A. Poschmann, *Das Jesuitenkolleg in Rössel*; tenże, *600 Jahre...*, s. 140 i n., 148 i nn.; tenże, *Das Augustiner Kloster in Rössel*. — Prace G. Lühra, *Die Schüler des Rösseler Gymnasiums nach dem Album der Marianischen Kongregation*, następnie: *Die Rektoren des Jesuitenkollegs Rössel* oraz *Die Jesuiten von Rössel und Heiligenlinde* zawierają imienne spisy uczniów i rektorów szkoły jezuickiej dając tym samym wgląd w stosunki narodowościowe tak wśród wychowanków jak i wychowawców. Poschmann podaje, że 1/6 stanowili Polacy, tj. przybysze z Korony i Litwy, nie wlicza jednak polskich uczniów z okolicy.

nie w obecnym tego słowa znaczeniu. Choć położenie Warmii odbiegało nieco od położenia innych ziem koronnych, niemniej stanowiła ona integralną część państwa polskiego związana z nim wspólnotą ekonomiczno-społeczną. Najlepszym dowodem tego poczucia łączności i wspólnoty będzie kilka przykładów z życia rodzin, z których wywodzili się członkowie rady. W początkach XVI w. przybył np. do Reszla Leonard Marcinkowski, rodem z Wrocławia, który przez pewien czas sprawował urząd sekretarza na dworze biskupa warmińskiego. Piotr Buchert, pochodzący ze znanej reszelskiej rodziny, był oficerem w wojsku polskim, a następnie w r. 1738 został nobilitowany. Tytuł sekretarza króla polskiego oraz szlachectwo uzyskał w r. 1738 także Jan Rautenberg. Po pokoju oliwskim osiedlili się w Reszlu kapitan Piotr Langhannig i pułkownik Rafał Henrichson. Z tej samej rodziny pochodził major wojsk polskich Joachim Henrichson, który w r. 1724 osiadł w Reszlu i uzyskał prawa miejskie. Tutaj także w drugiej połowie XVII w. zamieszkiwali chirurg królewski, Jerzy Grunack, oraz aptekarz królewski Jan Hecker ³¹⁾.

W powyżej cytowanych przykładach uderza fakt, że większość tych ludzi, szczególnie silnie związanych z polskością, nosiło nazwiska niemieckie. Świadczyło to o dużym stopniu atrakcyjności kultury polskiej, skoro potrafiła ona powiązać ze sobą tych potomków rodzin niemieckich. Podobnie zresztą kształtowały się stosunki wśród uczniów i wykładowców kolegium jezuickiego, choć tam ponadto występuje wiele osób o typowo polskich nazwiskach, a nawet imionach.

Przypuszczać należy, choć brak nam do tego źródeł, że podobnie jak w innych miastach, i w Reszlu wśród społeczeństwa przeważała ludność pochodzenia polskiego, przede wszystkim z Mazowsza.

Uzupełniając wiadomości o szkolnictwie zaznaczyć należy, że w Reszlu nie zaniedbywano również wykształcenia dziewcząt. Od końca XVI w. zajmowały się tym tzw. katarzynki. Zakon ten powstał w XV w. i początkowo zadaniem jego było przede wszystkim pielęgnowanie chorych i wyrób świec dla kościołów. Po reformie w latach 80-tych XVI w. do obowiązków zakonnice doszło nauczanie dziewcząt ³²⁾.

Podobnie jak w innych miastach średniowiecznych starcy i niepełni znajdowali i w Reszlu opiekę w przytułkach. Dla nich bowiem przeznaczony był tzw. szpital przy kaplicy św. Ducha. Natomiast przy kaplicy św. Jerzego znajdowało się „trędowisko”, w którym przebywali nie tylko trędowaci, lecz i inni chorzy, szczególnie cierpiący na różne choroby skórne ³³⁾. Szpitalnictwo w obecnym tego słowa znaczeniu nie było wtedy znane. Medycyna stała na niskim poziomie. Nic więc dziwnego, że niejednokrotnie zarazy dziesiątkowały ludność. W Reszlu odnotowano je w latach 1565, 1602, 1609, 1619/20, 1626, 1628/29, 1656/58, 1705. Często też — jak widać z dat — łączyły się zarazy z wojnami, lub były ich następstwem ³⁴⁾. Duże również ofiary w ludziach poniósł Reszel w latach 1709 — 1710 z powodu dżumy ^{34a)}.

³¹⁾ A. Poschmann, *600 Jahre...*, s. 293 i nn.

³²⁾ Tamże, s. 159 i nn.

³³⁾ Tamże, s. 137 i nn.

³⁴⁾ *Deutsches Städtebuch*, s. 101.

^{34a)} St. Flis, *Dżuma na Mazurach i Warmii w latach 1708 — 1711*. Komunikaty Maz.-Warm. 1960, nr 4 (70), s. 513.

W czasie potopu szwedzkiego Reszel zajęły wojska elektora brandenburskiego Fryderyka Wilhelma. Na jego też rozkaz sporządzono dokładny opis miasta, zawierający dane dotyczące zarówno wyglądu i stanu zabudowań miejskich, jak również odnoszące się do stosunków panujących w kolegium jezuickim, ustroju i dochodów miejskich ³⁵⁾.

Przechodząc do omówienia spraw ustrojowych, stwierdzić należy, że ustrój Reszla był analogiczny jak w innych miastach, lokowanych na prawie chełmińskim. Pierwszą osobą w mieście był dziedziczny sołtys, do którego należała władza sądownicza. Władza miejska spoczywała w rękach rady złożonej z 2 burmistrzów i 6 rajców. Wyboru rajców dokonywał zawsze biskup spośród 3 ławników, zaproponowanych przez radę. Z czasem urząd rajcy stał się dożywotni. Jeden z rajców pełnił funkcję kamlarza, drugi zaś sędziego, czyli przewodniczącego sądu ławniczego, składającego się poza nim z 5 ławników. Wybory do ławy odbywały się analogicznie jak wybory do rady. Biskup mianował ławnikiem jednego z 3 kandydatów, przedstawionych mu przez radę spośród znaczniejszych mieszczan. Ława władzą sądowniczą dzieliła się z sołtysem, potem z radą, sama zaś spełniała przede wszystkim rolę urzędu wiary publicznej, przyjmując wpisy testamentów, działów rodzinnych i kupieckich, transakcje kupna — sprzedaży itp. Jedynym płatnym urzędnikiem miejskim był pisarz miejski, zwany również notariuszem. Odgrywał on zasadniczą rolę zarówno w radzie, jak i ławie. W r. 1605 w Reszlu, najpóźniej ze wszystkich miast warmińskich, rada wykupuje sołectwo. W roku następnym wydany zostaje wilkierz, tj. ustawa porządkująca i uzupełniająca obowiązujące w mieście przepisy i prawa ³⁶⁾.

Zamek w Reszlu był ośrodkiem administracyjnym dla biskupiej jednostki administracyjnej, zwanej komornictwem. W skład komornictwa wchodziły okoliczne dobra szlacheckie i wsie chłopskie z wyjątkiem 2 wsi, które jako własność kapituły zarządzane były bezpośrednio przez kapitułę w Olsztynie. Około r. 1656 powierzchnia komornictwa reszelskiego obejmowała 1530 łanów. Na czele komornictwa stał rezydujący na zamku burgrabia biskupi. Poza administracją komornictwa i związanym z tym ściąganiem czynszów i innych dochodów do obowiązków burgrabiego należała opieka nad zamkiem, a w czasie działań wojennych jego obrona. Ponadto w rękę burgrabiego spoczywała władza sądownicza, której podlegały poza dobrami i wsiami także przedmieścia Reszla jako lokowane na terenach, należących do biskupa. Urząd burgrabiego spełniał także rolę urzędu wiary publicznej, w związku z czym prowadził on np. sprawy hipoteczne, potwierdzał kontrakty itd. Tak szeroki zasięg działalności powodował konieczność prowadzenia różnych ksiąg, zwłaszcza rachunkowych. Wśród długiej listy burgrabiów reszelskich na szczególne wyróżnienie zasługuje rodzina Luzjańskich, której trzej członkowie piastowali ten urząd w drugiej połowie XV w. i w pierwszej połowie XVI w. Z rodziny tej wyszedł też Fabian Luzjański, biskup warmiński w latach 1512 — 1523.

Pomocnikiem w rozlicznych zajęciach i funkcjach burgrabiego był notariusz zamkowy, zwany również sekretarzem. Do obowiązków jego

³⁵⁾ A. Poschmann, *600 Jahre...*, s. 34 i nn.

³⁶⁾ Tamże, s. 79 i nn., 90.

należało przede wszystkim prowadzenie wszelkich ksiąg, zwłaszcza sądowych i rachunkowych. Notariuszem był przeważnie człowiek z ukończoną wyższą szkołą, nierzadko nawet właśnie w Reszlu. Niedługo później dochodzili oni z czasem do stanowiska burgrabiego.

Przeniesienie stolicy komornictwa w r. 1702 do Biskupiej Wsi było ciosem również dla miasta i to nie tylko prestiżowym, ale także i gospodarczym, gdyż osoby przyjeżdżające dla załatwiania spraw na zamku korzystały równocześnie z usług handlu i rzemiosła w mieście ³⁷⁾).

Zasadnicze zmiany w życiu miasta powoduje zagarnięcie go przez Prusaków w pierwszym rozbiórce w r. 1772. Samorząd miejski zostaje właściwie zniesiony, władza zaś podporządkowana organom centralnym. Na rozkaz króla dla celów statystyczno-podatkowych wszystkie miasta wypełniają szczegółową ankietę, która umożliwia nam dokładne poznanie stosunków, panujących w mieście. Znając statycznie tamtych czasów, przyjęc można, że odzwierciedla ona stan miasta i w latach wcześniejszych.

W r. 1772 było w Reszlu 29 gmachów publicznych oraz 132 domy prywatne, z których każdy miał prawo do warzenia piwa i wyrobu gorzałki. Mieszkańców liczył Reszel 3030, w tym mieszczan — 231, wśród nich 1 handlarz sukmem, 2 rzeźbiarzy, 1 zegarmistrz, 3 chirurgów, 3 malarzy, 31 szewców, 3 kowali, 3 ślusarzy, 4 rymarzy, 1 siodlarz, 2 szklarzy, 9 stolarzy, 5 sukienników, 11 piekarzy, 9 kuśnierzy, 14 kołodziejów, 18 krawców, 7 garnarzy, 6 tokarzy, 10 rzeźników, 8 płócienników, 6 bednarzy, 2 introligatorów, 3 murarzy, 6 białoskórników, 7 powroźników, 3 węgoborników, 2 guzikarzy, 1 rękawicznik, 1 czerwonoskórnik i 1 kotlarz. Pozostali mieszkańcy zajmowali się przeważnie kupiectwem i uprawą roli.

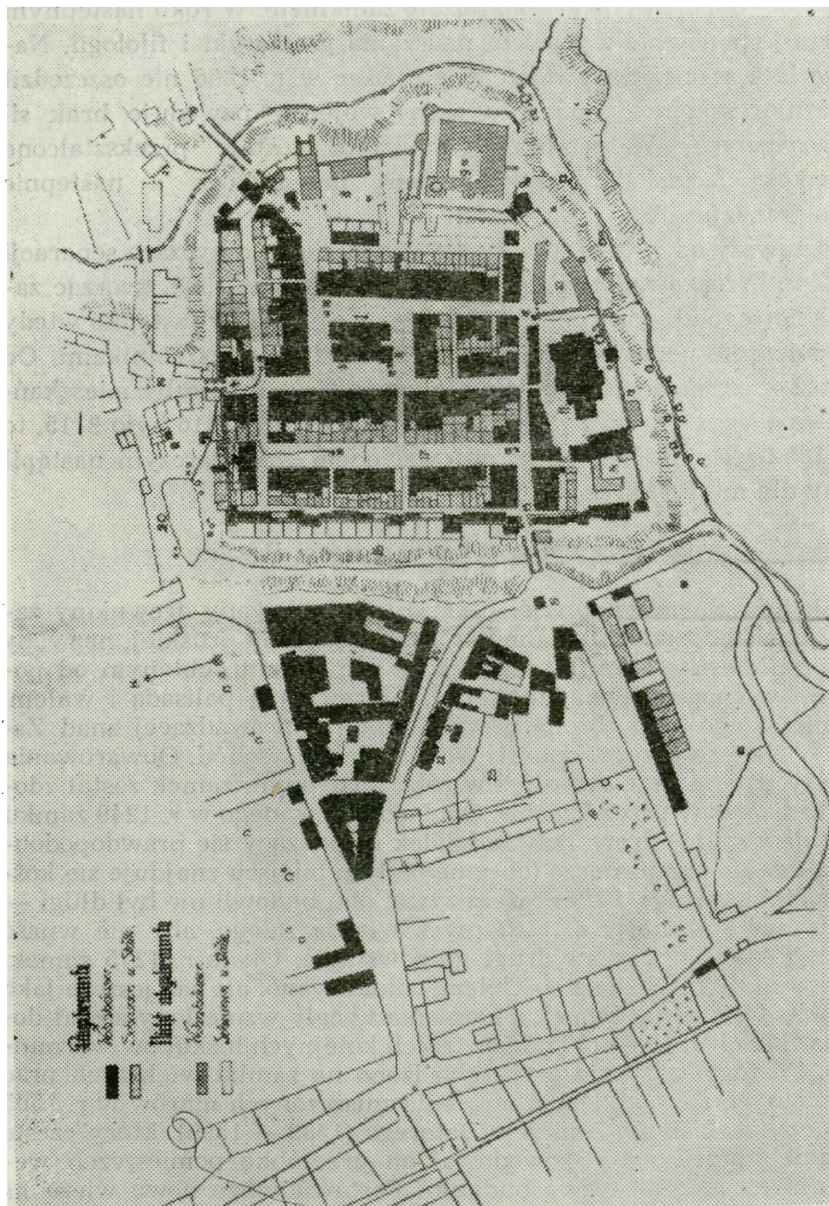
Tak wielka liczba rzemieślników, zwłaszcza w niektórych cechach, świadczy dobitnie, że produkcja ich przeznaczona była na eksport. Wiele towarów znajdowało swój zbył w pobliskiej Świętej Lipce, słynnej już w XV w. miejscowości odpustowej. Część towarów była tam sprzedawana, część kupowali w mieście zdążający do niej pątnicy. Na zaspokojenie potrzeb 3030 ówczesnych mieszkańców Reszla wystarczyłaby znacznie mniejsza liczba rzemieślników. O zajmowaniu się mieszkańcami Reszla uprawą roli świadczy ponadto ilość trzymanego inwentarza żywego: 292 konie, 90 wołów, 300 krów, 51 cieląt, 53 owce i 529 świń ³⁸⁾).

Schyłek XVIII stulecia — to przystosowywanie się miasta do nowych centralistycznych rządów i ustalanie pozycji gospodarczej w nowych granicach państwowych. W maju 1806 r. spadła na miasto klęska w postaci pożaru, podczas którego poza kościołem szkolnym spłonęło prawie całe miasto z częścią zamku. Państwo pruskie pospieszyło z pomocą, ale w realizacji wielu przyrzeczeń przeszkodziła to-

³⁷⁾ K. i G. Matern, *Burg und Amt Rössel*, s. 29 i nn.

³⁸⁾ A. Kolberg, *Die Verfassung Ermlands beim Uebergang unter die preussische Herrschaft im Jahre 1772*, s. 702 i nn.; A. Poschmann, *600 Jahre...*, s. 41 i nn.

cząca się od r. 1806 wojna francusko-pruska. Na początku roku 1807 wkroczyła do Prus armia francuska. Od tej chwili miały miejsce ustawiczne przemasze wojsk pruskich, francuskich i rosyjskich, co pociągało za sobą tak zniszczenie bezpośrednie, jak i pośrednie przez pobieranie kontrybucji. Ogólne wyniszczenie kraju spowodowało głód



Plan Reszla po pożarze w r. 1806.

i zarazę — w r. 1807 zmarły w Reszlu 504 osoby, czyli co 5 mieszkańiec. Jeszcze w latach wojny, w r. 1809, wprowadzono ordynację miejską wg reformy Steina-Hardenberga. W r. 1818 utworzony został powiat reszelski. Na podstawie tej samej ordynacji oddzielono władzę

administracyjną od sądowniczej. Reszel został siedzibą sądu miejskiego, od 1823 r. — ziemskiego i miejskiego, a od 1849 r. — okręgowego ³⁹⁾).

W okresie porozbiorowym następuje reorganizacja szkoły, będącej od lat przedmiotem dumy mieszkańców Reszla. Po kasacji jezuitów w r. 1780 gimnazjum na krótko zostało zamknięte. W roku następnym otwarto je ponownie z prawem nauczania gramatyki i filologii. Następne lata są ciężkie, zwłaszcza że pożar w r. 1806 nie oszczędził i budynku szkolnego, ponadto okres wojenny powoduje brak sił pedagogicznych. W r. 1822 gimnazjum zostaje przekształcone w „szkołę łacińską”, przygotowującą urzędników, a następnie w progimnazjum ⁴⁰⁾).

Począwszy od r. 1840 toczyły się pertraktacje, dotyczące separacji gruntów. Przeprowadzona została ona dopiero w r. 1859, tworząc zaczątek nowego układu kapitalistycznego w mieście — nastąpiło wtedy rozgraniczenie pomiędzy kupcami i rzemieślnikami a rolnikami. Od tego też czasu następuje powolny, ale ciągły wzrost liczby mieszkańców — podczas gdy po działaniach wojennych w r. 1816 było 2115, to w r. 1852 jest już 3105, choć pod względem gospodarczym nastąpił trudny dla miasta okres ⁴¹⁾).

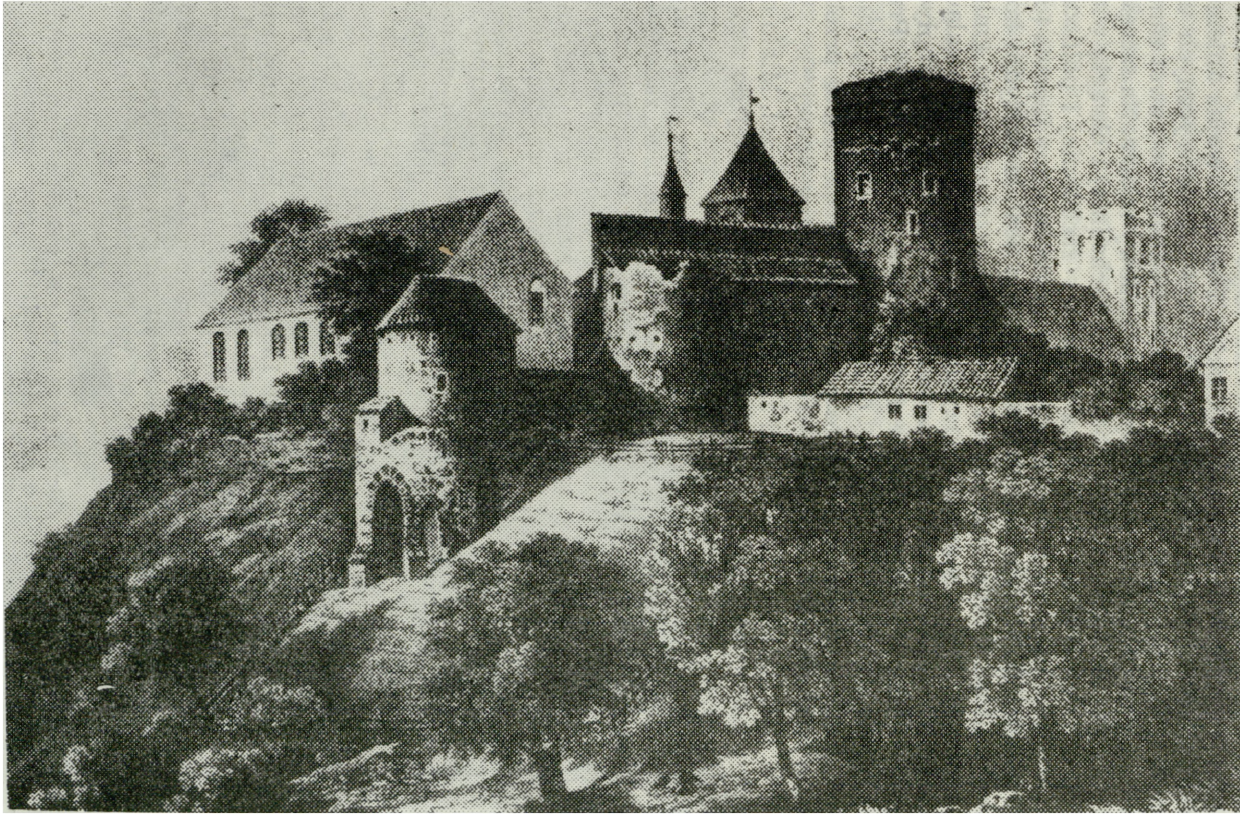
B. Przemiany przestrzenne m. Reszla

Jak już wspomniano, w r. 1241 został zbudowany drewniany zameczek, prawdopodobnie na miejscu dawnej osady pruskiej, nazwany Reszlem. Mieścił się on na niewielkim wzniesieniu, oblanym od południa i wschodu rzeką. Otoczony był drewnianą palisadą i wałem. Zadaniem jego była obrona drogi handlowej prowadzącej znad Zalewu Wiślanego przez Lidzbark Warmiński na wschód. Obwarowania nie były zbyt mocne, skoro już w roku następnym zamek został zdobyty i zniszczony przez Prusów. Obok odbudowanego w r. 1249 zamku powstaje wkrótce drewniany kościółek mieszczący się prawdopodobnie na terenie przedzamcza (obecnie na tym miejscu znajduje się kościół pogimnazjalny). I tym razem żywot obu budowli nie był długi — zostają one spalone w r. 1262 przez własną załogę, aby nie wpaść w ręce Prusów w okresie drugiego powstania. Około r. 1275 zamek, przypuszczalnie łącznie z kościołem, odbudowano, ale raz jeszcze jako budowlę drewnianą. Zamek z kamienia i cegły wzniesiony został dopiero w latach 1333 — 1375 przez trzech kolejnych biskupów warmińskich. Od tego czasu nie przeprowadzono na zamku większych prac budowlanych z wyjątkiem odnowienia zniszczonych murów w r. 1505 aż do czasów biskupa Andrzeja Batorego (1589 — 1599), który często na zamku przebywał. Spowodował on przeróbkę pomieszczeń wewnętrznych i wznosił dwa budynki. Postawił także nową wieżę na miejscu spalonej.

³⁹⁾ A. Poschmann, *600 Jahre...*, s. 46 i nn.

⁴⁰⁾ I. Lilienthal, *Die Erweiterung des königlichen Progymnasiums zu Rössel zu einem vollständigen Gymnasium*, s. 495 i nn.

⁴¹⁾ A. Poschmann, *600 Jahre...*, s. 203 i nn.; *Deutsches Städtebuch*, s. 101.



Zamek i kościół parafialny. Widok z r. 1838.

Po zagarnięciu Warmii przez Prusaków zamek był przez pewien czas opuszczony. W r. 1775 dotychczasową kaplicę zamkową przekazano gminie ewangelickiej. W r. 1780 w zamku urządzono więzienie. W maju 1806 r. w czasie wielkiego pożaru spłonęły dwie wieże i część pomieszczeń. 21 czerwca 1807 r. spłonęła reszta zamku — zostały się tylko mury. Korzystając z zamieszania część więźniów uciekła do znajdujących się w pobliżu wojsk polskich. Ponieważ wojna uniemożliwiła odbudowę, ruiny na skutek warunków atmosferycznych ulegały coraz bardziej zniszczeniu. W r. 1810 postanowiono nawet zamek rozebrać, a uzyskaną zeń cegłę użyć do odbudowy miasta. Na szczęście rozebrano tylko mur podwójny od strony zachodniej i okrągłą wieżę w północno-zachodnim rogu. Fosa od strony zachodniej i północnej została zasypana, a na stronie zachodniej powstała ulica Lipowa (dziś ul. Podzamcze). W tym celu nawet zburzono ocalałe skrzydło kolegium jezuitów. Ostatecznie zamek uratowało przekazanie go gminie ewangelickiej, która w r. 1822 skrzydło południowe przebudowała na kościół. Dla powiększenia jego powierzchni i zwiększenia dopływu światła wyburzono 4 stopy i 2 cale muru od strony południowej. Praca ta była niezmiernie ciężka z uwagi na skamieniałą zaprawę wapienną.

W latach następnych pozostałe pomieszczenia na zamku przebudowano na mieszkania dla nauczycieli szkoły ewangelickiej⁴²⁾.

W r. 1337 założone zostało pod zamkiem miasto Reszel. Miało ono kształt prostokąta, przylegającego od strony wschodniej do zamku. Pośrodku niego znajdował się prawie kwadratowy rynek. Z rynku wychodziło pod kątem prostym sześć ulic. Do zwyczajowej ilości ośmiu ulic brakowało jednej od strony wschodniej, gdzie blok zabudowań miejskich stykał się bezpośrednio z zamkiem oraz od strony zachodniej, gdzie domy dochodziły do fosy w miejscu pozbawionym bramy. Parcel budowlanych było ogółem 73, zgrupowanych w 7 blokach. Pośrodku rynku znajdował się ratusz, początkowo prawdopodobnie drewniany, w drugiej połowie XIV w. murowany. Na parterze znajdowały się ławy piekarskie, rzeźnicze i szewskie. Od strony zewnętrznej przytykało do ratusza 10 kramów, które z biegiem czasu urosły do wysokości 1 piętra. Ponadto do ratusza dobudowano pomieszczenie dla pisarza miejskiego i browar do użytku ogółu mieszkańców⁴³⁾.

Od strony południowej prowadziła ulica Kościelna (dziś Wyspiańskiego) do drewnianego początkowo kościoła parafialnego św. Piotra i Pawła. Prawdopodobnie w latach 1360 — 1380 zbudowany został w cegle istniejący do dziś gotycki kościół trzynawowy. Uległ on częściowemu spaleni (dzwonnica i dach) w r. 1472. Z małymi przerwami roboty budowlane przy kościele ciągnęły się od r. 1475 do 1503. Przede wszystkim nakryto kościół sklepieniem gwiazdzistym, następnie nałożono nowy dach, a szczytowi wschodniemu nadano obecny

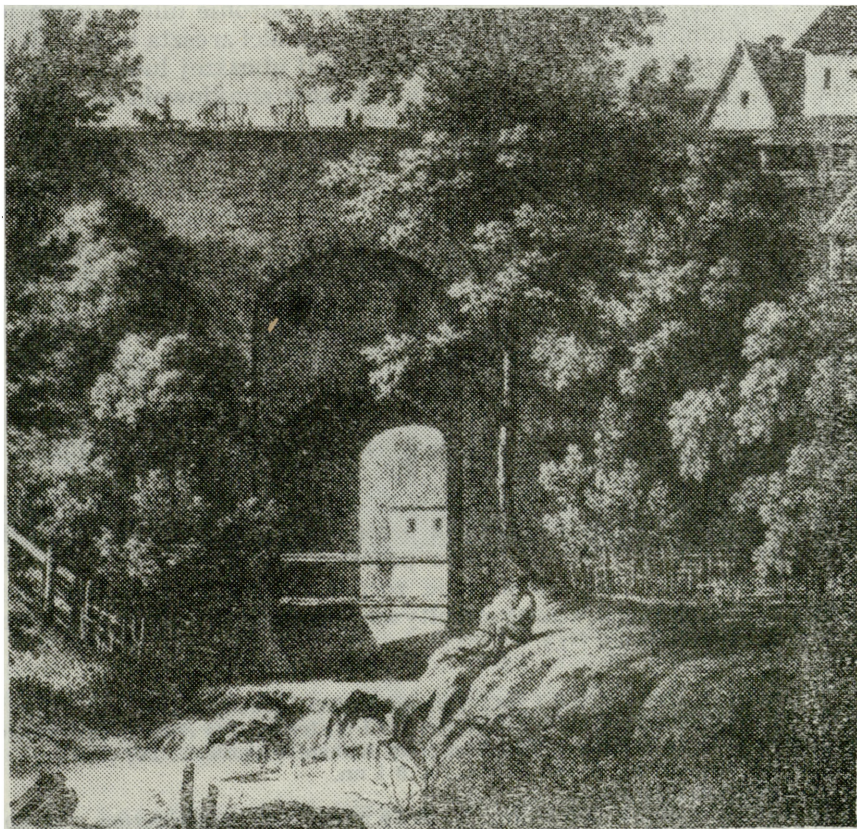
⁴²⁾ A. Poschmann, *600 Jahre...*, s. 11 i nn.; K. i G. Matern, *Burg und Amt. Rössel*, s. 1 i nn.; na s. 11 i nn. bardzo dokładny opis zamku.

⁴³⁾ A. Poschmann, *600 Jahre...*, s. 5 i nn.; 204; V. Röhrich, *Die Kolonisation...*, s. 174; H. Bonk, *Die Städte und Burgen in Altpreussen in ihrer Beziehung zur Bodengestaltung*, s. 110; *Deutsches Städtebuch*, s. 101. — Por. plany miasta z r. 1806. T. Zagrodzki, *Zagadnienie proporcji w układach urbanistycznych niektórych miast pomorskich*, *Studia Pomorskie* I, s. 10 i nn. A. Poschmann, *600 Jahre...*, s. 56.

wygląd. Odbudowano także wieżę⁴⁴⁾. Ponieważ miasto od strony wschodniej i południowej bronione było przez zamek i rzekę, umocnienia z fosą znajdowały się od strony północnej i zachodniej. Około r. 1370 napłynęła do miasta nowa fala kolonistów, dla których zabrakło już miejsca w mieście. Cofnięto wtedy obwarowania od strony zachodniej tworząc tam tzw. Nowe Miasto z 39 parcelami i połączone ze Starym Miastem wspólnym pasem umocnień⁴⁵⁾. Odtąd miasto zajmowało prostokąt o bokach 265 na 250 m. Obronne mury miejskie powstały prawdopodobnie również za czasów biskupa Henryka III Sorboma, znanego inicjatora prac budowlanych (1373 — 1401). Do tak powiększonego miasta prowadziły trzy bramy: Rybacka (Fischertor-Mönchentor) u wylotu dzisiejszej ulicy Mazurskiej, Królewiecka (Königsberger-, Gusker- lub Scholtzentor) — ul. Świerczewskiego i Wysoka; (Hohes Tor) — ul. Mickiewicza. Do Bramy Rybackiej pro-

⁴⁴⁾ G. Matern, *Die Pfarrkirche St. Petri und Pauli zu Rössel*; A. Boetticher, *Die Bau- und Kunstdenkmäler der Provinz Ostpreussen*, t. IV, s. 215. — O wszelkich remontach i przebudowie kościoła informuje wyczerpująco *Das Rösseler Pfarrbuch 1442 — 1614*, wydane przez G. Materna i A. Birch-Hirschfeld. Książka ta poza rachunkami kościelnymi zawiera bogaty materiał, dotyczący darowizn, rozporządzeń wewnętrznych kościelnych, inwentarzy sprzętów kościelnych i biblioteki, obowiązków dzwonnika itd.

⁴⁵⁾ A. Poschmann, *600 Jahre...*, s. 5, 205.



Most nad Sajną. Wygląd z r. 1833.

wadził dwupiętrowy most, zachowany do dnia dzisiejszego, a pochodzący również z XIV w. W połowie XIX w. służył on jako więzienie, później zaś jako mieszkanie dla biedoty ⁴⁶⁾.

Osiedleni w r. 1347 na przedzamczu augustianie zbudowali w r. 1370 potężną wieżę, która służyła im za gdanisko. Ponieważ w r. 1372 spłonęły dotychczasowe zabudowania klasztorne, przystąpili oni w r. 1374 do budowy w cegle kościoła i klasztoru i niebawem obie budowle doprowadzili do końca ⁴⁷⁾.

Z ówczesnych urządzeń miejskich wymienić należy jeszcze doskonały system wodociągów miejskich. Ponieważ na miejscu brakowało wody gruntowej, za zgodą biskupa Henryka III Sorboma zbudowano rurociąg, doprowadzający do miasta wodę z Wilczki, która wypływała z jeziora Klewno, położonego na wschód od miasta. Z tego też czasu pochodzą urządzenia kanalizacyjne, zachowane do dnia dzisiejszego, a służące do odprowadzenia wody podskórnej i deszczowej ⁴⁸⁾.

Poza murami miasta znajdowały się dwa szpitale pochodzące z XIV w.: na zachód od miasta św. Ducha z kaplicą, na miejscu której znajduje się obecnie cmentarz katolicki (ul. Mickiewicza), na wschód zaś św. Jerzego, również z kaplicą, przy Rybakach (dziś ul. Mazurska). Ulica ta była zamieszkała już w XIV w. W r. 1348 rada miejska darowała augustianom ogród do uprawy warzyw na północnej stronie Rybaków. Augustianie, a następnie jezuita drogą kupna i darowizn rozszerzali stopniowo swoje posiadłości po tej stronie ulicy. Drugą jej stronę, południową, zamieszkiwali rybacy. Jezuita zresztą budowali na swoich terenach domy, które wydierżawiali uboższej ludności. Ogółem było tam 51 domów. Na końcu Rybaków znajdowała się brama, zwana Klewnieńską (Klawdsorfer Tor) ⁴⁹⁾.

Drugim z kolei przedmieściem była tzw. „Wolnizna” (Freiheit). Według A. Poschmanna miała się ona znajdować na gruncie biskupim, ciągnąc się od Bramy Klewnieńskiej, tj. od miejsca, gdzie oddzielała się droga do Świętej Lipki, do wsi biskupiej, Robawy. Za zlokalizowaniem jej tu przemawiałby ustawiczny ruch i kontakty ze Świętą Lipką; nie byłoby więc nic dziwnego w naturalnym ciężeniu miasta w tym kierunku. Inaczej zupełnie umiejscowiona została Wolnizna w atlasie Schröttera z końca XVIII w. Ten ostatni zaznacza ją na północ od Bramy Królewieckiej. Za tą koncepcją przemawiają wszystkie zachowane plany z ok. 1806 r., które w tym miejscu zaznaczają drogi i zabudowania, podczas gdy w miejscu lokalizacji A. Poschmanna jest biała plama.

Wolnizna została zabudowana w drugiej połowie XVII w., kiedy to biskup Michał Radziejowski na prośbę rady wyznaczył tu działki budowlane. Do r. 1792 Wolnizna pozostawała pod władzą burgrabiego biskupiego. Władze pruskie zorganizowały w niej następnie samodzielną gminę z własnym sołtysem. Zamieszkiwali ją robotnicy i drobni rzemieślnicy ⁵⁰⁾.

⁴⁶⁾ Tamże, s. 260 i n. 269 i nn.; *Deutsches Städtebuch*, s. 101.

⁴⁷⁾ A. Poschmann, *600 Jahre...*, s. 140 i n.; tenże, *Das Augustiner Kloster in Rössel*; A. Boetticher, *Die Bau- und Kunstdenkmäler...*, IV, s. 216.

⁴⁸⁾ A. Poschmann, *600 Jahre...*, s. 8 i nn.

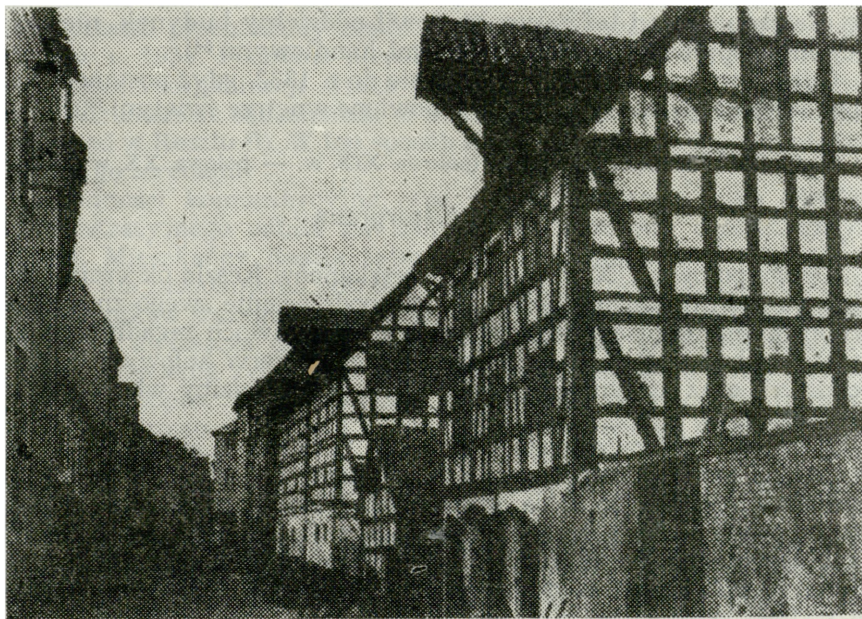
⁴⁹⁾ Tamże, s. 137 i nn.

⁵⁰⁾ Tamże, s. 271, s. 275 i nn.; V. Röhrich, *Die Kolonisation...*, s. 202; Schrötter, *Karte von Ostpreussen nebst Preussisch Litthauen mit Westpreussen nebst dem Netzedistrict, 1796 — 1802*, sekcja XI.

Trzecie osiedle poza murami koncentrowało się wokół ulicy Zamkowej (Burggasse) na zachód od miasta. Przypuszczać należy, że pokrywała się ona z obecną ul. Mickiewicza lub znajdowała się w jej pobliżu. Dokładnej daty jej powstania nie znamy. W r. 1552 biskup Stanisław Hozjusz lokował tu mały folwark zwany Łanem Zamkowym (Burghuf). Po opuszczeniu Reszla przez augustianów folwark ten połączono z łanem, leżącym w tejże okolicy, a należącym dotąd do zakonników. W ten sposób powstał Folwark Zamkowy (Schloss — oder Burgvorwerk). Folwark ten przeszedł następnie w posiadanie jezuitów. Między tymi ostatnimi a mieszkańcami ulicy Zamkowej, przeważnie ubogą ludnością, dochodziło do ciągłych nieporozumień. Po r. 1772 folwark ten został przekształcony w samodzielną gminę wiejską ⁵¹).

Ponadto poza murami znajdowały się jeszcze stodoły i stajnie, cegielnie i młyn miejski, zwany też soltysim, oraz młyn zamkowy.

Opis Reszla z r. 1656 podaje, że miasto zbudowane jest w czworobok, otoczone potężnymi murami i głębokimi fosami. Domy z powodu trzech kolejno po sobie następujących pożarów zgrupowane są w oddzielne kompleksy blokowe ⁵²).



Spichlerze w Reszlu.

W nocy z 27 na 28 maja 1806 r. spłonęło prawie całe miasto łącznie nawet z przedmieściami. Ostał się tylko kościół gimnazjalny (pojezuicki), częściowo zamek i kilka domów pomiędzy kościołem parafialnym a zamkiem i obok Mostu Rybackiego. W dużej mierze przyczyną tak łatwego rozprzestrzenienia się ognia była zbyt ciasna, po-

⁵¹) A. Poschmann, *600 Jahre...*, s. 279 i nn.; V. Röhrich, *Die Kolonisation...*, s. 202.

⁵²) A. Poschmann, *600 Jahre...*, s. 35.

chodząca jeszcze ze średniowiecza, zabudowa miasta. Dlatego też powołana przez władze państwowe pruskie komisja określiła bardzo szczegółowo warunki odbudowy miasta. Pewnej części domów nie przeznaczono na odbudowę, aby w ten sposób poszerzyć ulice, podobnie jak kramy przy ratuszu. Pomiędzy gimnazjum a zamkiem projektowano założenie nowej ulicy. Bramy i mury miejskie miały być rozebrane. Nie wolno było również odbudowywać stodół, położonych w bezpośrednim sąsiedztwie miasta. Restaurowane domy musiały być murowane, kryte dachówką, w żadnym wypadku słomą. Zabudowania gospodarskie należało oddzielać od domów mieszkalnych obszernym podwórzem.

Odbudowa miasta pomimo pomocy państwa oraz uruchomienia cegielni nie mogła postępować szybko z uwagi na równocześnie toczącą się wojnę prusko-francuską.

W r. 1810 odbudowano dopiero 23 domy, 51 domów nakryte było prowizorycznie tarcicą, 21 miało dachy tymczasowe. Nie rozpoczęto jeszcze wcale robót przy 50 domach⁵³⁾.

Odbudowa ratusza nastąpiła dopiero w latach 1815/6. W związku z reorganizacją władz i urzędów miejskich nie wystarczyły dotychczasowe skromne pomieszczenia. Trzeba było również zapewnić miejsce dla sądu. Odtąd też ratusz stanowił oddzielny budynek, nie mający nic wspólnego z pomieszczeniami handlowymi⁵⁴⁾.

Odbudowa kościoła przeciągnęła się do r. 1833, gdyż postanowiono równocześnie godnie wyposażyć odnowione wnętrze świątyni⁵⁵⁾.

2. OKRES KAPITALIZMU (połowa XIX w. — połowa XX w.)

A. Tło historyczne

Druga połowa XIX w. jest dla mieszkańców Reszla okresem ciężkich walk o utrzymanie, jeżeli już nie podniesienie swego znaczenia. Walki te skupiają się przede wszystkim wokół dwóch zagadnień: włączenia do budowanej wówczas sieci dróg najpierw kołowych, potem żelaznych oraz utrzymanie swej pozycji jako siedziby władz powiatowych.

Około r. 1830 zaczęła się w Prusach rozbudowa szos. Oczywiście wszystkie miasta ubiegały się o to, by drogi przechodziły przez ich posiadłości. W r. 1835 szosa, która miała połączyć Królewiec z Warszawą, doprowadzona została do Bartoszc. Po długich pertraktacjach i zabiegach ustalono, że dalej pójdzie ona przez Bisztynek i Biskupiec. W ten sposób Reszel — stolica powiatu — został na uboczu. Dopiero w r. 1844 skierowano szosę do granicy Królestwa Polskiego przez Reszel — Mrągowo — Pisz i tę odnogę połączono z główną magistralą Królewiec — Kętrzyn — Giżycko. Szosa ta ułatwiła również połączenie pocztowe Reszla. Zysk jednak był dla miasta nikły, gdyż większość miasteczek i wsi leżących w powiecie reszelskim została powiązana drogami z Biskupcem, Bisztynkiem i Kętrzynem, a tylko część, położona przy drodze Reszel — Mrągowo, ciążyła do samego Reszla.

⁵³⁾ Tamże, s. 46 i nn.

⁵⁴⁾ Tamże, s. 57.

⁵⁵⁾ Tamże, s. 124 i n.; G. Matern, *Die Pfarrkirche St. Petri und Pauli zu Rössel*, s. 95 i nn.

Gorzej jeszcze niż z połączeniem kołowym było z uzyskaniem połączenia kolejowego. Pierwsza linia kolejowa poprowadzona została z Torunia przez Ostródę, Olsztyn, Bartoszyce do Królewca (1867 — 1871). Druga linia kolejowa przeszła z Olsztyna przez Czerwonkę i Gierdawy do Wystrucia (lata 1866 — 1867). Po wybudowaniu tych dwóch linii nastąpiła budowa dalszych połączeń kolejowych. Reszel jednak przyłączony został do sieci kolejowej jako przedostatnie miasto w Prusach, a mianowicie w r. 1908 do linii Orneta — Lidzbark Warm. — Bisztynek — Sątopy — Kętrzyn ⁵⁶⁾.

Taki bieg rzeczy zaciążył ujemnie nad drugą sprawą — utrzymaniu w Reszlu siedziby starostwa. Faktycznie jedynie przez 5 lat Reszel był siedzibą starosty (landrata), tj. w latach 1857 — 1862. Przez cały pozostały okres starostowie, którzy byli właścicielami ziemskimi, urzędowali w swoich majątkach. Od r. zaś 1862 miejscem urzędowania starosty, zaakceptowanym uchwałą rządu, został Biskupiec. Inne organa władzy powiatowej, jak władze podatkowo-finansowe, komunalnej kasy powiatowej, lekarz i weterynarz powiatowi, władze szkolne i inne rzeczywiście miały swoją siedzibę w Reszlu. Po r. 1872 zaczęły się jednak kolejno przenosić do Biskupca, przeważnie przy zmianie na stanowisku urzędnika. Sprawa ciągnęła się jednak latami. Jako ostatni przeniesiony został do Biskupca urząd katastralny dopiero w r. 1925. Podobnie niepomyślnie ułożyła się sytuacja Reszla w okresie reorganizacji władz sądowniczych. W r. 1879 rozpoczął swoją działalność sąd ziemski w Barcianach, któremu podporządkowano sąd w Reszlu ⁵⁷⁾. W ten sposób Reszel stracił władzę nad otaczającymi go terenami.

Trudności komunikacyjne oraz utrata znaczenia jako ośrodka administracyjnego odbiła się ujemnie na położeniu ekonomicznym miasta. Mieszkańcy Reszla zajmowali się handlem czy rzemiosłem jedynie dla zaspokojenia potrzeb swoich i najbliższej okolicy. Spośród rzemieślników szczególne uznanie zdobyli sobie introligatorzy i grzebieniarze, zwłaszcza zaś producenci specjalnych grzebieni tkackich. Pewne ożywienie życia gospodarczego zostało spowodowane uwłaszczeniem chłopów. Chłopi bowiem przechodząc z gospodarki naturalnej do towarowo-pieniężnej z jednej strony zwiększyli dowóz do miasta produktów rolnych, wywożonych następnie — po zaspokojeniu własnych potrzeb — do Braniewa i Królewca. Z drugiej zaś strony zwiększyli zakup towarów rzemieślniczych i przemysłowych.

Podstawowym jednak zajęciem mieszkańców Reszla i to zarówno przed I wojną światową, jak i po niej było rolnictwo i hodowla. Świadczy o tym najdobitniej duża ilość koni i bydła posiadanych przez mieszkańców. Dla przykładu podejmy zestawienie dla trzech różnych okresów.

Rok	Konie	Bydło (w tym cieląt)	Owce	Kozy	Świnie	Drób	
1861	350	390	249	605	47	587	—
1900	371	516	236	140	41	852	2719
1935	273	583	287	63	32	1154	3280 ⁵⁸⁾

⁵⁶⁾ A. Poschmann, *600 Jahre...*, s. 222 i nn., *Deutsches Städtebuch*, s. 101.

⁵⁷⁾ A. Poschmann, *600 Jahre...*, s. 115, 247 i nn.

⁵⁸⁾ *Deutsches Städtebuch*, s. 101; A. Poschmann, *600 Jahre...*, s. 255 i nn. 352.

Pomyślniej natomiast układały się sprawy szkolnictwa. Poza rozbudową gimnazjum zanotować trzeba przeniesienie z Braniewa do Reszła zakładu dla głuchoniemych w r. 1881, rozbudowanego w r. 1906, budowę szkół powszechnych, tak katolickiej (1906), jak i ewangelickiej (1915), przede wszystkim zaś utworzenie niższego seminarium nauczycielskiego, przygotowującego do seminarium w Braniewie, Grudziądzu i in.⁵⁹⁾.

Liczba ogólna ludności przedstawia się następująco: r. 1869 — 3495, r. 1880 — 3590, r. 1890 — 3774, r. 1900 — 4342, r. 1910 — 4457⁶⁰⁾. Liczby te wyraźnie świadczą o niedorozwoju gospodarczym Reszła i stagnacji ludnościowej.

Reszel bardzo szybko odczuł skutki wybuchu wojny w r. 1914, gdyż już 25 sierpnia miasto zajęte zostało przez wojska rosyjskie. Pobyt ich nie trwał jednak długo, bo natychmiast po zwycięstwie Hindenburga wróciły do miasta władze pruskie. Dalsze działania odbijały się na mieście pośrednio, przede wszystkim dawał się odczuwać brak żywności i innych przedmiotów. Klęskę dla miasta stanowił pożar, który wybuchł w r. 1917 i strawił południową stronę rynku⁶¹⁾.

W r. 1920 w okresie poprzedzającym plebiscyt, jak również w czasie jego trwania szowinistyczne organizacje niemieckie rozwinęły ożywioną działalność na terenie miasta. Poza akcją propagandową na miejscu wiele uwagi poświęcono ściąganiu tych wszystkich, którzy urodzili się na terenach objętych plebiscytem, a potem emigrowali. I tak w samym Reszlu na 3255 głosujących aż 1157 osób przybyło z zewnątrz. Wynik plebiscytu był dla strony polskiej niepomyślny⁶²⁾.

Okres międzywojenny, rozpoczynający się zmniejszoną w stosunku do r. 1910 liczbą mieszkańców, charakteryzuje się szybszym niż uprzednio wzrostem zaludnienia: w r. 1921 — 4171, w 1931 — 4766, a w r. 1939 — 5045⁶³⁾. Reszel — podobnie jak to było w drugiej połowie XIX w. — ma charakter miasta szkolno-urzędniczego. Zupełny brak przemysłu. Ludność zajmuje się drobnym handlem i rolnictwem, a rzemieślnicy ograniczają się do zaspokajania potrzeb najbliższej okolicy.

Jeszcze przed pierwszą wojną światową władze miejskie przystąpiły do budowy urządzeń użyteczności publicznej. W r. 1898 wybudowano nową sieć wodociągów, a w roku następnym miejscową centralą telefoniczną. W r. 1907 zainstalowano na ulicach lampy gazowe; w latach 1918 — 1922 zbudowano nową sieć kanalizacyjną. W r. 1924 otrzymuje Reszel elektryczność⁶⁴⁾.

W okresie międzywojennym następował dalszy rozwój szkolnictwa w Reszlu. W r. 1921 osiedlili się w nim palotyni, którzy kształcili przede wszystkim przyszłych misjonarzy. W r. 1923 nastąpiło połączenie obu dotychczasowych szkół dla dziewcząt (katolickiej i ewangelickiej) w jedną szkołę państwową, która otrzymała w r. 1928 nowy

⁵⁹⁾ A. Poschmann, *600 Jahre...*, s. 175 i nn.

⁶⁰⁾ *Warmia i Mazury*, t. II, s. 52; A. Jelonek, *Liczba ludności miast i osiedli w Polsce w latach 1810 — 1955*, s. 41.

⁶¹⁾ A. Poschmann, *600 Jahre...*, s. 64 i nn.

⁶²⁾ Tamże, s. 73 i nn.

⁶³⁾ A. Jelonek, *Liczba ludności miast i osiedli w Polsce w latach 1810 — 1955*, s. 41.

⁶⁴⁾ A. Poschmann, *600 Jahre...*, s. 375 i n.

gmach. Największe znaczenie miała jednak szkoła gospodarstwa wiejskiego, otwarta w 1921 r.⁶⁵⁾.

Do pełnego obrazu trzeba dodać, że w Reszlu wychodziły następujące pisma: Rösseler Kreisblatt 1849 — 1871; Ermländischer Anzeiger, przemianowany na Rösseler Kreisanzeiger 1871 — 1923; Rösseler Zeitung 1902 — 1919, później wydawana jako Rösseler Tageblatt 1919 — 1923. W r. 1923 Rösseler Kreisanzeiger i Rösseler Tageblatt zostały połączone i wychodziły pod nazwą tego ostatniego⁶⁶⁾.

Z działań drugiej wojny światowej w porównaniu do innych miast warmińskich wyszedł Reszel stosunkowo nie najgorzej: sieć wodociągowa, kanalizacyjna i elektryczna zniszczona była w 30%, sieć gazowa w 50%, budynki mieszkalne i przemysłowe w 20%, użyteczności publicznej w 14%. W r. 1945 miasto liczyło 846 mieszkańców, a w r. 1959 już 4100⁶⁷⁾.

B. Przemiany przestrzenne

Początki kapitalizmu w Reszlu zbiegły się z okresem odbudowy zniszczeń wywołanych wielkim pożarem w r. 1841, podczas którego spłonęły ogółem 74 budynki, przede wszystkim położone przy ul. Królewieckiej (dziś Świerczewskiego). Nie wszystkie domy zostały jednak odbudowane na dawnym miejscu. Część ich zbudowano na przedmieściach, gdyż łączyło się to czasowo z przeprowadzaniem separacji gruntów⁶⁸⁾.

Rosnąca liczba mieszkańców zmuszała ludność do budowania domów poza obrębem Starego Miasta. Jest rzeczą charakterystyczną, że kierunki zabudowy w XIX i XX w. pokrywały się całkowicie z kierunkami ekspansji z okresu średniowiecza: na zachód, północ i wschód. Współczesna granica południowa miasta pokrywa się więc z dawną, średniowieczną granicą. Zajęcie pod budowę terenów poza miastem ułatwiła likwidacja samodzielnych gmin Wolnizny (Freiheit) i ulicy Zamkowej (Burggasse) przez wcielenie ich do miasta w r. 1895. Również dla ułatwienia zabudowy osuszono w r. 1899 tzw. Wyższy Staw (Oberteich).

W czasie pierwszej wojny światowej spotkała miasto klęska w postaci pożaru, który strawił zabudowania wschodniej strony rynku. Odbudowane zostały one dopiero w latach 1925/26. W tym też czasie powstało nowe osiedle, zwane Młyńskim (Mühlensiedlung) z główną ulicą Foluszą (Walkmühlenstrasse) — na północny wschód od Starego Miasta w pobliżu dawnego cmentarza żydowskiego i okolic ulicy Mazurskiej i Płowicy. W r. 1928 wcielono z kolei do miasta majątek Hohenthal — prawdopodobnie na zachód od zbiegu dzisiejszych ulic Wojska Polskiego i Mickiewicza. Przy podziale majątku Leginy uzyskało miasto 315 mórg, z których 160 zalesiono. W latach 1933 — 1936 zbudowano następne osiedle, zwane „Wilkenberg”, położone w pobliżu miejskiego boiska sportowego (prawdopodobnie okolice ul. Kościuszki i Okręg).

⁶⁵⁾ Tamże, s. 164, 180, 337.

⁶⁶⁾ *Deutsches Städtebuch*, s. 102.

⁶⁷⁾ *Warmia i Mazury*, t. II, s. 268; A. Jelonek, *Liczba ludności...*, s. 41.

⁶⁸⁾ A. Poschmann, *600 Jahre...*, s. 337.

O ile okolice północno-wschodnie miasta zabudowane są nieregularnie, o tyle uderza planowe zabudowanie części północno-zachodniej, tworzące prostokąt, zawarty między ulicami Wojska Polskiego i Bohaterów, Zwycięzców i gen. Zajęczka, Warmińska i Chrobrego. Tutaj też znajduje się ul. Kolejowa, łącząca śródmieście z dworcem kolejowym.

Z nowych budowli lub odrestaurowanych dawniejszych wymienić należy przede wszystkim gimnazjum z lat 1869—1870, poszerzenie zakładu dla głuchoniemych i powszechną szkołę katolicką budowaną w r. 1906, następnie wyremontowaną w r. 1922 na wikarię, budowę straży pożarnej z wieżą obserwacyjną w r. 1913, a szkoły ewangelickiej w r. 1915. W latach 1926—1931 miała miejsce renowacja kościoła parafialnego⁶⁹⁾.

Reasumując trzeba powiedzieć, że z zabudowy średniowiecznego Reszla nie zostało prawie nic. Pożary z lat 1806 i 1807 zniszczyły prawie całe miasto oraz częściowo zamek. Dużą część domów odbudowanych w latach 1810—1820 pochłonęły pożary z lat 1841 i 1917. Z nielicznymi jedynie wyjątkami obecna zabudowa Reszla pochodzi z drugiej połowy XIX w. i pierwszej połowy XX. Do ocalałych zabytków średniowiecznych zaliczyć należy częściowo zamek, kościół parafialny św. Piotra i Pawła, plebanie, spichrze z XVIII w., fragmenty murów obronnych oraz jedyny chyba w swoim rodzaju zachowany gotycki most dwupiętrowy na Sajnie. Z dalszych pożarów w XIX i XX w. wyszedł obronną ręką odbudowany po r. 1810 ratusz, zabudowa rynku (poza stroną południową) oraz fragmenty zabudowy bocznych ulic na terenie właściwego miasta.

Ks. JAN OBLĄK

FELIKS NOWOWIEJSKI JAKO ORGANISTA W OLSZTYNIE

W roku bieżącym przypada piętnasta rocznica śmierci Feliksa Nowowiejskiego (1877—1946). Z myślą o tej rocznicy został opracowany w roku ubiegłym artykuł o Szkole Muzycznej w Świętej Lipce, w której nasz kompozytor kształcił się w latach 1887—1893¹⁾. Obecnie, w rocznicę jego śmierci, publikujemy niniejszy artykuł, naświetlający jeden wycinek z życia tego zasłużonego Warmiaka. Najmniej są nam znane lata jego studiów i początkowej działalności na polu muzycznym, co nieraz jest powodem różnych nieścisłości. Celem artykułu jest przedstawienie na podstawie dokumentów źródłowych pobytu Nowowiejskiego w Olsztynie na stanowisku organisty, a tym samym ukazanie materiału źródłowego, dotyczącego jego osoby, jaki znajduje się w Archiwum Diecezji Warmińskiej.

* * *

Od kilku lat stanowisko organisty przy kościele parafialnym św. Jakuba w Olsztynie nie było obsadzone wskutek dość skomplikowanej sytuacji. Dnia 1 kwietnia 1895 r. został spensjonowany orga-

⁶⁹⁾ Tamże, s. 337 i n.

¹⁾ Ks. J. Obląk, *Szkola Muzyczna w Świętej Lipce*, Komunikaty Mazursko-Warmińskie, Olsztyn 1960, nr 3, s. 351—371.