

# Zenon Nowak

---

## Rozwój przestrzenny miasta Bisztynka

---

Komunikaty Mazursko-Warmińskie nr 3, 376-384

---

1961

Artykuł został zdigitalizowany i opracowany do udostępnienia w internecie przez **Muzeum Historii Polski** w ramach prac podejmowanych na rzecz zapewnienia otwartego, powszechnego i trwałego dostępu do polskiego dorobku naukowego i kulturalnego. Artykuł jest umieszczony w kolekcji cyfrowej [bazhum.muzhp.pl](http://bazhum.muzhp.pl), gromadzącej zawartość polskich czasopism humanistycznych i społecznych.

Tekst jest udostępniony do wykorzystania w ramach dozwolonego użytku.

## ROZWÓJ PRZESTRZENNY MIASTA BISZTYNKA\*)

W S T Ę P

Miasto Bisztynek, pow. Reszel (obecnie Biskupiec), należy do naj-słabiej opracowanych miast w historiografii pomorskiej. Dotychczas nie posiada samodzielnego opracowania monograficznego.

Okres średniowiecza wyczerpująco opracował V. Röhrich w pracy o kolonizacji Warmii<sup>1)</sup>. Praca oparta jest o materiały z Archiwum Diecezjalnego we Fromborku (obecnie w Olsztynie). Sporo wiadomości o stosunkach kościelnych miasta<sup>2)</sup> wnosi nie opublikowana praca E. Brachvogla *Die Geschichte des Kirchenspiels in Bischofstein*. Cenne są też opracowania pewnych zagadnień szczegółowych, dotyczących dziejów miasta Bisztynka, napisane przez lokalnych historyków warmińskich, zwłaszcza E. Brachvogla<sup>3)</sup>, J. Kolberga<sup>4)</sup> i G. Materna<sup>5)</sup>. Dla historii układu przestrzennego podstawowe znaczenie posiada praca A. Boettichera<sup>6)</sup>. Dane statystyczne podaje *Deutsches Städtebuch*<sup>7)</sup> oraz praca H. Kelletata<sup>8)</sup>.

W nauce polskiej ogólny szkic historii miasta opracowany został w *Słowniku Geograficznym Państwa Polskiego*<sup>9)</sup>.

Z wydawnictw źródłowych, które zawierają najwięcej materiału, dotyczącego omawianego miasta, należy wymienić w szczególności *Codex diplomaticus Warmiensis*<sup>10)</sup>.

\*) Artykuł niniejszy stanowi studium, opracowane na zlecenie Działu Dokumentacji Naukowej Pracowni Konserwacji Zabytków w Warszawie jako materiał dla planu zagospodarowania przestrzennego miasta Bisztynka. Za zezwolenie na opublikowanie artykułu składam wyrazy podziękowania Kierownictwu PKZ.

<sup>1)</sup> V. Röhrich, *Die Kolonisation des Ermlandes*, Zeitschrift für die Geschichte und Altertumskunde Ermlands (cyt. ZGAE), Bd. XXI, Braunsberg 1923; tenże dla okresu wojny 13-letniej: *Ermland im 13-jährigen Städtekriege*, ZGAE, 1897, Bd. XI.

<sup>2)</sup> Rękopis znajduje się w Archiwum Diecezjalnym w Olsztynie. Za udostępnienie rękopisu składam podziękowanie Dyrekcji Archiwum.

<sup>3)</sup> E. Brachvogel, *Die Wappen der ermländischen Städte*, ZGAE, 1916, Bd. XIX; tenże *Der Marienaltar in Bischofstein*, *Ermländische Kirchenblätter*, 1934; tenże, *Die Pfarrkirche in Bischofstein*, *Ermländischer Hauskalender*, 1935.

<sup>4)</sup> J. Kolberg, *Summarisches Verzeichnis des Fürstenthums Ermland von 1656*, ZGAE, 1881, Bd. VII; tenże, *Zur Verfassung Ermlands beim Übergang unter die preussische Herrschaft i. J. 1772*, ZGAE, 1894, Bd. X.

<sup>5)</sup> G. Matern, *Die Hospitäler im Ermland*, ZGAE, 1910, Bd. XV.

<sup>6)</sup> A. Boetticher, *Bau- und Kunstdenkmäler der Provinz Ostpreussen*, H. IV: *Das Ermland*, Königsberg 1895.

<sup>7)</sup> *Deutsches Städtebuch*, red. E. Keyser, Bd. I, *Nordostdeutschland*, Stuttgart — Berlin 1939 (artykuł Brachvogla), s. 29 — 30.

<sup>8)</sup> H. Kelletat, *Die Städte Ostpreussen in ihrer geographischen Lage und deren Auswirkung*, Königsberg 1938.

<sup>9)</sup> *Słownik Geograficzny Państwa Polskiego*, red. St. Arnold, t. I, Warszawa 1938, s. 663 — 664.

<sup>10)</sup> *Codex diplomaticus Warmiensis*, wyd. C. P. Woelky, J. M. Saage, V. Röhrich, Fr. Liedtke, H. Schmauch, Bd. I—IV, Braunsberg 1860 — 1935 (cyt. CDW).

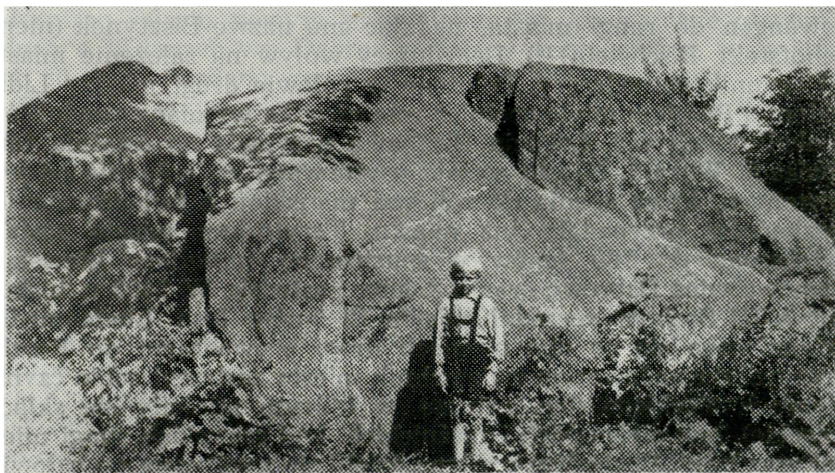
Materiał kartograficzny jest bardzo skąpy. Odczuwa się brak zwłaszcza szczegółowych planów oraz sztychów. Najważniejszą rolę odgrywają plany Rehelfelda<sup>11)</sup> i Giesego<sup>12)</sup> z pocz. XIX w. Z materiałów ikonograficznych na uwagę zasługują fotografie zniszczonego obecnie ratusza<sup>13)</sup>.

## 1. UKŁAD PRZESTRZENNY MIASTA BISZTYNKA DO POŁOWY XIX WIEKU

### A. Tło historyczne

Miasto Bisztynek leży w województwie olsztyńskim w powiecie Biskupiec, w północnej części pojezierza olsztyńskiego, na szerokości geograficznej północnej  $54^{\circ} 5'$  i długości geograficznej wschodniej  $20^{\circ} 51'$ .

Do XIX w. miasto oblewały od strony wschodniej, południowej i zachodniej stawy połączone na północy rzeczką. Stawy te osuszono w r. 1863.



Kamień w Bisztyнку.

Fot. W. Radziwinowicz

Na ukształtowanie rzeźby terenu w okolicy Bisztynka zasadniczy wpływ miał lodowiec. Znajdujemy tu morenowe pagórkowate wzniesienia, urozmaicone licznymi jeziorami oraz pokryte zwartymi obszarami leśnymi. Sam Bisztynek znajduje się na wys. 130 m npm. Gleby na tym terenie są przeważnie próchniczno-gliniaste. O bytności lodowca w okolicy świadczy wielka ilość kamieni narzutowych. Jeden z największych leży od północno-wschodniej strony miasta.

<sup>11)</sup> Plan miasta Bisztynka z l. 1807—1818 — w pracy H. Bonka, *Die Städte und Burgen in Altpreussen (Ordensgründungen) in ihrer Beziehungen zur Bodengestaltung*. Altpreussische Monatsschrift, Bd. 32, Königsberg 1895, tabl. V, nr 29.

<sup>12)</sup> Plan miasta Bisztynka z l. 1826—28 — w pracy A. Boettichera, o. c., s. 26.

<sup>13)</sup> W pracy S. Bederecka, *Zur Freilegung des mittelalterlichen Rathauses in Bischofstein*, Deutsche Kunst und Denkmalpflege, Jahrg. 1942/43, H. 1/2, nr 31 i 32.

Początki Bisztyńka wiążą się z dziejami wsi Strowangen, stanowiącej własność biskupów warmińskich w komornictwie lidzbarskim.

Wieś ta została lokowana na prawie chełmińskim już w r. 1346 pod niemiecką nazwą Schoneflys przez Brunona von Luter, wójta biskupiego<sup>14)</sup>. W 1349 r. lokację potwierdził Herman, biskup warmiński. Lokatorem i pierwszym sołtysem został Jan z Rogoża. Na mocy przywileju lokacyjnego wieś otrzymała 66 łanów, z czego 6 łanów wolnych od czynszu otrzymał sołtys na prawie dziedzicznym, a 4 łany na tych samych warunkach proboszcz przyszłego kościoła pod wezwaniem św. Marty. Z pozostałych łanów chłopci zobowiązani byli płacić 1/2 grzywny po upływie 14 lat wolnizny. We wsi istniał młyn zbożowy, olejarnia (od 1364 r.) i karczma. Mieszkańcy wsi rekrutowali się z ludności pruskiej, o czym świadczy występująca od r. 1358 pruska nazwa wsi Strowangen<sup>14a)</sup>, pomimo że władza zwierzchnia przewidywała nazwę niemiecką Schoneflys. Dowodzi to niewątpliwie przewagi elementu pruskiego w okolicy<sup>15)</sup>. W XV w. ustaliła się już wyłącznie dla wsi nazwa Strowangen.

W 1385 r. Henryk III Sorbom, biskup warmiński, podniósł wieś Strowangen do rangi miasta, nadając mu nazwę Bisztynek (niem. Bischofstein, Bischstein)<sup>16)</sup>. Decydujący wpływ na założenie miasta miał czynnik gospodarczy. Położone w połowie drogi między Lidzbarskiem a Reszlem miało spełniać rolę ośrodka wymiany produktów dla okolicznych wsi. Lokacja Bisztyńka przypada na ostatnią fazę kolonizacji Warmii. Miasto zostało usytuowane na południe od wsi Strowangen, która spadła do roli wsi miejskiej, a świadczenia jej mieszkańców przypadały już miastu. Terytorium miasta zostało powiększone do 100 łanów o spustoszoną najazdem litewskim 30-łanową wieś Dąbrowę oraz o 4 łany pastwisk. W 1400 r. biskup Henryk III Sorbom sprzedał miastu 12 łanów lasu Lindenmedie, rozciągającego się po obu stronach drogi prowadzącej do Reszla. W przywileju nadawczym zwierzchnik miasta zastrzegł sobie czynsz z domu kupieckiego (tzn. ratusza, w którym mieściły się sklepy kupieckie), ław piekarskich i rzeźnickich, bud szewskich, wagi miejskiej oraz łaźni. Dochodem z młyna dzielił się z sołtysem po połowie. Sołtys sprawował sądy i uczestniczył w dochodach z opłat sądowych.

Samorząd miasta został bardzo ograniczony przez zwierzchnie władze biskupie. Rada miejska nie mogła podjąć żadnego postanowienia bez zgody biskupa lub sołtysa. Podstawę zatrudnienia mieszkańców stanowiło przypuszczalnie w znacznej mierze rolnictwo — brak zupełnie wzmianek źródłowych o zajęciu mieszkańców.

W 1400 r. skończono budowę kościoła parafialnego pod wezwaniem św. Macieja. Zachowała się legenda, że w czasie konsekracji zdarzył się cud, toteż kościół później stał się miejscem pielgrzymek i szczególniego kultu Najświętszego Sakramentu.

<sup>14)</sup> CDW, II, nr 73, s. 74 — 75.

<sup>14a)</sup> Strowange według G. Gerullisa, *Die altpreussischen Ortsnamen*, Berlin — Leipzig 1922, s. 175 pochodzi od litewskiego wyrazu „srove” lub łotewskiego „strave”, rzeka, potok oraz staropruskiego „wanguš”, czyli dąbrowa („Damerau”).

<sup>15)</sup> M. Pollakówna, *Osadnictwo Warmii w okresie krzyżackim*, Poznań 1953, s. 89; V. Röhrich, *Die Kolonisation*, s. 319.

<sup>16)</sup> CDW, III, nr 183, s. 149 — 150.

Cały wiek XV był dla młodej osady miejskiej okresem kłesk, związanych ze sporami z władzą zwierzchnią oraz wojnami polsko-krzyżackimi. Miasto wiodło spór z następcą Henryka III Sorboma, Henryka IV, który nie uznawał podniesienia wsi Strowangen do rangi miasta, unieważniając wyrokiem sądowym w r. 1406 wszystkie przywileje nadane miastu przez swego poprzednika<sup>17)</sup>. Z nieznanych jednak bliżej przyczyn Henryk IV w tym samym roku przywrócił i potwierdził miastu wszystkie jego przywileje, które otrzymało za rządów Henryka III Sorboma. Zarezerwował jedynie w mieście miejsce pod budowę dworu dla przedstawiciela władzy zwierzchniej.

W czasie wojny polsko-krzyżackiej w r. 1414 Bisztynek poniósł straty sięgające kilkunastu setek grzywien.

W 1426 r. terytorium miasta powiększyło się o 8 łanów lasu w okolicy wsi Lutry, a także o 12 łanów w lesie Lindenmedie. Z powodu braku źródeł trudno ustalić, w którym roku nastąpiło to drugie nadanie. W tym samym czasie wieś Strowangen otrzymała także 8 łanów lasu w okolicy Lutrów. W 1447 r. biskup Franciszek Kuhschmalz z okazji tych nadań potwierdził wszystkie poprzednie, obdarzając miasto nowym przywilejem, w którym nie wspomina jednak o 30 łanach wsi Dąbrowy. Należy przypuszczać, że za stratę tych 30 łanów nadano wspomniane wyżej 28 łanów lasu.

Bisztynek przystąpił w r. 1440 do Związku Pruskiego. W 1453 r. odmówił jednak płacenia podatku związkowego na proces z Zakonem; nastąpiło to pod naciskiem biskupa Kuhschmalza. Miasto było zbyt słabe, aby uwolnić się od wpływu biskupa, zaciętego wroga związkowców.

Poważna w skutkach dla Bisztyńka była wojna trzynastoletnia Polski i Związku Pruskiego z Zakonem (1454 — 1466). W r. 1461 miasto zostało znacznie zniszczone zapewne przez zaciętych polskich. Natomiast w r. 1463 zostało całkowicie spalone przez samego biskupa warmińskiego Pawła Legendorfa, wówczas jeszcze stronnika Krzyżaków, w celu zapobieżenia zajęcia miasta przez wojska polskie<sup>18)</sup>. W czasie zawierania pokoju toruńskiego (1466 r.) miasto było całkowicie zrujnowane. Bisztynek wraz z Warmią pozostał pod zwierzchnictwem Polski do r. 1772.

Duże straty poniosło miasto także w wojnie, tzw. księżej, między królem Kazimierzem Jagiellończykiem a nie uznawanym przez niego nowym biskupem warmińskim, Mikołajem Tungenem, w r. 1479. Tungen miał zamiar zniszczyć miasto, gdyż zupełnie nie umocnione, stać się mogło łatwo miejscem schronienia dla przeciwnika<sup>19)</sup>.

Po wojnie, w r. 1481, nadał on Bisztynkowi nowy przywilej, przyznając w zasadzie wszystkie poprzednio posiadane przez miasto prawa<sup>20)</sup>. Wzmianka w tym przywileju wskazuje, że miasto wykupiło uprawnienia sołeckie.

Na odbudowane miasto spadła nowa klęska — pożar w r. 1547, w czasie którego spłonęło całe miasto z wyjątkiem kościoła farnego. Spłonął także dwór biskupi, który nie został już potem odbudowany. Uległ ponadto spaleniem znajdujący się w ratuszu przywilej miejski.

<sup>17)</sup> Ibid., nr 141, s. 414 — 417.

<sup>18)</sup> V. Röhrich, *Ermland im 13-jährigen...* s. 141, 441.

<sup>19)</sup> *Scriptores rerum Warmiensium*, Bd. I, Braunsberg 1860, s. 79.

<sup>20)</sup> E. Brachvogel, *Die Geschichte*, podaje przywilej in extenso.

Na prośbę mieszkańców biskup Jan Dantyszek wydał w r. 1548 nowy przywilej. W odnowionym przywileju terytorium miejskie obejmowało 122 łany.

W 1568 r. biskup Stanisław Hozjusz przyznał Bisztynkowi przywilej ustanawiający cotygodniowy targ, aby podźwignąć miasto z ruiny<sup>21)</sup>. Mieszkańcy zajmowali się handlem z rolniczą okolicą. Handlowano lnem, jęczmieniem, chmielem, miodem, płótnem i niemi. Obok rolnictwa i handlu głównym źródłem utrzymania mieszkańców było warzenie i wyszynk piwa oraz gorzałki. W kilka lat później miasto otrzymało prawo odbywania jarmarków rocznych<sup>22)</sup>. Następuje ożywienie życia gospodarczego. Rozwinęło się rzemiosło, zwłaszcza sukiennictwo. Istniały już wtedy dwa młyny zbożowe oraz młyn na użytek sukienników i szewców.

W r. 1582 za Bramą Lidzbarską powstał przytułek dla starców<sup>23)</sup>.

Rozwój gospodarczy miasta zahamował kolejny pożar w r. 1589, który zniszczył je doszczętnie. Uratował się jedynie kościół i plebania. Dotkliwe straty wyrządziła również epidemia, która uczyniła znaczne spustoszenia wśród mieszkańców.

Z w. XVII posiadamy bardzo mało danych źródłowych. Na pocz. tego stulecia miasto łącznie z przedmieściem posiadało 220 domów. Dały się wtedy we znaki liczne klęski żywiołowe, szczególnie epidemia w r. 1662, która pochłonęła 700 mieszkańców. Mimo stagnacji gospodarczej nastąpił rozwój przemysłu młynarskiego. Obok 2 młynów zbożowych istniał młyn prochowy, folusz i ługarnia<sup>24)</sup>.

Wielka epidemia dżumy na Warmii i Mazurach w latach 1708 — 1711 szczęśliwie ominęła Bisztynek<sup>24a)</sup>.

W w. XVIII przybywali do miasta liczni pielgrzymi do cudownego miejsca, co spowodowało konieczność rozbudowy kościoła. Wzrasta także liczba domów, która w r. 1734 wynosiła 320. Powstały zabudowania mieszkalne poza murami wzdłuż dróg wybiegających z miasta oraz przy dawnej cegielni i gliniance<sup>25)</sup>. Przy drodze reszelskiej zbudowano w r. 1632 kościół pod wezwaniem św. Michała.

W 1772 r. miasto zajęły wojska pruskie. Z danych tzw. katastru fryderycjańskiego<sup>26)</sup>, sporządzonego dn. 4 listopada 1772 r., wynika, że liczba domów w mieście wynosiła 268, a na przedmieściach 59. W samym mieście było 1053 mieszkańców, a razem z przedmieściami 1709. Podstawą utrzymania, obok warzenia piwa i gorzałki, było rolnictwo i hodowla (kataster wylicza: 360 koni, 280 krów, 200 świń, 40 owiec, 40 cieląt i 30 źrebiąt). Spis podaje również 23 sukienników. Magistrat składał się z 2 burmistrzów, 6 rajców i 6 ławników.

Ciężkie czasy przechodzili mieszkańcy Bisztynka w okresie napoleońskim. Straty materialne w samym tylko roku 1807 wynosiły 13 363 talary<sup>27)</sup>.

<sup>21)</sup> V. Röhrich, *Die Kolonisation*, s. 334 — 35.

<sup>22)</sup> *Ibid.*, s. 335.

<sup>23)</sup> G. Matern, o.c., s. 107.

<sup>24)</sup> J. Kolberg, *Summarisches Verzeichnis*, s. 285.

<sup>24a)</sup> St. Flis, *Dżuma na Mazurach i Warmii w latach 1708 — 1711*, Komunikaty Maz.-Warm. 1960, nr 4 (70), s. 513.

<sup>25)</sup> E. Brachvogel, *Die Geschichte*, s. 12.

<sup>26)</sup> J. Kolberg, *Zur Verfassung Ermlands*, s. 700 — 701.

<sup>27)</sup> V. Batzel, *Notjahre im Ermland*, Bochum-Weitmar 1926, s. 187.



Łudność miasta zaczęła wzrastać i już w r. 1782 liczyła 2141 mieszkańców, a w r. 1802 — 2230. W r. 1807 zarówno wojna napoleońska, jak i epidemia spowodowały spadek ludności do 1812. W r. 1825 liczba ludności wynosiła 2349, a w r. 1846 — 2952.

### B. Przemiany przestrzenne

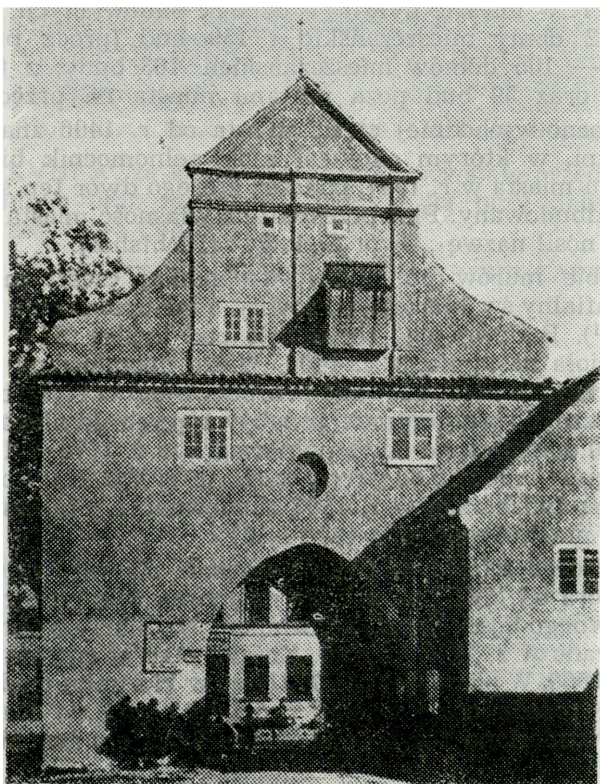
Miasto Bisztynek zostało założone na obecnym miejscu w r. 1385. Wybór miejsca podyktowany był dobrymi warunkami terenowymi. Miasto chroniły od wschodu, południa i zachodu moczary i stawy, połączone rzeczkami, stanowiąc jego naturalne zabezpieczenie.

Miasto o typie szachownicowym zostało rozplanowane w kształcie regularnego prostokąta o wymiarach  $350 \times 280$  m. Jedyne z linii południowo-wschodniej wylamywał się nieco kościół parafialny.

Całe miasto zostało otoczone murami dopiero po r. 1481. Przywilej biskupa Mikołaja Tungena z tego roku podaje, że miasto dotąd nie posiadało obwarowań<sup>28)</sup>. Pierwsza wzmianka o masywnych murach pochodzi z r. 1547<sup>29)</sup>. Budowa murów nastąpiła więc między r. 1481

<sup>28)</sup> Patrz przypis 20.

<sup>29)</sup> V. Röhrich, *Die Kolonisation*, s. 331; *Scriptores rerum Warmiensem*, t. I, s. 79: w kronice Jana Plastwicha znajduje się pod r. 1400 wzmianka, że budowa murów nastąpiła za rządów Henryka III Sorboma (1373—1401). Późniejsze wydarzenia zarówno z wojny 13-letniej, jak i tzw. księżej kaza wiadomość tę odrzucić.



Brama Lidzbarska w Bisztyнку. Repr. z *Boettichera*.

Fot. A. Kuraczyk

a 1547. Fosę zastępowały otaczające miasto rzeczki. Przed zbudowaniem murów Bisztynek chroniony był niewątpliwie przez palisadę i umocnienia ziemne. Mury biegły wzdłuż dzisiejszych ulic: Struga, Reja, Bocznej i Konopnickiej. Linia murów została wzmocniona 3 bramami, noszącymi nazwy od wybiegających dróg. W północnej linii murów znajdowała się więc Brama Reszelska, w zachodniej Lidzbarska, a w południowej Jeziorańska (zwana też Warszawską).

Środkową część miasta zajmował rynek w kształcie kwadratu, z którego narożników rozchodziły się pod kątem prostym ulice. Miasto dzieliło się na 13 bloków mieszkalnych. Pośrodku rynku znajdował się ratusz, który zbudowano w końcu XIV w.<sup>30)</sup> Był to budynek jednopiętrowy, w którym na parterze mieściły się sklepy kupieckie. Na zewnątrz do ratusza przylegały różne budy. Podczas pożaru w r. 1589 spalił się dach, I piętro oraz budy otaczające ratusz. Wieża została dobudowana dopiero w r. 1680. Na rynku oprócz ratusza mieściły się ławy i kramy piekarskie, mięsne oraz szewskie.

Cała przestrzeń w obrębie murów została zabudowana. Brak wiadomości dotyczących materiałów stosowanych w budownictwie. Można jednak przypuszczać, że powszechnie stosowanym materiałem było drewno. Domy budowano z podcieniami, przynajmniej w rynku. Kilka domów tego rodzaju zachowało się do pierwszej wojny światowej.

W 1587 r. w mieście było 65<sup>1/2</sup> działek budowlanych. W r. 1734 istniały 102 domy mieszczańskie i 159 bud (prócz przedmieść), w r. 1772 — 105 domów mieszczańskich, 163 budy, z tego wokół ratusza 10 oraz 59 bud poza murami miasta na przedmieściach.

W północno-wschodniej części miasta od r. 1406 znajdował się dwór biskupi, w którym odbywał sądy pełnomocnik biskupa. Od czasu pożaru miasta w r. 1547, podczas którego dwór ten spłonął, nie został już odbudowany. Plac przeszedł na własność miasta i do ostatniej wojny nosił nazwę „Dwór Sądowy” (Richtshof).

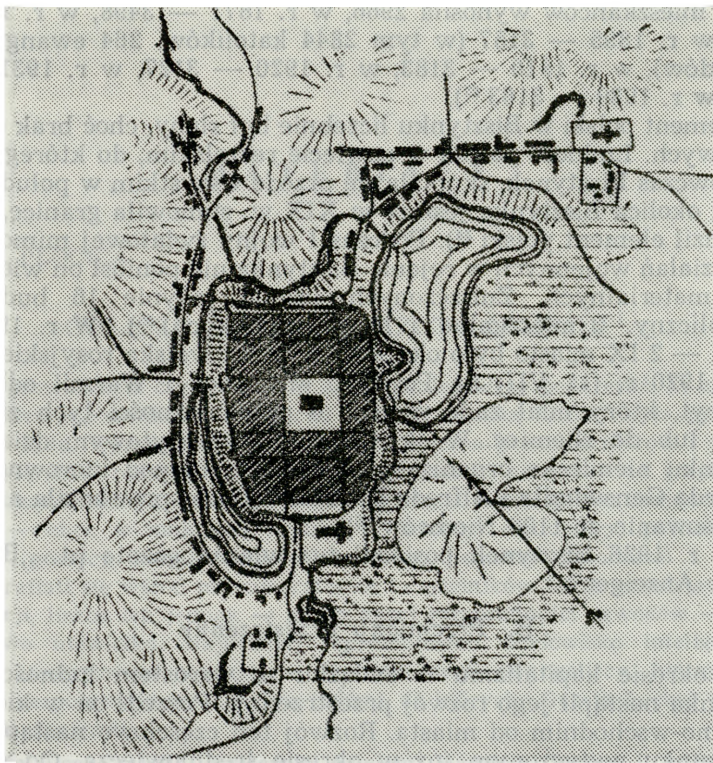
W obrębie murów południowo-wschodniej części miasta leżał kościół parafialny św. Macieja, stanowiąc silne umocnienia w systemie obronnym<sup>31)</sup>. Budowę jego rozpoczęto pod koniec XIV w., konsekracja kościoła nastąpiła w r. 1400. Wieżę dobudowano w r. 1579. W XVII w. kościół przebudowano i rozbudowano w stylu barokowym z powodu licznych pielgrzymek, przybywających do niego. W latach 1739 — 1740 dobudowano nawę północną, a w l. 1776 — 1781 południową oraz przybudówkę od strony wschodniej kościoła. Poza murami przed Bramą Lidzbarską w r. 1582 zbudowano szpital św. Marcina, który uległ przebudowie w r. 1814 i 1855.

Na północ od miasta, w dolinie ciągnęła się wieś miejska Strowangen, która od XVIII w. zaczęła odgrywać rolę przedmieścia. Na miejscu dawnego kościoła pod wezwaniem św. Marty z okresu lokacji wsi zbudowano w r. 1852 kaplicę. Kościół otaczał cmentarz, użytkowany do r. 1900. W pierwszej poł. XVII w. w kierunku wschodnim rozwinęło się przedmieście wzdłuż drogi wiodącej do Reszla, gdzie w r. 1632 wzniesiono też kościół pod wezwaniem św. Michała. Na

<sup>30)</sup> S. Bedereck, *Zur Freilegung*, s. 16.

<sup>31)</sup> E. Brachvogel, *Die Geschichte*, s. 15 — 16, 33, 37.





Plan miasta Bisztynka z lat 1826 — 1828 (wg Giesego)

początku XVIII w. za Bramą Lidzbarską powstało przedmieście tzw. Góra Gliniana oraz za Bramą Jeziorańską przy dawnej cegielni miejskiej tzw. Góra Ceglana <sup>32)</sup>.

## 2. UKŁAD PRZESTRZENNY MIASTA W OKRESIE KAPITALIZMU (poł. XIX w. — 1945 r.)

### A. Tło historyczne

Epoka kapitalizmu przyniosła słabe ożywienie w życiu gospodarczym miasta. Czynnikiem hamującym jego rozwój było niedogodne położenie w stosunku do głównych szlaków kolejowych, utrudniające zwłaszcza wywóz produktów rolniczych. Połączenie Bisztynka z boczną linią kolejową Lidzbark i Sątopy — Samulewo nastąpiło dopiero w r. 1905 i nie przyczyniło się do poprawy sytuacji. W niewielkim stopniu rozwinęło się rzemiosło i drobniejszy przemysł. W mieście powstała mała fabryka maszyn rolniczych, motorowy młyn zbożowy i tartak, a także mleczarnia, rzeźnia oraz browar. Były to zakłady bazujące przede wszystkim na surowcach rolniczych okolicy, dla której Bisztynka stanowił też centrum handlu zbożem i bydłem. Odbывały się tu 8 razy do roku specjalne targi bydłecze. W mieście założono bank kredytowy i trzy kasy pożyczkowo-oszczędnościowe. Liczba mieszkańców Bisztynka wzrastała wolno do r. 1871. Od tego roku zaczęła spadać, wykazując wyraźny niedorozwój. W r. 1852

<sup>32)</sup> Ibid., s. 12.

liczba mieszkańców wynosiła 2966, w r. 1871 — 3498, w r. 1880 — 3471, w r. 1895 — 3157 (w tym 2844 katolików, 264 ewangelików, 47 Żydów), w r. 1910 — 3183, w r. 1920 — 3127, w r. 1931/33 — 3265, w r. 1939 — 3163<sup>33)</sup>.

Element polski w Bisztyнку liczebnie był słaby, choć brak danych liczbowych. Ludność polska w powiecie reszelskim, do którego należał wówczas Bisztynek, skupiała się przede wszystkim w południowej części; okolica Bisztyńka jeszcze w XIX w. stanowiła granicę, dokąd dochodził element polski<sup>34)</sup>. Podczas I wojny światowej mimo zaciętych działań wojennych w rejonie Bisztyńka nie poniósł na większych strat materialnych. Zniszczonych zostało jedynie 16 budynków (1 publiczny, 3 mieszkalne i 12 gospodarczych)<sup>35)</sup>. W r. 1914 od 17 VII — 2 IX miasto było okupowane przez wojska rosyjskie.

W 1920 r. (11 VII) na Powiślu, Mazurach i Warmii odbył się plebiscyt, który miał zdecydować o przynależności tych ziem do Polski lub do Niemiec. W okresie przedplebiscytowym działała w Bisztyнку niemiecka organizacja Heimatverein pod kierownictwem Bernarda Genswindta i Alfreda Bucholza, która sprowadziła z Rzeszy na głosowanie aż 1108 Niemców<sup>36)</sup>.

Od r. 1926 Bisztynek posiadał też własną gazetę pt. „Bischofsteiner Anzeiger”.

### B. Przemiany przestrzenne

W okresie kapitalizmu w związku ze wzrostem ludnościowym Bisztyńka nastąpił jego rozwój przestrzenny. Poszedł on w kierunku północno-wschodnim od miasta. Rozwój ten częściowo nastąpił więc w kierunku wytyczonym już w okresie średniowiecza. Od drugiej poł. XIX w. zabudowa mieszkalna rozwijała się w kierunku wschodnim wzdłuż szos z Reszla i Bartoszyc, wiodących do miasta. Nastąpiła także zabudowa terenu na północ, między dzisiejszymi ulicami: Mazurską, Findlera i Kościuszki. Z uruchomieniem linii kolejowej i budową dworca na terenach przylegających na wschód od miasta powstała nowa dzielnica mieszkaniowa. W r. 1888 stanął kościół ewangelicki przy ulicy Mazurskiej. W l. 1921 — 1925 Kreissiedlungsgesellschaft pobudowała osiedla przy szosie do Reszla i Wozławek.

W samym mieście w zabudowie nie nastąpiły poważniejsze przemiany. W połowie XIX w. uległy rozbiórce obwarowania miejskie. Ocalała jedynie Brama Lidzbarska. Uzyskane po obwarowaniach wolne przestrzenie zostały zabudowane, zacierając w ten sposób linię dawnych murów obronnych, zwłaszcza od strony północnej i zachodniej. Pod koniec XIX w. do ratusza został dobudowany budynek sądowy. W r. 1939 ratusz spłonął wraz z otaczającymi go domami.

Działania wojenne w r. 1945 poczyniły znaczne zniszczenia w zabytkowej części miasta, tj. w obrębie dawnych obwarowań. Budynki mieszkalne uległy zniszczeniu w ok. 20%, przemysłowe — w 18% oraz użytkowe — w 15%.

<sup>33)</sup> A. Poschmann, *Die Bevölkerung des Ermland von 1772 — 1922*, ZGAE, 1923, Bd. XXI, s. 375; *Deutsches Städtebuch* — pod hasłem Bischofstein.

<sup>34)</sup> *Warmia i Mazury*, praca zbiorowa pod red. St. Zajchowskiej i M. Kiełczewskiej-Zaleskiej, Poznań 1953, t. II, s. 51.

<sup>35)</sup> V. Batzel, o. c., s. 232.

<sup>36)</sup> A. Boenigk, *Volksabstimmung in Bischofstein*, Masurischer Volkskalender, 1940, s. 63 — 68.