

Marian Biskup

Rozwój przestrzenny Lidzbarka Warmińskiego

Komunikaty Mazursko-Warmińskie nr 4, 481-496

1961

Artykuł został zdigitalizowany i opracowany do udostępnienia w internecie przez Muzeum Historii Polski w ramach prac podejmowanych na rzecz zapewnienia otwartego, powszechnego i trwałego dostępu do polskiego dorobku naukowego i kulturalnego. Artykuł jest umieszczony w kolekcji cyfrowej bazhum.muzhp.pl, gromadzącej zawartość polskich czasopism humanistycznych i społecznych.

Tekst jest udostępniony do wykorzystania w ramach dozwolonego użytku.

ROZWÓJ PRZESTRZENNY LIDZBARKA WARMIŃSKIEGO*

WSTĘP

Miasto Lidzbark Warmiński nie posiada dotąd poważniejszych opracowań historycznych i żadnej szczegółowej monografii swoich dziejów, a w konsekwencji rozwoju przestrzennego. Rolę tę spełniają tylko zastępczo niemieckie przewodniki po mieście i zamku lidzbarskim zawierające obszerniejsze zarysy dziejów miasta. Wymienić wśród nich zwłaszcza należy prace A. Petera¹⁾, B. Wolffa²⁾ i G. Wolfa³⁾. Ta ostatnia praca, dzieło architekta, wyróżnia się na ogół dobrym przedstawieniem układu przestrzennego miasta w okresie średniowiecza. Nieco szczegółów dla zagadnień życia gospodarczego i ustroju miasta przynoszą ostatnie popularnie ujęte szkice A. Poschmanna⁴⁾. Niewiele danych zawierają wydawnictwa z dziedziny historii sztuki F. v. Quasta i A. Boettichera⁵⁾. Najszczegółowiej opracowane są początki Lidzbarka w pracy V. Röhricha dotyczącej kolonizacji Warmii w XIV stuleciu⁶⁾. Podsumowanie całości znanych informacji dotyczących dziejów miasta dał A. Hintz w obszernym artykule w *Deutsches Städtebuch*⁷⁾. Z opracowań polskich wskazać można na ogólny szkic S. Srokowskiego⁸⁾, w szczególności zaś na publikację W. Ogrodzińskiego⁹⁾, która daje krótki rys dziejów zamku

* Artykuł ten został opracowany na zlecenie Działu Dokumentacji Naukowej Pracowni Konserwacji Zabytków w Warszawie jako materiał dla opracowania planu zagospodarowania przestrzennego m. Lidzbarka Warm. Kierownictwu PKZ składam podziękowanie za zezwolenie na opublikowanie artykułu.

¹⁾ A. Peter, *Die Stadt Heilsberg und ihre Umgebung*, Lidzbark 1900.

²⁾ B. Wolff, *Bilder aus Heilsbergs Vergangenheit. Führer durch Heilsberg und nächste Umgebung*, 1909. — Drobniejsze prace F. Fleischera, *Festschrift für die anlässlich des 600. Bestehens von Heilsberg als Stadt veranstaltete Feier*, Heilsberg (1908) oraz P. Dudecka, *Aus Heilsbergs verklungenen Tagen*, 1935 nie znajdują się w bibliotekach pomorskich.

³⁾ G. Wolf, *Führer durch die Stadt Heilsberg in Ostpreussen und ihr Bischofs-Schloss*, Berlin 1918.

⁴⁾ A. Poschmann, *Die gute alte Zeit in Heilsberg*, *Unsere ermländische Heimat*, r. 3 — 7, 1957 — 1961.

⁵⁾ F. Quast, v., *Denkmäler der Baukunst im Ermeland*, Berlin 1850, s. 3 i nast.; A. Boetticher, *Die Bau- und Kunstdenkmäler der Provinz Ostpreussen*, t. IV: *Ermland*, Królewiec 1894, s. 134 i nast.

⁶⁾ V. Röhrich, *Die Kolonisation des Ermlandes*, *Zeitschrift für die Geschichte und Altertumskunde Ermlands*, t. 14, Braniewo 1903, s. 134 i nast.

⁷⁾ *Deutsches Städtebuch*, pod red. E. Keysera, t. I, 1939, s. 61 — 4.

⁸⁾ S. Srokowski, *Heilsberg (Lidzbark) — perła Warmii*, *Strażnica Zachodnia*, nr 7, 1928, s. 253 i nast.

⁹⁾ W. Ogrodziński, *Lidzbark Warmiński*, Warszawa 1958, który podaje podstawową bibliografię dla dziejów miasta i zamku. — W *Słowniku Geogra-*

i miasta oraz jego znaczenia jako rezydencji biskupów warmińskich. Dla uzupełnienia niezbędnych informacji wykorzystano materiały źródłowe zawarte w kodeksie dyplomatycznym warmińskim¹⁰⁾, kronice lidzbarskiej J. A. Heidego¹¹⁾ oraz szczegółowych pracach A. Kolberga, przynoszących dane o stanie miasta w połowie XVII w. i 1772 r.¹²⁾. Wykorzystano także źródłową rozprawę G. Materna dotyczącą szpitali warmińskich¹³⁾. Należy wyjaśnić, że w opracowaniu starano się przedstawić głównie historię i rozwój przestrzenny miasta Lidzbarka, pozostawiając na dalszym planie zamek biskupów warmińskich, który stanowi odrębny problem historyczno-konserwatorski i który jest znacznie lepiej opracowany w monografiach z dziedziny historii sztuki¹⁴⁾.

I. UKŁAD PRZESTRZENNY ŚREDNIOWIECZNEGO LIDZBARKA WARMIŃSKIEGO (w. XIII do r. 1815).

A. Tło historyczne.

Miasto Lidzbark Warmiński leży w województwie olsztyńskim na lewym brzegu rzeki Łyny i jej prawobrzeżnym dopływem, rzeką Symsarną, na szerokości geograficznej północnej 54° 7' oraz długości geograficznej wschodniej 20° 35' na terenie należącym od połowy XIII w. do Warmii biskupiej.

Dolina rzeki Łyny w obrębie miasta przebiega na pograniczu południowego pasma moren czołowych i roztaczającego się od niego na północ obszaru wysoczyznowego. Obszar morenowo-czołowy jest pod względem morfologicznym silnie zróżnicowany. Poszczególne wzgórza osiągają wysokości dochodzące około 120 — 132 m. Opadają one stromo w kierunku doliny Łyny i Symsarny. Obszar wysoczyznowy na północy jest lekko falisty i znacznie mniej zróżnicowany, opadając w kierunku Łyny łagodnym skłonem. Na jednym z jego zboczy w zakolu rzeki Łyny powstało miasto średniowieczne. Tereny

ficznym Królestwa Polskiego, t. 5, Warszawa 1884, s. 220 tylko bardzo krótki i pobieżny szkic dziejów Lidzbarka. Szereg wzmianek dot. miasta i zamku w wydawnictwie *Warmia i Mazury*, t. II, Poznań 1953. Pobieżny i miejscami błędny rys. daje Wł. J. Grabski, *200 miast wróciło do Polski*, Poznań 1949, s. 194 — 7.

¹⁰⁾ *Codex diplomaticus Warmiensis*, t. 1 — 4, 1860 — 1935.

¹¹⁾ *Archivum vetus et novum Ecclesiae Archipresbyteratus Heilsbergensis* — J. A. Heidego — wyd. w *Scriptores Rerum Warmiensium*, t. 2, 1889, s. 587 — 758.

¹²⁾ *Summarisches Verzeichnis des Fürstbistums Ermland von 1656*, wyd. A. Kolberg, *Zeitschrift für die Geschichte und Altertumskunde Ermlands*, t. 7, Braniewo 1881; tenże, *Zur Verfassung Ermlands beim Übergang unter die preussische Herrschaft im Jahre 1772*, ibidem, t. 10, Braniewo 1894.

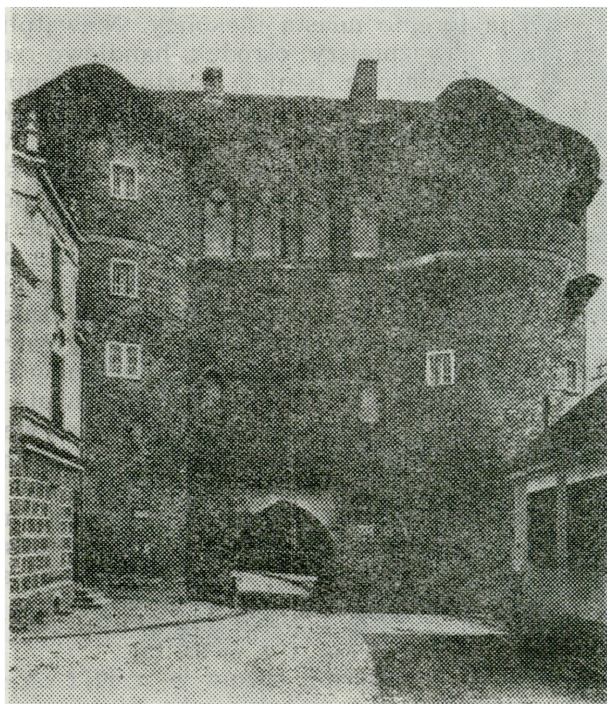
¹³⁾ G. Matern, *Die Hospitäler im Ermland*, ibidem, t. 16, Braniewo 1910. Uwzględniono także nieco danych zawartych w pracy H. Bonka, *Die Städte und Burgen in Altpreussen*, Królewiec 1895, oraz rozprawkę C. Wünsch, *Die Orangerie im Fürstlichen Garten zu Heilsberg*, *Zeitschrift für die Geschichte...* Ermlands, t. 25, Braniewo 1935, jak również dane demograficzne z pracy A. Poschmanna, *Die Bevölkerung des Ermlandes von 1772 — 1922*, ibidem, t. 21, Braniewo 1923. Dla roli Lidzbarka w wojnie 1520 r. pożyteczna praca J. Kolberga, *Ermland im Kriege des Jahres 1520*, ibidem, t. 15, 1904.

¹⁴⁾ Obok cytowanych prac F. v. Quasta i A. Boettichera wymienić należy przede wszystkim pracę K. H. Clasena, *Die mittelalterliche Kunst im Gebiete des Deutschordensstaates Preussen*. T. 1: *Die Burgbauten*, Królewiec 1927.

wysoczyznowe rozciągające się na północ i zachód od miasta średnio-wiecznego ze względu na niewielkie zróżnicowanie nadają się szczególnie do dalszej zabudowy, podobnie jak i obszar przy ujściowym odcinku rzeki Symsarny. Obszar wysoczyznowy na północ od miasta zbudowany jest z ilów, eksploatowanych w nowszych czasach przez cegielnie.

Z racji dogodnych warunków geograficznych teren dzisiejszego Lidzbarka był wykorzystany już w czasach pruskich jako punkt obronny, położony w widłach Łyny i Symsarny. Na przełomie lat trzydziestych i czterdziestych XIII wieku okolice te stały się przedmiotem ekspansji Zakonu Krzyżackiego, który ok. r. 1240 zajął m. in. gród pruski „Lechbarg”, tj. Lidzbark. Gródek ten został przez Krzyżaków rozbudowany i umocniony. Zapewne też wówczas wprowadzona została niemiecka nazwa „Heilsberg”. Już w r. 1242 gród ten został zdobyty i zniszczony w okresie pierwszego powstania Prusów. W r. 1251, na mocy układu Zakonu z biskupstwem warmińskim, teren Lidzbarka został przekazany temu ostatniemu stanowiąc przez stulecia część jego uposażenia. Biskup warmiński Anzelm, przed r. 1260 odbudował (niewątpliwie drewniany) zamek lidzbarski, który jednak w okresie drugiego powstania Prusów w początkach r. 1261 został ponownie przez nich zdobyty. Pozostawał w ich ręku aż do upadku powstania, tj. do r. 1273, odkąd powrócił na stałe pod władzę biskupów warmińskich ¹⁵⁾.

¹⁵⁾ V. Röhrich, *Die Kolonisation des Ermland*, s. 134.



Tzw. Wysoka Brama z pierwszej połowy XIV w.

Schyłek XIII i początek XIV stulecia jest okresem ożywionej kolonizacji środkowej części Warmii biskupiej, na której znajdował się Lidzbark. Niewątpliwie więc pod zamkiem zaczęli się już w tym okresie osiedlać osadnicy, przygotowując prawne założenie osady miejskiej. Już w r. 1294 występuje „Henryk z Lidzbarka”, a w r. 1305 — proboszcz lidzbarski Heynmannus¹⁶⁾. Świadczyło to o rozwoju osiedla pod zamkiem lidzbarskim, który w okresie tym był miejscem częstego pobytu biskupa warmińskiego — Eberharda z Nysy, rodowitego Ślązaka (1301 — 1326). Ten ostatni inicjował poważną akcję kolonizacyjną na terenie środkowej Warmii, przyciągając zwłaszcza swoich pobratymców ze Śląska. Eberhard w dn. 12 VIII 1308 r. wystawił przywilej lokacyjny dla istniejącego już osiedla rzemieślniczo-handlowego Lidzbarka¹⁷⁾. Lokatorem i pierwszym sołtysem miasta został Jan z Köln (Kolonii?) k. Brzegu na Śląsku, mąż siostrzenicy biskupa.

Osada miejska otrzymała 140 łanów po obu brzegach Łyny i prawo chełmińskie. Kościół parafialny uzyskał 6 łanów; 1 łan przeznaczono na place budowlane i zabudowania mieszkańców, 20 łanów na pastwiska miejskie. Tygodniowy targ miał się odbywać w soboty. Mieszczanie otrzymali także prawo połowu ryb w Łynie oraz $\frac{1}{3}$ opłat od kramów i jatek, $\frac{1}{3}$ otrzymywać miał lokator, resztę — biskup. Lokator otrzymywał też dochody z łaźni miejskiej.

Nowa osada miejska cieszyła się niewątpliwie poparciem biskupa Eberharda, który w latach 1315 — 1321 przebywał stale w zamku lidzbarskim. Lokator Jan sprowadzał bez wątplenia osadników ze Śląska, czego świadectwem był „wrocławski” (breslauische) dialekt, utrzymujący się na terenie miasta i okolicy. Niewątpliwie miasto rozwijało się jako poważniejszy ośrodek handlowo-rzemieślniczy, obsługujący środkową Warmię. Istnieją poszlaki, że kupiectwo lidzbarskie włączyło się nawet z czasem do handlu z Gdańskiem, posiadając udziały w statkach gdańskich¹⁸⁾. Jednym z głównych artykułów eksportowych był len, którego uprawa rozwinęła się poważnie na Warmii. Wpłynęło to również na rozwój rzemiosła lidzbarskiego, w którym poważną rolę odgrywali sukiennicy i zapewne płóciennicy. O istnieniu dalszych rzemiosł świadczy fakt posiadania przez miasto trzech foluszy: sukienniczego, szewskiego i białoskórniczego oraz hamierni miedzi, które w latach dwudziestych XV stulecia znajdowały się przy młynie zamkowym¹⁹⁾. Istniał tam również tartak i szlifiernia nożownicza, pozostające własnością biskupów. Pod miastem znajdowała się także wapniarnia. Świadectwem rozwoju miasta jest wykształcenie się instytucji samorządowych miejskich według postanowień prawa chełmińskiego (burmistrz i rajcy, sąd ławniczy). Rada lidzbarska już w połowie XIV w. popadła w konflikt z sołtysem Wilko, synem pierwszego lokatora Jana, na tle wzajemnej konkurencji. Ostatecznie walka ta zakończyła się w r. 1384 odsprzedaniem sołectwa miastu. W herbie miasta znajdował się baranek z pastorałem.

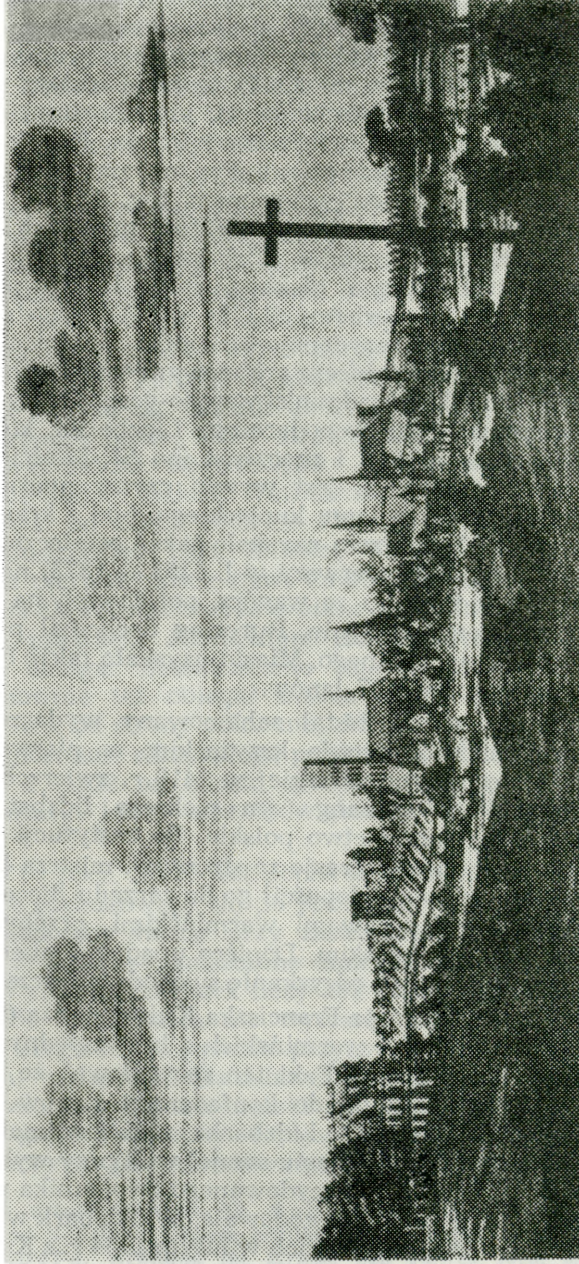
¹⁶⁾ *Codex diplomaticus Warmiensis*, t. I, nr 93, 131.

¹⁷⁾ *Ibidem*, t. I, nr 142.

¹⁸⁾ B. Wolff, o. c., s. 9.

¹⁹⁾ *Deutsches Städtebuch*, t. I, s. 62 — A. Poschmann, *Die gute alte Zeit in Heilsberg, Unsere ermländische Heimat*, r. 5, nr 2, 1959, s. 8.

Do wzrostu znaczenia Lidzbarka niewątpliwie przyczyniał się fakt, że od r. 1350 w okresie rządów biskupa Jana z Miśni został on stałą siedzibą biskupów warmińskich, którzy rezydowali odtąd bez



Widok miasta Lidzbarka od strony południowej (miedzioryt z 1704 r.)

przerwy, aż do 1795 r. w zamku lidzbarskim. Miasto stało się więc centralnym punktem administracji i sądownictwa dla biskupiej Warmii. Fakt ten odbił się zresztą częściowo ujemnie na stosunku

biskupów do władz miejskich. Biskupi usiłowali podporządkować sobie całkowicie władze miejskie i przeforsowali dla siebie prawo nominacji burmistrzów i rajców spośród przedstawionych przez radę kandydatów. Również od połowy XIV stulecia Lidzbark staje się siedzibą administracji kościelnej — tzw. archiprezbiteratu. W każdym razie druga połowa XIV stulecia jest okresem pomyślnego rozwoju miasta Lidzbarka, które rozbudowuje wówczas swoje mury obronne (ukończone już w r. 1357), gotycki ratusz (spełniający zarazem funkcję domu kupieckiego, tj. mercatorium) oraz kościół parafialny pod wezwaniem św. Piotra i Pawła. Rynek otaczały ze wszystkich stron domy z podcieniami. Pod murami miasta zbudowany został kościół i szpital, pod wezwaniem Św. Ducha oraz szpital św. Jerzego z kaplicą. Rozbudowa obiektów miejskich postępowała równolegle z rozbudową zamku lidzbarskiego, prowadzoną od r. 1348, szczególnie zaś przez biskupa Jana II Stryprocka (1355 — 72) oraz Henryka III Sorboma (1373 — 1401). Powstał tam właściwy budynek zamkowy, rezydencja biskupów, zbudowany na planie kwadratu z pięknym dziedzińcem arkadowym oraz przyzamcze, czyli przygodzie z budynkami administracyjno-gospodarczymi. Świadectwem znacznego rozwoju gospodarczego Lidzbarka, który wysunął się na drugi co do wielkości i znaczenia (po St. Mieście Braniewie) ośrodek miejski na Warmii, jest wysoki czynsz płacony w końcu XIV stulecia biskupowi z domu kupieckiego, bud i kramów rzemieślniczych²⁰⁾. W r. 1390 miasto uzyskało także ostateczne zezwolenie biskupa (uzyskane po raz pierwszy w l. 1355 — 1373) na przeprowadzenie wodociągu od źródła ze wzgórz, położonych na południe od miasta, poprzez most na Łynie. Rurociąg dochodził poza most do dziedzińca kościoła parafialnego. Miasto uzyskało także biskupią wieś Markajmy o powierzchni 37 łanów.

Dalszy rozwój miasta został zahamowany wydarzeniami militarno-politycznymi w państwie krzyżackim w pierwszej połowie XV wieku. Po klęsce grunwaldzkiej w 1410 r. zwierzchnik Warmii, biskup Henryk IV Vogelsang (syn piekarza lidzbarskiego), natychmiast uznał zwierzchnictwo polskie. Po restytucji władz krzyżackich spotkały go za to represje ze strony w. mistrza Henryka von Plauen, który nie tylko nie dopuścił go do zarządu diecezji, lecz sam przez 2 lata kierował sprawami warmińskimi, przebywając także okresowo w zamku lidzbarskim. Dopiero upadek Plauena w r. 1414 umożliwił powrót biskupa i odzyskanie swobody w zarządzie Warmii.

W okresie rządów biskupa Franciszka Kuhschalza (1424 — 1457) narastają konflikty stanów warmińskich z bezwzględny i bezkompromisowy zwierzchnikiem. Fakt ten spowodował, że Lidzbark już w czerwcu 1440 r. przystąpił do konfederacji stanów pruskich, tj. Związku Pruskiego. Konflikt Lidzbarka z Kuhschalzem wynikł m. in. na skutek narzucania miastu swojej woli przy wyborze rajców. Ogólna niechęć do biskupa, zdecydowanego zwolennika władzy krzyżackiej i rządów silnej ręki, spowodowała, że Lidzbark wziął aktywny udział w walce stanów warmińskich w lutym 1454 r. z Kuhschalzem i Zakonem, opieczętowując pismo stanów, wypowiedające posłuszeństwo biskupowi (25 II 1453), który opuścił Warmię. Miasto uznało

²⁰⁾ V. Röhrich, o. c., s. 150, 182 i nast.

11 czerwca 1454 r. w Elblągu razem z pozostałymi ośrodkami warmińskimi władzę króla polskiego Kazimierza Jagiellończyka. W okresie wojny trzynastoletniej (1454 — 1466) w zamku lidzbarskim od r. 1455 rezydowali czescy zaciężni w służbie polskiej, którzy uzyskali go w zastaw tytułem zaległego żołdu. Zaciężni wyrządzili miastu szereg strat materialnych. W r. 1461 nowy biskup warmiński, Paweł Legendorf, spłacił zaciężnych i objął władzę nad miastem, uznając w r. 1464 zwierzchnictwo króla polskiego. Próba opanowania Lidzbarka przez w. mistrza Ludwika von Erlichshausen (w początkach r. 1466) zakończyła się niepowodzeniem.

Pokój toruński z 19 października 1466 r. ostatecznie usankcjonował władzę zwierzchnią Polski nad dominium warmińskim wraz z Lidzbarkiem, aż do r. 1772. Jednakże w ciągu najbliższego półwiecza miasto nie zaznało spokoju. W okresie tzw. wojny księżej, wynikłej na tle nieuznania przez Kazimierza Jagiellończyka kandydata papieskiego na tron biskupi, Mikołaja Tungena, ten ostatni opanował zamek lidzbarski (r. 1474) wytrzymując oblężenie wojsk polskich w r. 1478. W r. 1479 Tungen uzyskał ostatecznie przebaczenie króla i sprawował władzę na Warmii do r. 1489. W r. 1497 w mieście wybuchł ogromny pożar, który strawił także wnętrze kościoła parafialnego oraz ratusz. Do odbudowy miasta (szczególnie kościoła) przyczynił się biskup Łukasz Watzenrode (1489 — 1512). Na dworze jego przebywał od końca 1503 do 1510 r., jako sekretarz i lekarz nadworny siostrzeniec jego, Mikołaj Kopernik²¹⁾, przygotowując w Lidzbarku pierwszy szkic (tzw. *Commentariolus*) przyszłego epokowego dzieła *De revolutionibus orbium coelestium*. W okresie wojny Polski z w. mistrzem Albrechtem Hohenzollernem (1519 — 1521) ten ostatni oblegał bezskutecznie miasto Lidzbark 15 sierpnia 1520 r. Ponownie też oblegał miasto od 19 października do 28 listopada 1520 r. od strony północnej. Mimo silnego obstrzału miasto i zamek, wzmocnione silną załogą polską, odparły wszystkie ataki²²⁾. Jednakże w r. 1522 na miasto spadła ponowna klęska w postaci wielkiego pożaru, który strawił większość budynków wraz z ratuszem.

Wiek XVI i pocz. XVII jest dopiero okresem spokoju w dziejach miasta, które rozbudowuje się po poniesionych klęskach. W r. 1528 zostaje odbudowany ratusz przy zastosowaniu motywów renesansowych, w r. 1532 — zniszczone mury miejskie od strony północnej²³⁾. W r. 1572 Lidzbark liczy 152 domy i 56 bud oraz 98 rzemieślników²⁴⁾. Reformacja nie wywarła na Lidzbark widocznego wpływu, do czego bez wątpienia przyczyniła się postawa biskupów warmińskich, zwłaszcza Stanisława Hozjusza. W r. 1586 został w mieście założony klasztor żeński św. Katarzyny. W omawianym okresie następuje liczniejszy dopływ ludności polskiej do miasta, czego świadectwem jest ufundowanie w r. 1579 kościoła „polskiego”

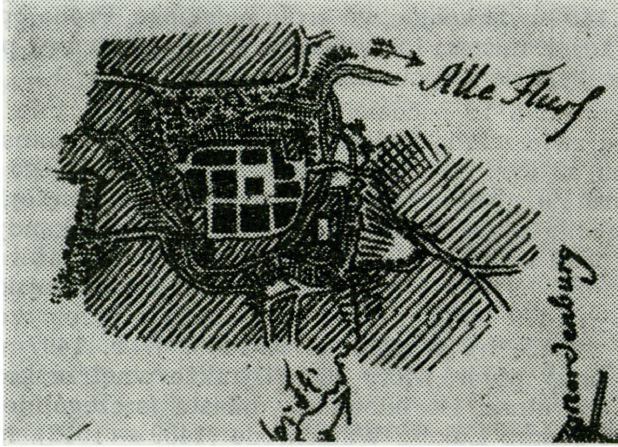
²¹⁾ Datę tę ustalił ostatnio H. Schmauch, *Nicolaus Kopernikus in Frauenburg und Heilsberg*, *Unsere ermländische Heimat*, r. 4, nr 2, 1958, s. 5.

²²⁾ J. Kolberg, *Ermland im Kriege des Jahres 1520*, s. 347 i nast., 363 i nast.

²³⁾ *Scriptores Rerum Warmiensiensium*, t. II, s. 595 — 6.

²⁴⁾ Archiwum Główne Akt Dawnych w Warszawie, Archiwum Skarbu Koronnego, I, nr 52, s. 718 — deklaracja podatkowa Lidzbarka Warm.

pod wezwaniem św. Stanisława, mieszczącego się pierwotnie w budynku szkoły miejskiej. W l. 1618 — 1619 został on zbudowany jako osobny gmach przez biskupa Szymona Rudnickiego²⁵). W okresie tym architektura miasta pozostaje pod wpływami renesansu i baroku, co odbija się w budownictwie domów mieszczańskich, zwłaszcza przy Rynku i sąsiedniej ul. Długiej.



Plan miasta według Rehefelda z l. 1807 — 1818.

Okres wojen polsko-szwedzkich w XVII wieku odbił się ujemnie na Lidzbarku. W pierwszej wojnie miasto obroniło się w r. 1627 przed Szwedami. W okresie drugiej wojny Lidzbark został zajęty wraz z Warmią w r. 1656 przez elektora brandenburskiego, Fryderyka Wilhelma²⁶), który ustąpił stamtąd w następnym roku. W początkach XVIII wieku miasto znalazło się w orbicie działań Karola XII szwedzkiego, który w okresie wojny północnej w l. 1703 — 1704 rezydował na zamku lidzbarskim, wywożąc stamtąd cenne zbiory biblioteczne do Szwecji. Działania wojenne i przemarsze wojsk szwedzkich i saskich odbiły się ujemnie na sytuacji gospodarczej i ludnościowej miasta. Poważne straty demograficzne wyrządziła miastu także wielka zaraza w r. 1710²⁷).

W dniu 15 IX 1772 r. Lidzbark został zajęty przez władze Prus hohenzollernowskich. Według spisu, sporządzonego wówczas przez władze pruskie, miasto liczyło 230 domów, na przedmieściu — 50 oraz 3.049 mieszkańców (razem z załogą zamku i jego pertynencjami). 15 sukienników produkowało gorsze gatunki sukna i flaneli. Poważnie rozwinięte było piwowarstwo²⁸). Zwierzchność biskupów warmińskich nad miastem została wtedy zniesiona, a samorząd miejski silnie ograniczony. Jednocześnie Lidzbark stracił od r. 1795 swoje znaczenie jako rezydencja biskupów, którzy przenieśli się do Fromborka. Spowodowało to zaniedbanie w konserwacji zamku,

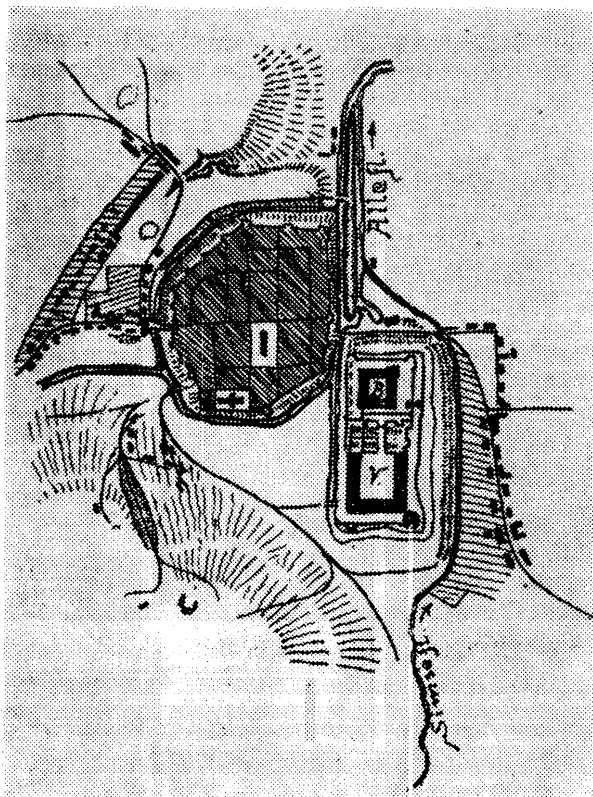
²⁵) V. Röhrich, o.c., 184; W. Ogrodziński, o.c., s. 11.

²⁶) *Summarisches Verzeichniß des Fürstbistums Ermland von 1656*, s. 284 — 285.

²⁷) *Scriptores Rerum Warmiensium*, t. II, s. 661.

²⁸) A. Kolberg, *Zur Verfassung Ermlands*, s. 687, 689.

który władze pruskie zamierzały nawet całkowicie rozebrać (r. 1838). Dopiero w r. 1859 zamek po przeróbkach został oddany do użytku jako sierociniec katolicki.



Plan miasta i zamku według Giesego z l. 1826 — 1828.

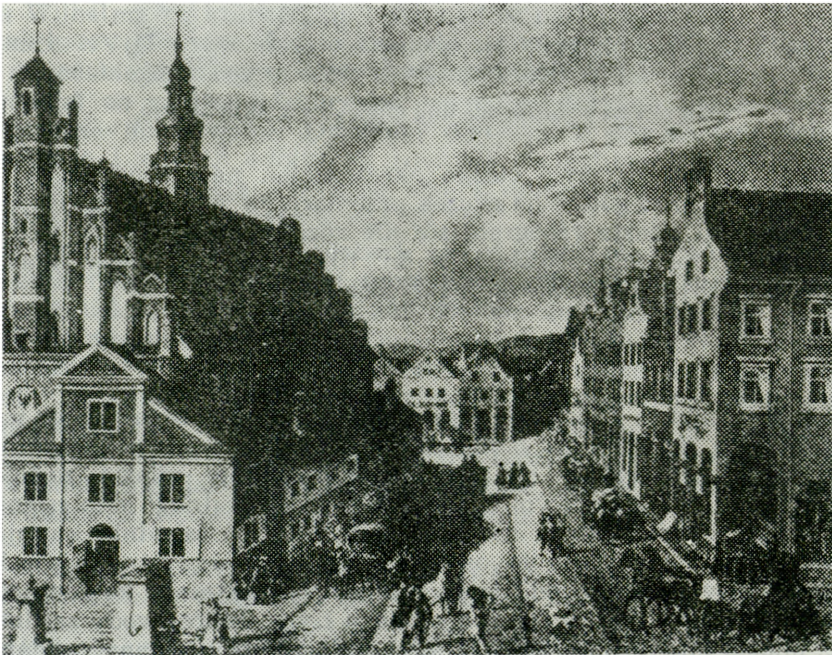
Samo miasto przeżyło ciężko okres wojen napoleońskich w l. 1806/7 i 1812, szczególnie na skutek przemarszów wojsk francuskich. Na zachód od miasta rozegrała się nie rozstrzygnięta bitwa wojsk francuskich i prusko-rosyjskich w dn. 10 VI 1807. Ludność miasta uległa w r. 1813 obniżeniu do 2.412 osób.

B. Przemiany przestrzenne

Lokacja miasta Lidzbarka nastąpiła w r. 1308, zapewne w nawiązaniu do dawniej tu istniejącego osiedla pruskiego. Warunki terenowe przedstawiały się niezwykle dogodnie: miasto zostało zlokalizowane na końcowym odcinku niemal trójkątnego wzniesienia otoczonego z trzech stron zakolem rzeki Łyny i łagodnie ku niej opadającego. Zapewniało to osadzie niezwykle korzystne warunki obronne, gdyż jedynie od strony północnej zaistniała konieczność przekopania rowu, łączącego oba ramiona Łyny, której wody zasilają fosę. Miasto faktycznie stanowiło więc rodzaj wyspy oblanej wodami Łyny.

W obrębie tego zamkniętego trójkąta miasto zostało rozplanowane w sposób harmonijny z uwzględnieniem warunków powierzchniowych. Na środku znajdował się prostokątny Rynek z ratuszem w środku. Z rogów Rynku wychodziło 6 szerszych ulic i 2 małe uliczki, zasadniczo pod kątem prostym. Równoległe do murów miejskich od strony północnej, wschodniej i południowej biegły obwodnice (dziś ulice: Hoża, Parafialna, Klasztorna), odciążając główne ulice. Teren we wschodniej części miasta jest nieco niższy niż w regionie Rynku, stąd też od strony wschodniej i znajdującej się tam bramy (tj. Bramy Młyńskiej) dojazd odbywał się nie prostą drogą przez wąską uliczkę (dawn. Marktgasse), lecz szerszą i dłuższą ulicą Parafialną i dawn. ul. Zamkową dla ułatwienia dojazdu dla zaprzęgów konnych²⁹⁾. Ulica Parafialna (i Zamkowa) odgrywała więc rolę głównej arterii we wschodniej linii miasta aż do Rynku, skąd w kącie północno-zachodnim wychodziła pryncypalna ulica Długa (dzisiejsza Powstańców Warszawy) biegnąca do bramy (tzw. Wysokiej). Z Rynku i ul. Długiej biegły dwie ulice w kierunku południowym (dzisiejsza ul. Mickiewicza i Kąpielowa), zmierzające do placu w południowej części miasta, gdzie został usytuowany gotycki, bazylikowy kościół farny pod wezwaniem św. Piotra i Pawła (wykończony po r. 1350), przebudowany ok. r. 1500 na kościół halowy. Był on otoczony cmentarzem z niewysokim murem, w którym w miejscu bramy znajdowała się dzwonnica, postawiona na wprost wylotu dzisiejszej ul. Mickiewicza, stanowiąc w ten sposób jej bardzo szczęśliwe zamknięcie. Północna część miasta nosiła nazwę Nowego Miasta (Neustadt). Została ona przyłączona dopiero

²⁹⁾ G. Wolf, o. c., s. 11 i nast.



Widok Rynku z gotyckim ratuszem, spalonym w czasie pożaru w 1865 r.

po r. 1308 przez biskupa Eberharda do zabudowy miejskiej (dzisiejsza ul. Hoża, dawn. Vordere Neustadt)³⁰). W każdym razie mury obronne miasta (ukończone do r. 1357), objęły także i tę północną część.

Obwarowania te, otaczające całe miasto, najsilniejsze były na odcinku północnym z uwagi na brak tam naturalnego zabezpieczenia. W murach znajdowały się 3 większe bramy: w północno-zachodniej stronie dwuczęściowa Wysoka Brama z barbakanem (u wylotu ul. Długiej), w południowo-zachodniej Brama Kościelna (albo Dobromiejska) i od północnego wschodu Brama Młyńska. W południowej strefie, za terenem kościoła parafialnego znajdowała się w murze furta, naprzeciwko mostu na Łynie, przez który prowadziła najkrótsza droga z miasta do zamku biskupiego. Furta ta określana była także mianem Zamkowej. Zasadniczo najpoważniejszą rolę odgrywały jednak 3 główne bramy, przez które przechodziły najważniejsze arterie komunikacyjne z południa (Dobre Miasto) i zachodu (Orneta) oraz wschodu (Bartoszyce, Jeziorany).

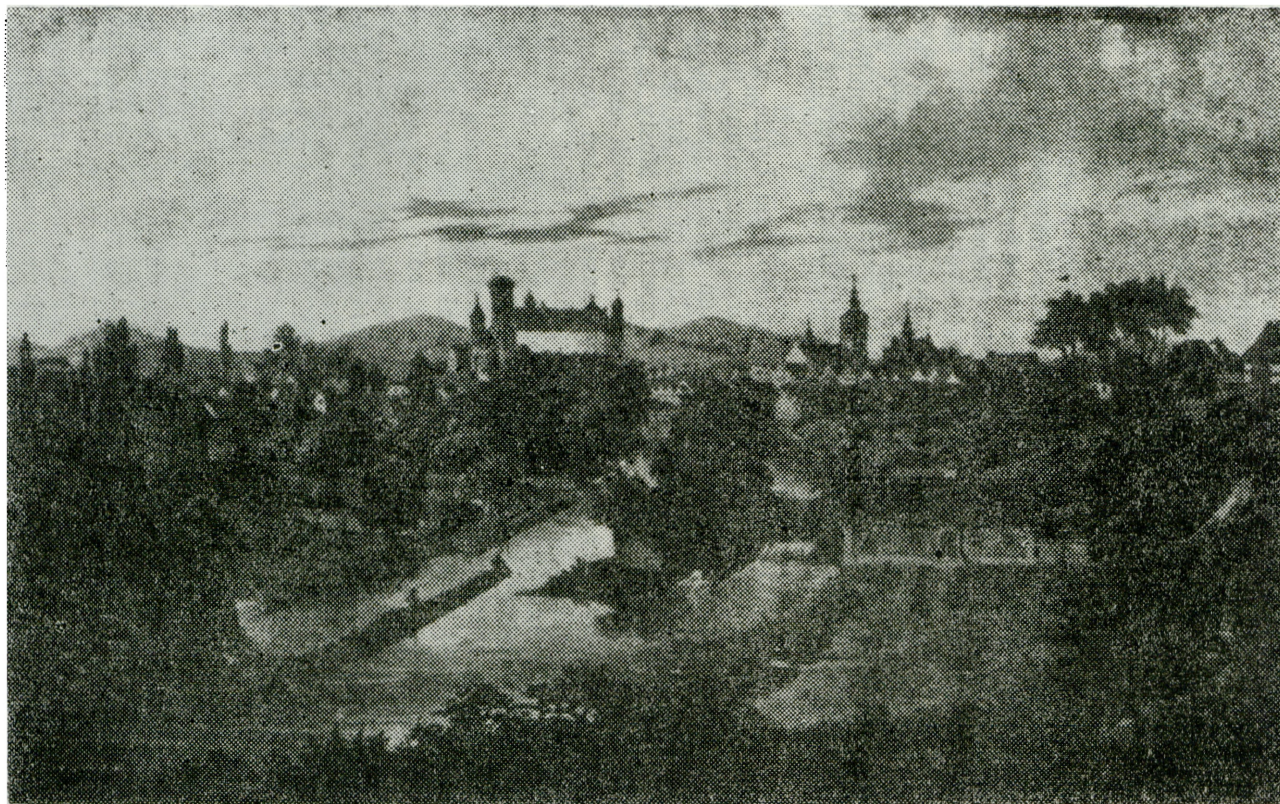
W samym mieście, zamkniętym w obrębie przedstawionych linii obronnych, nie zachodziły istotne zmiany, aż do pocz. XIX wieku. Z poważniejszych przemian wskazać można tylko na zbudowanie w r. 1618 — 1619 kościoła polskiego św. Stanisława, na terenie cmentarza kościoła św. Piotra i Pawła.

Już wcześniej miasto posiadało kilka mostów na Łynie, w szczególności za Bramą Kościelną i Młyńską, oraz wspomniany już most na południe od furty Zamkowej. Przez ten ostatni przechodził od drugiej połowy XIV w. rurociąg dostarczający miastu świeżej wody do picia (tzw. Röhrenbrücke, dziś Most Kopernika). Mosty te jednocześnie łączyły miasto z przedmieściami, na których znajdowały się stodoły. Ulegały one zniszczeniu w czasie działań wojennych (jak w r. 1520), lub na skutek pożarów (np. w r. 1584). Znajdowały się one poza Bramą Kościelną oraz Bramą Młyńską na prawym brzegu Łyny. Nosily one nazwę Przedmieścia Kościelnego i Młyńskiego i faktycznie pozostawały pod zwierzchnią władzą biskupów (tzw. Amts — lub Schlossvorstädte), jednak mieszkańcy ich musieli posiadać prawo miejskie. Szczególniejszą rolę odgrywało Przedmieście Młyńskie z uwagi na zlokalizowanie tam nad Łyną poważnego obiektu, jaki stanowił młyn zamkowy wraz z miejskimi foluszami i hamiernią. Południowo-wschodnia strona na prawym brzegu Łyny była zajęta przez teren zamku biskupiego, usytuowanego wraz z przedzamczem w widłach Łyny i Symsarny. Nie podlegała ona miastu, podobnie jak obszar na zachód od Mostu Kopernika. Na miejscu istniejącego tam folwarku założono w poł. XVII w. ogrody biskupie z oranżerią, przebudowaną, zwłaszcza przez biskupa I. Krasickiego, w stylu klasycznym³¹).

Na wschód od zamku, na prawym brzegu Symsarny, stanowiącym już własność miejską, znajdował się już przed r. 1384 szpital miejski i kościół św. Ducha, zburzony w latach siedemdziesiątych XV wieku. W r. 1505 materiały budowlane podarowano miastu Biskupcowi. W r. 1543 szpital został połączony z drugim szpitalem miejskim dla zakaźnych pod wezwaniem św. Jerzego, istniejącym

³⁰) Ibidem, s. 18; A. Peter, o. c., s. 10.

³¹) C. Wünsch, o. c., s. 514 i nast.



Ogólny widok Lidzbarka od strony północnej (litografia z pierwszej połowy XIX w.)

już zapewne w I połowie XIV w., a położonym wraz z cmentarzem przed Bramą Młyńską, przy drodze wiodącej do Markajmów. W r. 1582 szpital częściowo przeniesiono na teren miasta w pobliżu dziedzińca parafialnego. Na dawnym miejscu pozostała kaplica św. Jerzego i szpital dla mężczyzn. Obok kaplicy św. Jerzego znajdowała się kaplica pod wezwaniem św. Katarzyny dla ludności pruskiej. Została ona także przyłączona w r. 1582 do szpitala św. Jerzego ³²⁾.

II. UKŁAD PRZESTRZENNY LIDZBARKA WARMIŃSKIEGO W OKRESIE KAPITALIZMU.

A. Tło historyczne

Przemiany okresu kapitalizmu zaznaczały się w bardzo powolnym tempie na terenie Lidzbarka. Pierwsza połowa XIX wieku jest zresztą okresem wyraźnej stagnacji i upadku w życiu Lidzbarka. Świadectwem tego jest powolny przyrost liczby mieszkańców, która w r. 1822 wynosi 3.530 ³³⁾. Choć w r. 1772 miasto zostało siedzibą powiatu, to jednak w latach sześćdziesiątych XIX stulecia pozbawiono je nawet tej rangi (przywrócenie dopiero w r. 1896) ³⁴⁾. Siedzibą powiatu przez lat trzydzieści było Dobre Miasto. Na nedorozwój i degradację miasta wpłynął brak poważniejszych zakładów przemysłowych, oraz niezwykle późne przyłączenie go do — drugo-

³²⁾ V. Röhrich, o. c., s. 182 i nast.; G. Matern., o. c., s. 130 i nast.

³³⁾ *Deutsches Städtebuch*, t. I, s. 62.

³⁴⁾ B. Wolff, o. c. s. 44.



Stare domki budowane wokół muru miejskiego (dzisiejsza ul. Hoża).
Stan sprzed r. 1945. Część z nich zachowała się do chwili obecnej.

rzędnych, zresztą — linii kolejowych wschodniopruskich. Pierwsze połączenie kolejowe miasto uzyskało dopiero w r. 1899 do linii Cynty — Ruciane. W r. 1906 Lidzbark został połączony z Ornetą, a w r. 1916 — z Bartoszycami. Z zakładów przemysłowych wymienić można tylko 3 młyny zbożowe, olejarnię, elektrownię, 2 cegielnię, tartak, 2 odlewnie żelaza i 1 większą stolarnię (dane dla r. 1939)³⁵). Były to więc obiekty związane głównie z rolniczym zapleczem miasta, oraz miejscowymi surowcami. Zlokalizowanie w mieście siedziby władz powiatowych oraz kilku szkół średnich (katolickich i ewangelickich) nie mogło stanowić dostatecznej rekompensaty dla Lidzbarka, który ostatecznie przekształcił się w jedno z mniejszych miast prowincji wschodniopruskiej³⁶). Liczba mieszkańców wzrastała w konsekwencji bardzo powoli. W r. 1871 wynosiła ona 5.850, w r. 1905 — 6.048, w r. 1913 — 6.172, r. 1925 — 7.051, r. 1930 (po włączeniu okolicznych gmin wiejskich) — 8.494, w r. 1937 — ca 10.100. Miasto na przełomie XIX — XX w. zyskało nowoczesne urządzenia sanitarno-kanalizacyjne i wodociągi (r. 1903), likwidując w ten sposób dawny rurociąg średniowieczny. Już przed r. 1914, a zwłaszcza w okresie międzywojennym, Lidzbark stawał się poważniejszym ośrodkiem turystycznym na Warmii, zwłaszcza na skutek podjęcia od r. 1925 prac konserwatorskich, w zamku oraz działalności specjalnie wówczas powołanego „Schlossbauverein”, prowadzącego akcję propagandową na rzecz zachowania i odbudowy zamku.

B. Przemiany przestrzenne

Już w końcu XVIII i pocz. XIX wieku rozwój przestrzenny miasta szedł przede wszystkim w kierunku północno-zachodnim i południowo-wschodnim. Przede wszystkim poza Wysoką Bramą powstała nowa dzielnica zwłaszcza w okolicach dzisiejszych ulic Konstytucji i Lipowej. W r. 1823 stanął tam kościół ewangelicki. Druga nowa dzielnica powstała na południe od Bramy Młyńskiej wzdłuż dzisiejszej ul. Armii Czerwonej. Zabudowano także Przedmieście Kościelne wzdłuż dzisiejszej ul. Kościelnej na południowy-zachód od miasta. Możliwości rozwojowe miasta w kierunku południowym były zahamowane na skutek istnienia tam ogrodów i zamku biskupiego. Na terenie samego miasta, po r. 1772 większa część murów obronnych z wieżami została zburzona, jedynie z wyjątkiem poważniejszych fragmentów w części północnej i zachodniej. Mur części północnej w znacznym stopniu zaadaptowano dla budynków mieszkalnych. W r. 1817 zburzono Bramę Kościelną, w następnym — Bramę Młyńską. W r. 1825 zburzony został kościół polski św. Stanisława, na którego miejscu stanęła szkoła parafialna oraz mieszkania dla duchownych.

W r. 1847 nastąpiło całkowite przyłączenie do miasta Przedmieście Młyńskiego i Kościelnego, jak również terenu zamku biskupiego. Zabudowa objęła zwłaszcza tereny na lewym brzegu Łyny oraz przy dzisiejszej ul. Kościelnej i na południe od zamku (ul. Zielna), w znacznym stopniu okolice Placu Młyńskiego wzdłuż ul. Armii Czerwonej. Najślabiej rozwijała się zabudowa części północnej, gdzie jeszcze w r. 1858 założono cmentarz. Jednakże od końca XIX

³⁵) *Deutsches Städtebuch*, t. I, s. 62.

³⁶) A. Poschmann, *Die Bevölkerung des Ermland*, s. 265 i nast.

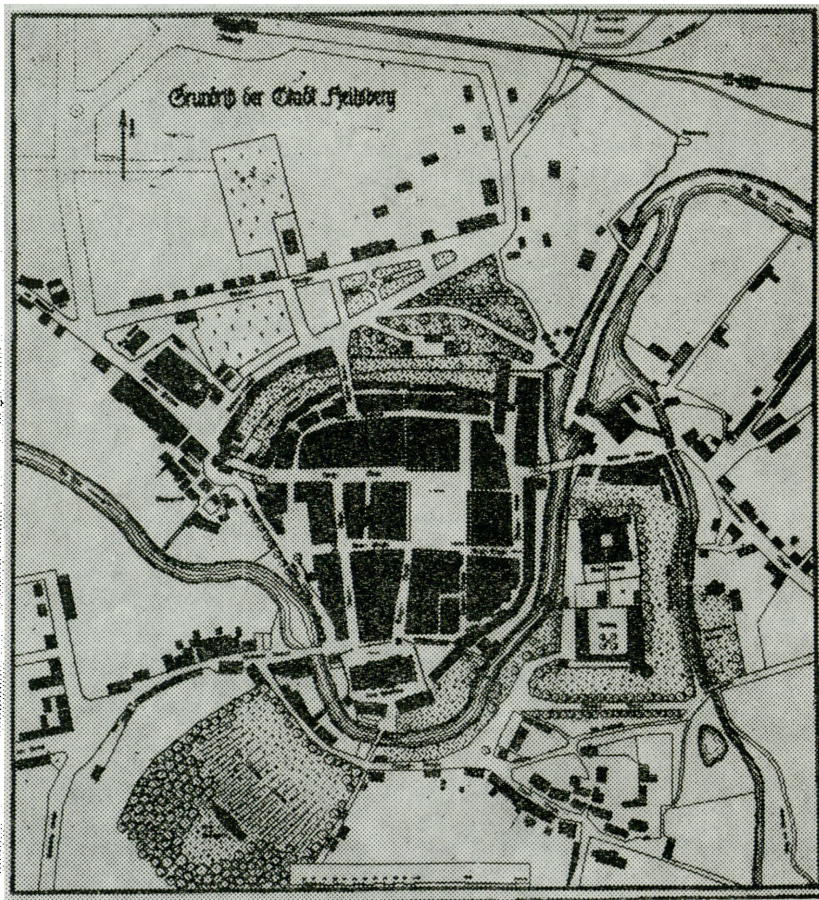
wieku, niewątpliwie w związku z budową dworca kolejowego (1899), zabudowa objęła teren między dzisiejszymi ulicami Bieruta, Waryńskiego, Lipową, Spółdzielców i Kościuszki. Dzielnica ta uzyskała bezpośrednie połączenie ze Starym Miastem na skutek osuszenia fosy (obróconej na ogrody) i usypania grobli od wylotu ul. Hożej do ul. Konstytucji (tzw. Wagnerdamm).



Zdjęcie z lotu ptaka (sprzed r. 1918)

Na terenie samego Starego Miasta poważną zmianę w rejonie Rynku spowodował wielki pożar z r. 1865, którego ofiarą padł ratusz z przylegającymi kramami. Zniszczeniu uległa także zachodnia pierzeja Rynku z podcieniami. Ratusz nie został już odbudowany i resztki jego rozebrano; podobnie podcienia strony zachodniej nie

zostały zrekonstruowane. W r. 1868 nastąpiło wyburzenie wewnętrznej partii Wysokiej Bramy. Ocalała jedynie jej część zewnętrzna. Zabytkowy młyn przy Placu Młyńskim, przy którym w pocz. XX wieku zbudowano elektrownię, spłonął w r. 1914. Odbudowany został w r. 1915 bez respektowania jego dawniejszej postaci. Teren dawniejszego ogrodu biskupiego z podniszczoną oranżerią w r. 1933 przekazano katolickiej gminie parafialnej na cmentarz.



Plan miasta wykonany około 1918 r.

W r. 1928 do terytorium miasta przyłączono wieś Neuhoř, położoną w kierunku zachodnim (dzisiejsza ulica Wiejska), a w roku następnym m. in. okoliczne jeziora (Blanki i Symsar). Obszar miejski liczył wówczas 3.898 ha.

W r. 1945 Lidzbark uległ zniszczeniu w ok. 45%, przy czym ofiarą padła także część miasta wokół Rynku z zabytkowymi domami podcieniowymi i przy ul. Długiej (Powstańców Warszawy). Ocalały jednak pozostałe zabytki z zamkiem i kościołem parafialnym na czele i zasadniczy kształt średniowiecznego miasta, ocalało w pełni piękno „perły Warmii”.