

Janosz-Biskupowa, Irena

Rozwój przestrzenny miasta Gołdapi

Komunikaty Mazursko-Warmińskie nr 1, 163-172

1962

Artykuł został zdigitalizowany i opracowany do udostępnienia w internecie przez Muzeum Historii Polski w ramach prac podejmowanych na rzecz zapewnienia otwartego, powszechnego i trwałego dostępu do polskiego dorobku naukowego i kulturalnego. Artykuł jest umieszczony w kolekcji cyfrowej bazhum.muzhp.pl, gromadzącej zawartość polskich czasopism humanistycznych i społecznych.

Tekst jest udostępniony do wykorzystania w ramach dozwolonego użytku.

ROZWÓJ PRZESTRZENNY MIASTA GOŁDAPI

WSTĘP

Dzieje miasta Gołdapi opracowane są słabo. Spośród autorów opracowań na pierwszym miejscu wymienić należy D. W. Schrödera, który na przełomie XVIII i XIX w. zajmował się historią swego chyba rodzinnego miasta. Dał on nam szczegółowy opis miasta ok. r. 1709¹⁾ oraz jego historię, ujętą po kronikarsku²⁾. Na drugim miejscu wymienić należy wydane przez radę kościelną (Gemeindegemeinderat) pryzczynki do dziejów miasta i parafii Gołdap³⁾. Znajdują się w nich ciekawe i cenne wiadomości, ale tylko w odniesieniu do historii miasta do XVIII w. i kościoła ewangelickiego. Wspomnienia z okresu I wojny światowej, zawarte tamże, mają charakter bardziej literacki. Krótki opis Gołdapi w XVIII w. przynosi praca A. Lucanusá⁴⁾. Cenne, choć bardzo skomasowane wiadomości podają: A. Boetticher⁵⁾, W. Obgartel⁶⁾ i M. Toeppen⁷⁾. Rodzaj krótkiego compendium najważniejszych danych do historii miasta daje Frederichs w *Deutsches Städtebuch*⁸⁾ oraz *Słownik Geograficzny Królestwa Polskiego i Litwy*⁹⁾. Krótkie wzmianki o Gołdapi znajdujemy również w pracy zbiorowej *Warmia i Mazury*¹⁰⁾. Ubogo też przedstawiają się źródła

^{*)} Artykuł niniejszy opracowany został na zlecenie Działu Dokumentacji Naukowej Pracowni Konserwacji Zabytków w Warszawie jako materiał do opracowania rozwoju przestrzennego m. Gołdapi. Kierownictwu PKZ składam serdeczne podziękowanie za udzielenie zezwolenia na opublikowanie niniejszego artykułu.

¹⁾ D. W. Schröder, *Beschreibung der Stadt Goldap*, Preussischs Goldap 1931.

²⁾ D. W. Schröder, *Chronik der Stadt Goldap*, Preussische Provinzial-Blätter 7, 1832.

³⁾ *Beiträge zur Geschichte der Stadt und des Kirchspieles Goldap*, Goldap 1913.

⁴⁾ A. Lucanus, *Preussens uralter und heutiger Zustand*, Lötzen 1913.

⁵⁾ A. Boetticher, *Bau- und Kunstdenkmäler der Provinz Ostpreussen*, H. VI: Masuren, Königsberg 1896.

⁶⁾ W. Obgartel, *Der Regierungsbezirk Gumbinnen. Ein Heimatbuch*, Insterburg 1912.

⁷⁾ M. Toeppen, *Geschichte Masurens*, Danzig 1870; M. Toeppen, *Ueber preussische Lischken, Flecken und Städte*, Altpreuss. Monatsschrift, Bd. IV, 1867.

⁸⁾ *Deutsches Städtebuch*, hrsg. v. E. Keyser, 1939.

⁹⁾ *Słownik geograficzny Królestwa Polskiego i innych krajów słowiańskich*, t. II, s. 669.

¹⁰⁾ *Warmia i Mazury*, praca zbiorowa pod red. St. Zajchowskiej i M. Kiełczewskiej-Zaleskiej, Poznań 1953.

kartograficzne i ikonograficzne. Do grupy pierwszej należy b. ciekawy plan miasta z r. 1608 ¹¹⁾ oraz plan z r. 1928 ¹²⁾. Materiały ikonograficzne — to przede wszystkim 2 widoki kościoła ¹³⁾ oraz 2 fotografie z okresu po I wojnie światowej ¹⁴⁾.

UKŁAD PRZESTRZENNY M. GOŁDAPI OD XVI DO POŁOWY XIX W.

A. Tło historyczne

Miasto Gołdap leży na pojezierzu wschodniomazurskim nad rzeką Gołdapą 150 m n. p. m. Z jednej strony otoczone jest wspomnianą rzeką, z pozostałych — dość wysokimi wzgórzami. Położenie Gołdapi, która miała stanowić część umocnień na granicy prusko-litewsko-polskiej, z punktu widzenia strategicznego jest co najmniej dziwne: ukształtowanie terenu zdecydowanie przemawiało za założeniem miasta między rzeką a pobliskim jeziorem Gołdap. Wbrew temu lokując miasto na lewym brzegu Gołdapi nie tylko stracono ewentualne zabezpieczenie ze strony jeziora (bliskość jeziora miałaby również i znaczenie gospodarcze), lecz przede wszystkim otaczające miasto wzgórza stanowiły doskonały punkt wyjściowy przy ataku na miasto i ułatwiały ostrzeliwanie go. Prawdopodobnie grunt pomiędzy rzeką i jeziorem był podmokły, co przeważało względy strategiczne, powodując założenie miasta na obecnym jego miejscu.

Na lata 1560 — 1645 przypada drugi okres kolonizacji Prus, obejmujący wschodnie ich tereny, pokryte dotąd bezludną puszczą, ciągnącą się do granicy państwa. Osłabienie kontaktów z Rzeszą Niemiecką uwidoczniło się w zahamowaniu napływu niemieckich kolonistów. Toteż dla akcji osiedleńczej wykorzystano qpok emigrantów z dawnych miast pruskich także element mazurski, napływający licznie z pobliskiego Mazowsza. Nie bez wpływu na ten stan rzeczy były wyjątkowo dobre stosunki, łączące wtedy Prusy z Polską. Na ten też okres przypada lokacja Gołdapi. W r. 1565 na rozkaz ks. Albrechta Hohenzollerna starostowie Rynu, Olecka i Wystrucia mieli wskazać dogodne miejsce na założenie nowego miasta. Wybór ich padł na miejsce, gdzie nad rzeką Gołdapą leżały wsie Schileiten (Sileiten) i Parinsken, folwark książęcy z owczarnią i tartak. Nadzór nad lokacją miasta sprawował z ramienia księcia Kaspar v. Nostitz, a lokatorem właściwym był Brunisch Rosteck z Rynu. Już w roku następnym, tj. 1566, wpłacił Rosteck 1.000 grzywien za przyznane mu 10 łanów. W r. 1568 dostał on zapis na te lany, wystawienie jednak właściwego przywileju opóźniło się z powodu śmierci ks. Albrechta.

Właściwy przywilej lokacyjny wydany został przez młodego księcia Albrechta Fryderyka 14 maja 1570 r. W momencie wydawania przywileju miasto już istniało i — co ciekawsze — napływ kolonistów, zwłaszcza z Mazowsza, był większy niż to pierwotnie

¹¹⁾ *Beiträge zur Geschichte der Stadt Goldap*, s. 2.

¹²⁾ *Der Wiederaufbau Ostpreussens, Königsberg*, 1928, s. 91.

¹³⁾ *Beiträge...*, s. 26; A. Boetticher, op. cit.

¹⁴⁾ *Der Wiederaufbau...*, s. 93, 94.

planowano¹⁵⁾. Wg pierwotnego planu miasto miało otrzymać 100 łanów dla stu rodzin, tymczasem napłynęło ich 350. W związku z tym Gołdap otrzymała dalsze 54,5 łana. Ziemia ta została podzielona w następujący sposób: 10 łanów otrzymał sołtys, 4 — proboszcz, 103 łany otrzymało 100 mieszczan, osiadłych wokół rynku, którzy tworzyli grupę pełnoprawnych obywateli, 30 łanów podzielono pomiędzy 300 dalszych mieszczan (sc. po 3 morgi), nie posiadających pełnych praw obywatelskich, 7,5 łana przeznaczono na place pod budynki publiczne.

Miasto było lokowane na prawie chełmińskim na wzór sąsiedniego Olecka, które jednak w porównaniu z Gołdapią zajmowało stanowisko uprzywilejowane. Niemniej gołdapianie mieli prawo rybołówstwa w Gołdapi poniżej młyna, spławiania towarów do Królewca (rzeka wtedy była głębsza i spławna), polowania na niedźwiedzie, wilki i lisy z obowiązkiem sprzedawania skór do zamku wystruckiego oraz hodowania pszczoł, z których połowa dochodu zastrzeżona została dla panującego. W mieście odbywać się miał cotygodniowy targ w poniedziałki (drugi, czwartkowy, ustanowiono dopiero w XVIII w.), na którym obowiązywał zakaz sprzedawania żywności przekupniom do godziny 9, co miało zapewnić ludności miejscowej możliwość bezpośrednich zakupów od producentów bez dodatkowego opłacania pośrednika. Ponadto 4 razy do roku (1 IX, 10 XII, w poście i 29 VI) miały się odbywać wielkie jarmarki.

Jeśli chodzi o szczególne przywileje, na pierwszym miejscu wymienić należy uprawnienia sołtysa. Poza wspomnianymi powyżej 10 łanami należała do niego trzecia część opłat sądowych z wyjątkiem sądownictwa drogowego, natomiast cały dochód z sądownictwa w sprawach gardołowych. Mieszkańcy rynku mieli prawo warzenia i wyszynku piwa.

Na dochody miejskie składały się czynsze od nieruchomości mieszczan, połowa czynszu z ław rzeźnickich i piekarskich. Druga ich część należała do zamku w Wystruciu z tym, że przy budowie ław połowę kosztów ponosił zamek; kramy zaś miały być budowane wyłącznie środkami samego miasta, ale też i dochody miały do miasta należeć w całości. Wolno też było miastu wybudować cegielnię i wapiarnię. Do szarwarku obowiązani byli tylko komornicy (Instleute).

Omówiony powyżej przywilej regulował również sprawy obioru i kompetencji władz miejskich oraz określał wygląd herbu: miała to być połowa czerwonego orła z literą „S” na szyi (od pierwszej litery imienia króla Zygmunta Augusta jako zwierzchnika Prus Książęcych), w dolnej zaś czarno-biały herb Hohenzollernów. Przywilej z r. 1570 spłonął w r. 1582 i odnowiony został w r. 1597.

Prawie równoczesne z przywilejem władze miejskie wydały wilkierz czyli ustawę miejską, potwierdzoną przez księcia. Regulował on sprawę sprzedaży nieruchomości, warzenia piwa, targów, uprawnień do wykonywania rzemiosła, bezpieczeństwa przeciwpożarowego itp.¹⁶⁾.

¹⁵⁾ *Warmia i Mazury*, t. I, s. 183 i nn. — W r. 1568 znany jest już proboszcz — vide *Beiträge zur Geschichte...*, s. 18.

¹⁶⁾ *Ibidem*, s. 8 i nn.; D. W. Schröder, *Beschreibung der Stadt Goldap*, s. 288 i nn.

Pierwsze dziesięciolecia istnienia Gołdapi były bardzo ciężkie. Złożyły się na to klęski w postaci gradobicia i burz, konkurencja Olecka i 7 karczem założonych przez Daniela v. Kunheim, starostę węgorzewskiego, na granicy miasta w odległości od 2 do 6 km. Karczmarze zatrzymywali podróżnych, wykupywali zboże i bydło. Mimo więc otrzymanych uprawnień miasto do tego stopnia upadało, że trzykrotnie opuszczali je wszyscy mieszkańcy i tyleż razy przybywali nowi osadnicy. Ciągłe zmiany składu ludności Gołdapi sprzyjały narastaniu tarć wewnętrznych. I tak np. w 1583 r. 10 obywateli podniosło bunt przeciwko burmistrzowi. Jako ostateczną datę ustabilizowania się tak miasta, jak i jego mieszkańców przyjąć należy r. 1608, kiedy to geometra Marcin Nagel dokonał pomiarów miasta i sporządził jego plan¹⁷⁾.

Jednakże i lata następne były dla Gołdapi dość trudne. W w. XVII trapiły miasto na zmianę pożary, zarazy i plądrowania przez wojska; w r. 1625 przeszła przez miasto zaraza. Straty w ludziach były tak wielkie, że młyn miejski nie miał prawie dla kogo mleć mąki¹⁸⁾. 1 stycznia 1656 r. Gołdap zajęły na okres 5 tygodni wojska hetmana Gosiewskiego. 12 lutego 1657 r. miasto zdobyli Tatarzy, splądrowali je i spalili, ludność zaś częściowo wymordowali, częściowo uprowadzili w jasyr. Po ich odejściu miasto liczyło zaledwie 450 mieszkańców. Ledwo zabrano się do odbudowy, gdy znowu w czasie pożaru w r. 1660 spłonęło 30 domów, a w dwa lata później prawie całe miasto. Dalsze pożary trapiły miasto w l. 1676 i 1691, kiedy to nawet zwolniono mieszczan od podatków na 6 lat, aby umożliwić im nie tylko odbudowę, ale także zamianę dachów słomianych na kryte dachówką.

Po pożarze w r. 1694 zostały jedynie kościół, plebania i 3 domki koło ratusza. Dla ulżenia doli mieszkańców zwolniono ich na przeciąg 10 lat od podatków i kwaterunku pod warunkiem odbudowy domów. Mimo tych klęsk miasto liczyło w r. 1703 już około 1.600 mieszkańców. Jednakże dżuma w l. 1709/10^{18a)} pochłonęła połowę mieszkańców — w r. 1710 było ich tylko ok. 850. W w. XVIII pożary były nie mniej częste (l. 1747, 1749, 1763, 1767, 1781), ale ograniczały się do pojedynczych budynków. Większe daleko od nich szkody wyrządziło splądrowanie miasta przez Kozaków po zajęciu Gołdapi przez wojska carskie. Ten mimo wszystko pomyślniejszy w porównaniu do XVII w. okres zaznaczył się przede wszystkim wzrostem liczby mieszkańców (w r. 1757 — ok. 2.200, ok. r. 1789 spadek do około 2.100, ale w r. 1800 już znowu 2.451). Tę poprawę wywołała z pewnością i akcja osadnicza. O ile pierwotnie kolonizacja miasta dokonana została przez element mazurski, to w I połowie XVIII w. sprowadzono osadników z dalekich nawet stron. I tak np. w r. 1734 osiedliło się w Gołdapi 117 emigrantów z Salzburga¹⁹⁾.

W w. XVIII, podobnie jak i wcześniej, ludność zajmowała się przede wszystkim rzemiosłem i handlem (pośrednictwo Polska — Królewiec), następnie rolnictwem, hodowlą i bartnictwem. Zacho-

¹⁷⁾ *Beiträge...*, s. 11/12.

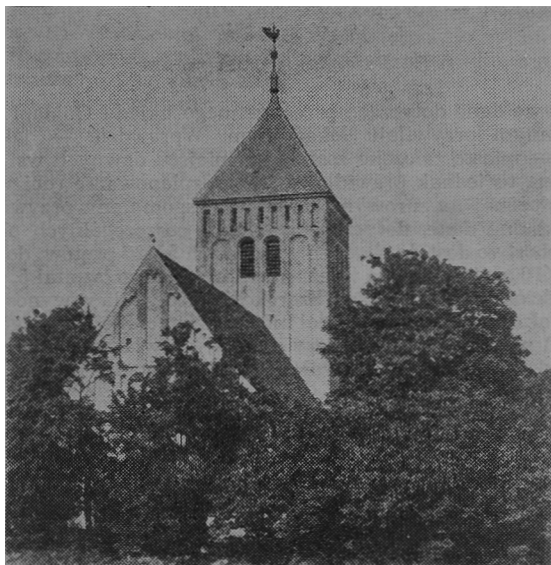
¹⁸⁾ G. Sommerfeld, *Sehlweiden und Grossrominten in Urkunden und Akten des 16 bis 19 Jahrhunderts*, s. 138, przyp. 3.

^{18a)} St. Flis, *Dżuma na Mazurach i Warmii w l. 1708—1711*, Kom. Maz.-Warm. 1960, nr 4 (70) s. 492.

¹⁹⁾ D. W. Schröder, op. cit., s. 87 i nn.; *Deutsches Städtebuch*, s. 56.

wało si do dnia dzisiejszego zestawienie składu ludności Goldapi wg zawodów z około 1790 r. W zestawieniu tym uderza, jak na miasto liczące niewiele ponad 2.000 ludności, zarówno duży wachlarz zawodów jak również liczba rzemieślników. Ogółem na 57 rzemiosł było 348 mistrzów cechowych, 168 czeladników i 123 uczniów. Zaskakująca tutaj jest nieproporcjonalnie wysoka liczba mistrzów w stosunku do liczby czeladników i uczniów — wieszko wiece warsztatów była jedno- lub dwuosobowa. Najliczniejszy był cech szewców, który zrzeszał 72 mistrzów, 49 czeladników i 32 uczniów. Musieli oni prawdopodobnie pracować na eksport, gdyż na zaspokojenie potrzeb miasta z okolic było ich stanowczo za dużo. Następnie miejsce zajmują garncarze: 28 mistrzów, 10 czeladników, 8 uczniów, garbarze: 22 mistrzów, 7 czeladników, 9 uczniów, krawcy: 20 mistrzów, 8 czeladników, 9 uczniów, piwowarzy i gorzelnicy: 18 mistrzów. Produkcja wymienionych wyżej rzemieślników przesyłała z pewnością potrzeby miejscowe.

Dalszym świadectwem rozwoju rzemiosła i jego eksportowego charakteru jest ilość i wartość produkcji poszczególnych cechów. I tak dla przykładu: kapelusznicy wyrabiali rocznie 1.920 kapeluszy wartości 512 talarów, roczna wartość produkcji garncarzy wynosiła sum 1.527 talarów. Zdobrym jakością znany był przede wszystkim chleb i obwarzanki. Miód pitny (Methbrauerei) poszukiwany był na jarmarkach w Królewc, Kłajpedzie, Tylu, Wielawie, Wystruciu



Kościół parafialny w Goldapi (według Boettichera)

i innych miastach. Handel szczególnie koncentrował się na wspomnianych wyżej czterech rocznych jarmarkach w Gołdapi, poprzedzonych lub łączących się z jarmarkami końskimi lub bydłęcymi.

Tak znaczny rozwój rzemiosła wpłynął niewątpliwie na ożywienie handlu. I tak w Gołdapi mamy 13 kupców z 3 pomocnikami i 6 chłopcami oraz kramarzy: korzennych 9, żelaznych 9, sukienników 2, jedwabników 2 (z 2 pomocnikami i 1 chłopcem) oraz 2 tabaczników (Tabakrämer)²⁰.

O powiązaniu Gołdapi z innymi miejscowościami w XVIII w. świadczy zorganizowanie stałej poczty konnej: we wtorki i piątki wyruszała do Gąbina, Wystrucia, Królewca, Kłajpedy, Tylży i dalej, powracała zaś w środy i soboty, tzw. zaś poczta polska do Olecka, Ełku, Giżycka i Piszawy wyruszała w środy i soboty, a wracała w niedziele i czwartki.

Poruszanie w mieście ułatwione zostało tak na co dzień, jak zwłaszcza w dni jarmarków dzięki wybrukowaniu ulic. Wygodzie mieszkańców, jak i zwiększeniu bezpieczeństwa przeciwpożarowego służyły wodociągi, naprawiane w r. 1789, cysterna, znajdująca się na rynku oraz wykopane tamże cztery studnie.

Początek w. XIX upłynął pod znakiem przemarszów wojsk w czasie wojen napoleońskich. W r. 1807 przebywały w Gołdapi wojska polskie i francuskie, w r. zaś 1812 ciągnęła tędy część wielkiej armii. Po zakończeniu wojen w r. 1818 Gołdap awansowała do rangi miasta powiatowego, choć nie poprawiło to jej lokaty w hierarchii miast wschodniopruskich (w r. 1680 zajmowała 31 miejsce, a w r. 1740 — 40)²¹.

B. Przemiany przestrzenne

Pierwsze dane dotyczące przestrzennego układu Gołdapi zawarte są w samym przywileju lokacyjnym. Wprawdzie — jak wspomniano — miasto założone zostało na miejscu dawnych wsi Sileiten i Parischen, to jednak prawidłowe jego rozplanowanie robi wrażenie osady założonej na surowym korzeniu. Wspomniany przywilej daje nam dokładne dane, dotyczące wielkości poszczególnych obiektów. I tak probostwo dostało obszar o wymiarach 5×20 prętów, dom kapelana 25×10 prętów, szkoła tyleż, cmentarz 2 morgi, szpital 5×20 prętów, kościół 15×10 prętów. Szerokość każdej ulicy wynosić miała 2 pręty (ok. 8 m). Rynek zaś miał mieć powierzchnię 12 morgów, czyli 175×200 m. Tak duże rozmiary miasta, a zwłaszcza rynku i ulic, świadczyły, że książę planował tu zorganizowanie dużego ośrodka miejskiego²².

Układ miasta był b. regularny: z każdego rogu rynku wychodziły po dwie ulice. Charakterystyczne jest tylko, że kościół zbudowano nie na rynku, ale za ulicami, na wzgórzu, bliżej rzeki Gołdapi. Całość opasana została drewnianą palisadą, posiadającą 4 bramy: Wystrucką, Węgorzewską, Młynarską i Kozacką (ta ostatnia nazwa z pewnością późniejsza — z II poł. XVIII w.)²³. Przypuszczać

²⁰) D. W. Schröder, op. c., s. 281 i nn.

²¹) W. Ohgarte, *Regierungsbezirk Gumbinnen*, s. 358 i nn.

²²) *Beiträge...*, s. 13.

²³) *Deutsches Städtebuch*, s. 56.

należy, że stare miasto mieściło się mniej więcej między dzisiejszymi ulicami: Zeromskiego, Szkolną, Partyzantów i Górną.

Jako pierwsza budowla publiczna powstał kościół ewangelicki. Budowę jego rozpoczęto w r. 1580 lub 1581, do r. 1590 zaledwie część kościoła zdołano nakryć dachówką, reszta miała dach słomiany. W tym też roku miasto otrzymało 4.000 dachówek na wykończenie dachu. Trzeba zaznaczyć, że choć kościół budowano w epoce Renesansu, to jednak zbudowano go w stylu gotyckim. Może dzięki temu, że kościół ten stał trochę na uboczu, częste pożary miasta nie uszkodziły go zbyt dotkliwie. Odnawiano go i naprawiano jednak dość często, bo w l. 1623—27, 1668, 1749, 1750, 1789. Drugi kościół, zwany garnizonowym, zbudowano na rynku dopiero w r. 1778, a już w r. 1842 musiano go zamknąć z uwagi na groźbę zawalenia.

Koło kościoła znajdowała się wieża, która spłonęła w r. 1623, a odbudowana została po r. 1658, przy czym podwyższono ją o jedno piętro. Około r. 1590 zbudowane zostało probostwo, składające się z 2 izb. W tym też okresie zbudowano dom kapelana, szpital i szkołę, które też padły ofiarą pożaru w r. 1623. Odbudowano je jednak wkrótce, skoro np. w szkole w r. 1638 uczyło się 30 chłopców i kilka dziewcząt. W r. 1750 odbudowano ponownie szkołę kosztem 739 talarów. Mieściła się ona w dalszym ciągu koło kościoła. Tam też znajdowała się tzw. polska szkoła, o niższym poziomie, nie wiadomo jednak, kiedy zbudowana ²⁴⁾.

W pobliżu kościoła mieścił się też stary cmentarz. Gdy w r. 1782 wyszedł zakaz grzebania zmarłych w obrębie miasta, urządzono nowy cmentarz w pobliżu Bramy Wystruckiej. Szpital mieścił się przy ul. Wvstruckiej, w w. XVII przebywało w nim 18 osób. w XVIII zaś tylko 6, spełniał on zresztą rolę przytułku, a nie szpitala w nowoczesnym tego słowa znaczeniu ²⁵⁾.

Z budowli świeckich wymienić należy przede wszystkim drewniany ratusz, zbudowany na rynku w r. 1608. Pierwotny ratusz posiadał wieżyczkę drewnianą z zegarem, wybijającym godziny. Na dole znajdowała się waga, obok odwach. Na piętrze odbywały się nabożeństwa ewangelicko-reformowane. Obok ratusza znajdowały się kramy i ławy ²⁶⁾. Nowy, murowany, jednopiętrowy ratusz zbudowany został w r. 1773. Posiadał on również okrągłą wieżę, na której umieszczono stary zegar.

Około r. 1790 zabudowa rynku wyglądała następująco: pośrodku znajdował się ratusz i kościół, obok nich ławy piekarskie i rzeźnicze, dalej straż pożarna, cysterna, 4 studnie i szkoła jazdy konnej. Domy przy rynku były przeważnie murowane, parterowe, po większej części białe, niektóre tylko szare lub nawet czerwone. Cztery z nich miały przejazd (Thorhäuser). W całym mieście znajdowało się wtedy 326 domów mieszkalnych, zgrupowanych przy rynku i 14 ulicach ²⁷⁾. Z wyjątkiem 6 wszystkie były parterowe, częściowo nawet drewniane. Wolnych placów pod budowę było 104, liczba zaś domów

²⁴⁾ A. Boetticher, *Bau-und Kunstdenkmäler der Provinz Ostpreussen*, H. VI *Masuren*, s. 40 i nn.; *Beiträge...*, s. 19 i nn.; D. W. Schröder, op. cit. s. 93 i nn.

²⁵⁾ D. W. Schröder, op. cit., s. 107.

²⁶⁾ A. Lucanus, *Preussens uralter und heutiger Zustand*, s. 394.

²⁷⁾ Wobec braku starego planu m. Gołdapi i całkowitej zmiany nazw ulic trudno jest zidentyfikować dawne ulice. W końcu XVIII w. spośród 14 ulic

łącznie ze stodołami, spichlerzami i innymi budynkami wynosiła ok. 1.200. Z budynków publicznych, poza wspomnianymi uprzednio, wymienić należy: koszary przy Bramie Węgorzewskiej oraz inne, położone koło domu gen. Lossowa, którego, niestety, nie udało się zlokalizować, dalej folusz, młyn wodny i wiatrak. Na południe od miasta znajdowały się cegielnie i wapiarnia, na północ browar. Ponadto w mieście znajdowały się 2 probostwa, szpital, 3 duże mosty i 9 mostków. Łącznie ze stodołami i ogrodami Gołdap rozciągała się na przestrzeni $\frac{1}{2}$ mili, z polami zaś, łąkami i lasami — 3 mile ²⁸⁾.

UKŁAD PRZESTRZENNY MIASTA GOŁDAP W OKRESIE KAPITALIZMU.

A. Tło historyczne

Dwa czynniki wpłynęły dodatnio na rozwój Gołdapi w połowie XIX w. Pierwszym z nich były skutki uwłaszczenia chłopów w pocz. XIX w. Chłopi zaczęli przechodzić z gospodarki naturalnej do towarowo-pieniężnej. W ten sposób z jednej strony zwiększyły się w mieście obroty produktami rolnymi, z drugiej zaś wzrosło zapotrzebowanie na towary rzemieślnicze i przemysłowe. Uwolniony od poddaństwa chłop chętnie też emigrował do miasta, dostarczając siły roboczej powstającym zakładom przemysłowym.

Jako drugi, również pozytywny czynnik rozwoju miasta, wymienić należy budowę kolei. Choć miała ona cele przede wszystkim strategiczne, niemniej wpłynęła dodatnio także i na rozwój gospodarczy Gołdapi. Budowę kolei poprzedziło przeprowadzenie w r. 1856 szosy z Elku przez Gołdap do Wystrucia. Pierwsze połączenie kolejowe otrzymała Gołdap z Wystruciem w r. 1878, w roku następnym z Elkiem, w r. 1899 z Węgorzewem, a w r. 1900 z Romintami. Rozwój Gołdapi znalazł odbicie w szybkim zwiększeniu liczby mieszkańców: podczas gdy w r. 1855 było ich tylko 4.021, w r. 1867 — 4.067, 1880 — 5.313, to w r. 1890 jest już 7.161, w r. 1900 — 8.349, 1910 — 9.496, 1925 — 8.511, a w r. 1933 — 9.380 ²⁹⁾.

Rozwój przemysłu obejmuje swoim zasięgiem nie tylko dawniejsze zakłady, ale i budowę nowych. I tak na terenie miasta działają w II poł. XIX w.: młyn, 3 tartaki, 2 browary, 2 gorzelnie, 2 cegielnie, 2 drukarnie, wodociągi, rzeźnie i gazownia. Upadło natomiast znane uprzednio szeroko garncarstwo gołdapskie po wprowadzeniu do powszechnego użytkowania wyrobów metalowych. Dla ułatwienia komunikacji wybudowano także most żelazny na rzece. Druga poł. XIX w. odznacza się wzmocnionym ruchem budowlanym. Pośredni wpływ na to, jak również na ogólny rozwój Gołdapi wywarło stacjonowanie stałego garnizonu.

W ślad za ożywieniem życia gospodarczego następuje rozwój szkolnictwa. Powstają w mieście: gimnazjum, prywatna szkoła

znane są następujące ich nazwy: Ober- und Unterspringgasse, der Ober- und Untergraben, Kirchstrasse, Töpferstrasse, Jablonkenstrasse — vide D. W. Schröder, op. cit., s. 112.

²⁸⁾ D. W. Schröder, op. cit., s. 268 i nn.

²⁹⁾ Deutsches Städtebuch, s. 56.

wyższa dla dziewcząt, żeńska szkoła średnia, szkoła ludowa, szkoła zawodowa i handlowa. Poza szpitalem istnieje także sierociniec ³⁰⁾.

W XIX w. zaczyna wychodzić w Gołdapi „Goldaper Kreisblatt”.

Czarną plamę na tle ponownego rozkwitu miasta stanowią pierwsze lata I wojny światowej. Miasto znajdując się na samej linii frontu, pod ostrzałem artyleryjskim, wśród walk przechodziło z rąk do rąk. Straty i zniszczenia w mieście były b. duże, zarówno w budownictwie jak i w ludziach. Samych zabitych na froncie gołdapian było 292, ponadto 52 osoby z ludności cywilnej zostały zamordowane, 2 ranne, 286 wywiezione ³¹⁾.

W okresie międzywojennym początkowo z wielkimi trudnościami usuwali mieszkańcy Gołdapi szkody, spowodowane działaniami wojennymi. Musiano przede wszystkim odbudować prawie całe miasto. O powolnym procesie gojenia ran świadczy fakt, że jeszcze w początkach lat 30-tych miasto nie zdołało odzyskać liczby mieszkańców z r. 1910. Dopiero ostatnie lata były okresem rozwoju, opartego na handlu zbożowym i przemyśle młynarsko-cegielnicznym. W r. 1939 Gołdap osiągnęła liczbę 12.818 mieszkańców. Wybuch II wojny światowej zahamował gwałtownie na dłuższy okres dalszy rozwój miast.

B. Przemiany przestrzenne

Na przełomie XIX i XX w. zmiany układu przestrzennego w Gołdapi szły w dwóch kierunkach: zastępowania starych drewnianych domków parterowych przez kamienice oraz zabudowywania terenów, położonych poza granicami miast. Największe natężenie ruchu budowlanego, obserwowane można było na terenach, położonych na wschód i zachód od rynku, tj. za ulicami Szkołną i Górną. Wyrażało się to w wytyczaniu tam nowych ulic oraz umiejscowieniu budownictwa mieszkaniowego.

W r. 1860 odbyło się poświęcenie nowo odbudowanego na rynku kościoła garnizonowego, a w r. 1887 nastąpiła renowacja starego kościoła. Budowę kościoła katolickiego ukończono w r. 1899. Ten pomyślny okres przerwał wybuch I wojny światowej. W czasie walk spalono lub zburzono 91 domów mieszkalnych, 92 budynki o charakterze przemysłowym, 25 stajni i stodół. Reszta ocalałych budynków znajdowała się również w stanie opłakanym. Po zakończeniu wojny po r. 1918 mieszkańcy Gołdapi przystąpili przede wszystkim do odbudowy zniszczeń. Rynek otoczony został dwupiętrowymi kamienicami z podcieniami. Na samym rynku znajdował się kościół, ratusz, sąd, poczta oraz straż pożarna. Ponadto rozpoczęto zabudowę przestrzeni między rzeką Gołdapą, a raczej nawet dworcem kolejowym i jeziorem Gołdap. Powstawała tu dzielnica willowa ³²⁾.

Na skutek częstych pożarów i zniszczeń Gołdap już wtedy straciła całkowicie charakter XVI czy XVII — wiecznego miasta. Wrażenie to potęgowały niezwykle, jak na czasy swego powstania,

³⁰⁾ W. Obgartel, *Der Regierungsbezirk Gumbinnen*, s. 358 i nn.

³¹⁾ *Beiträge...*, 37 i nn.

³²⁾ W. Obgartel, op. c., s. 358 i nn.; A. Boetticher, *Bau-und Kunstdenkmäler*, s. 40 i nn.; *Beiträge...*, s. 41; *Der Wiederaufbau Ostpreussens*, s. 67, 93.

szerokie ulice oraz sam rynek. Dużo stosunkowo miejsca zajmowały koszary z licznym garnizonem jak w typowym mieście nadgranicznym.

Zakończenie

Na skutek działań wojennych w l. 1944—1945 Gołdap została zniszczona w około 90%. Zgodnie z nowym podziałem administracyjnym przyłączona została do województwa białostockiego. Obecnie jeszcze bardziej pogłębił się jej charakter nadgraniczny — środkiem bowiem Jeziora Gołdapskiego przechodzi granica ze Związkiem Radzieckim. W r. 1946 liczba ludności wynosiła 632, w tym pewien procent dawnej ludności mazurskiej. W r. 1955 miasto liczyło już 5.000 mieszkańców, a w czasie spisu ludności z grudnia 1960 r. — 6.700³³⁾. Obecnie Gołdap jest siedzibą władz powiatowych. Rozwija się szczególnie przemysł mleczarski. W związku z położeniem nadgranicznym Gołdap jest ostatnią stacją, połączenie kolejowe ma jedynie z dawnym konkurentem — Oleckiem³³⁾.

³³⁾ *Warmia i Mazury*, t. I, s. 187, 252; A. Jelonek, *Liczba ludności miast i osiedli w Polsce w l. 1810—1955*. Dokumentacja Geograficzna, Zeszyt nr 5, W-wa 1956, s. 29; *Rocznik Statystyczny 1961*, Warszawa 1961, s. 16, tabl. 3.