

Maciejewska, Joanna

Rozwój przestrzenny Piza

Komunikaty Mazursko-Warmińskie nr 2, 397-416

1962

Artykuł został zdigitalizowany i opracowany do udostępnienia w internecie przez Muzeum Historii Polski w ramach prac podejmowanych na rzecz zapewnienia otwartego, powszechnego i trwałego dostępu do polskiego dorobku naukowego i kulturalnego. Artykuł jest umieszczony w kolekcji cyfrowej bazhum.muzhp.pl, gromadzącej zawartość polskich czasopism humanistycznych i społecznych.

Tekst jest udostępniony do wykorzystania w ramach dozwolonego użytku.

ROZWÓJ PRZESTRZENNY PISZA

I. WSTĘP

Jak dotychczas Pisz nie doczekał się poważniejszych opracowań historycznych, a te opracowania, jakie są dostępne, nie obejmują całokształtu zagadnień. Lukę tę wypełniają jedynie liczne, ogólnie publikacje, w których fragmentarycznie omawiane są dzieje miasta, pewne wypadki historyczne, uwzględniające również rozwój przestrzenny miasta w niektórych jego okresach.

Najpoważniejszą pozycją jest praca historyka literatury, Jerzego Krzysztofa Pisanskiego¹⁾, rodem z Pizsa, który przedstawił dzieje miasta aż do połowy XVIII w. A. Boetticher²⁾ w swej pracy umieszcza plan przestrzenny według Giese'go oraz omawia szczegółowo rozplanowanie zamku krzyżackiego w Pisz. G. Conrad³⁾ natomiast mówi o stosunkach, jakie panowały w Pisz w chwili, kiedy otrzymał prawa miejskie. C. Hartknoch⁴⁾ i C. Hennenberg⁵⁾ w swoich dziełach, pisząc o historii Prus w średniowieczu, wspominają również o Pisz.

Okres panowania krzyżackiego i budowy zamków na całym obszarze Prus opracowali W. Ziesemer⁶⁾, Mühlverstedt⁷⁾, a z polskich autorów K. Górski⁸⁾. Inne natomiast publikacje podają przyczynki źródłowe, dotyczące topografii, stosunków demograficznych, religijnych, gospodarczych tak we wczesnym średniowieczu jak i w czasach późniejszych. Do nich należy zaliczyć

¹⁾ Christoph Georg Pisanski, *Collectanea zu einer Beschreibung der Stadt Johannisburg in Preussen*; Mitteilungen d. Litterarischen Gesellschaft Masovia, Lötzen 1902, H. 8, s. 59—108; tenże, *Nachricht von dem im Jahre 1656 geschehenen Einfall der Tartarn in Preussen*, Mitteilungen der Litterarischen Gesellschaft Masovia, Lötzen 1901, H. 7, s. 85—108.

²⁾ Adolf Bötticher, *Die Bau und Kunstdenkmäler in Masuren*, Königsberg 1896, H. VI, s. 48.

³⁾ Georg Conrad, *Die Verschreibung über die Erhebung des Flecken Johannisburg zur Stadt vom Jahre 1645*, Mitteilungen der Litterarischen Gesellschaft Masovia, Lötzen 1899, H. 5, s. 153—160.

⁴⁾ Christoph Hartknoch, *Alt und neues Preussen oder Preussischer Historien zwey Theile*, Königsberg 1684, s. 564.

⁵⁾ Caspar Hennenberg, *Erklärung der Preussischen Grössern Landtafel oder Mappen*, Königsberg 1595, s. 135, 162.

⁶⁾ Walter Ziesemer, *Das grosse Ämterbuch des Deutschen Ritterordens*, Danzig 1921, s. 214.

⁷⁾ Mühlverstedt, *Die Beamten und Konventsmitglieder in den Verwaltungsbezirken des Deutschen Ordens innerhalb Masuren*, Mitteilungen der Litterarischen Gesellschaft Masovia, Lötzen 1900, H. 6, s. 58—60.

⁸⁾ Karol Górski, *Państwo krzyżackie w Prusach Wschodnich*, Gdańsk — Bydgoszcz 1946.

prace M. Töppena⁹⁾, H. Golluba¹⁰⁾, J. Zachau'a¹¹⁾ i A. Weissa¹²⁾. Dane statystyczne zawiera *Deutsches Städtebuch* Keysera¹³⁾, a do początku XX w. publikacja *Ostpreussisches Städtehandbuch*¹⁴⁾. J. Brehm¹⁵⁾ natomiast omawia sprawę szkolnictwa, naświetlając przy tym ogólną sytuację polityczną.

W polskiej historiografii najwięcej danych odnośnie spraw polskich i dziejów ludności polskiej na omawianym terenie podaje Wojciech Kętrzyński¹⁶⁾, inni zaś, jak A. Kamiński¹⁷⁾, zajmują się wczesnośredniowiecznymi dziejami plemion staropruskich, zwłaszcza Jaćwieży i Galindów. K. Piwarski¹⁸⁾ omawia wypadki historyczne, jakie miały miejsce w Pisz w czasach nowożytnych. Wiele materiałów odnośnie polskości ziem powiatu piskiego znaleźć można w licznych publikacjach E. Sukertowej-Biedrawiny¹⁹⁾, także w *Mazurach i Warmii* W. Chojnackiego²⁰⁾. W „Komunikatach Mazursko-Warmińskich” ukazały się również materiały J. Maciejewskiej²¹⁾, omawiające dzieje zamku krzyżackiego w Pisz i przyczynki do historii miasta.

II. UKŁAD PRZESTRZENNY OD XIII DO XIX W.

A. Warunki topograficzne

Powiat piski w województwie olsztyńskim jest najdalej wysunięty ku południowemu wschodowi. Znajduje się na szerokości geograficznej północnej 53° 40' oraz długości geograficznej wschodniej 21° 50'. Położony jest po obu brzegach rzeki Pisy i zaledwie 500 metrów od jeziora Roś, z którego ona wypływa. Jezioro Roś razem z rzeką Pisą tworzą południowe zakończenie Doliny Wielkich Jezior.

Od zachodu do obszaru administracyjnego miasta przylega sandr Puszczy Piskiej, natomiast od południowego wschodu graniczy Pisz z wysoczyzną kolneńską, a ku północy ma otwartą drogę ku wielkim

⁹⁾ Max Töppen, *Die Geschichte Masurens*, Danzig 1870, s. 64, 68, 106, 74; tenże, *Historisch-comparative Geographie von Preussen*, Gotha 1858, s. 258, 274. s. 258, 274.

¹⁰⁾ H. Gollub, *Die Herkunft der Stallupöner Bürger in den Jahren 1725—1819*, *Altpreussische Geschlechterkunde*, Königsberg 1927, H. 4, s. 107—114.

¹¹⁾ J. Zachau, *Die Bevölkerung der Stadt Johannisburg um 1750*, *Altpreussische Geschlechterkunde*, Königsberg 1927, H. 1, s. 8—12.

¹²⁾ Albert Weiss, *Preussisch Littauen und Masuren Regierungsbezirk Gumbinnen, Rudolfsstadt 1878*.

¹³⁾ *Deutsches Städtebuch*, Herausg. von Keyser, Stuttgart—Berlin 1939, s. 67—68.

¹⁴⁾ *Ostpreussisches Städtehandbuch*, Bartenstein 1925, s. 94—99.

¹⁵⁾ J. Brehm, *Entwicklung der evangelischen Volksschule in Masuren im Rahmen der Gesamtentwicklung der preussischen Volksschule*, Biella 1914.

¹⁶⁾ Wojciech Kętrzyński, *O ludności polskiej w Prusiech niegdyś krzyżackich*, Lwów 1882, s. 16, 420.

¹⁷⁾ Aleksander Kamiński, *Jaćwież*, Łódź 1953, s. 48.

¹⁸⁾ Kazimierz Piwarski, *Dzieje Prus Wschodnich w czasach nowożytnych*, Gdańsk—Bydgoszcz 1946, s. 211—215.

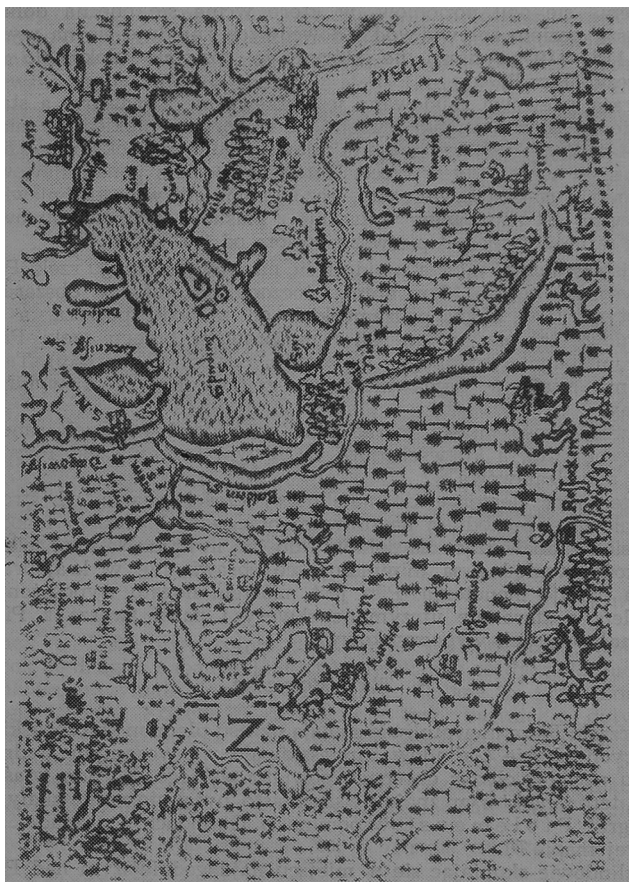
¹⁹⁾ Emilia Sukertowa-Biedrawina, *Tradycje polskie Gustawa Gizewiusza*, *Komunikaty Mazursko-Warmińskie*, 1960, nr 1, s. 46 i n.

²⁰⁾ Władysław Chojnacki, *Mazury i Warmia 1800—1870. Wybór źródeł*, Wrocław 1959.

²¹⁾ Joanna Maciejewska, *Z dziejów zamku krzyżackiego w Pisz*, *Komunikaty Mazursko-Warmińskie*, Olsztyn 1960, nr 2; też e, *Przyczynki do historii Pisz*, *Komunikaty Mazursko-Warmińskie*, Olsztyn 1960, nr 4, s. 553 i n.

jeziorem, jak równie ku południowi — Pisz do Wisły. Takie położenie na szlaku wodnym stwarza dla Pisz doskonałe warunki turystyczne.

Obszar administracyjny miasta znajduje się w dolinie rzeki Pisy, na wysokości 115—119 m n.p.m. Pod względem hipsometrycznym dolina Pisy mało różni się od otaczającej ją równiny sandrowej. Sama dolina nie posiada zasadniczo wyraźniejszych krawędzi. Trasa zalewowa, która tworzy równocześnie nieznacznie poziom, najciej



Okolice Pisz.
Fragment mapy K. Hennenbergera.
Repr. A. Kuraczyk

przechodzi łagodnie w równin sandrow. Na zachód od rzeki Pisy i ku południowi obszar administracyjny miasta zajmuje nieznacznie poziom — teras zalewowy, podczas gdy ku wschodowi przechodzi w poziom wyższy — teras ponadzalewowy. Te dwa poziomy, aczkolwiek zazwyczaj łagodnie przechodzą w równin sandrow, to jednak od wschodu ograniczone są od tej powierzchni sandru

wyraźną krawędzią, 4—6 metrów wysoką, w okolicy wsi Babrosty. Krawędź ta towarzyszy jezioru Roś na pewnej przestrzeni, a następnie skręca ku południowi i biegnie wzdłuż doliny Pisy.

Dwa te poziomy wyraźnie zaznaczają kierunek i szerokość spływu wód podczas tajania lodowca. Górny poziom tworzy powierzchnię sandru i terasę na wschód od Pizsa koło wsi Babrosty, a dolny poziom tworzy szeroką terasę, przechodzącą ku północy w sandr koło Śniardw. Terasa zalewowa ciągnie się wzdłuż Pisy aż do miejsca połączenia się obu poziomów, w które wciną się obecna dolina. Najniższy poziom spływu wód lodowcowych znajduje się na wysokości 115—119 m npm., na którym to poziomie ulokowało się miasteczko Pisz²²⁾.

Terasa zalewowa zbudowana jest przeważnie z piasków, a stare zagłębienia zakrętów rzeki wypełnione są torfem, niekiedy o miąższości 4 m. Wysokość tego poziomu zalewowego wynosi około 1—1,5 m ponad niski stan wody w rzece. Natomiast poziom ponadzalewowy, nie tworzący ciągłej powierzchni, lecz występujący w postaci niewielkich wysp, jest zbudowany wyłącznie z piasków drobnowarstwowych i wznosi się ponad pierwszy poziom od 0,5—1,5 m²³⁾.

Najstarsza część miasta znajduje się na prawym brzegu rzeki Pisy na wysokości 116—117 m npm., otoczona od północy obszarami bagnistymi (tzw. bagna podzameckie), od zachodu puszcza, a ku południowi, tak na lewym jak i na prawym brzegu rzeki Pisy, obszarami bagnistymi (bagna pogobskie, Barłogi, Pissowody). Takie położenie miało w najdawniejszych czasach charakter wybitnie obronny.

Nowsza część miasta wkracza ku zachodowi w obręb sandru Puszczy Piskiej, a ku wschodowi na lewym brzegu rzeki Pisy na terasę ponadzalewową.

Tereny przylegające do najstarszej części miasta od strony południowej i zachodniej na prawym brzegu rzeki tworzą łagodne wzniesienia, dochodzące na południu do 126 m npm. Na ogół jednak wysokości względne są minimalne, co sprawia, że w krajobrazie miasta panuje monotonia. Pisz jest miastem bogato wyposażonym w zieleń, a starannie utrzymane skwery i parki tworzą z Pizsa doskonały ośrodek wypoczynkowy.

B. Tło historyczne

Początki Pizsa niewątpliwie sięgają okresu plemion staropruskich, z których plemię Galindów zamieszkiwało we wczesnym średniowieczu również obszar obecnego powiatu piskiego. W tym właśnie czasie, teren, na którym znajduje się miasto, był gęsto zamieszkały²⁴⁾, a geograf Ptolemeusz wspomina o Galindach i zaznacza ich na swej mapie²⁵⁾.

Galindowie skupiając się w miejscu najdogodniejszym nad Pisą, zapewnili sobie bezpieczeństwo dzięki obronnemu położeniu. Jednakże w XIII w. na skutek stale prowadzonych wojen ulegli po-

²²⁾ INQUA, *North East Poland*, 1961, s. 49.

²³⁾ Na podstawie badań przeprowadzonych przez autorkę.

²⁴⁾ P i s a n s k i, op. cit., s. 62; T ö p p e n, op. cit., s. 8.

²⁵⁾ K ę t r z y ń s k i, op. cit., s. 420.

²⁶⁾ K ę t r z y ń s k i, op. cit., s. 26, 420; T ö p p e n, op. cit., s. 106.

wa nemu wyniszczeniu, a nast pnie zostali podbici przez Krzy aków. Na wyludniaj cy si z wolna obszar południowej Galindii zacz li napływa osadnicy z Mazowsza, którzy skupiaj c si nad Pis utworzyli koloni ryback , jedyn przez dłu szy czas polan w ród puszczu 26). Z tej wła nie polskiej kolonii rybackiej, nosz cej nazw Pysz, powstało pó niejsze miasto 27). W ko cu XIII w. (1283) Krzy acy wybudowali nad Pis szalas my liwski, na miejscu którego w 1345 r. powstał murowany zamek, oraz wokół niego kilka domów. Od tej chwili Pisz miał ju inne znaczenie, albowiem zamek pełnił funkcj dyspozycyjn i mieszka cy osady byli od niego ci le uzale nieni. Stałe wyprawy Zakonu Krzy ackiego przeciwko plemionom litewskim spowodowały odwetowe akcje Litwinów, w czasie których



Ruiny zamku krzy ackiego w Pisz.

Fot. R. Wer

zamek w Pisz dwukrotnie doszcz tnie spalono (1360 i 1366) 28). W rok po drugim napadzie (1367 r.) mieszka cy osady, poło onej pod zamkiem, otrzymali pierwsze przywileje, nadane im przez komtura Bałgi, Ulricha Fricke29). Przywileje tzw. bartnickie dotyczyły łowienia ryb i zbierania miodu w lesie. Nadaj c przywileje, Zakon równocze nie wprowadził pewne ograniczenia i obowi zki w postaci podatków, które odt d ka dy dom i ka da rodzina musiały opłaca 30). A poniewa zamek w Pisz był pozycj niezmiernie wa n w planach

17) K trzy ski, op. cit., s. 16, 286; Toppen, op. cit., s. 29.

28) Maciejewska, op. cit., s. 235.

29) K trzy ski, op. cit., s. 420.

30) K trzy ski, op. cit., s. 420. Przywilej nadania praw brzmiął: „Ulrich Fricke, komtur bałdzki, nadaje w 1367 r. wiernym ludziom, mieszkaj cym pod zamkiem w Pisz wolne rybołówstwo z wyj tkiem jeziora Warszawskiego i Nidzkiego i pozwala im polowa w okolicy, le cej mi dzy strumykiem Karwik a granic litewsk . Miód le ny przez nich odszukany ma by ich własno ci , a wolno go sprzedawa , ale pierwszym nabywc ma by Zakon, płac c za beczk miodu 2i/z grzywny, czynszu powinni płaci od ka dego dymu i ka dej familii i/2 grzywny”.

Zakonu Krzyżackiego, przeto Krzyżacy dołożyli starań, by spalony zamek odbudować. Zaledwie kilka lat po ostatnim zniszczeniu staje się on znowu warownią, spełniającą swe zadanie, tak że wielki mistrz, Winrich von Kniprode, zaopatruje się tutaj w żywność w czasie swej wizytacyjnej podróży wodnej (1378/79).

W wieku XV obserwuje się wzmoczoną akcję osadniczą w powiecie piskim. Osadnicy pochodzą przeważnie z Mazowsza, są ludźmi wolnymi i, jak podkreślają źródła, chrześcijanami. Osiedlają się na wschód od rzeki Pisy. Polska kolonizacja, najintensywniejsza w połowie XV w., była żywiłowa. W połowie tego wieku (1451) założono 20 nowych majątków i 5 wsi czynszowych, dzięki czemu „Amt” Pisz mógł już pomyśleć o zorganizowaniu i utrzymaniu przyszłego miasta³¹⁾. Dlatego też w czasie podróży hołdowniczej wielkiego mistrza von Erlichshausena ludność Pisz prosi go o nadanie mu praw miejskich. Wówczas to wielki mistrz, odbierając hołd od ludności w języku polskim, stwierdza, że wokół Pisz mieszkają sami wolni Polacy³²⁾, a równocześnie mieszkańcy Pisz otrzymują zezwolenie na rozplanowanie i przygotowanie osady do pełnienia nowej roli — roli miasta. Przyrzeka także, że Pisz otrzyma prawa miejskie. Faktycznie jednak, Zakon uznał założenie nowego miasta za przedwczesne, tym bardziej że zajęty był wojną z Polską³³⁾. Mimo że Pisz nie otrzymał praw miejskich, to jednak był już ośrodkiem zorganizowanym, większym liczebnie i bardzo żywotnym. W tym bowiem czasie wymienia się w Pisz liczne karczmy. Zaopatrywały one ludność przyjeżdżającą na targi w napoje, żywność, zapewniały obsługę podróżnym, a nawet usługi rzemieślnicze. W Pisz notuje się w tym czasie 6 karczem, których właścicielami byli Polacy³⁴⁾.

W wieku XV Pisz był osadą targową. Odbываły się w nim targi i jarmarki, na których przedmiotem handlu były przede wszystkim ryby³⁵⁾. Kupcy polscy, przyjeżdżający na targi do Pisz z Mazowsza, nabywali ryby w stanie świeżym, solone i wędzone po cenie wyższej. Konkurowali tym samym z miejscowymi kupcami, którzy tak wysokich cen nie mogli płacić. Niezadowoleni z takiego stanu rzeczy wnieśli (XVI w.) skargę do władz w Królewcu, żądając uregulowania sprzedaży ryb z jezior mazurskich³⁶⁾. Książę Albrecht załatwił tę sprawę, wydając zarządzenie, na mocy którego nikt nie mógł nabyć towaru w przedsprzedaży, a pierwszym nabywcą mogli być tylko kupcy pruscy. Przedmiotem handlu było również drewno, smoła, dziegieć, runo leśne, oraz wyroby żelazne z huty w Jaśkowie³⁷⁾. Handel drewnem i innymi towarami leśnymi nabrał poważnego znaczenia, zwłaszcza że towary te wywożono za granicę. Sam książę Albrecht wysyłał tak wielkie ilości drewna, smoły i innych towarów do Francji, że naraził się na poważne sprzeciwy ludności Prus.

³¹⁾ Klaus Riel, *Die Siedlungstätigkeit des Deutschen Ordens in Preussen in der Zeit von 1410—1466*, *Altpreussische Forschungen*, 1937, s. 248.

³²⁾ Töppen, op. cit., s. 149; Böttcher, op. cit., s. 48.

³³⁾ Weiss, op. cit., s. 47.

³⁴⁾ Kętrzyński, op. cit., s. 446. Wśród karczmarzy w Pisz wymienia się nazwiska: Jan Kajper, Grzegorz Kapusta, Wojtek Jałmużna, Szczęsny Jałmużna, Bartek Pogorzelski.

³⁵⁾ Töppen, op. cit., s. 200; St. Aleksandrowicz, *Miasteczka Białorusi i Litwy*, *Rocznik Białostocki*, 1961, s. 109.

³⁶⁾ Töppen, op. cit., s. 201.

³⁷⁾ Ibidem.

Poddani domagali się, aby handel z zagranicą dozwolony był dla wszystkich obywateli. Wówczas Francja wydała w 1561 r. przywilej handlowy obowiązujący wszystkich, który przede wszystkim znosił cło przywzowowe, a równocześnie książę Albrecht zmienił zarządzenia handlowe w swoim kraju ³⁸⁾.

Rozwój handlu wpłynął na to, że zaszła potrzeba uregulowania dróg wodnych i udostępnienia ich dla większych jednostek. Wtedy powstał pierwszy projekt regulacji Pisy. Na Pisie, jak podaje Pisański, istniał most, zwany mazowieckim (1566), prowadzący z Mazowsza przez bagna do miasta ³⁹⁾. Już we wczesnym średniowieczu wiódł tędy szlak handlowy, którym przepędzano woły podolskie do Gdańska, pobierając opłaty celne od każdej sztuki ⁴⁰⁾. Wybudowanie i utrzymywanie mostu oraz pobieranie opłaty celne świadczą o tym, że Pisz był już wtedy faktycznie ośrodkiem miejskim. Potwierdzają to pisma księcia Albrechta, który mieszkańców Pisz nazywa mieszczanami (*Bürger* 1553). Również i powiększenie obszaru Pisz o 10 łanów ziemi i 1 łan łąki, nałożenie nowych podatków, które wynosiły 1 kapłona od każdego łanu na rzecz zamku (1556 r.), świadczą o istnieniu osady miejskiej. Czynsze wieczyste i opłaty kominowe ustalono dopiero w XVII w. (1692) ⁴¹⁾. W czasie panowania księcia Albrechta podczas przebudowy zamku w Piszu wprowadza się szereg zmian. Z domu myśliwskiego powstaje potężne zamczysko, obwarowane i umocnione, stwarzając tym samym z Pisz punkt strategiczny. Ma to tym większe znaczenie, że Pisz był miastem nadgranicznym. Z racji swego położenia był również miejscem schronienia prześladowanych w Polsce za głoszenie nowych prądów religijnych. Kościół ewangelicki w Pisz był wtedy liczną i bogatą gminą kościelną, dysponującą majątkiem ponad 680 łanów o ludności etnicznie polskiej. Łatwiej więc doszło do porozumienia i wzajemnej współpracy. Arianie przebywali przez dłuższy czas w Pisz i w powiecie piskim. Utworzyli zorganizowaną grupę wyznawców, posiadającą własny synod i własne szkolnictwo ⁴²⁾. Również Marcin Glossa, usunięty z Akademii Krakowskiej, przebywał w latach 1549—1564 w Pisz, gdzie przez pewien czas sprawował urząd proboszcza. Książę Albrecht powierzył mu specjalnie nadgraniczne miasteczko Pisz, aby pozyskał ludność polską dla wiary ewangelickiej ⁴³⁾. Miało to wielkie znaczenie, ponieważ kościół skupiał w swoich rękach nauczanie młodzieży. W pewnym okresie tylko duchowieństwo podtrzymywało polskość na tych ziemiach, wydając kancjonały w języku polskim, odprawiając nabożeństwa po polsku i nauczając religii w języku polskim ⁴⁴⁾.

³⁸⁾ Ibidem, s. 202.

³⁹⁾ Pisański, op. cit., s. 71; Töppen, op. cit., s. 192.

⁴⁰⁾ Pisański, op. cit., s. 69. Cło pobierali urzędnicy w $\frac{2}{3}$ na rzecz zamku oraz w $\frac{1}{3}$ na rzecz miasta. Również koszty utrzymywania mostu ponosił Amt i miasto w tym samym stosunku.

⁴¹⁾ *Deutsches Städtebuch*, op. cit., s. 42.

⁴²⁾ Chojnacki, *Zbory polsko-ewangelickie w b. Prusach Wschodnich w XVI—XX w.* Reformacja w Polsce, Rocznik XII, nr 45—50, Warszawa 1956, s. 377.

⁴³⁾ Pisański, op. cit., s. 87.

⁴⁴⁾ Pisański, op. cit., s. 81—83. Książd Wilhelm Tyszka był współtwórcą kancjonału polskiego, w którym drukował pieśni polskie przez siebie tłumaczone. Książd z Rożyńska, Tomasz Molitor, ułożył pieśni *Ojczyzno tęskliwa* zalewaj się łzami, którą śpiewano w kościołach na Mazurach.

W wieku XVI osadnictwo polskie było tak silne, że miasto i okolica stały się żywym ośrodkiem polskości. W księgach parafialnych, wśród bractwa cechów rzemieślniczych, wojska i uboższej ludności, spotyka się same polskie nazwiska⁴⁵). Niestety, w tym czasie istniało wielkie różnicowanie społeczne ludności, która nie chciała czy nie mogła ze sobą współżyć, hamując tym samym dalszy rozwój miasta. Dopiero nieszczęścia żywiołowe (zarazy, klęski głodu, nieurodzaje), wojny, prześladowania wymieszały ludność, zbliżyły ją do siebie i przyczyniły się do tego, że rozwój miasta poszedł już w innym kierunku i nie napotykał z tej racji przeszkód⁴⁶).

Początek XVII w. przynosi miastu szereg poważniejszych zmian. Przede wszystkim elektor, Fryderyk Wilhelm, aby pozyskać obywateli państwa, nadaje wszystkim osadom targowym prawa miejskie. Pisz otrzymał je 8 listopada 1645 r. Nadania takie miały przyczynić gospodarce. Chodziło o to, by w państwie jak najwięcej produkować, a jak najmniej sprowadzać towarów z zagranicy. Fryderyk Wilhelm wydał zarządzenie stwierdzające, że obywatelem może być każdy dobry rzemieślnik, niezależnie od swego pochodzenia. Od tego czasu zaznacza się wzmoczony napływ rzemieślników wszystkich branż także i w Pieszku. Najbardziej uprzywilejowaną warstwą byli piwowarzy, którzy otrzymali nawet specjalne przywileje samodzielnego wywaru piwa i dodatkowe prawo tzw. *Realrecht*, związane z posiadaniem gruntu i nieruchomości⁴⁷).

Otrzymanie praw miejskich wpłynęło na ożywienie życia gospodarczego. W dokumencie nadania praw miejskich unormowano przepisami dni targowe, jarmarki (4 w ciągu roku), wywar piwa, wyrób wina i gorzałki, oraz sposób ich sprzedaży. Odtąd również podatek od chleba i mięsa przechodzi do kasy miejskiej, a miasto w zamian za to zobowiązuje się utrzymywać jednego listonosza⁴⁸).

Wojny szwedzkie i najazd Tatarów, jaki miał miejsce w połowie XVII w., przyczyniły się do zahamowania życia gospodarczego. Okolice Pieszki zostały zniszczone, domy spalone, a część ludności uprowadzona do niewoli⁴⁹). Ludność miasta zmuszona była utrzymywać stacjonujące w mieście wojska, udzielać kwaterunków oficerom, na domiar złego mieszkańców dziesiątkowała przywleczona zaraza. Mieszkańcy Pieszki pisali o tych nieszczęściach w licznych skargach i petycjach wnoszonych do Królewca, żądając odszkodowania i trzech lat wolnych od podatków⁵⁰).

W końcu XVII w. nastąpiła zmiana charakteru miasta. Już przed wojnami szwedzkimi miasto systematycznie przekształcało się w ośrodek wojskowy. Obecnie wprowadzono nowe umocnienia, obwarowania (1682, 1684, 1697), a w roku 1684 miasto uczyniono

⁴⁵) J. Zachau, op. cit., s. 107. Wśród nazwisk wymienia się takie jak Sebastian Wnorowski, Powalka, Jakub Sakowski, Michał Sokolowski, Krzysztof Pisanski, Jan Krzysztof Surminski, Andrzej Wykowski, Jakub Morziniak, Michał Ratay, Michał Plewka, Adam Bednarzik itp.

⁴⁶) Gollub, op. cit., s. 107.

⁴⁷) Pisanski, op. cit., s. 71; Gollub, op. cit., s. 107.

⁴⁸) Pisanski, op. cit., s. 72; Gollub, op. cit., s. 142.

⁴⁹) Pisanski, op. cit., s. 95; Töppen, op. cit., s. 299.

⁵⁰) Pisanski, op. cit., s. 95. Mieszkańcy Pieszki przez cały rok musieli płacić na utrzymanie komendanta twierdzy 1485 marek, wojsku 13.159 marek, przy czym podwyższono mieszkańcom opłaty ogniowe oraz świadczenia wojenne, które opłacano z 170 łanów oraz dodatkowo sól dla twierdzy.

twierdzą, posiadającą stały garnizon wojska. Władzę wojskową jak również administracyjną, sprawował gubernator, rezydujący w twierdzy. Znaczenie strategiczne, ruch graniczny, handel, przemysł towarów, wszystkie te czynniki miały niewątpliwie wpływ na rozwój miasta. Zwłaszcza w dużej mierze ruch graniczny oraz przemysł towarów, znany już od czasów krzyżackich, sprzyjał wzbogacaniu się niektórych mieszkańców miasta.

W 1698 r. Pisz został wybrany na miejsce spotkania Fryderyka Wilhelma z królem Polski, Augustem II ⁵¹⁾. Miasto przeżywało wyjątkowe chwile, które nie tylko podniosły jego znaczenie, ale w dużej mierze wpłynęły na budżet miasta. Przede wszystkim usunięto mieszkańców, wszystkie domy przeznaczono na kwatery dla świty obu władców, a wokół rozstawiono namioty dla tych, dla których zabrakło miejsca w domach. W pobliżu miasta przygotowano odpowiedni teren na miejsce polowania. W czasie polowania padło bardzo wiele najlepszej zwierzyny, w tym wszystkie żubry i sarny. W czasie spotkania władców w Pisz došlo między nimi do zawarcia tajnego układu, na mocy którego August II zgodził się na odstąpienie Elbląga Prusom, w zamian za pomoc w celu wzmocnienia swojej pozycji w Polsce. Fryderyk uzyskał wówczas zgodę Augusta II na koronację swoją na króla Prus ⁵²⁾. Niezależnie od tych spraw elektor Fryderyk Wilhelm zażądał od Polski odszkodowania za poniesione straty w czasie najazdu Tatarów. W wyniku tego układu w kilka lat później zginęły ostatnie ślady zależności Prus od Polski, tak że hołd stanów złożony w Królewcu (1714 r.) odbył się już bez udziału przedstawicieli Polski.

Na początku XVIII w. (1709/10) nawiedziła Pisz i okolicę zaraza ⁵³⁾. Zdzięsiatkowała ona ludność do tego stopnia, że z 1200 mieszkańców zaledwie 14 pozostało przy życiu. Ziemię nie uprawiane leżały odłogiem, a inwentarzem nie miał kto się zająć. Po zdumie szereg innych nieszczęść (ospa, huragany, silne mrozy, dochodzące do 40° w 1740 r., powódzie, lata nieurodzaju) dopełniał stanu zniszczenia ⁵⁴⁾. Życie gospodarcze, które w końcu XVII w. i w pierwszych latach XVIII w. dobrze się rozwijało, na skutek dżumy zupełnie podupadło ⁵⁵⁾. Zewsząd napływa pomoc finansowa, niezależnie od tego nowe zarządzenia, zezwalające na osiedlanie się fachowców rzemieślników, prawa handlowe czy też prawa warzenia piwa, polepszyły w dużym stopniu warunki życia gospodarczego. Jednakże właściwa odbudowa gospodarcza miała miejsce w drugiej połowie XVIII w., zwłaszcza po rozbiorach Polski. Wówczas nastąpiło ożywienie kontaktów Mazur

⁵¹⁾ Nieco szczegółów z podróży królewskiej i o polowaniu dostarcza pamiętnik biskupa warmińskiego Andrzeja Chryzostoma Załuskiego (zob. *Die große Jagd bei Johannsburg*, Mitteilungen der Litterarischen Gesellschaft Masovia, Lötzen 1902, H. 8, s. 109—111; E. S u k e r t o w a - B i e d r a w i n a, *Jak August II Mocny w Puszczy Piskiej* polował, *Życie Olsztyńskie*, 1947, nr 173 z dn. 21 X.

⁵²⁾ C h o j n a c k i, op. cit., s. 17, 18, 75.

⁵³⁾ S t. F l i s, *Dżuma na Mazurach i Warmii w latach 1708—1711*, *Komunikaty Mazursko-Warmińskie*, 1960, 4, s. 486—488.

⁵⁴⁾ P i s a n s k i, op. cit., s. 98—99. Mrozy, jakie panowały w 1740 r., spowodowały wymarznienie drzew, zwierzyny w lesie, podczas jarmarku w dniu 11 I 1740 r. nogi koni i bydła przymarzały do ziemi, trzeba było je słomą owijać. W czasie pożaru, jaki miał miejsce w tym czasie, woda zamarzała w wiadrach. W 1745 r. powódź złączyła jezioro Roś i Śniardwy, tworząc jedno wielkie jezioro. Pisz był zalany wodą. Jedynym środkiem lokomocji była łódka.

⁵⁵⁾ P i s a n s k i, op. cit., s. 96—7; W e i s s, op. cit., s. 34.

z zapleczem, ożywienie produkcji rzemieślniczej, która znalazła miejsce zbytu dla swoich wyrobów⁵⁶). W końcu XVIII w. (1798 r.) powstała w powiecie piskim, w Wądołku huta żelaza. Produkcja jej oparta na rudzie darniowej przyniosła duże korzyści i ożywienie życia gospodarczego całej okolicy⁵⁷). Handel wyrobami żelaznymi wymagał sprawniejszej komunikacji. W związku z tym przeprowadzono regulację rzeki Pisy, dzięki czemu na początku XIX w. można było przewozić towary barkami⁵⁸).

C. Przemiany przestrzenne

Lokalizacja Piszania odnosi się do XIII w. W połowie tego wieku, jak już wspomniano, powstała nad Pisą kolonia rybacka, zamieszkała przez rybaków i pszczelarzy⁵⁹). Przez dłuższy czas pozostawała ona jedyną polaną wśród puszczy galindzkiej. Dopiero w końcu XIII w. (1283) Zakon Krzyżacki, prawdopodobnie na miejscu staropruskiego grodu, założył drewniany zamek, jako bazę do dalszej ekspansji i punkt osadniczy⁶⁰). Na początku XIV w. (1345 r.) na miejscu drewnianej budowlę powstał zamek mурowany, a wokół niego kilka domów. Wybór miejsca podyktowały warunki naturalne i obronne. Osada otoczona zewsząd bagnami i puszcza posiadała wolną przestrzeń jedynie od wschodu, którą chroniła rzeka Pisa. Już w XIV w. wyróżnia się dwie części w osadzie Pisz: zamek i osiedle wzdłuż Pisy. W połowie XV w. (1451 r.) Pisz znany jest jako osiedle zorganizowane. Dochodzi wówczas do oficjalnego rozplanowania obszaru, należącego do osady, tak że z 200 łanów wydzielono 110 dla przyszłego miasta, 10 oddano gminie kościelnej, a 30 tzw. wiók sołeckich sołtysowi⁶¹), w sumie powierzchnia nowego miasta miała wynosić 150 łanów. Jaka była w tym czasie liczba ludności ustalić trudno. Nie przekraczała ona jednak 500 osób, ponieważ dopiero w 1680 r. Pisz liczył około 550 mieszkańców⁶²). Z obszaru miejskiego wydzielono prostokątny rynek, z którego wychodziły ulice boczne pod kątem prostym, a północne zakończenie rynku stanowiła trasa przelotowa, biegnąca ze wschodu na zachód⁶³).

Za panowania Albrechta Hohenzollerna wydzielono w Piszur teren zamkowy i otoczono go murem, wysokim na dwa piętrowa, oraz fosą. Domy mieszkalne skupiały się wokół zamku i wzdłuż Pisy. Przestrzeń na południe od zamku, na wyraźne zarządzenie władz, pozostała niezabudowana aż do roku 1730. Chodziło o to, aby domy nie zasłaniały pola obserwacji⁶⁴).

W XVII w. miasto zostało włączone w obręb obwarowań zamkowych, przy czym dodatkowo otoczono je okopami i wałami. Miasto przybrało na skutek tego kształt okrągły. Jedynie od strony wschodniej rolę fosy spełniała Pisa. Na murach okalających zamek istniało kilka wież, z których najbardziej znana była wieża Gdańska (jeszcze

⁵⁶) Chojnacki, op. cit., s. 55.

⁵⁷) Pisanski, op. cit., s. 78; Töppen, op. cit.; Chojnacki, op. cit., s. 78.

⁵⁸) Albert Zwick, *Masuren*, Stuttgart 1900, s. 54–60.

⁵⁹) Pisanski, op. cit., s. 61; Töppen, op. cit., s. 106; Weiss, op. cit., s. 26.

⁶⁰) Pisanski, op. cit., s. 62; Maciejewska, *Z dziejów zamku...*, s. 236.

⁶¹) Riel, op. cit., s. 248.

⁶²) *Deutsches Städtebuch*, s. 69.

⁶³) *Ibidem*, s. 67.

⁶⁴) Pisanski, op. cit., s. 72.

od czasów napadów Kiejstuta). Do miasta można było dostać się przez dwie bramy lądowe i jedną wodną. Brama Królewiecka (*Königsbergerthor*) znajdowała się w północnej stronie miasta i przez nią wiodła droga do Mrągowa i Królewca. Druga brama — Puszczańska (*Wildnisthor*) — w południowo-zachodniej stronie miasta wychodziła do puszczy. Trzecia brama — Wodna — od strony wschodniej prowadziła przez zwodzony most na rzecze Pisie do miasta i łączyła wschodnią część z zachodnią⁶⁵). Most ten wybudowany z dochodów księcia i miasta utrzymywany był wspólnie z wpływów, pobieranych przez urząd celny.

W 1684 r. wyróżniały się w mieście trzy wyraźne części, uwidocznione na planie Giese'go⁶⁶). Pierwsza część w obrębie Bramy Królewieckiej, była przedmieściem zwanym wówczas Zapłociem (Zaplocz). W tej części miasta znajdowało się 20 domów mieszkalnych, magazyn wojenny (*Kriegsmagazin*), magazyn słomy i siana, szpital oraz 3 browary słodowe. Wyróżniały się tutaj dwa skupienia domów. Jedno skupienie, około 14 domów, obejmowało obszar dzisiejszych ulic Dworcowej i Żymierskiego, drugie skupienie — 6 domów — w okolicy dzisiejszej ulicy Olsztyńskiej.

Do drugiej części miasta — śródmieścia wiodła z przedmieścia, między ogrodami, wąska uliczka. Rynek, centrum śródmieścia, był prostokątny, wybrukowany i od połowy XVIII w. całkowicie zabudowany. Na środku rynku stał odwach wojskowy, a obok niego sklepy z chlebem i mięsem. W 1732 r. wybudowano jeszcze w pobliżu dwie pompy⁶⁷). Ulica Rybacka wychodziła z południowej części rynku i ciągnęła się aż do Bramy Puszczańskiej i do rzeki Pisy. Śródmieście było więc drugą i najstarszą częścią miasta. Do dzisiaj obszar ten podlega ochronie, ponieważ na nim znajdują się jedyne zabytki z XVIII i XIX w., między innymi drewniane chałupy mazurskie. Na rynku po lewej stronie, wzdłuż okopów twierdzy, w 1732 r. powstało 5 domów, wybudowanych przez pierwszych osadników z Frankonii⁶⁸). Na początku ulicy Rybackiej mieścił się browar i 2 słodownie.

W 1679 r. pożar zniszczył prawie połowę miasta, między innymi i ratusz oraz wszelkie umocnienia, które trzeba było odbudować. Przy odbudowie zniszczonych obiektów pomyślano o nowym sposobie obwarowania miasta. Wtedy to w 1682—1684 r. cały obszar miejski został otoczony palisadami z bastionami, okopami i wałem. Pisz stał się w ten sposób miastem-twierdzą, na czele którego stał gubernator oraz garnizon wojska. Po spaleniu ratusza władze miejskie zajęły dom poborcy podatkowego, Hoffmanna, znajdujący się niedaleko cmentarza, na miejsce posiedzeń Rady Miejskiej, a następnie przejęły go na własność (1725 r.)⁶⁹). Był to dom okazały, wysoki, mурowany, posiadał pawilony, mieszkanie dla woźnego oraz pokoje noclegowe. Spełniał więc równocześnie rolę hotelu. Poza tym miasto posiadało dwa wiatraki i 3 sikawki strażackie. Tuż obok zamku osobny plac należał do gminy kościelnej; na placu tym stał kościół, a obok niego znajdowały się szkoła i cmentarz od strony północnej, a od południa dom wdów po pastorach, wybudowany

⁶⁵) Pisanski, op. cit., s. 71; Töppen, op. cit., s. 192.

⁶⁶) Maciejewska, op. cit., s. 238.

⁶⁷) Pisanski, op. cit., s. 72.

⁶⁸) Pisanski, op. cit., s. 72.



Ratusz w Pisz. Widok z drugiej połowy XIX wieku.

Kepr. J. Czerkas

w 1727 r. Cmentarz przyko cielny zlikwidowano w ko cu XVII w. Nowy plac pod cmentarz, zakupiony od Jakuba Cwaliny za sum 20 marek w 1655 r., znajdował si na przedmie ciu. W 1732 r. został otoczony murem i zaopatrzony w dwa wej cia: jedno od strony rynku, drugie od strony magazynu wojskowego (*Kriegsmagazin*). Cz południow cmentarza przeznaczono na miejsce pochowu ludzi z miasta, a północn dla ludzi ze wsi.

Szkoła oraz mieszkania ksi y znajdowały si przy wej ciu na cmentarz przyko cielny. Nad głównym wej ciem do szkoły widniał napis: *Officina Spiritus Sancti*. Pocz tkowo uczyli si w niej chłopcy i dziewcz ta pod kierunkiem dwóch nauczycieli — rektora i kantora. W 1731 r. istniały ju w Pisz dwie szkoły, osobna dla dziewcz t i osobna dla chłopców. Szkoł chłopców, tzw. łaci sk , prowadził przez pewien czas Marcin Gizewiusz, ojciec Gustawa (od 1794) 70). Przestrze mi dzy szkoł a magazynem wojskowym zajmowały ogrody. W ródnie ciu istniały szpital miejski, przy ko cie, utrzymywany cz ciowo przez miasto, pa stwo i gmin ko cieln , dalej apteka, poradnia chirurgiczna, a w samym rynku warszaty rzemie lnicze oraz sklepy korzenne, które spełniały rol aptek. Do trzeciej cz ci miasta, zwanej po prostu „tamt stron ” (*Jene Seite*), prowadziła w ska uliczka od rynku wzdłu rzeki a do mostu zwodzonego. Przez most przechodziło si na drug stron rzeki, do długiej, biegn cej wzdłu Pisy ulicy w kierunku południowym. „Tamt strona” obejmowała około 10 domów mieszkalnych, browary, wiatrak. Porównuj c z dzisiejszym planem, ta cz odpowiada obecnym ulicom Warszawskiej i Słowackiego.

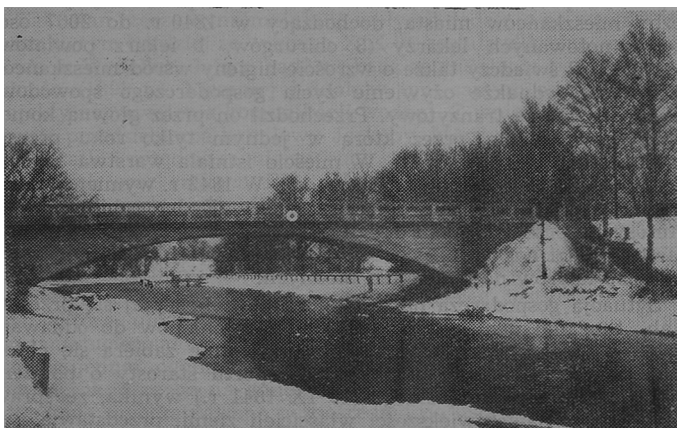
W 1748 r. Pisz posiadał 115 domów mieszkalnych i 1200 mieszka ców, 6 browarów, 3 wiatraki, 2 szpitale (jeden z nich znajdo-

70) Pisanski, op. cit., s. 73.

71) Sukertowa-Biedrawina, *Tradycje polskie...* s. 46; tej e, Gizewiusz Marcin, *Polski Słownik Biograficzny*, 1959, T. 8/L, z. 36, s. 6.

wał si na przedmie ciu), poradni chirurgiczn , aptek , 2 szkoły, ko ciół, dom starców, ratusz oraz liczne karczmy. Rzemiosło reprezentowały wszystkie bran e rzemie lników, zrzeszonych w cechy, u ywaj cych własnych piecz ci7ł). Pocz tkowo miasto koncentrowało si w obr bie ul. Rybackiej i pl. Zamkowego, w XVI w. rozwój jego idzie w kierunku zachodnim i wschodnim, a w XVII w. przedłu a si w kierunku południowo-wschodnim. Zmienia si wi c jego kształt na nieregularny wielobok, który to kształt zachowuje do dzisiaj.

Po ostatecznym zlikwidowaniu zabudowa zamkowych i po usuni ciu umocnie i palisad zł czył si teren zamkowy ze ród-mie ciem, dotychczas swym niewiele odbiegaj cym od pierwszych zało e urbanistycznych. Na miejscu stoj cego w rynku odwachu wojskowego wybudowano nowy ratusz w stylu neogotyckim, w XIX w.



Most Mazowiecki. Widok obecny.

Foi. J. Czerkas

UKŁAD PHZESTRZENNY OD XIX W. DO 1939 R.

A. *Tło historyczne*

Na pocz tku XIX w. powa nym wstrz sem gospodarczym dla Prus były działania wojenne i przemarsze wojsk francuskich. (Oddziały bawarskie stacjonowały 10 dni w Pisz). Spowodowały one liczne zniszczenia, dro yzn , tak e za koz płacono 16 talarów, natomiast za szefel yta 4 talary. Wszelkie piekarnie i szpital zaj te były przez wojska. W tym czasie Pisz, udzielaj c pomocy wojskom rosyjskim, musiał zapłaci wysok kontrybucj (4495 talarów) i wiaçczenia

7ł) Wojewódzkie Archiwum w Olsztynie, XL II/Jo 4. Cechy rzemie lnicze zł czone w bractwa posiadały własne piecz cie cechowe. Piecz cie takie posiadałi tak e i prywatni kupcy i rzemie lnicy np. bracia Witphal w Pisz.

w naturze. Po klęsce Napoleona Pisz otrzymał w części odszkodowanie w sumie 3791 talarów ⁷²⁾.

W latach trzydziestych XIX w. rozpoczyna się systematyczna walka z polsnością. Nic dziwnego, że przemoc wywołała akcję buntów wśród miejscowej ludności, przeciwko nauczycielom, tak że nawet starosta piski skarży się do władz w Królewcu, że „nie jest rzeczą możliwą ani wskazaną wytepić język Mazurów” ⁷³⁾. W obronie praw Polaków walczyło przede wszystkim duchowieństwo, a zwłaszcza Gustaw Gizewiusz, urodzony w Pieszce i wywodzący się z rodziny polskiej. Pomagał mu w tej pracy jego najbliższy współpracownik, Paweł Nataniel Paulini, proboszcz z Drygał (1801—1886) ⁷⁴⁾.

Sytuacja gospodarcza na Mazurach w XIX w. nie przedstawiała się korzystnie. Widać to zwłaszcza w pierwszych latach XIX w. Świadectwem tego jest mała liczba mieszkańców. I tak w 1792 r. było w Pieszce 1258 osób, w 1801 r. — 1257, a w 1816 r. zaledwie 1300. Dopiero w połowie XIX w. zauważyć można poważniejszy wzrost liczby mieszkańców miasta, dochodzący w 1840 r. do 2067 osób. Liczba notowanych lekarzy (3 chirurgów, 1 lekarz powiatowy, 3 aptekarzy) świadczy także o wzroście higieny wśród mieszkańców. Największe jednakże ożywienie życia gospodarczego spowodował handel, zwłaszcza tranzytowy. Przechodził on przez główną komorę celną w Wincencie, przez którą w jednym tylko roku przeszło 10.000 cetnarów towarów ⁷⁵⁾. W mieście istniała warstwa kupców, którzy osiągalni bardzo poważne dochody. W 1843 r. wymienia się ich dziesięciu ⁷⁶⁾. Niezależnie od tego polscy Żydzi robili poważne interesy na przemyśle i na handlu rybami. Istniała więc w mieście warstwa ludzi bogatych, podczas gdy gmina miejska rocznie wydawała 350 talarów na pomoc dla biednych.

Sytuacja gospodarcza na wsi także niewiele lepiej się przedstawiała. Stosunki panujące na wsi zmuszają chłopów do oddawania swych gospodarstw za długi, a niejednokrotnie zabiera się chłopu gospodarstwo za beczkę wódki ⁷⁷⁾. Z raportu starosty o położeniu mieszkańców powiatu piskiego (15 IX 1841 r.) wynika, że sprawy chłopstwa, a nawet większości właścicieli ziemi, przedstawiają się wprost tragicznie. Sam starosta donosi, że „bieda w tutejszym powiecie jest wprost bezprzykładna”, i stwierdza, że nie ma w ich mieszkaniach żadnego przedmiotu, który by podlegał egzekucji. Gospodarz bardzo często nie posiada inwentarza koniecznego do prowadzenia gospodarstwa ⁷⁸⁾. Nic dziwnego, że chłopci odmawiają płacenia podatków, a nawet wiele podają wpływa na wyjazd do Polski. Tam bowiem znajdują lepsze warunki bytu na roli bądź w przemyśle. W okresie Wiosny Ludów oczekiwano naprawy krzywd

⁷²⁾ Töppen, op. cit., s. 430. W Pieszce przebywał car Rosji, Aleksander, w styczniu 1813 r. Witał go superintendent Paulini w imieniu wszystkich obywateli jako *Befreier Europas*. Pisz gościł go przez tydzień.

⁷³⁾ Chojnacki, op. cit., s. 11 i XLI. W tym czasie było w Pieszce 82% Polaków.

⁷⁴⁾ Dwa artykuły Pauliniego w obronie mowy polskiej, przedrukowane zostały przez Gizewiusza w *Die polnische Sprachfrage in Preussen*, Leipzig 1845.

⁷⁵⁾ Chojnacki, op. cit., s. 61.

⁷⁶⁾ Ibidem, s. 62.

⁷⁷⁾ Ibidem, s. 92.

⁷⁸⁾ Ibidem, s. 163—165.

społecznych. W Piszu doszło do zatargów między partią konserwatyistów a republikanów. Wiosna Ludów nie przyniosła jednak poprawy doli chłopów, mimo że Antoni Gąsiorowski, redaktor „Kurka Mazurskiego” w Pisz, bierze go w obronę⁷⁹⁾. Nic dziwnego, że wielu chłopów wyjeżdża do Polski, a starosta powiatowy narzeka już na brak sił roboczych na wsi⁸⁰⁾.

Istniały próby ożywienia przemysłu i handlu na Mazurach. Nawet sam starosta, Hippel, (1867 r.) wylicza, że miasto posiada 1 księgarnię, 1 drukarnię, 1 wypożyczalnię książek, w powiecie zaś istnieje szereg przedsiębiorstw, handlarzy. Mimo to warunki zarobkowe mocno się pogorszyły, ponieważ zamknięto granicę polską, a ludność żyje przeważnie z uprawy roli. Na jarmarkach obrotu były nieznaczne, a handel płodami rolnymi nie miał większego znaczenia. W samym mieście odczuwano też brak zboża, ponieważ sami mieszkańcy wsi zmuszeni byli zaopatrywać się w żywność wyłącznie na targu, zwłaszcza na wiosnę.

Taki stan rzeczy bynajmniej nie wpłynął dodatnio na wewnętrzne stosunki, tym bardziej że w końcu XIX w. została zlikwidowana huta żelaza w Wądołku, dająca bądź co bądź zatrudnienie pewnej liczbie ludności (1899 r.). Niemniej jednak w tym samym czasie powstają projekty usprawnienia komunikacji wodnej. Z wnioskiem takim występuje przedsiębiorca handlowy Jackoby, który ma zamiar przystosować statki i urządzić regularny ruch statków parowych na jeziorach mazurskich oraz rzekach Pisie, Narwi i Wiśle. Transporty zboża, drewna i innych produktów ożywiłyby stosunki handlowe okolic, które z braku komunikacji nie mogły zbywać swych produktów. Niezależnie od tego żądają Mazurzy budowy linii kolejowej, a zwłaszcza połączenia południowego, tzw. wschodniopruskiej kolei południowej. W pierwszych latach XX w. powstaje szereg instytucji publicznych, które uległy całkowitemu zniszczeniu w 1915 r. Miasto poważnie ucierpiało, a nawet musiało zapłacić 10.961 marek kontrybucji wojennej, ogólne szkody mieszkańców oszacowano na 6 milionów marek, z czego na gminę miejską przypadało pół mln marek. Odbudowę zapoczątkowano bezpośrednio po ustąpieniu wojsk rosyjskich, pod patronatem Saksonii, ale do czasu zakończenia I wojny światowej odbudowa nie została zakończona.

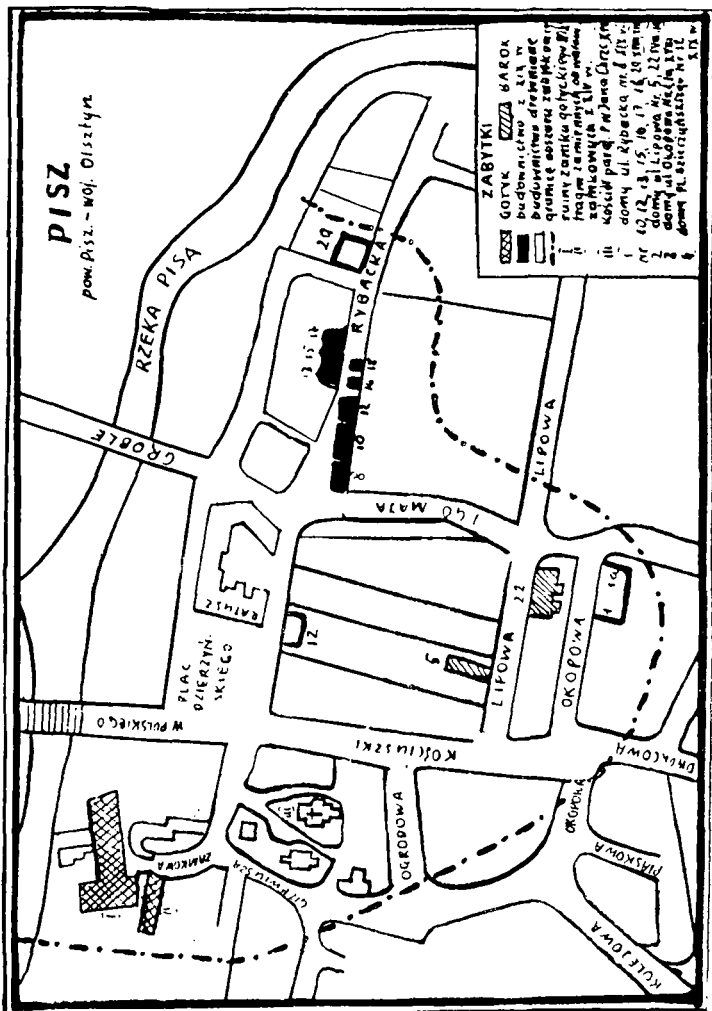
W okresie międzywojennym Pisz spada coraz bardziej do rzędu miasta prowincjonalnego, o charakterze rolniczym. Przemysł reprezentowały jedynie drobne zakłady, które zaspokajały potrzeby najbliższej okolicy. Natomiast położono duży nacisk na rozwój turystyki; z Pisz utworzono końcowy etap żeglugi wodnej po jeziorach mazurskich, organizowano tutaj wczasy (*Johannishöhe*), a w okresie hitlerowskim zwrócono dużą uwagę na zabezpieczenie strategiczne tej części Prus Wschodnich. W Szerokim Borze powstała kwatera Göringa, a jednostki wojskowe zajęły całe obszary od Orzysza po Drygały.

W XX w. tempo wzrostu ludności, w porównaniu z poprzednim okresem, jest większe. W pierwszym spisie powojennym w 1925 r. Pisz liczył 5186 mieszkańców, czyli w porównaniu z 1910 r. zwięks-

⁷⁹⁾ Ibidem, s. 255. W Pisz istniała drukarnia, którą prowadził Antoni Gąsiorowski. Wydawał on cały szereg pism i książek, co świadczyło o zapotrzebowaniu wśród ludności mazurskiej na polską strawę duchową.

⁸⁰⁾ Chojnacki, op. cit., s. 498—422.

szyla się liczba mieszkańców o 885 osób. W 1933 r. wynosi 5728 mieszkańców, a w 1939 r. już 6154 osób. Na wzrost jednakże tej ludności nie wpłynął bynajmniej przyrost naturalny, lecz imigracja z terenów Rzeszy. Na podstawie niemieckich danych statystycznych widać, że miasta i powiaty nadgraniczne miały słabe zaludnienie, w powiecie piskim na 1 km² przypadało 32,8 osób w 1925 r.,



Plan sytuacyjny Pisz z okresu międzywojennego.

Wyk. J. Maciejewska

a nawet w pewnych okresach przyrost rzeczywisty ludności wyrażał się w liczbach ujemnych.

B. Przemiany przestrzenne

W pierwszych kilkunastu latach XX w. wybudowano w Piszszereg instytucji użyteczności publicznej, jak gazownia (1906), wodociągi (1906/7), rzeźnia, chłodnia (1913), cegielnia, dom wypoczynkowy na Wzgórzu Świętojańskim, tartak (1916), na miejscu którego powstała późniejsza fabryka sklejek. Jednak w czasie działań wojennych I wojny światowej spalono tartak, młyn i 33 domy mieszkalne. Dopiero po zakończeniu wojny zaczęło się tworzyć nowe osiedle, zamykające się w obrębie obecnych ulic Gdańskiej, Leśnej oraz Warszawskiej.

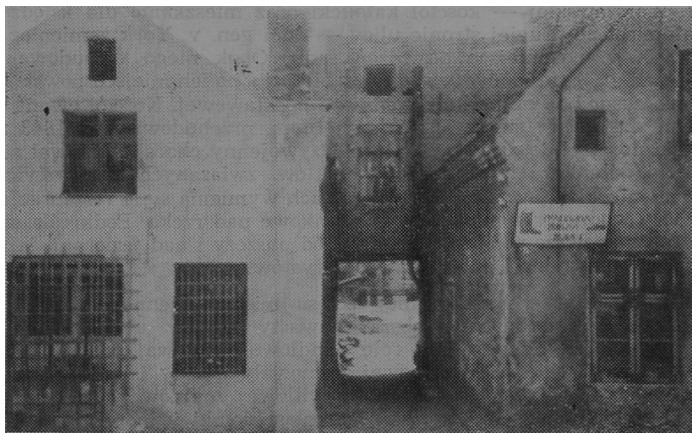
Już w XIX w. powstały nowe dzielnice mieszkalne wzdłuż dróg do Szczytna, Orzysza, Leśnej. Były to przeważnie domy jednorodzinne z ogrodami oraz gospodarstwa rolne. Od strony zachodniej dzięki zabudowie złączyło się przedmieście z centrum miasta. Na lewym brzegu Pisy, wzdłuż szosy do Białej (dawna ul. Ełcka) powstało szereg budynków mieszkalnych oraz synagoga; przy obecnej ul. Warszawskiej — kościół katolicki oraz mieszkanie dla księdza, natomiast po drugiej stronie ulicy — dom gen. v. York zamieniony w XIX w. na miejsce posiedzeń sądu. Obok niego wybudowano więzienie. Dzisiaj domy te uległy rozbiórce, a na ich miejscu powstały nowoczesne budynki szkoły średniej i podstawowej. Kościół ewangelicki, znajdujący się na placu kościelnym, przebudowano w 1843 r. i taki pozostał do dzisiaj. Okres międzywojenny charakteryzował się raczej odbudową zniszczonych obiektów, związanych z turystyką. W niemieckich ówczesnych publikacjach wymienia się 4 restauracje, 2 bazy wodne oraz miejsca wypoczynkowe nad rzeką. Podkreśla się przy tym zawsze położenie Piszsz wśród puszcz i nad jeziorami jako bardzo atrakcyjne i przyciągające turystów.

W strukturze przestrzennej okresu międzywojennego dzielnica śródmiejska obejmowała obszar zawarty między ul. Dworcową i Rynkiem. Rynek spełniał rolę handlowo-usługową, podczas gdy tereny w obrębie ul. Dworcowej zajmowały urzędy i budownictwo piętrowe. Dzielnice mieszkaniowo-willowe znajdowały się przy ul. Leśnej i w obrębie szpitala, natomiast domki jednorodzinne dla emerytów na osiedlu dużym. Te właśnie dzielnice zajmowały wyżej położone partie miasta, odpowiadające topograficznie wyższemu poziomowi. Tereny przemysłowe znajdowały się w trzech punktach. Nad Piszsz — fabryczka sklejek, na skraju puszcz przy ul. Olsztyńskiej — cegielnia, oraz przy ul. Ełckiej — rzeźnia i mleczarnia. Składnice kolejowe i magazyny miały pomieszczenia w obrębie dworca. Przy ul. Rybackiej zamieszkiwali przeważnie rybacy i ludność uboższa, wśród niej wielu Mazurów.

III. UKŁAD PRZESTRZENNY PO II WOJNIE ŚWIATOWEJ I OBECNE PRZEMIANY W ROZWOJU MIASTA

Działania wojenne II wojny światowej przyniosły poważne straty, tak w budownictwie jak i w uzbrojeniu miasta. Piszsz został zniszczony w 70%. Przede wszystkim uległy zniszczeniu budynki użyteczności

publicznej, całe ródmi cie oraz wszelkie zakłady produkcyjne. Proces zasiedlania rozpoczął się wiosną 1945 r. Napływała przede wszystkim ludność z pogranicza, tj. powiatu kolneńskiego. W 1947 r. Pisz liczył 1742 osoby, w tym 300 autochtonów. Obecnie liczba mieszkańców Pisz wynosi 7446 osób, a więc przewyższyła stan z 1939 r. o 1000 mieszkańców. Miasto Pisz należy do miast przeludnionych (biorąc pod uwagę ogromniszczy i zaludnienie). W pierwszym dziesięcioleciu napływ ludności był nieproporcjonalnie wielki w stosunku do rozwoju budownictwa. Dopiero po 1956 r. obserwuje się powolny rozwój budownictwa mieszkaniowego. Najwięcej jednak rozwinął się przemysł. Z małej fabryczki płyt stolarskich powstały Piskie Zakłady Przemysłu Sklejek, zatrudniające ponad 1000 pracowników, rozbudowane i unowocześnione. Nowo powstałe Zakłady Sylikatowe, Przedsiębiorstwo Budownictwa Terenowego, odbudowano rzeźnię i masarnię, POM, warsztaty naprawcze, młyn, 3 piekarnie, rozlewnia piwa i wód mineralnych, liczne punkty skupopłodów rolnych i leśnych wiadczą o tempie wzrostu życia gospodarczego miasta, jego uprzemysłowieniu i oddziaływaniu na okolice. W powiecie piskim powstały najbardziej nowoczesne Zakłady Płyt



Zabytkowe budownictwo przy ul. Rybackiej. Widok współczesny.'

Fot. Czerkas

Pilnowych i Wiórowych w Nidzie, dzięki którym rozwinęło się nowe osiedle, konkurujące z Piszem. W Rucianem przemysł reprezentują tartak i Wyluszcarnia Nasion, jedna z dwóch istniejących zakładów tego typu w Polsce. Zaplecze Pisz ma więc dobrze rozwinięty przemysł oraz duże możliwości rozwoju sportów wodnych i turystyki Ruciane jako punkt zorganizowanych wczasów (osiedle o charakterze miejskim) i o rodek turystyczny może przyczynić się również do podniesienia znaczenia Pisz.

W obecnej strukturze przestrzennej Pisz należy wyróżnić:

1) ródmi cie, obejmujące obszar zawarty między placem Dzierżyńskiego, ul. Kościuszki, Okopów i pl. Zamkowym. W planie

rozwoju przestrzennego centrum rozszerzy się w kierunku ul. Dworcowej. Tę część miasta zabudowuje się blokami mieszkalnymi o wysokiej kondygnacji i tutaj obecnie koncentruje się dzielnica handlowo-usługowa, administracyjna i kulturalna. Śródmieście odpowiada dawniejszej najstarszej dzielnicy miasta i dlatego zostało objęte ochroną. Znajdują się tutaj jedyne zabytki w mieście (chałupy mazurskie, Rynek, plac Zamkowy i kościół).

2) Dzielnica mieszkalna charakteryzuje się budownictwem blokowym oraz willowym, jedno- i wielorodzinnym. Bloki mieszkalne znajdują się przy ul. Kościuszki, Lipowej, Wojska Polskiego i Gdańskiej. Natomiast willowa dzielnica i domki jednorodzinne rozmieszczone są wzdłuż ul. Leśnej, wokół szpitala, ul. Warszawskiej i Osiedla Dużego.

3) Dzielnica przemysłowa mieści się w trzech punktach. Nad Pisą na skraju puszczy, przy ul. Olsztyńskiej i przy ul. Wojska Polskiego. Przy ul. Warszawskiej przeznaczono nowe tereny dla Przedsiębiorstwa Budownictwa Terenowego, POM-u, garaży oraz pod nowy cmentarz komunalny.

4) Szkoły znajdują się w 3 punktach, na Osiedlu Dużym, w śródmieściu na miejscu dawnej szkoły łacińskiej oraz przy ul. Żymierskiego (czyli na dawnym przedmieściu).

5) Tereny składowe znajdują się w obrębie terenów kolejowych, nad Pisą i w pobliżu jeziora.

6) Szpitale i lecznictwo otwarte skupia się przede wszystkim przy ul. Żymierskiego i Warszawskiej.

7) Ogrody znajdują się obecnie w rękach prywatnych i zajmują przestrzenie przy ul. Warszawskiej i ul. Olsztyńskiej, niezależnie od tego przy każdym domku jednorodzinny i willach.

Obszar miasta obecnie wynosi 1107 ha, a odbudową objęte są przede wszystkim tereny uzbrojone. Powstaje nowe osiedle mieszkaniowe Lipowa, które włączone do centrum miasta wpłynie niewątpliwie na jego rozszerzenie. Cała dzielnica, znajdująca się na wschód od rzeki, jest dzielnicą nowoczesną, o budownictwie jednorodzinny i wielorodzinnym i odpowiada dawniejszej „tamtej stronie” z XVII w.

Rozwój przestrzenny miasta wyraźnie idzie w dwu kierunkach, ku zachodowi i południowemu wschodowi. Dawny okrągły kształt zmienia się w wielobok z tendencją do wydłużania się w wyżej wymienionych kierunkach. Ku północy budownictwo natrafia na przeszkody w postaci łąk podmokłych, a na południu przestrzenie leśne mają spełniać rolę terenów wycieczkowych dla mieszkańców miasta.

Zresztą zgodnie z wytyczoną siecią komunikacyjną i wzdłuż tych najważniejszych dróg rozwija się budownictwo mieszkaniowe i zabudowa terenów. Ponadto w ramach odbudowy miasta zmieniono nawierzchnie ulic i placu Dzierżyńskiego, wymieniono stare urządzenia wodociągowe oraz uporządkowano nadbrzeże Pisy, plac Targowy i skwer na terenie ruin zamku krzyżackiego.

Zatwierdzony nowy projekt regulacji Pisy przyczyni si do powstania nowych obiektów, rozwoju transportu rzeczno i turystyki wodnej.

W tej chwili w układzie przestrzennym miasta nie przewiduje si specjalnych zmian, jedynie pewne usprawnienia. Maj one obejmowa regulacj w zła komunikacyjnego, wyodr bnienie centrum miasta, przerzucenie głównej trasy przelotowej poza ródmi cie. Centrum miasta jako dzielnica usługowo-handlowa przedłu a si ku ul. Dworcowej i obejmowa b dzie budownictwo blokowe o wysokiej kondygnacji. W tej cz ci powstał nowy zakład uslugowy — pralnia chemiczna.

W okresie ostatniego dziesi ciolecia Pisz w swym układzie przestrzennym zmienił si pod wzgl dem zabudowy i rozplanowania, a przede wszystkim z rolniczego o rodka powstało miasto o charakterze przemysłowym.



Nowe budownictwo nad Pisz .

Fot. R. Weraksa