

# Karczewska, Teresa

---

## Przegląd pieczęci pruskich z dokumentów traktatu toruńskiego z 1466 roku

---

Komunikaty Mazursko-Warmińskie nr 4, 753-779

---

1962

Artykuł został zdigitalizowany i opracowany do udostępnienia w internecie przez Muzeum Historii Polski w ramach prac podejmowanych na rzecz zapewnienia otwartego, powszechnego i trwałego dostępu do polskiego dorobku naukowego i kulturalnego. Artykuł jest umieszczony w kolekcji cyfrowej [bazhum.muzhp.pl](http://bazhum.muzhp.pl), gromadzącej zawartość polskich czasopism humanistycznych i społecznych.

Tekst jest udostępniony do wykorzystania w ramach dozwolonego użytku.

TERESA KARCZEWSKA

## PRZEGLĄD PIECZĘCI PRUSKICH Z DOKUMENTÓW TRAKTATU TORUŃSKIEGO Z 1466 ROKU

O doniosłości traktatu toruńskiego z 1466 r. nie trzeba pisać, gdyż literatura zajmująca się zagadnieniami dziejów Prus i państwa krzyżackiego wystarczająco moment ten podkreśla i temat wyczerpuje. Dokumenty pergaminowe doskonale zachowane, a znajdujące się w głównej mierze w Archiwum Głównym Akt Dawnych w Warszawie zostały zbadane i opublikowane, lecz nie całkowicie, zawierają bowiem one cenny materiał sfragistyczny, dotąd nie ogłoszony. Ulega on nieustannie zniszczeniu przez działanie czasu. Opublikowanie staje się tedy pilnym postulatem nauki. Zespół dokumentów, dotyczący tego traktatu, dzieli się wyraźnie na dwie części, a mianowicie: dokumenty polskie — wystawione przez króla, miasta i szlachtę dla Zakonu oraz dokumenty krzyżackie wystawione przez w. mistrza i stany pruskie.

Praca niniejsza obejmuje wyłącznie pieczęcie z dokumentów strony krzyżackiej. W tym celu przeprowadzono przegląd dokumentów pergaminowych znajdujących się w Archiwum Głównym Akt Dawnych w Warszawie pod numerami: 1141, 1142, 1143, 1144, 1145. Każdy z nich zaopatrzony jest w wiszące woskowe pieczęcie, umocowane na różnokolorowych sznurkach. Liczba tych pieczęci na poszczególnych egzemplarzach jest różna. Na dokumencie w. mistrza i Zakonu nr 1141 wiszą dwie pieczęcie, otwór umieszczony obok świadczy, że była także trzecia pieczęć.

Przy liście w. mistrza Ludwika Erlichshausena do króla Kazimierza, pod sygnaturą 1142 widać tylko jedną pieczęć wystawiającego. Nie ma żadnych śladów, które mówiłyby, że było ich więcej.

Najwięcej materiału do badań dostarczył dokument pod sygnaturą 1143 wystawiony przez miasta, szlachtę i rycerstwo — zwolenników Zakonu. Pieczęci tych aktualnie jest pięćdziesiąt pięć. Osoby przywieszające swoje pieczęcie wymienione są zawsze w eschatokole, tych zaś w formule świadków jest aż sześćdziesiąt siedem. Z tych obliczeń wynika, że 12 pieczęci w przeciągu pięciu wieków uległo zniszczeniu, jedna miejska — Frydładu, a 11 rycerzy zakonnych i szlachty pruskiej. Pozostałe pięćdziesiąt pięć pieczęci w większości zachowane są w dobrym stanie, z wyraźnymi rysunkami oraz dość wyraźnymi napisami w otoku. Jest jednak kilka takich, które po zdjęciu ochraniającej je bibułki wskazują tylko resztki dawnej pieczęci w postaci pokruszonego wosku lub części miseczki woskowej.

Dokument nr 1144 ma przywieszzone tylko trzy pieczęcie: Zakonu, legata papieskiego i trzecią, której przynależność pieczętującego trudna jest do ustalenia. Z otworów i śladów sznurów łatwo jest stwierdzić, że było tych pieczęci aż osiem.

Nieco lepiej ilościowo dochowały się pieczęcie z dokumentu nr 1145, gdyż wszystkie są zachowane, aczkolwiek tylko trzy wiszą przy dokumencie, dwie zaś pozostałe są oderwane i złożone w osobnych kopertach oznaczonych, z którego roku pochodzą i do którego dokumentu należą. Znajdują się one w pudle zawierającym pergamin traktatu. Pozostałe pięć zaginęło. Z tego zestawienia wynika, że spośród siedemdziesięciu czterech pieczęci, które powinny być zawieszane przy dokumentach traktatu, zachowało się tylko sześćdziesiąt sześć; zakonnych 6; rycerzy Zakonu 6; zaciężnych 1; szlachty pruskiej 22; rycerzy pruskich nieznanego pochodzenia 3; nie odczytanych 10; miejskich 9; dubletów 9.

Jeżeli weźmiemy pod uwagę okres bez mała pięćuset lat od chwili ich wystawienia oraz koleje, jakie przechodziły one w archiwach, to musimy przyznać, że procent ich zniszczenia jest naprawdę niewielki.

Przystępując do opracowania zastosowano podział zgodny z charakterem samych pieczęci; najpierw uwzględniając pieczęcie Zakonu jako głównego wystawcy dokumentów, potem zaś jego współwystawców, tj. miasta, rycerzy, zaciężnych Zakonu, szlachtę pruską. W miarę możliwości starano się uwzględnić stronę genealogiczną i heraldyczną przywieszających pieczęcie. Uwzględniono także osoby występujące w eschatokole dokumentu, których pieczęci nie można było się doszukać — możliwe, że należą one właśnie do pieczęci zaginionych lub do pieczęci nie odczytanych. W danym wypadku niezgodność herbów z herbami rodzimymi mogła być spowodowana używaniem pieczęci cudzej z braku swojej, co w owych czasach nader często było praktykowane. Przepuszczalnie dalsze studia nad tymi pieczęciami zagadkę tę chociaż w części rozwiążą.

## I. PIECZĘCIE ZAKONU I LEGATA PAPIESKIEGO

1) *Bulla Zakonu* — (tabl. I, rys. I) dwustronna, zawieszona na tęczowej wstążce przy dok. nr 1144 i może nr 1141. Wytłoczona jest w wosku koloru naturalnego, średnica jej wynosi 35 mm, grubość 20 mm. Główna strona pieczęci przedstawia Madonnę z Dzieciątkiem. W otoku napis majuskułą, częściowo uszkodzony: *+ S'hospitalis Sanct(e. Marie).*

**+ S' HOSPITALIS · SANCT[æ · MARIÆ]**

Rysunek contrasigillum przedstawia scenę umycia nóg. W otoku napis: (*+ Domus Teutonicorum (IHRLM)*).

**+ DOMVS TEVTONICORVM / IHRLM /**

Bulla ta znana jest i opisana u Vossberga<sup>1)</sup>.

2) Pieczęć Wielkiego Szpitalnika — (tabl. I, rys. 2) oderwana od dokumentu nr 1145, źle zachowana, rysunek i napis niewyraźny. Wytłoczona jest w wosku koloru naturalnego o średnicy 42 mm. Analogiczną pieczęć publikuje Engel<sup>2)</sup>. Rysunek przedstawia dwie postacie: jedna z nich siedzi na krześle, wsparta na kuli, druga opatruje jej nogę. Między postaciami krzyżyk. W otoku napis minuskułą gotycką na wstędze źle odcisnięty. (*S hospitalary domvs theutonycor*).

## S. hospitalary domvs theutonycor

<sup>1)</sup> F. A. Vossberg, *Geschichte der Preussischen Münzen und Siegel von der frühesten Zeit bis zum Ende der Herrschaft des Deutschen Ordens*, Berlin 1843, s. 53, tabl. I, nr 4.

<sup>2)</sup> B. Engel, *Die mittelalterlichen Siegel des Thorner Rathesarchivs*, Thorn 1894, I. Theil.



Tablica I

3) Pieczęć Zakonu — (tabl. I, rys. 3) dwustronna, przywieszona do dokumentu nr 1141 na sznurze czarno-białym. Główna pieczęć<sup>3)</sup> w wosku czarnym zupełnie zniszczona, ślady wskazują, że była to pieczęć portretowa (prawdopodobnie na tronie postać NMP z Dzieciątkiem). Tło zakratkowane, w każdej kratce krzyżyk. Średnica około 50 mm (z powodu zniszczenia trudno jest podać dokładne wymiary). W otoku napis minuskułą gotycką: *S: Magistri: Generali: Hospital: S: Marie: Teutonicorum: Jerosolim tani.*

## ...RIE : TEVT... : IRLM ....

Contrasigillum przedstawia małą pieczęć sekretną wytłoczoną w czerwonym wosku o średnicy 30 mm. Rysunek przedstawia rozetę sześciolistną. Co znajdowało się w rozecie, nie wiadomo, gdyż rysunek jest uszkodzony, prawdopodobnie była to tarcza z krzyżem, na nim zaś druga tarcza mniejsza z orłem. Podobną pieczęć publikuje Vossberg<sup>4)</sup> datując ją na koniec XIV i początek XV wieku. W otoku napis minuskułą gotycką: (+ *S Magistri Generalis domus theutonicorum*).

## + S magistri + generalis + domvs + theutonic[rum]

4) Pieczęć Komtura Królewieckiego — (tabl. I, rys. 4) zawieszona przy dokumencie nr 1143 na sznurze czarno-białym<sup>4a)</sup>. Wytłoczona jest w wosku koloru naturalnego o średnicy 35 mm. Rysunek przedstawia postać królewską na tronie. Napis piętnastowieczny minuskułą gotycką, trudny do odczytania: *Sigill. comendatoris de Konigsberg.* Analogiczną pieczęć publikuje Vossberg<sup>5)</sup>.

5) Pieczęć w. mistrza Ludwika Erlichshausena — (tabl. I, rys. 5), przywieszona do dokumentu nr 1142 i drugi egzemplarz oderwany od dokumentu nr 1145. Wytłoczona jest w wosku czarnym, o wymiarach 40 mm. Rysunek przedstawia tarczę z krzyżem, na nim zaś mniejszą tarczę z orłem. Rysunek ten jest ujęty w pięciolistną rozetę. W otoku napis minuskułą gotycką (*Secretum. fris Ludovici. de Erlichshusen magistri generalis*).

## + secretum. fris ludovici de erlichshusen magistri generalis

Między napisem a listkami rozety umieszczono pięć małych różyczek. Pieczęć ta pochodzi z czasów panowania w. mistrza Ludwika Erlichshausena (1450—1467)<sup>6)</sup>.

6) Pieczęć legata papieskiego — (tabl. I, rys. 6) przywieszona do dokumentu nr 1144 na granatowym, jedwabnym sznurze, wytłoczona w wosku czerwonym. Średnica tej pieczęci

<sup>3)</sup> Vossberg, op. cit., tabl. I, rys. 3.

<sup>4)</sup> Vossberg, op. cit., s. 53.

<sup>4a)</sup> Vossberg, op. cit., tabl. XIV, rys. 13.

<sup>5)</sup> B. Engel, I. Teil., tabl. II, rys. 35.

<sup>6)</sup> Publikuje ją Vossberg, op. cit., tabl. VIII, s. 170—172.

wynosi 20 mm. Rysunek przedstawia dwie tarcze herbowe biskupa Rudolfa Lawantyńskiego, tj. pierwsza tarcza ukośnie przekreślona, w części górnej lew, w części dolnej belka poprzeczna. Druga tarcza jest podzielona poprzecznie, w górnej jej części pół gwiazdy, w dolnej części róża. W otoku napis minuskułą gotycką: *S. Rudolphi dei Gratia + + episcopi Lauentini*.

## † S. rvdolphi dei gratia ++ episcopi lauentini

Pieczęć ta jest z czasu, kiedy Rudolf piastował godność biskupa, a nie był jeszcze legatem papieskim.

### II. PIECZĘCIE MIEJSKIE

1) *Bartoszyce (Bartenstein)* miasto powiatowe w woj. olsztyńskim. W 1241 roku Krzyżacy budują tu zamek <sup>7)</sup>, w 1324 roku komtur balgijski Dytrych z Altenburga zakłada miasto na prawie chełmińskim, co potwierdza przywilejem w. mistrz Luter z Brunzswiku <sup>8)</sup>.

Dzisiaj znane są dwa herby miasta Bartoszyce: pierwszy wyobraża rycerza na biegnącym koniu, w prawej ręce trzymającego halabardę <sup>9)</sup>.

Drugi herb tego miasta przedstawia dwa topory skrzyżowane (ostrzami odwrócone od siebie), oparte na trzech kamiennych schodkach.

Pieczęć, która przywieszona została do dokumentów traktatu pod nr 1143 (tabl. II, rys. 1) na sznurze jedwabnym zielonym, wytłoczona jest w wosku koloru naturalnego. Średnica jej wynosi 35 mm. Rysunek przedstawia herb miejski drugi, tj. dwa topory skrzyżowane oparte o trzy kamienne schodki. W otoku napis minuskułą gotycką częściowo zatarty: († *Sigillum + civitatis bartenstein*).

## † sigillum + civitatis bartenstein

Tę samą pieczęć drukuje *Vossberg*<sup>10)</sup>. Najprawdopodobniej pieczęć obecnie opisywana tłoczona jest tym samym stemplem co pieczęć drukowana u *Vossberga*, tym bardziej że pieczęć porównywana wisiała przy jednym z dokumentów z roku 1458, jak podaje ten autor.

2) *Frydłąd*. W eschatokole dokumentu nr 1143 występuje *Frydłąd* między miastami przywieszającymi swoje pieczęcie przy traktacie. Niestety, pieczęć ta należy do oderwanych i zaginionych. Bez wątpienia jednak pieczęć *Frydłądu* położonego nad *Łyną* była podobna do tej, jaką drukuje *Vossberg*<sup>11)</sup>, tj. przywieszoną do

<sup>7)</sup> E. Keyser, *Deutsches Städtebuch*, Stuttgart 1939, s. 26—27.

<sup>8)</sup> Karl Beckherrn, *Die Wappen der Städte Alt-Preussens*, Königsberg 1892, s. 11.

<sup>9)</sup> Otto Hupp, *Die Wappen und Siegel der deutschen Städte, Flecken und Dörfer*, I. Heft, Frankfurt a/M 1896, s. 6.

<sup>10)</sup> *Vossberg*, op. cit., tabl. 17, rys. 55, s. 46.

<sup>11)</sup> *Vossberg*, op. cit., s. 43, tabl. 16, rys. 37.

listu Związku Pruskiego z 1440 roku. Wymiary jej wynoszą 48 mm. Rysunek przedstawia krwawe szpony ptaka wbite w grzbiet ryby<sup>12)</sup>. W otoku napis minuskułą gotycką: (+ *Sigillum civitatis de Vridlant*).

3) Kętrzyn (*Rastenburg*). Jest to miasto powiatowe w woj. olsztyńskim położone nad małą rzeczką (Guber), dopływem Łyny — w miejscu, gdzie rzeczka zwęża się. Umożliwiło to przerzucenie mostu i łatwiejszą przeprawę na przeciwległą stronę. Tak dogodnie położenie — jak wzniesienia otoczone rzeką — zachęciło Krzyżaków do założenia zamku obronnego, który wzniesiono w 1329 roku<sup>13)</sup>. Na podgrozdziu wybudowano karczmę, wokół której zaczęli osiedlać się rzemieślnicy, mając zapewniony zbyt towarów, z drugiej zaś strony obronę i opiekę zamku — w ten sposób powstało dzisiejsze miasto. Pierwsza lokacja przypada na lata 1345—1347, osada ta została zniszczona przez Litwinów, tak że w roku 1350 Krzyżacy zakładają miasto od nowa. W 1357 roku obok Starego Miasta powstaje Nowe Miasto, które otrzymuje przywilej lokacyjny na prawie chełmińskim z rąk komtura bałgijskiego Johanna Schindkopfa, a w 1378 roku potwierdza go i odnawia w. mistrz Winrych v. Kniprode. Dzisiejszy herb miasta przedstawia niedźwiedzia przemykającego się między trzema choinami.

Pieczczę Kętrzyna przywieszona do dokumentu nr 1143 (tabl. II, rys. 12) wytłoczona jest w osku koloru naturalnego o średnicy 35 mm. Rysunek przedstawia herb miasta, tj. niedźwiedzia na tle siedmiu drzew. W otoku napis minuskułą gotycką: (*Sigillum civitatis + rastenboh*).

## *Sigillum civitatis rastenboh*

Podobną pieczęć publikuje Vossberg<sup>14)</sup>. Znanych jest kilka pieczęci miejskich Kętrzyna. Najstarsza wyobraża samego niedźwiedzia w polu bez drzew. Inna odmiana przedstawia niedźwiedzia na tle siedmiu drzew, ale w polu zakratkowanym (typowe dla pieczęci czternastowiecznych), taką publikuje Vossberg; a pieczęć szesnastowieczna przedstawia przemykającego się niedźwiedzia między trzema drzewami<sup>15)</sup>. Tyle spotykanych pieczęci jednego miasta świadczy, że rada miejska często zmieniała tłok pieczętny.

4) Królewiec (*Königsberg*) — w miejscu starej warowni pruskiej, zdobytej w 1255 roku przez Krzyżaków, Zakon zakłada swój zamek obronny<sup>16)</sup>. Wokół niego powstaje miasto, które w sześć lat później zostaje zniszczone przez Prusów. Mistrz krajowy Konrad v. Thierberg w roku 1286 nadaje nowy przywilej lokacyjny, w ten sposób przyczynia się do odbudowy miasta. Obok Starego Miasta

<sup>12)</sup> Rysunek umieszczony na pieczęci jest herbem miasta, który wziął swój początek z legendy. Hupp i Keyser (Hupp, s. 8. Ilustracje, Keyser, op. cit., s. 52—53).

<sup>13)</sup> Keyser, op. cit., s. 97—99.

<sup>14)</sup> Vossberg, op. cit., s. 45, tabl. VI, rys. 50.

<sup>15)</sup> Prawdopodobnie niedźwiedź na tle drzew, symbolizujących las, umieszczony jest na pamiątce puszczy, która musiała znajdować się w pobliżu miasta. W niej to odbywano polowania na większą zwierzynę, jak np. niedźwiedzie. Analogiczną pieczęć z herbem niedźwiedzia ma Kościerzyna.

<sup>16)</sup> Beckherra, op. cit., s. 31.

w parę lat później powstają dwa oddzielne miasta: Lipnik (*Löbenicht*) w 1300 roku, założony przez komtura królewieckiego, Bartholda Brühaven, i Knipawa (*Kneiphof*) założona w 1327 roku przez w. mistrza Wernera v. Orseln. Każde z tych miast miało oddzielny samorząd, o czym mogą świadczyć różne herby tych miast oraz to, że każde z nich osobno wymienione jest w eschatokole dokumentu i każde osobno przywieszało pieczęć do pergaminów traktatu. Dopiero w 1506 roku w. mistrz ks. Fryderyk saski połączył wszystkie trzy miasta w jedno i dał mu nazwę Królewiec (*Königsberg*)<sup>17)</sup>. Nazwa ta pochodziła od nazw dawnych: np. Stare Miasto pierwotnie nosiło nazwę: *Mons Regius*, *Regiomontanum* lub *Civitas Regiomontana*, które to nazwy spotykane były do XVI w. Słowo *Reg* łączyło się zapewne z postacią króla Otokara II, który uważany był za założyciela miasta<sup>18)</sup>.

Lipnik z chwilą założenia nosi nazwę *Nova Civitas*, a w roku 1333 spotykamy już nazwę *Nova Königsberg*, od 1338 roku *Civitas Leibenicht* (Lipnik)<sup>19)</sup>.

Knipawa od roku 1327 zwała się *Knopabe*, w 1338 roku spotyka się w dokumentach *Pregormunde*, a w 1383 roku *Nova Civitas Königsberg*. Na pieczęciach występuje nazwa *Kneiphof*<sup>20)</sup>. W zespole zachowanych pieczęci traktatu toruńskiego pod nr 1143 zachowały się w dobrym stanie cztery pieczęcie Królewca: jedna Starego Miasta, dwie Lipnika i jedna Knipawy. Najokazalsza jest pieczęć Starego Miasta Królewca (tabl. II, rys. 3) o średnicy 70 mm zawieszona na zielonym jedwabnym sznurze, wytłoczona w wosku koloru brunatnego. Rysunek przedstawia herb miasta, tj. króla na koniu, w koronie na głowie z tarczą w lewej ręce, a z berłem w prawej. Na tarczy krzyż (na nim zaś zapewne był orzeł, lecz został zatarty lub źle odcisnięty)<sup>21)</sup>. W otoku napis majuskuła: *S. Civitatis. De: Coninxbergh[e]*.

**+ S. CIVITATIS · DE: CONINXBERGH[e]**

Publikuje ją Vossberg<sup>22)</sup>, a także Hensche<sup>23)</sup>. Publikowana była ona także u Lienthala w „Erläutertes Preussen”

<sup>17)</sup> Keyser, op. cit., s. 62.

<sup>18)</sup> Przyjęło się ogólnie, że Otokara uważamy za założyciela Królewca. Pogląd ten wywołał dyskusję między uczonymi różnych krajów, którą podsumował i wyciągnął z niej wnioski prof. Włodarski w swej pracy pt. *Polska i Czechy w II poł. XIII i początkach XIV wieku*, Lwów 1931, s. 20—24.

Ottokar faktycznie wybrał się na wyprawę przeciwko Prusom, stwierdzone jest, że doszedł do Prus i tam jakiś czas przebywał (w Toruniu), lecz wątpliwe jest, żeby osobiście brał udział w walkach. Nie jest wykluczone, że wyprawa na Sambie wspierana była przez Otokara materialnie, co pozwoliłoby twierdzić, że założył on warowny zamek zwany Królewcem, finansując jego budowę.

<sup>19)</sup> Keyser, op. cit., s. 62.

<sup>20)</sup> Według ustnej uwagi prof. M. Gumowskiego, za którą mu serdecznie dziękuję.

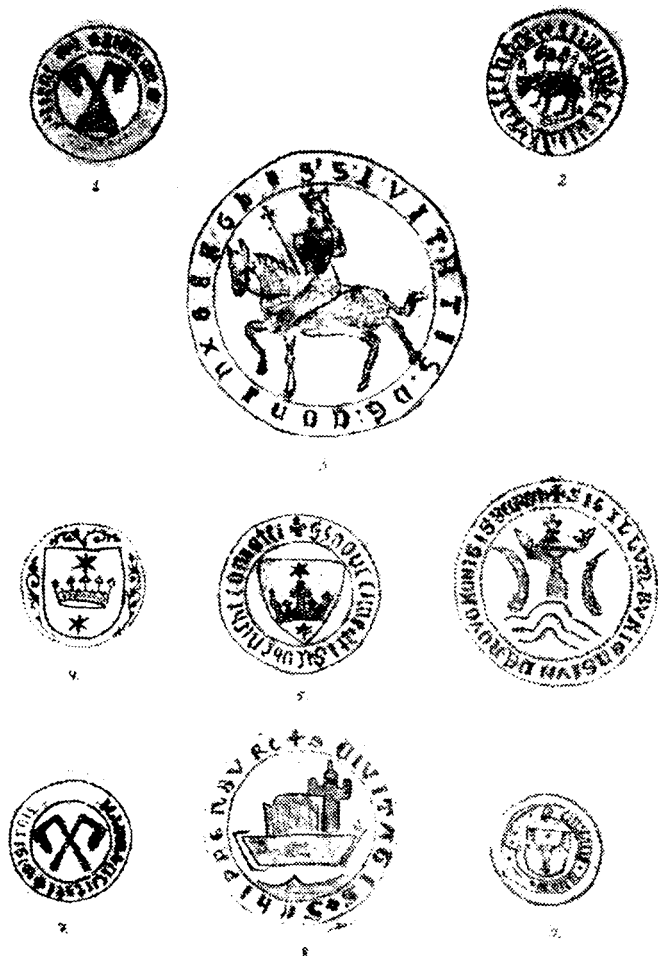
<sup>21)</sup> Prócz wspomnianego herbu znany jest jeszcze jeden — przedstawia tarczę podzieloną poziomo, w górnej części znajduje się korona, w dolnej krzyż — na znak zwierzchnictwa Zakonu nad miastem (pojawia się ona w XIV wieku).

<sup>22)</sup> Vossberg, op. cit., s. 33, tabl. 14, rys. 14.

<sup>23)</sup> Wilhelm Hensche, *Wappen und Siegel der Königlichen Haupt- und Residenzstadt Königsberg*, Königsberg 1877, s. 12, tabl. I, rys. 5.



(tabl. II, rys. 4). Egzemplarze badane i opisywane przez Henschego różnią się od egzemplarzy autorki kolorem wosku, gdyż Hensche podaje kolor zielony, na egzemplarzu opisywanym obecnie występuje kolor naturalny wosku. Tiok pieczętny był zapewne ten sam, trzynastowieczny, którym wyciskano pieczęcie publikowane przez Henschego i Vossberga. Przemawia za



Tablica II

tym rysunek i data wystawienia dokumentu, przy których pieczęcie były zawieszane<sup>24)</sup> (nr 1143).

Brak orła na tarczy króla wyżej omawianej pieczęci oraz punktacja różniąca się od publikowanej u Henschego wynikać mogą z samej techniki wytłoczenia wosku. Rysunek pieczęci badanej przez Henschego jest wyraźniejszy, a w napisie po każdym wyrazie następują dwie kropki ułożone jedna nad drugą, których na pieczęci tu opisaną nie widać.

Pieczęć Lipnika przywieszona do dokumentu nr 1143 na zielonym jedwabnym sznurze (tabl. II, rys. 5) wytłoczona jest w wosku koloru naturalnego, o wymiarach 43 mm średnicy. Misczka pieczęci jest uszkodzona. Rysunek przedstawia herb miasta<sup>25)</sup>, tj. koronę, nad nią i pod nią po jednej umieszczone są dwie gwiazdy sześcioramienne. W otoku napis minuskulą gotycką: (+ S. S. Nove Civitatis Leube Nicht Conigtes).

## **+ s.s. nove civitatis leube nicht conigtes**

Identyczną pieczęć publikuje Vossberg<sup>26)</sup> i Hensche<sup>27)</sup>. Podobne egzemplarze bite tym samym tłokiem znajdowały się w Królewcu w Archiwum Miejskim<sup>28)</sup> przy dokumentach. Jak wynika z przytoczonych przykładów, jeden i ten sam tłok używany był w XIV i do końca XV wieku, bowiem z XVI wieku znane są dwie pieczęcie, na których herb jest podobny, lecz napis zmieniony — dowodzi to, że wykonane były innym tłokiem.

W zespole akt traktatu toruńskiego znana jest jeszcze jedna pieczęć Lipnika (tabl. II, rys. 4), przywieszona na zielonej wstążce do dokumentu nr 1145. Pieczęć ta wytłoczona jest w wosku brunatnym, na tarczy przedstawiony jest herb miasta, wokół niego arabeski. Pieczęć ta jest beznapisowa, średnica jej wynosi 31 mm. Publikuje ją także Hensche.

Pieczęć Knipawy (tabl. II, rys. 6) przywieszona jest jak pieczęcie poprzednie do dokumentu nr 1143 na jedwabnym sznurze, koloru zielonego, wytłoczona jest w wosku koloru naturalnego. Wymiary tej pieczęci wynoszą 50 mm. Rysunek przedstawia herb

---

<sup>24)</sup> Pierwszy egzemplarz pochodzi z dokumentu 1440 roku (akt Związku Pruskiego, przechowywany w Archiwum Elbląskim, dziś Wojewódzkie Archiwum Państwowe Gdańsk, którego drugi egzemplarz znajduje się w Wojewódzkim Archiwum Państwowym Bydgoszcz, Oddział Toruń).

Drugi egzemplarz, uszkodzony, pochodzi z dokumentu 1524 r.

<sup>25)</sup> Hensche, op. cit., s. 19 tłumaczy znaczenie figur heraldycznych w ten sposób, że koronę uważa za symbol królewski Ottokara, a gwiazdy umieszczone są na pamiątkę Zakonu Braci Dobrzyńskich, którzy do Prus przybyli wcześniej od Zakonu Krzyżackiego (Bracia Dobrzyńscy mieli w swoim herbie miecz, a nad nim sześcioramienne gwiazdę. Gwiazdę można także tłumaczyć jako symbol sprawiedliwości).

<sup>26)</sup> Vossberg, op. cit., s. 37, tabl. 15, rys. 27.

<sup>27)</sup> Hensche, op. cit., s. 21, tabl. 2, rys. 4.

<sup>28)</sup> Hensche, op. cit., s. 21: np. przy dokumencie pergaminowym nr 59 z roku 1346 wyciśnięta jest podobna pieczęć, tylko w wosku zielonym — bezpośrednio na pergaminie. W tym samym archiwum dokument nr 65 pergaminowy ma analogiczną pieczęć, lecz częściowo uszkodzoną. Jeszcze jeden egzemplarz zachował się w b. Archiwum w Królewcu przy dokumencie z 1450 roku, publikuje go Vossberg, s. 37, tabl. 15, rys. 27.

miasta<sup>29)</sup> (rękę wylaniającą się z fal podtrzymującą koronę, po obu stronach dwa rogi myśliwskie). W otoku napis majuskułą: (+ *Sigillum. burgensium de . Novo Konigisbergh*).

## +SIGILLVM . BVRGENSIVM DE . NOVO KONIGISBERGH

Pieczęć ta jest wyciśnięta tłokiem czternastowiecznym, który używany był jeszcze do wieku XVII. Publikuje ją Hensche w swej pracy o pieczęciach królewskich, przytaczając cały szereg znanych mu egzemplarzy<sup>30)</sup>. Są pewne różnice między rysunkiem autorki niniejszej pracy a Hensche'go np. a) korona na rysunku Hensche'go jest bardziej ozdobna, b) obwódka, w którą ujęty jest napis, zrobiona jest z drobnej kratki — u autorki z drobnych kuleczek, c) napis u Hensche'go zaczyna się od czterech kuleczek, które występują także pomiędzy poszczególnymi wyrazami za wyjątkiem *Novo* a *Konigisbergh*, gdzie są takie dwie kuleczki itp. Różnice w rysunku mogą być spowodowane samą techniką wykonywania rysunku, Hensche bowiem nie sporządził odcisków ołówkowych pieczęci, ale rysował je odręcznie.

5) Sępopól (*Schuppenbeil*). Miasto w powiecie bartoszyckim w woj. olsztyńskim — powstało na miejscu warowni pruskiej, która została zniszczona przez Krzyżaków, a na jej miejsce Zakon założył własny zamek w 1319 roku. W 1351 roku w. mistrz Henryk Dusemer nadaje przywilej lokacyjny na prawie chełmińskim nowo powstałemu miastu. Stara nazwa miasta brzmi<sup>31)</sup>: *Schuppenpill*, zmieniona z czasem na *Schuppenbil*, a jeszcze później od 1351 roku zmieniona na *Schiffenburg*, nazwa ta przetrwała do XVIII wieku. Nazwa w języku pruskim oznaczała dosłownie zamek, bowiem *pil* znaczy zamek, warownia. Jak widzimy, w XIV w. uległa ona zupełnie niemieckiemu. *Schip* zostało zmienione na *Schiff*, co oznacza okręt, a *pil* zmienione na *burg*. — Pieczęć Sępopoła zachowana przy traktacie toruńskim 1466 roku (nr 1143) (tabl. II, rys. 8) przedstawia herb mówiący miasta, który wyobraża pływającą twierdzę. Pochodzi on zapewne od niemieckiej nazwy miasta<sup>32)</sup>. Pieczęć opisywana umocowana na czerwonym sznurze, wytłoczona jest w wosku koloru naturalnego. Średnica tej pieczęci wynosi 48 mm. Rysunek napieczony przedstawia wspomniany wyżej herb miasta, w otoku napis majuskułą: (+ *S. Civitatis\* Schiffenbure*).

## + S . CIVITATIS \* SCHIFFENBURE

<sup>29)</sup> Herb Knipawy przedstawia ramię wynurzające się z fal i podtrzymujące koronę. Po obu stronach rysunku umieszczone są dwa rogi myśliwskie. Znaczenie korony jest to samo co w herbie Lipnika czy też Starego Miasta Królewca. Fale najprawdopodobniej symbolizują wodę otaczającą dokoła miasto — ramię zaś nie ma specjalnego znaczenia — może także oznaczać w przenośni ramię Pregoly otaczającej wyspę, na której położona jest Knipawa. Rogi myśliwskie łączą się zapewne z tradycją dawnych polowań na tych terenach.

<sup>30)</sup> Hensche, op. cit., s. 24, tabl. II, rys. 8.

<sup>31)</sup> Keyser, op. cit., s. 105.

<sup>32)</sup> Niektórzy przypisują rysunek herbu legendzie o „najeździe Wenedów”, którzy mieli najeżdżać i niszczyć miasto — jest to nonsens.

Identyczną pieczęć publikuje Vossberg<sup>33)</sup>, znaną mu z dokumentu 1440 roku<sup>34)</sup>.

6) Świętomiejsce (Święta Siekierka) — (*Heiligenbeil*), miasto powiatowe, położone nad małą rzeczką Jarftą, niedaleko Królewca. W 1301 roku na miejscu czczonym przez Prusów Krzyżacy zakładają miasto i nadają mu prawo chełmińskie, które zostało potwierdzone wraz z przywilejem przez ks. Albrechta w 1522 i 1560 roku<sup>35)</sup>. Nazwa pruska brzmi: *Swentomest*, co ma oznaczać „Święte miejsce”, następnie *Swentopil* — czyli „Święty gród”. Krzyżacy zakładając miasto przetłumaczyli tę nazwę częściowo na niemiecki *Heiligenpil*, co zmienia jedynie brzmienie, gdyż znaczenie pozostaje to samo. W XIV w. zmieniają Krzyżacy *Heiligenpil* na *Heiligenstadt*, następnie zaś na *Heiligenbeil*<sup>36)</sup>. Herb miasta przedstawia dwa skrzyżowane topory, ostrzami odwrócone od siebie<sup>37)</sup>. Taki właśnie herb znajduje się na pieczęci Świętomiejsca (tabl. II, rys. 7) zawieszona na pergaminach traktatu (nr 1143) na czerwono-granatowym sznurze. Wytłoczona jest ona w wosku koloru naturalnego. Średnica jej wynosi 32 mm. Rysunek przedstawia wyżej opisany herb miasta, lecz bez tarczy. W otoku napis minuskulą gotycką, częściowo zatarty i uszkodzony: *Sigillum + Civitatis*\* (+ *Sancte + civitatis*).

## *sigillum + civitatis* ♦ [*+ sancte + civitatis*]

Po kształcie liter należy wnioskować, że pieczęć ta jest piętnastowieczna. Vossberg<sup>38)</sup> publikuje także pieczęć Świętomiejsca, lecz o wyraźnych różnicach w rysunku i napisie. Zatem pieczęć tu opisywana musiała być tłoczona innym stemplem.

7) Wela wa (*Wehlau*), miasto nad Pregolą, założone przez Krzyżaków na miejscu warowni pruskiej, którą to Prusowie wzniesli w 1255 roku w celu obrony przed Krzyżakami. Po dwukrotnym oblężeniu zamek zostaje zdobyty, a w 1355 roku powstaje miasto na prawie chełmińskim<sup>39)</sup>. Pierwotna nazwa miasta brzmi: *Wetalo*, pochodzi ona od słowa pruskiego *Wetau* lub *Wetals*, co miało ozna-

<sup>33)</sup> Vossberg, op. cit., tabl. 17, rys. 63.

<sup>34)</sup> Oprócz opisanej przeze mnie pieczęci, miasto posiadało jeszcze małą pieczęć sygnetową (23 mm średnicy) z herbem miasta, bez napisu. Po obu stronach litery „S” i „B”, które oznaczają pierwsze litery nazwy miasta.

<sup>35)</sup> Keyser, op. cit., s. 59.

<sup>36)</sup> Keyser, op. cit., s. 59; Beckherrn, s. 26; Kętrzyński, op. cit., s. 219.

<sup>37)</sup> Motyw toporów pojawia się w herbie miasta w wieku XV, początkowo jest to jeden topór, taki jaki widoczny był na chorągwi z 1410 roku (K. Górski, wyd. *Jana Długosza Banderia Prutenorum*, Warszawa 1958, s. 264). Topór często spotykany jest w herbach i ma symbolizować władzę sądowniczą, dlatego też przeważnie umieszczano go na pieczęciach ławniczych. Obok herbu wyżej opisanego, używanego do dziś, znamy herb inny, starszy, jaki znaleziono na pieczęci czternastowiecznej. Przedstawia on wilka skaczącego przez krzak na pień drzewa dębowego (Hupp, op. cit., s. 7, rys. 9; Bekherrn, op. cit., s. 26).

<sup>38)</sup> Vossberg, op. cit., s. 37, tabl. 15, rys. 29.

<sup>39)</sup> Keyser, op. cit., s. 114.

cząc wodę<sup>40</sup>). Herbem miasta jest głowa jelenia, który między rogami ma sześcioramienną gwiazdę<sup>41</sup>).

Pieczęć Welawy (tabl. II, rys. 9), przywieszona do dokumentu nr 1143 na sznurze czerwonym, wytłoczona jest w miseczce w wosku koloru naturalnego. Średnica jej wynosi 30 mm. Rysunek przedstawia tarczę z herbem miasta. W otoku napis minuskulą gotycką na wstędze: (*S Civitatis Welaw + ← +*).

## *S civitatis welaw + ← +*

Według Huppa najstarsze pieczęcie mają godło herbowe na tarczy, późniejsze posiadają godło herbowe bez tarczy. Miasto musiało zmienić tło pieczętny, gdyż pieczęcie publikowane u Vossberga<sup>42</sup>), czy też Huppa<sup>43</sup>) różnią się wielkością, rysunkiem i napisem od publikowanej.

### III. PIECZĘCIE KRZYŻAKÓW (RYCERZY)

1) Heinrich de Plawen (Plauen) — wielki szpitalnik Zakonu, pochodzi z rodziny Plauenów, która nosiła przydomek „Reuss”. W latach 1469—1470 jest on w. mistrzem. Herb Plauenów przedstawia lwa ukoronowanego, stojącego na zadnich łapach, w klejnocie pies siedzący<sup>44</sup>). Pieczęć, jaka dochowała się przy dokumentach traktatu nr 1143 i nr 1145 (tabl. III, rys. 1), wyciśnięta jest w wosku brunatnym, wymiary średnicy wynoszą 30 mm. Rysunek przedstawia tarczę z wyżej opisanym herbem i klejnotem Plauenów. W otoku napis minuskulą gotycką, źle odcisnięty i nie odczytany.

2) Wilhelm de Eppingen — komtur ostródzki<sup>45</sup>). Najprawdopodobniej pochodzi z tej samej rodziny co Ludwik de Eppingen — mógł więc mieć w herbie dwa topory i tarczę krzyżacką. Pieczęć zaś wykazuje inny herb — głowę barania. Brak bliższych danych biograficznych i heraldycznych nie pozwala ustalić, skąd się wzięła głowa barania. Pieczęć Eppingena (tabl. III, rys. 2) przywieszona do dokumentu traktatu (nr 1143) wytłoczona jest w wosku brunatnym, średnica jej wynosi 25 mm. Rysunek napieczętny

<sup>40</sup>) Keyser, op. cit., s. 114. Woda — (wodny zamek) — nazwa ta najprawdopodobniej określa położenie miasta, bowiem Welawa otoczona jest ze wszystkich stron wodą: z południa Pregolą, od zach. — Lyną, która w tym miejscu wpada do Pregoly. Od południa i wschodu miasto otoczone było moczarami, w późniejszych czasach wyschniętymi.

<sup>41</sup>) Głowa jelenia przypuszczalnie symbolizuje dawne tereny łowieckie, znajdujące się w okolicach miasta, podobnie jak herb Knipawy. Widocznie tereny te obfitowały w zwierzynę tego rodzaju co jeleni. Gwiazda między rogami może mieć podobne znaczenie co gwiazdy na pieczęci Lipnika, albo przejęta z herbu Braci Dobrzyńskich, albo jest symbolem sprawiedliwości panującej nad miastem.

<sup>42</sup>) Vossberg, op. cit., tabl. 17, rys. 58.

<sup>43</sup>) Hupp, op. cit., s. 12.

<sup>44</sup>) A. B. E. Oelsnitz, *Herkunft und Wappen der Hochmeister des Deutschen Ordens*, Königsberg 1926, s. 75.

<sup>45</sup>) Voigt, *Namen Codex*, s. 7. (W. Komtur w latach 1471—1476 — przedtem komtur ostródzki); K. G ó r s k i, *Fragmenty dziejów Prus*, Rocznik Gdański, Tom IX—X, 1936, s. 87.

przedstawia tarczę, na niej głowa barania. W ołoku napis minuskułą  
gotycką: (*S. de . Wilhelm Eppingen*)

## S de wilhelm eppingen



1.



2.



3.



4.



5.



6.



7.

Tablica III

3) Sigfridus Vlach de Schwarzburg in Balga. Występuje w formule świadków, musiał więc przywiesić swoją pieczęć, której jest brak (nr 1143).

4) Georgius de Ramung in Reyn — brak pieczęci, mimo że wyżej wymieniony występuje jako świadek przy zawieraniu traktatu. (Dokument nr 1143)<sup>46)</sup>.

5) Ulricus de Ottemberg — wójt. Brak bliższych danych o tej postaci. Pieczęć (tabl. III, rys. 3) przywieszona do pergaminu (nr 1143) na sznurze czarno-białym, wytłoczona jest w wosku koloru naturalnego o średnicy 22 mm. Rysunek przedstawia herb, który może być „Kopaszyną”, herbem spotykanym na Śląsku, mogą to być też dwa rogi. W otoku napis minuskułą gotycką, częściowo uszkodzony: (*S Ulrich de Ottenbur..*).

## S. Ulrich de Ottenbur..

6) Stefanus de Streitberg — wicekomtur królewiecki, późniejszy w. marszałek Zakonu — pieczęci brak.

7) Ulricus Zeckendorf — postać nieznaną. Pieczęci brak.

8) Michael Geyer in Lochstat, danych biograficznych brak. Herb można ustalić z pieczęci zachowanej (tabl. III, rys. 4), tj. bez tarczy, głowa jelenia wyrastająca z traw. Pieczęć ta przywieszona jest na sznurze czerwonym, wytłoczona w wosku koloru naturalnego. Średnica pieczęci wynosi 42 mm. Rysunek przedstawia wyżej opisany herb. W otoku napis minuskułą gotycką, częściowo odczytany: («— *Sigillum ++ Michaelis + ...*).

## ← sigillum ++ michaelis + ...

W formule świadków (dok. 1143) występuje Wilhelm, a nie Michael — prawdopodobnie użył on tłoku pieczętnego swego brata.

9) Nicolaus de Nottenhoffen (tabl. III, rys. 5), pieczęć zawieszona na sznurze biało-czerwonym (przy dok. nr 1143) wytłoczona jest w wosku koloru naturalnego. Średnica pieczęci wynosi 22 mm. Rysunek napieczętny przedstawia tarczę herbową z klejnotem. Herb przedstawia tarczę, a na niej mur. W klejnocie głowa starca w hełmie z labrami. W otoku napis minuskułą gotycką, częściowo zatarty: *S. Nickel de [Not] echoffer*.

## nickel de [not] echoffer ≡

10) Stephanus de Rethlein (tabl. III, rys. 6) — postać ta nie występuje w formule świadków dokumentu, jednak pieczęć przywieszona jest do dokumentu nr 1143 na czarnym sznurze. Wytłoczona jest w wosku koloru naturalnego o średnicy 25 mm.

<sup>46)</sup> Voigt, op. cit., s. 88 (szpitalnik w Pizzu i w Elku).

Rysunek napieczątny przedstawia tarczę herbową, na niej zaś jeździec trzymający dwie kopie. W otoku napis minuskułą gotycką: (\* *Sigillum Stephan von Retheyll*).

## + S. hans ≈ Laccoe

Prawdopodobnie posłużył się pieczęcią jeden ze świadków nie mający własnej pieczęci, ponieważ użył sznura czarnego, był może Krzyżakiem.

### IV. KRZYŻACY I ZACIĘŻNI ZAKONU

Oprócz rycerzy występują zaciężni Zakonu, z których jednego tylko pieczęć dochowała się do czasów obecnych. Inne osoby umieszcza się także z tego względu, że występują one w eschatokole dokumentu (nr 1143), przypuszczalnie więc ich pieczęcie musiały także być przywieszzone, lecz z biegiem lat uległy zniszczeniu.

1) Johannes de Narbe — osoba nieznaną. Pieczęci brak.

2) Johannes de Lako — danych biograficznych brak. Zachowała się pieczęć (tabl. III, rys. 7). Przywieszona jest do dokumentu nr 1143 na sznurze czerwono-zielonym. Pieczęć ta wytloczona jest w wosku koloru brązowego o średnicy 22 mm. Rysunek przedstawia tarczę, na niej jakiś ptak, zbliżony do herbu „Paparona”. W otoku napis minuskułą gotycką: (+ S. Hans «— Laccoe).

## \* Sigillum Stephan von retheyll

3) Baltazar Nikericz pochodził z rodziny mało znanej, która miała swe dobra w Miśni, a w czasie wojny trzynastoletniej wytrwale służyła Zakonowi. Znani są dwaj zwolennicy Zakonu z tej rodziny: Baltazar i Georg. Są trzy odmiany tego nazwiska i trzy rodzaje herbów:

I — przedstawia w tarczy trzy głowy w czapkach ułożone rzędem w poprzek tarczy.

II — różni się od poprzedniego (głowy w dwóch rzędach: jedna wyżej, dwie niżej).

III — przedstawia w tarczy sześć kul ułożonych w ten sposób: trzy, dwie, jedna.

Pieczęć Nikericza nie zachowała się.

Wymienić tu należy osoby, których pieczęcie zaginęły, a pochodzenie jest nie ustalone: 1) Engelhardus Koppe, 2) Sigismundus de Frewen, 3) Jacobus Gwant, 4) Tomas Lenhard.

### V. PIECZĘCIE SZLACHTY PRUSKIEJ

Przystępując do opracowania pieczęci szlachty pruskiej, uwzględniono wszystkie osoby występujące w eschatokole dokumentu pokoju toruńskiego (nr 1143), które winne były uwierzytelnić dokument swymi pieczęciami. Jak wynika z zestawienia, nie wszystkie pieczęcie zawieszono na tym dokumencie dochowały się do naszych czasów: jedno może zaginęło, inne mogły w ogóle nie



istnieć, gdyż często bywało, że z braku swojej pieczęci, świadek przywieszał pieczęć pożyczoną od krewnego lub przyjaciela. Znaczenie tego zestawienia polega na tym, że obejmuje ono stronników Zakonu w końcowym okresie wojny. Wśród nich znajdujemy szereg rycerzy polskich z okolic Działdowa, Nidzicy, Ostródy. Poza tym udało się tu ustalić pieczęcie szeregu rycerzy dotąd nieznane badaczom. Wszystkie pieczęcie szlachty niżej omówione znajdują się przy dokumencie nr 1143.

1) Johannes de Klawgweyn, brak o nim wszelkich danych, nie znany jest jego herb ani pieczęć.

2) Johannes Schertwicz pochodzi z rodziny zamieszkałej w Prusach, która przybyła z Łużyc. W czasie wojny trzynastoletniej rodzina Schertwiczów stała po stronie Zakonu. Herb rodu przedstawia orła, klejnot, dwa skrzydła orle i trzy kwiaty<sup>47)</sup>. Zachowała się pieczęć (tabl. IV, rys. 1) przywieszona do dokumentu na sznurze czerwono-granatowym, tłoczona w wosku brązowym prawie czarnym. Średnica jej wynosi 23 mm. Rysunek przedstawia herb Schertwiczów (orzel). W otoku napis minuskułą gotycką: (*S. Johanis + Schar[w]iz*).

## S. iohanis + schar[w]iz

3) Nicolaus Sperling pochodzi z rodziny rozsiadłej w całych Prusach (w okolicach Kętrzyna, Sztumu, Działdowa i Ostródy). Pierwsza wzmianka o tej rodzinie pochodzi z roku 1442, dotyczy ona Hansa Sperlinga, a druga Mikołaja Sperlinga. Herb przedstawia tarczę, a na niej mur. W klejnocie skrzydła orle. Pieczęć zaginęła.

4) Kasper Materne — jest bardzo mało danych biograficznych o nim i jego rodzinie<sup>48)</sup>. Herb rodu był taki, jaki na pieczęci (tabl. IV, rys. 2), tj. 2 belki poprzeczne na tarczy. Pieczęć ta przywieszona jest do dokumentu na czerwonym jedwabnym sznurze. Wyłożona jest w wosku brązowym. Średnica jej wynosi 26 mm. W otoku napis minuskułą gotycką: (*S. Casper Matherne*).

## S. casper matherne

5) Paschke de Thuwer pochodzi z rodziny osiadłej w Prusach, której dobra ziemskie Turza Wielka znajdowały się w powiecie działdowskim<sup>49)</sup>. Rodzina ta miała w herbie „Nałęcz”. Pieczęć przywieszona jest do dokumentu na sznurze czerwono-granatowym (tabl. V, rys. 2). Pieczęć ta wyciśnięta jest w wosku koloru naturalnego o średnicy 22 mm. Rysunek przedstawia tarczę z herbem „Nałęcz”, w otoku napis minuskułą gotycką: *\*Pasce von Thuwer*. Pieczęć jest źle zachowana i pęknięta.

<sup>47)</sup> Mülverstedt, *Der Abgestorbene Adel der Provinz Preussen*, Leipzig 1886. Bd. V, s. 78, tabl. 58.

<sup>48)</sup> Karol Górski, *Fragmety dziejów Prus*, s. 95 (chorąży ostródzki).

<sup>49)</sup> Ibidem, s. 95—907, 101.

## paske von thwöer

6) Barth Rauschke pochodzi z rodziny osiadłej w południowej części Prus. Nazwisko Rauschke spolykane jest także w innych brzmieniach, jak np.: Rausky, Rauschken, Rautkan<sup>50)</sup>. Używali oni herbu odpowiadającego polskiemu herbowi „Prawdzie”, tj. mur, zza którego widoczne jest pół lwa. Pół lwa używali także w klejnocie. Przy dokumencie nr 1143 zawieszona jest pieczęć (tabl. IV, rys. 3) na sznurze czerwono-niebieskim, wytłoczona w wosku koloru naturalnego. Średnica jej wynosi 22 mm. Rysunek przedstawia tarczę z herbem rodziny Rauschke (j. w.). W otoku napis minuskulą gotycką — nie odczytany.

7) Georgius de Dele pochodzi z rodziny, której w XV wieku znane były dwa odgałęzienia — jedna z Dylewa (*Döhlau*), pow. ostródzki, druga z Pruszkowa (pow. działdowski). Rodzina ta występuje także pod nazwiskiem Spyrau<sup>51)</sup>. W herbie mają pół jelenia wychylającego się z korony. Znana jest druga odmiana tego herbu, gdzie jeleni przedstawiony jest w biegu. W klejnocie — słońce. Pieczęć przywieszona do dokumentu traktatu (tabl. IV, rys. 4) na sznurze jedwabnym czerwono-zielonym. Wytłoczona jest w wosku koloru brunatnego, o wymiarach średnicy 25 mm. Rysunek przedstawia tarczę herbową rodziny Delau (inaczej Spiraw) wyżej z jeleniem opisanym. W otoku napis minuskulą gotycką: (+ *Sigillum + Jorge + Spiraw*).

## + sigillum + iorge + spiraw

8) Matheus de Doring pochodzi ze wsi *Doringswalde* inaczej zwanej *Döringen* — dziś Durąg (pow. ostródzki)<sup>52)</sup>. Herb jest trudny do ustalenia: u Engla publikowane są dwie pieczęcie: jedna z nich posiada herb, którego pole tarczy podzielone jest poziomo na trzy części, w każdej z nich trzy lilie. Druga ma dwie belki wychodzące z boków tarczy, stykające się na górnym jej brzegu — tworząc w ten sposób jak gdyby trójkąt. Pieczęć przywieszona do dokumentu traktatu (tabl. IV, rys. 5) ma jeszcze inny herb, zbliżony do herbu „Przegonia”. Zawieszona jest na sznurze jedwabnym, czerwono-granatowym, wytłoczona w wosku koloru naturalnego. W otoku napis minuskulą gotycką, zupełnie zatarty i trudny do odczytania. (..... *Doring Math*).

## Doring math

9) Nicolaus de Grebin pochodzi z rodziny osiedlonej w Prusach Górnych. Posiadała ona wieś Grzybin w pow. ostródzkim. W czasie przed wojną trzynastoletnią członkowie jej należeli

<sup>50)</sup> Mülverstedt, op. cit., tabl. 49.

<sup>61)</sup> Bernhard Engel, *Die Mittelalterlichen Siegel des Thornen Raths-archiv, mit besonder Berücksichtigung der Ordensbeamte und Städte*, II. Teil, *Privatsiegel*, Thorn 1895, s. 7, rys. 73.

<sup>52)</sup> Engel, op. cit., s. 7, rys. 73.

do Związku Pruskiego<sup>53</sup>) — herb, jakiego używała ta rodzina, zbliżony jest do herbu polskiego „Rola”, tj. trzy widłato rozstawione kolby (lub serca), pośrodku zaś róża<sup>54</sup>). W klejnocie — dwa skrzydła orle. Pieczęć przywieszona do traktatu (tabl. IV, rys. 6) umocowana jest na jedwabnym czerwonym sznurze, wyłoczona w wosku koloru brunatnego o wymiarach średnicy 28 mm. Rysunek przedstawia tarczę z wyżej opisanym herbem rodowym. W otoku napis minuskulą gotycką częściowo nie odczytany (*Michil...*).

*micbil ....*

10) Nicolaus Kykol pochodzi ze szlachty powiatu ostródzkiego. Szlachta ta pieczętowała się herbem „Drogomir”, w klejnocie zaś miała pióra strusie<sup>55</sup>). Pieczęć, która zawieszona jest przy dokumencie traktatu (tabl. IV, rys. 7) na sznurze jedwabnym, czerwonym, wyłoczona jest w wosku brunatnym o średnicy 21 mm. Rysunek napieczony przedstawia tarczę herbową opatrzoną hełmem. Rysunek na tarczy nie przedstawia herbu „Drogomir”, jakiego należałoby się spodziewać, ale po prostu dwa pióropusze. W otoku napis minuskulą gotycką: (*Nickel Cicol*).

*nickel cicol*

11) Guntherus de Hogendorf (Hohendorf, Czernin) — rodzina dzieląca się później na pięć linii<sup>56</sup>).

Hogendorfowie przybyli do Prus z Saksonii w końcu XIV i początku XV wieku<sup>57</sup>). Rodzina ta pieczętowała się herbem „Nabram”, czyli tarczą, ze względu niej idącymi belkami czarnobiałymi lub pewną odmianą tego herbu, gdzie belki na tarczy przecina jeden pas ukośny lub poprzeczny. W klejnocie strusie pióra. Pieczęć zaginęła.

12) Jereminus de Hogendorf — (Hohendorf, Czernin), najprawdopodobniej krewny Gunthera Hogendorfa, używający tego samego herbu „Nabram”. Pieczęć zaginęła.

13) Johannes Tolcke pochodzi z rodziny osiadłej w Prusach. Nazwisko „Tolck” spotyka się już na dokumentach czternastego i piętnastowiecznych. Nazwisko pochodzi może od dóbr rycerskich „Tolksdorff” (Tolko koło Bartoszyca<sup>58</sup>). Były dwie rodziny tego nazwiska: jedna z nich to gałąź rodziny Luzjańskich<sup>59</sup>), ma ona herb „Luzjan”, tj. dwie szczęki szczupaka. (Te same szczęki w klejnocie). Druga rodzina Tolcków używała herbu „Chomaćo” — chomaćo także w klejnocie<sup>60</sup>). Pieczęć Tolcka nie jest dochowana.

<sup>53</sup>) Mülverstedt, op. cit., s. 24, tabl. 18.

<sup>54</sup>) Engel, op. cit., cz. II, s. 9, tabl. II, rys. 107.

<sup>55</sup>) Mülverstedt, op. cit., s. 5, tabl. 31.

<sup>56</sup>) Józef Krzeczela, *Rody Ziemi Pruskiej*, Kraków 1927, s. 138; K. Niesiecki, *Herbarz polski*, t. IV, wzd. Bobrowicza, Lipsk 1839, s. 367—374.

<sup>57</sup>) Mülverstedt, op. cit., s. 28, tabl. 21.

<sup>58</sup>) Mülverstedt, op. cit., s. 97, tabl. 71.

<sup>59</sup>) Bartosz Paprocki, *Herby rycerstwa polskiego*, Kraków 1858, s. 731.

<sup>60</sup>) Mülverstedt, op. cit., s. 97, tabl. 71.

14) Nicolaus Rasschaw — rodzina pochodziła z Pomezanii<sup>61)</sup> i<sup>62)</sup>. Herb ani pieczęć nie są zachowane.

15) Johannes de Dywon — (Dziwisz)<sup>63)</sup>, szlachcic ziemi dzierzgońskiej. Herb trudny do ustalenia. Na pieczęci (tabl. IV, rys. 8) widnieje na tarczy rycerz konny. Pieczęć ta zawieszona na sznurze czerwono-granatowym, wytłoczona w wosku koloru naturalnego. Wymiary średnicy wynoszą 28 mm. Rysunek przedstawia wyżej wspomniany herb, tj. jeźdźca. W otoku napis minuskułą gotycką: (*Hans von Diwes*).

## *Hans von Diwes*

16) Matheus de Leten — rodzina miała herb własny „Letaw”<sup>64)</sup>. Pieczęć nie znana.

17) Johannes Przebendorfsk[y] (Przebendowski) pochodził z pow. lemborskiego. W czasie wojny trzynastoletniej stał po stronie Zakonu<sup>65)</sup>. Przebendowscy później używali herbu „Wilk”<sup>66)</sup>. W tarczy wilk był wspięty na tylnych łapach, ten sam motyw powtórzony w klejnocie. Pieczęć nie znana.

18) Michael Hermanhayn — znany jest tylko herb, w polu dziesięć kłosów. Pieczęć nie znana<sup>67)</sup>.

19) Oswaldus de Sparwyn<sup>68)</sup> pochodzi z rodu posiadającego dobra w okręgu Kętrzyna i Bartoszyce. Nazwisko Sparwyn pojawia się już w dokumentach czternastowiecznych. W herbie mają konia stojącego dęba, ten sam koń powtarza się w klejnocie<sup>69)</sup>. Pieczęć (tabl. IV, rys. 9) przywieszona na sznurze czerwonym, wytłoczona jest w wosku brunatnym o średnicy 26 mm. Rysunek przedstawia wyżej opisany herb. W otoku napis minuskułą gotycką: (*S. Oswalt Sparuin*).

## *S. Oswalt Sparuin*

20) Ludowicus de Eppingen — rodzina pochodząca ze Szwabii, wcześniej osiedliła się na terenach Prus. W XV w. darowali oni liczne dobra Zakonowi. W okresie wojny trzynastoletniej byli wyraźnymi zwolennikami Zakonu. Ród Eppingenów był mocno rozgałęziony, niektórzy członkowie tego rodu przyjęli nazwisko od

<sup>61)</sup> Karol Górski, *Fragmenty dziejów Prus*, s. 103.

<sup>62)</sup> Występuje tu szlachcic dzierzgoński: zwoleńnik Zakonu — Mikołaj Raschaw z Linken; Toeppen, *Akten der Ständetage Preussens*, Leipzig 1886, Bd. V, s. 175.

<sup>63)</sup> K. Górski, *Fragmenty dziejów Prus*, s. 108.

<sup>64)</sup> K. Niesiecki, *Herbarz polski*, tom VI, s. 81.

<sup>65)</sup> K. Górski, *Pomorze w dobie wojny trzynastoletniej*, Poznań 1932, s. 78, 127, 128, 142.

<sup>66)</sup> Niesiecki, op. cit., s. 531.

<sup>67)</sup> Zedlitz, *Neues Preussischen Adels Lexicon*, Leipzig 1836, s. 37, t. III, 140.

<sup>68)</sup> K. Górski, *Fragmenty dziejów Prus*, s. 136. Rodzina ta zamieszkiwała w dolnych Frusach — ziemi balgijskiej, jest to ród pruski ze Sparwinen.

<sup>69)</sup> Mülverstedt, op. cit., s. 88.

wsie Grabowo, inni przenieśli się na Pomorze przyjmując nazwisko „Boroszewscy” od wsi Boroszewo <sup>70)</sup>.

W herbie posiadają dwa topory ostrzami odwrócone od siebie <sup>71)</sup>. Za wierność i usługi oddane Zakonowi otrzymali rzekomo krzyż czarny, który umieścili w herbie. Godło z tarczy powtarza się i w klejnocie.

Pieczęć (tabl. IV, rys. 10) Eppingena przywieszona jest do dokumentu na czerwonym, jedwabnym sznurze, wytłoczona w wosku brunatnym o średnicy 25 mm. Rysunek przedstawia herb Eppingenów (same topory bez krzyża). W otoku napis minuskułą gotycką: (+ s + Ludwig von Eppingen).

## + S + Ludwig von Eppingen

21) Marcus de Federow — ród Federawów mało znany, wymarł w XVI w. Herb przedstawia dwupolową tarczę (przedzieloną poprzecznie), w górnej części tarczy pół wilka, który występuje także w klejnocie <sup>72)</sup>. Pieczęć nie znana.

22) Thomas de Bertin — brak jakichkolwiek wiadomości biograficznych o tym rodzie. Pieczęć przywieszona do dokumentu (tabl. IV, rys. 11) na sznurze czerwono-zielonym, wytłoczona jest w wosku brunatnym. Średnica jej wynosi 22 mm. Rysunek przedstawia różę zbliżoną do herbu „Poraj”. W otoku napis minuskułą gotycką: (Tomis Bartin).

## ≡ tomis bartin

23) Georgius Portegal — rodzina Portegalów przybyła do Prus prawdopodobnie przed XV w. z Brandenburgii, w XV w. rozsiana jest po całych Prusach <sup>73)</sup>. Używali oni herbu zbliżonego do herbu „Jelita” (dwie strzały skrzyżowane z włócznią), w klejnocie mieli pióropusz. Pieczęć Portegala (tabl. IV, rys. 12) przywieszona jest do dokumentu na sznurze jedwabnym koloru czerwonego. Wytłoczona jest w wosku koloru naturalnego, wymiary jej średnicy wynoszą 25 mm. Rysunek przedstawia herb rodziny Portegal (opisany wyżej). W otoku napis minuskułą gotycką: (S Jorge Portegal).

## S Jorge portegal

24) Marcus de Pokarben — zapewne komornik okręgu tej nazwy. Bliższych danych brak. Pieczęć nie znana.

25) Hardwicus Domenaw — zapewne komornik okręgu tej nazwy. Danych biograficznych brak o tej rodzinie, znany jest tylko herb, który przedstawia niewiastę dmącą w dwa rogi <sup>74)</sup>.

<sup>70)</sup> K. Górski, *Pomorze w dobie wojny trzydziestoletniej*, s. 83; W. Kętrzyński, *O ludności polskiej w Prusiech niegdyś krzyżackich*, Lwów 1882, s. 19.

<sup>71)</sup> Mülverstedt, op. cit., s. 18, tabl. 12.

<sup>72)</sup> Mülverstedt, op. cit., s. 18, tabl. 13.

<sup>73)</sup> Mülverstedt, op. cit., tabl. 46.

<sup>74)</sup> Engel, op. cit., cz. II, tabl. I, rys. 56. (Jest to herb Dąbrowskich).



1.



2.



3.



4.



5.



6.



7.



8.



9.



10.



11.



12.



13.



14.



15.



16.



17.



18.



19.



20.



Tablica IV

26) Johannes Tymonis — poza krótką wzmianką — że występuje on na zjeździe 2 sierpnia 1465 r.<sup>75)</sup>, jako delegowany przez Zakon, i druga, że występuje jako świadek przy zawieraniu traktatu toruńskiego 19 października 1466 roku<sup>76)</sup> — nic więcej o tej postaci nie wiadomo. Używał on herbu, który w tarczy pionowo podzielonej miał pół wilka i pół lilii. Pół wilka występuje także i w klejnocie<sup>77)</sup>. Pieczęć Tymonisa (tabl. IV, rys. 13) przywieszona jest do dokumentu traktatu, wytłoczona w wosku koloru naturalnego, średnica jej wynosi 28 mm. Rysunek przedstawia tarczę herbową — wyżej opisaną. W otoku napis minuskułą gotycką, trudny do odczytania: (S. + Hans — Tymonis).

## S. + hans ≡ tymonis

27) Ambrozius Berebant pochodził z rodziny rozsielonej w całych Prusach. Herb przedstawia dwa niedźwiedzie siedzące na zadnich łapach<sup>78)</sup>. Pieczęć (tabl. IV, rys. 14) przywieszona do dokumentu wytłoczona jest w wosku brunatnym, średnica jej wyrosi 28 mm. Rysunek przedstawia herb rodziny tak jak wyżej. W otoku napis minuskułą gotycką, nie odczytany.

28) Filipus Waissel — rodzina Weissel według Mülverstedta przybyła z Brandenburgii, co jest dosyć wątpliwe, gdyż imię jest typowo pruskie<sup>79)</sup>. Rodzina ta posiadała dobra: *Sparwinen, Wesselschöfen, Weslinen, Polwitten, Golben, Pokarben i Phillupönen* (Filipowo?)<sup>80)</sup>. Herb przedstawia czapkę z pióropuszem, powtarzającą się także w klejnocie. Pieczęć (tabl. IV, rys. 15) przywieszona do dwóch dokumentów Traktatu (nr 1143 i 1145) wytłoczona jest w wosku koloru naturalnego, średnica jej wynosi 28 mm. Rysunek przedstawia tarczę z herbem właściciela (tj. czapkę z pióropuszem). W otoku napis minuskułą gotycką: (+ S. Filip \*Weissel\*).

## S. Filip weiffel

29) Johannes de Kandeyn pochodził z rodziny szlacheckiej, której gniazdem rodzinnym był *Liebemühl* (Miłomłyn). Herb przedstawia łucznika, w klejnocie są zaś trzy strzały. Pieczęć (tabl. IV, rys. 16) przywieszona do dokumentu na sznurze czerwono-granatowym wytłoczona jest z wosku koloru brunatnego. Średnica jej wynosi 20 mm. Rysunek napieczętny przedstawia herb właściciela (tak jak wyżej). W otoku napis minuskułą gotycką, zupełnie uszkodzony, dający się częściowo odczytać: „Joha...”.

## Joha...

<sup>75)</sup> Toeppen, *Akten der Stündetage Preussens*, Bd. V, s. 158.

<sup>76)</sup> Toeppen, op. cit., Bd. V, s. 106.

<sup>77)</sup> Mülverstedt, op. cit., tabl. 70.

<sup>78)</sup> Zédlitz, op. cit., Bd. IV, s. 27.

<sup>79)</sup> Spotykana także piśmownia nazwiska Waysell, Weyssel, Weissel.

<sup>80)</sup> Mülverstedt, op. cit., s. 105, tabl. 75.

30) Gunterus de Delaw pochodził z okręgu ostródzkiego. Znany jest jego herb: trzy miecze na tarczy ułożone ukośnie<sup>81)</sup>. Pieczęci brak.

31) Matias Robotte — znany także pod nazwiskiem Plauen. Do XV wieku ród ten był osiadły w Brandenburgii. W XV w. rodzinę Robotte spotykamy w okolicach Insbruka i Plauen (nad Salą), stąd wywodzą swoje drugie nazwisko. Jednocześnie w XV w. rodzina Robotte osiedla się w Sambii. Herb używany przez tę rodzinę przedstawia dwie trąby myśliwskie<sup>82)</sup>. Pieczęć (tabl. IV, rys. 17) przywieszona do dokumentu na sznurze biało-czerwonym wytłoczona jest w wosku koloru naturalnego. Średnica jej wynosi 25 mm. W otoku napis niewyraźny i nie odczytany. Rysunek przedstawia herb rodziny Robotte.

32) Johannes Zegeler pochodzi z pruskiego rodu Gaudeckerów. Rodzina ta posiada herb zbliżony do herbu „Kroje”. W klejnocie pół byka<sup>83)</sup>. Pieczęć (tabl. IV, rys. 18) przywieszona na sznurze czarno-białym wytłoczona jest w wosku koloru naturalnego. Średnica tej pieczęci wynosi 24 mm. Rysunek przedstawia tarczę z herbem wyżej wspomnianym jakby „Kroje”. W otoku napis minuskułą gotycką: (+ S. Hans\* Seckeler).

## S. hans + seckeler

33) Michael Hundertmark pochodzi z rodu, o którym wzmianki pojawiają się w dokumentach XIV wieku. Główne posiadłości tej rodziny znajdowały się w Sambii<sup>84)</sup>. Używał on herbu, który w tarczy miał rozpiętego nietoperza. Pieczęć Hundertmarka (tabl. IV, rys. 19) przywieszona jest na sznurze czerwono-zielonym do traktatu. Wytłoczona jest w wosku koloru naturalnego. Wymiary średnicy tej pieczęci wynoszą 26 mm. Mieciska pieczęci jest w jednej trzeciej uszkodzona. Rysunek przedstawia herb rodzinny wystawcy, słabo odcisnięty (nietoperz jest bez głowy). W otoku napis minuskułą gotycką: (+ Michel Hundertmark).

## michel hundertmark

34) Matheus Kolhaze (Kohlhase) — znana jest tylko jedna wzmianka o tej postaci. Był deputowanym na zjazd jako stronnik Zakonu 2 sierpnia 1465 roku<sup>85)</sup>. Herb jego można ustalić na podstawie pieczęci (tabl. IV, rys. 20). Przywieszona jest ona do pergaminu na sznurze czerwono-zielonym, wytłoczona w wosku koloru naturalnego o średnicy 27 mm. Rysunek przedstawia tarczę z herbem jakby „Kroje” (trzy sierpy). W otoku napis minuskułą gotycką: (S. + Matie + Colhase).

## S + matie + colhase

<sup>81)</sup> Engel, op. cit., cz. II, tabl. II rys. 70.

<sup>82)</sup> Mülverstedt, op. cit., s. 70, tabl. 53.

<sup>83)</sup> Mülverstedt, op. cit., tabl. 76.

<sup>84)</sup> Mülverstedt, op. cit., s. 29, tabl. 22.

<sup>85)</sup> Toeppen, *Akten der Ständetage Preussens*, Bd. V, s. 158.



35) Petrus de Tyrenberg — rodzina jego pochodziła z Tyrbbergu (Zwierzewo) w powiecie ostródzkim<sup>86)</sup>. Herb nie znany, pieczęć także się nie dochowała, była prawdopodobnie taka, jaką drukuje Engel, lecz rysunek na tej pieczęci jest zniszczony<sup>87)</sup>.

36) Nicolaus Leyszkewange — znany także jako Lesgewang lub Lesgewange. Rodzina Lesgewangów istniała w Prusach w XIV w. Główne posiadłości ziemskie znajdowały się w okolicach Bartoszyce. Używają oni pewnej odmiany herbu „Drogomir”, które to godło powtarza się także w klejnocie<sup>88)</sup>. Ten sam herb posiada pieczęć Lesgewanga (tabl. IV, rys. 21) przywieszoną do dokumentu na sznurze czerwono-zielonym. Wytłoczona jest w wosku koloru brązowego, o wymiarach średnicy 28 mm. Rysunek przedstawia herb używany przez rodzinę Lesgewangów. W otoku napis minuskułą gotycką: (+ S. Niclis . Lesshewange).

## + S. niclis · Lesshewange

Prócz osób wymienionych w eschatokole dokumentu nr 1143, które przywiesiły swoje pieczęcie do pergaminów traktatu, aczkolwiek nie wszystkie one dochowały się do naszych czasów, są jeszcze trzy pieczęcie, które bezsprzecznie należały do szlachty pruskiej. Świadczą za tym umieszczone na nich herby, bądź też odczytane nazwiska. Najprawdopodobniej nie wszystkie osoby występujące w formule świadków miały przy sobie tłok pieczętny, toteż mogły przypieczętować swoją obecność przy akcie zawierania pokoju toruńskiego pieczęcią pożyczoną, co w owych czasach, jak już wspomniano, dosyć często było praktykowane. Pieczęcie te zamieszczono osobno na tablicy piątej.

1) Tabl. V, rys. 1: pieczęć przywieszona jest na sznurze czerwono-zielonym. Jest ona wytłoczona w wosku koloru naturalnego, częściowo uszkodzona, okryta woreczkiem płóciennym. Wymiary jej wynoszą 29 mm. Rysunek przedstawia tarczę, na niej zaś jest koń w biegu, zwrócony w prawą stronę. W otoku napis uszkodzony i trudny do odczytania<sup>89)</sup>.

2) Strube — (Tabl. V, rys. 3) pieczęć zawieszona jest na sznurze czarno-białym. Wytłoczona w wosku koloru naturalnego o średnicy 18 mm. Rysunek wyobraża tarczę, na niej orla ze spuszczonego lewym skrzydłem. Nad tarczą trzy krzyżyki, z boku tarczy dwie litery (może to być („S” „S” gotyckie). Jest to jak widać pieczęć sygnetowa. Podobną pieczęć publikuje Engel, umieszczając pod nią nazwisko Strube<sup>90)</sup>.

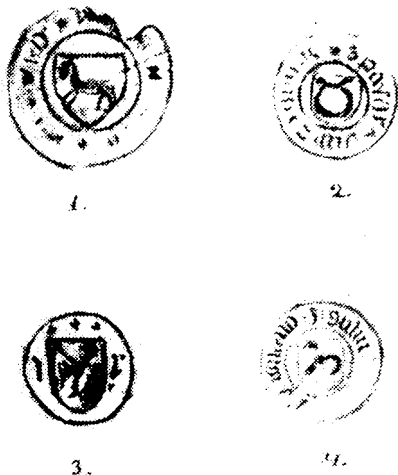
<sup>86)</sup> Toeppen. *Hist. Comparative Geographie von Preussen*, Berlin 1858, s. 218.

<sup>87)</sup> Engel, op. cit., cz. II, s. 12, tabl. 4, rys. 138.

<sup>88)</sup> Mülverstedt, op. cit., s. 41, tabl. 30.

<sup>89)</sup> U Engla znajduje się bardzo podobna pieczęć, tak samo uszkodzona, napis zatarty, którą określa on jako należącą do Franciszka Glinicz. (Engel, op. cit., H. II, tabl. rys. 101. Gliwicz wymieniony jest w Aktach Stanów Pruskich, t. I, s. 310 w l. 1481—1484 jako tenentariusz brodnicki. Jest to mieszczanin krakowski.

<sup>90)</sup> Engel, op. cit., cz. II, tabl. 4, rys. 229.



Tablica V

3) Pieczęć Wałdowskich — (tabl. V, rys. 4) zawieszona na sznurze czerwono-błękitnym, wytłoczona jest w wosku koloru brunatnego, o średnicy 22 mm. Jest ona źle zachowana, częściowo odbita, a częściowo zatarta. Rysunek przedstawia tarczę z głową barana, takiego herbu używali Wałdowscy. W otoku napis trudny do odczytania, częściowo uszkodzony: (*Sigillum..... Waldow?*). Nazwisko Wałdowskich nie występuje w eschatokole dokumentu.

*Sigillum... Waldow*

VI. PIECZĘCIE NIE ODCZYTANE

Po przeprowadzeniu podziału wszystkich pieczęci na kilka grup pozostało dziesięć, których napisów nie zdołano odczytać, lub herby są nieznanne. Pozostają one albo nie rozwiązane, albo przynależność właściciela jest niepewna, dlatego umieszczono je osobno. Wszystkie te pieczęcie wiszą przy dokumencie pergaminowym, umieszczonym pod sygnaturą 1143 w Archiwum Głównym Akt Dawnych w Warszawie.

1) Pieczęć (tabl. VI, rys. 1) zawieszona jest na sznurze białoczarnym, wytłoczona jest w wosku koloru naturalnego o średnicy 28 mm — rysunek napieczętny przedstawia tarczę herbową z klejnotem. Na tarczy dwie pary nożyc. W klejnocie hełm. Po sznurze białoczarnym można by sądzić, że należała ona do jednego z rycerzy Zakonu. Napis w otoku nieczytelny.

2) Pieczęć (tabl. VI, rys. 2) przywieszona na sznurze czerwonym, częściowo uszkodzona, wytłoczona jest w wosku brunatnym o średnicy 26 mm. Rysunek napieczętny przedstawia tarczę, a na niej trzy poprzeczne belki. W otoku napis minuskułą gotycką, częściowo odbity, częściowo zatarty.

3) Pieczęć (tabl. VI, rys. 3) zawieszona na sznurze białoczarnym, wytłoczona w wosku koloru naturalnego, o średnicy 28 mm. Misczka pieczęci zniszczona jest w 50%, sama pieczęć jest także częściowo odłamana. Rysunek przedstawia tarczę, a nad nią klejnoty i labry. Na tarczy dwie belki. Napis minuskułą gotycką, częściowo uszkodzony, częściowo niewyraźny, nie nadający się do odczytania.

4) Pieczęć (tabl. VI, rys. 4) źle zachowana, cała popękana, przywieszona na sznurze czerwono-niebieskim. Wytłoczona jest w wosku koloru naturalnego o średnicy 30 mm. Rysunek przedstawia czterolistną rozetę, a w niej tarczę z dwiema szablami lub dwiema kosami. Nad tarczę hełm z labrami. Napis zniszczony na skutek popękania pieczęci.

5) Pieczęć (tabl. VI, rys. 5) zawieszona jest na sznurze czerwonym, wytłoczona w wosku koloru naturalnego, o średnicy 22 mm. Misczka zniszczona w 50%. Rysunek przedstawia trójlistną rozetę, a w niej tarczę ujętą w ozdobną ramkę. Na tarczy ukośnie idące cztery belki, a między nimi gwiazdki. W otoku napis minuskułą gotycką, nie odczytany.

6) Pieczęć (tabl. VI, rys. 6) przywieszona do dokumentu na sznurze czarno-zielonym, wytłoczona jest w wosku koloru naturalnego, o średnicy 28 mm. Misczka tej pieczęci jest prawie w 50% uszkodzona. Rysunek przedstawia trąbę myśliwską z rzemieniem, na niej zaś łuk ze strzałą. W otoku napis minuskułą gotycką, nie odczytany.

7) Pieczęć (tabl. VI, rys. 7) zawieszona na sznurze białoczarnym, wytłoczona jest w wosku koloru naturalnego o średnicy 24 mm. Misczka tej pieczęci w  $\frac{1}{3}$  jest odbita. Rysunek przedstawia tarczę z popiersiem ludzkim<sup>91)</sup>. W otoku napis minuskułą gotycką, nie odczytany.

8) Pieczęć (tabl. VI, rys. 8) wytłoczona jest w wosku koloru naturalnego o średnicy 22 mm. Rysunek przedstawia tarczę, na niej dwa psy lub niedźwiedzie stojące na zadnich łapach, tyłem odwrócone od siebie<sup>92)</sup>. W otoku napis minuskułą gotycką: (Sparwain?)

## Sparwain

<sup>91)</sup> Podobnego herbu używali właściciele Trumni w Pomezanii, zbliżone także są herby publikowanych pieczęci u Engla, op. cit., cz. II, nr 240 i 241, należących do rodziny z Trumni oraz rodziny Cropelów.

<sup>92)</sup> Pieczęcie o podobnych herbach miała rodzina Heselechtów (Leskich) (Engel, op. cit., Th. II, rys. 114, 115, 116).



Tablica VI

co byłyby dosyć dziwne, gdyż rodzina Sparwinów używała innego herbu.

9) Pieczęć (tabl. VI, rys. 9) zawieszona jest na sznurze czerwonym, wytłoczona w wosku koloru naturalnego o średnicy 25 mm. Rysunek przedstawia tarczę z późniejszym herbem Elżanowskich lub Ciecholewskich, tj. głowę ptasią zwróconą w prawą stronę<sup>93)</sup>. W otoku napis minuskułą gotycką, zatarty.

10) Pieczęć (tabl. VI, rys. 10) przywieszona jest do dokumentu na sznurze czerwono-niebieskim, wytłoczona w wosku koloru naturalnego o średnicy 30 mm. Rysunek przedstawia tarczę, a na niej głowę kozła (lub jelenia). Podobnego herbu używała rodzina Spiraw. W otoku napis minuskułą gotycką, nie odczytany.

<sup>93)</sup> Jan Karol Dachnowski. *Summariusz herbarza szlachty prusko-polskiej* (rękopis — Woj. Arch. Państw. Bydgoszcz, Oddział w Toruniu, sygn. XII — 13), s. 276.