

Ziemlińska-Odojowa, Włodzimiera

Sprawozdanie z badań kurhanu z okresu lateńskiego w Rybnie, pow. Mrągowo (st. 2) w r. 1962

Komunikaty Mazursko-Warmińskie nr 4, 818-820

1962

Artykuł został zdigitalizowany i opracowany do udostępnienia w internecie przez Muzeum Historii Polski w ramach prac podejmowanych na rzecz zapewnienia otwartego, powszechnego i trwałego dostępu do polskiego dorobku naukowego i kulturalnego. Artykuł jest umieszczony w kolekcji cyfrowej bazhum.muzhp.pl, gromadzącej zawartość polskich czasopism humanistycznych i społecznych.

Tekst jest udostępniony do wykorzystania w ramach dozwolonego użytku.

Zaplanowane więc na szereg lat badania archeologiczne i próby odtworzenia pierwotnego krajobrazu okolic Gródek pozwolą na rozpoznanie nie tylko jednego typowego mikroregionu, ale rozszerzą naszą znajomość dziejów osadnictwa całej tej pogranicznej krainy.

JAN DĄBROWSKI

BADANIA ZESPOŁU OSADNICZEGO NAKOMIADY — GODZIKOWO, POW. KĘTRZYN

W dn. 10—31 sierpnia 1962 r. przeprowadzono z funduszków Konserwatora Zabytków Archeologicznych ratownicze prace wykopaliskowe na grodzisku „Góra Zamkowa” w Nakomiadach i odległym odcie o około 1,5 km cmentarzysku, położonym na polach PGR Godzikowo. Prace prowadził autor sprawozdania przy udziale K. Berezki, studentki archeologii UMCS w Lublinie.

Na grodzisku „Góra Zamkowa”, znanym w literaturze jako obiekt z wczesnej epoki żelaza, przekopano ogółem 175 m², lokalizując wykopy w południowej części grodziska. Stwierdzono, że jest to obiekt o osadnictwie jednofazowym, przy czym warstwa kulturowa jest niemal całkowicie zniszczona przez uprawę, dziś już wstrzymaną. Obserwacje grubości warstw spływowch na stokach grodziska pozwalają przypuszczać, że pierwotnie warstwa kulturowa nie odznaczała się dużą miąższością. Przy stoku zaobserwowano ślady bliżej nie określonych umocnień obronnych w postaci pozostałości kilku, najprawdopodobniej zbutwiałych, pali. Materiał zabytkowy reprezentuje ceramika o dość dużym bogactwie form, zbliżona do materiału z niedalekiego Jeziorka w pow. Giżycko i wskazująca na przynależność obiektu do późnego okresu halszackiego lub wczesnych faz okresu lateńskiego.

Współczesne grodzisku cmentarzysko w Godzikowie znane było również z literatury, jednak lokalizacja jego była tak niepewna, że udało się ją ustalić dopiero po dłuższych badaniach powierzchniowych oraz przeprowadzeniu szeregu rowów sondażowych. Łączna długość tych rowów wynosi 220 m. Odkryto dwa silnie zniszczone groby ciałopalne, w tym jeden ze śladami bruku kamiennego. Ponadto obserwacja profilów w rowach sondażowych wykazała występowanie śladów po dalszych, całkowicie już zniszczonych, grobach w postaci dużych skupisk spalenizny, ułamków naczyń, kamieni i kości, rozwleczonej na przestrzeni kilku, a nawet kilkunastu metrów. Cmentarzysko zostało niemal całkowicie zniszczone przez przeprowadzone na tym obiekcie przed 1939 rokiem prace melioracyjne, a następnie przez głęboką orkę. Dostarczyło ono stosunkowo dużej ilości materiału ceramicznego, pozwalającego dotychczasowe datowanie obiektu.

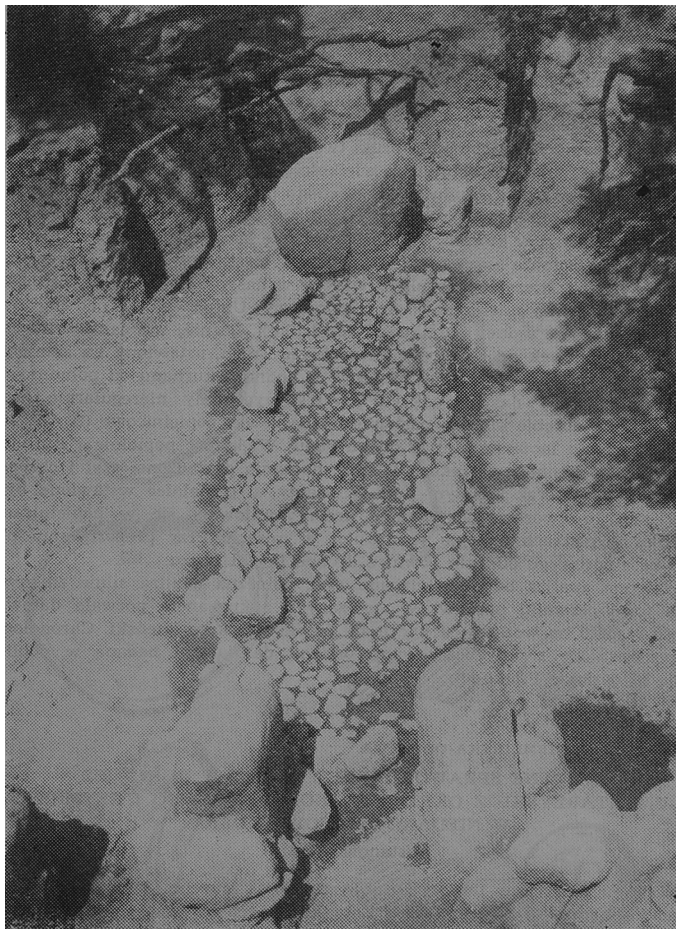
WŁODZIMIERA ZIEMIŃSKA-ODOJOWA

SPRAWOZDANIE Z BADAŃ KURHANU Z OKRESU LATEŃSKIEGO W RYBNIE, POW. MRAĆOWO, (ST. 2) W R. 1962

W czerwcu 1962 r. prowadzono badania na kurhanie w Rybnie, pow. mraćowski. Badania te podjęto z inicjatywy Działu Archeologii Muzeum Mazurskiego w Olsztynie oraz Ekspedycji Instytutu Historii Kultury Materialnej PAN, prowadzącej badania podwodne na osadzie nawodnej z wczesnego okresu lateńskiego na jeziorze Piłakno k. Rybna. (ST. 1). Celem badań było prze-

śledzenie wzajemnej zależności chronologicznej osady i kurhanu. Prace badawcze na kurhanie finansowane były przez Konserwatora Zabytków Archeologicznych na woj. olsztyńskie. Badania archeologiczne na kurhanach położonych w okolicy badanych obiektów prowadzili już w XIX w. badacze niemieccy ¹⁾. Kurhan w Rybnie położony samotnie ok. 500 m na południe od osady leżącej na południowo-zachodnim brzegu jeziora Pilakno i ok. 2 km na wschód od miejscowości Rybno. Nasyp kurhanu posiadał ok. 2 m wysokości

¹⁾ Karl Engel, *Vorgeschichte der Altpreussischen Stämme*, Königsberg 1935, tabl. 69a.



Rybno, pow. Mrągowo. St. 2.
Bruk kamienny, na którym ustawione były popielnice.

Fot. R. Odoj

ponad poziom otaczających pól, oborany był od strony północnej i zniszczony rowem strzeleckim w północno-wschodnim krańcu. Powierzchnia zarzucona była wtórnie kamieniami i perzem oraz zarośnięta krzewami i drzewami.

Jak wynika z układu warstw, na kurhan wybrano naturalne wzniesienie. Budowa kurhanu przedstawiała się następująco. W części środkowej wzniesienia wkopano w całość dwa gładki podłużne ustawione obok siebie w odległości ok. 80 cm. Na przedłużeniu tych gładków w odległości 5 m na północny zachód wkopano trzeci potężny gładz. Wszystkie gładki podparto mniejszymi kamieniami. Na calcu ok. 45 cm poniżej próchnicy pierwotnej przestrzeń między gładkami wybrukowano ściśle drobnymi dobranymi wielkością kamieniami. Bruk miał wymiary 5 × 1,5 m. Na dłuższych krawędziach bruku postawiono parami w czterech miejscach większe kamienie. Bruk był lekko wklęsły do środka. Na bruku ustawione były pochówki popielnicowe (2—27). Bruk z pochówkami otoczono kręgiem kamiennym, ułożonym na poziomie próchnicy pierwotnej, na stoku wzniesienia. Średnica kręgu wynosiła 9 m. Zakłócenia kręgu przez współczesne zniszczenia utrudniają jego całkowitą rekonstrukcję. Od strony północno-wschodniej bruk tworzył 2—3-warstwowy układ ściśle przylegających do siebie dobranych wielkością kamieni tworzących jak gdyby wał. Krąg kamienny od południowego wschodu przylegał do kamieni „wejścia”. Całość konstrukcji kamiennej wraz z pochówkami przykryto stożkowatym nasypem ziemnym, w którym występowały luźne kamienie, zwłaszcza w części środkowej. U podnóża nasypu nad powierzchnię wystawały zapewne pierwotnie gładki „wejścia”. Niezakłócony układ warstw w nasypie kurhanu wskazuje, że pochówek zbiorowy miał charakter jednorazowy. Układ warstw nad pochówkiem nie sugeruje żadnej dodatkowej konstrukcji. Później wkopany w kurhan może być pochówek nr 1 odkryty na poziomie kręgu, ustawiony na kamieniu podpierającym gładz w obrębie „wejścia”. U podnóża kurhanu od południowo-wschodniej strony nasypu odkryto zwarty wydłużony nieregularnie bruk kamienny, w obrębie którego odsłonięto 3 pochówki popielnicowe (28, 29, 30). Pochówki te są może późniejsze od kurhanu. Większość popielnic z kurhanu w Rybnie, to baniaste szeroko-otworowe naczynia o gładzonej szyi i chropowatym brzuscu oraz kulistym dnie. Z reguły w popielnicach wstawione były misy szeroko-otworowe. Przepalone kości znajdowały się w popielnicach, w kilku wypadkach odkryto je również w misach. Przy preparowaniu pochówka zbiorowego odkryto również drobne bryłki brązu.

Wstępna analiza budowy kurhanu oraz pobieżna analiza silnie zniszczonych form ceramiki pochówków związanych z kurhanem pozwala datować całość zespołu na wczesny, a być może środkowy okres lateński. Chronologia ta pokrywa się z dotychczasowymi danymi datującymi badaną w pobliżu osadę na jeziorze Piłakno²⁾.

WŁODZIMIERA ZIEMIŃSKA-ODOJOWA

WSTĘPNE SPRAWOZDANIE Z BADAŃ W ROKU 1962
NA CMENTARZYSKU Z OKRESU PÓŻNOLATEŃSKIEGO I RZYMSKIEGO
W NIFDANOWIE, POW. NIDZICA

(stanowisko 2)

W maju i czerwcu 1962 r. Dział Archeologii Muzeum Mazurskiego przy pomocy finansowej Konserwatora Zabytków Archeologicznych kontynuował czwarty sezon badania wykopaliskowe na cmentarzystwie w Niedanowie, pow.

²⁾ R. Odoj, *Archeologiczne badania podwodne w Rybnie, pow. Mrągowo*, Komunikaty Mazursko-Warmińskie, 1962, nr 3, s. 712—722.