

Ziemlińska-Odojowa, Włodzimiera

Wstępne sprawozdanie z badań w roku 1962 na cmentarzach z okresu późnolateńskiego i rzymskiego w Niedanowie, pow. Nidzica : (stanowisko 2)

Komunikaty Mazursko-Warmińskie nr 4, 820-823

1962

Artykuł został zdigitalizowany i opracowany do udostępnienia w internecie przez Muzeum Historii Polski w ramach prac podejmowanych na rzecz zapewnienia otwartego, powszechnego i trwałego dostępu do polskiego dorobku naukowego i kulturalnego. Artykuł jest umieszczony w kolekcji cyfrowej bazhum.muzhp.pl, gromadzącej zawartość polskich czasopism humanistycznych i społecznych.

Tekst jest udostępniony do wykorzystania w ramach dozwolonego użytku.

ponad poziom otaczających pól, oborany był od strony północnej i zniszczony rowem strzeleckim w północno-wschodnim krańcu. Powierzchnia zarzucona była wtórnie kamieniami i perzem oraz zarośnięta krzewami i drzewami.

Jak wynika z układu warstw, na kurhan wybrano naturalne wzniesienie. Budowa kurhanu przedstawiała się następująco. W części środkowej wzniesienia wkopano w całość dwa gładki podłużne ustawione obok siebie w odległości ok. 80 cm. Na przedłużeniu tych gładków w odległości 5 m na północny zachód wkopano trzeci potężny gładz. Wszystkie gładki podparto mniejszymi kamieniami. Na calcu ok. 45 cm poniżej próchnicy pierwotnej przestrzeń między gładkami wybrukowano ściśle drobnymi dobranymi wielkością kamieniami. Bruk miał wymiary 5 X 1,5 m. Na dłuższych krawędziach bruku postawiono parami w czterech miejscach większe kamienie. Bruk był lekko wklęsły do środka. Na bruku ustawione były pochówki popielnicowe (2—27). Bruk z pochówkami otoczono kręgiem kamiennym, ułożonym na poziomie próchnicy pierwotnej, na stoku wzniesienia. Średnica kręgu wynosiła 9 m. Zakłócenia kręgu przez współczesne zniszczenia utrudniają jego całkowitą rekonstrukcję. Od strony północno-wschodniej bruk tworzył 2—3-warstwowy układ ściśle przylegających do siebie dobranych wielkością kamieni tworzących jak gdyby wał. Krąg kamienny od południowego wschodu przylegał do kamieni „wejścia”. Całość konstrukcji kamiennej wraz z pochówkami przykryto stożkowatym nasypem ziemnym, w którym występowały luźne kamienie, zwłaszcza w części środkowej. U podnóża nasypu nad powierzchnię wystawały zapewne pierwotnie gładki „wejścia”. Niezakłócony układ warstw w nasypie kurhanu wskazuje, że pochówek zbiorowy miał charakter jednorazowy. Układ warstw nad pochówkiem nie sugeruje żadnej dodatkowej konstrukcji. Później wkopany w kurhan może być pochówek nr 1 odkryty na poziomie kręgu, ustawiony na kamieniu podpierającym gładz w obrębie „wejścia”. U podnóża kurhanu od południowo-wschodniej strony nasypu odkryto zwarty wydłużony nieregularnie bruk kamienny, w obrębie którego odsłonięto 3 pochówki popielnicowe (28, 29, 30). Pochówki te są może późniejsze od kurhanu. Większość popielnic z kurhanu w Rybnie, to baniaste szeroko-otworowe naczynia o gładzonej szyi i chropowatym brzuscu oraz kulistym dnie. Z reguły w popielnicach wstawione były misy szeroko-otworowe. Przepalone kości znajdowały się w popielnicach, w kilku wypadkach odkryto je również w misach. Przy preparowaniu pochówka zbiorowego odkryto również drobne bryłki brązu.

Wstępna analiza budowy kurhanu oraz pobieżna analiza silnie zniszczonych form ceramiki pochówków związanych z kurhanem pozwala datować całość zespołu na wczesny, a być może środkowy okres lateński. Chronologia ta pokrywa się z dotychczasowymi danymi datującymi badaną w pobliżu osadę na jeziorze Piłakno²⁾.

WŁODZIMIERA ZIEMIŃSKA-ODOJOWA

WSTĘPNE SPRAWOZDANIE Z BADAŃ W ROKU 1962
NA CMENTARZYSKU Z OKRESU PÓŻNOLATEŃSKIEGO I RZYMSKIEGO
W NIFDANOWIE, POW. NIDZICA

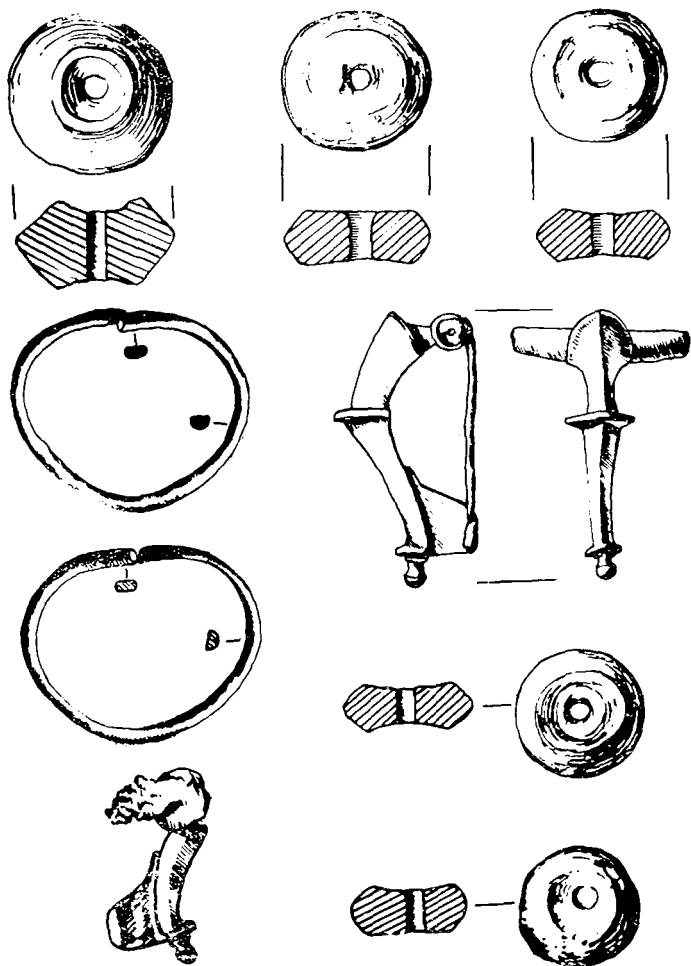
(stanowisko 2)

W maju i czerwcu 1962 r. Dział Archeologii Muzeum Mazurskiego przy pomocy finansowej Konserwatora Zabytków Archeologicznych kontynuował czwarty sezon badania wykopaliskowe na cmentarzystwie w Niedanowie, pow.

²⁾ R. Odoj, *Archeologiczne badania podwodne w Rybnie, pow. Mrągowo*, Komunikaty Mazursko-Warmińskie, 1962, nr 3, s. 712—722.

nidzicki (stanowisko 2). Wyniki badań poprzednich sezonów wykopaliskowych publikowano w krótkich wzmiankach¹⁾. Badania w 1962 r. objęły 5 arów (1, 2,

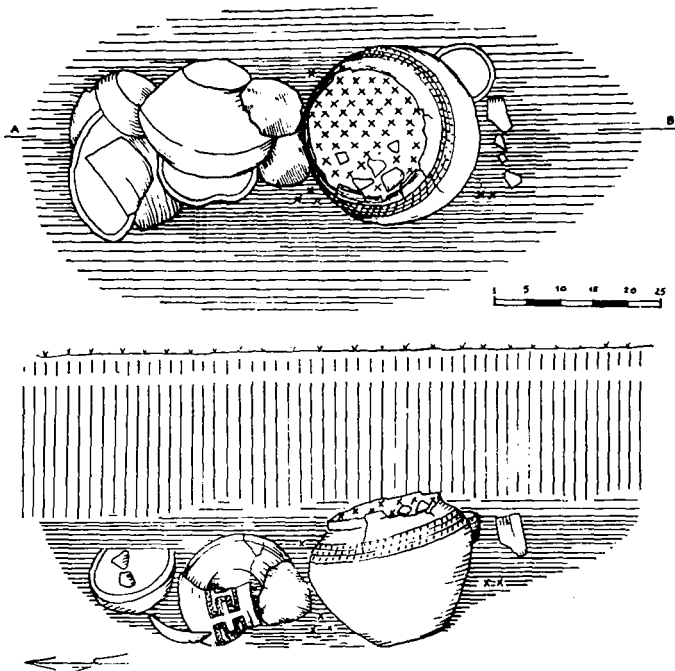
¹⁾ Włodzimiera Ziemińska-Odojowa, *Badania archeologiczne Muzeum Mazurskiego w roku 1959*, Komunikaty Mazursko-Warmińskie 1960, nr 1, s. 150—151; te jż e, *Badania archeologiczne Muzeum Mazurskiego w r. 1960*, Komunikaty Mazursko-Warmińskie 1961, nr 1, s. 152—154; te jż e, *Badania archeologiczne na cmentarzysku ciałopalnym w Niedanowie, pow. Nidzica*, Komunikaty Mazursko-Warmińskie 1961, nr 4, s. 624—625.



Niedanowo, pow. Nidzica. St. 2.
Prześliki oraz brązowe bransolety, zapinki z grobu 148.

Rys. M. Mączkowska

201, 301, 311) przylegających od południowego zachodu do terenu już badanego, na których odkryto 78 pochówków ciałopalnych i 1 pochówek szkieletowy. Łączna ilość dotychczas zbadanego obszaru cmentarzyska wynosi 18 arów, na których odkryto ogółem 216 pochówków ciałopalnych, 2 kurhany oraz trzy groby szkieletowe. Wstępna analiza materiału uzyskanego z ostatnich badań nie przynosi wiele nowych danych jakościowych. Na cmentarzysku w dalszym ciągu występują w przeważającej ilości groby popielnicowe, z reguły obsypane szczątkami stosu obok mniej licznych grobów jamowych i sporadycznych grobów szkieletowych, zaznaczonych na powierzchni brukami kamiennymi. Nowym elementem formy grobów są, być może, odkryte w bieżącym roku wydłużone bruki o orientacji północny zachód — południowy wschód, z którymi



Niedanowo, pow. Nidzica, st. 2. Plan i przekrój grobu 149.

Rys. M. Mączkowska

można wiązać występujące w ich obrębie jamowe pochówki ciałopalne. Groby ciałopalne otoczone są niekiedy kręgami kamiennymi, często występują pod głazami lub obok nich. Wyposażenie pochówków popielnicowych stanowi przede wszystkim ceramika. Ilość naczyń w jednym zespole jest różna i waha się podobnie jak w latach ubiegłych od 1—9 naczyń. Prawie 50% odkrytych na cmentarzysku pochówków wyposażonych było w przedmioty metalowe, najczęściej brązowe i żelazne zapinki, sprzączki, paciorki, bransolety, szydła i noże. Na uwagę zasługuje popielnicowy pochówek (184), odkryty

we fragmencie kręgu kamiennego. Oprócz 3 przeszlików, położonych pod powierzchnią jamy, dwa dalsze odkryto razem z przedmiotami metalowymi w jednej z dwu popielnic ustawionych z przystawkami na dnie grobu. Pochówek szkieletowy był zupełnie rozłożony. Odkryto jedynie wyraźne zarysy owalnej jamy grobowej zorientowanej w kierunku północny zachód, południowy wschód. Na dnie jamy odkryto dwie zapinki brązowe oraz nieokreślony fragment żelazny. Przy zapinkach zachował się fragment tkaniny. Na cmentarzysku w dalszym ciągu brak pochówków z typowo męskim wyposażeniem. Brak nam na razie dalszych wyników badań antropologicznych, potwierdzających na podstawie materiałów kostnych z dwu pierwszych sezonów badań nasze sugestie o wyłącznych pochówkach kobiecych na cmentarzysku.

Chronologia cmentarzyska ustalona na podstawie form zapinek we wcześniejszych opracowaniach na okres późnolateński i rzymski w świetle nowych materiałów nie ulega przesunięciom.

WŁODZIMIERA ZIEMLIŃSKA-ODOJOWA

KOMUNIKAT Z BADAŃ WYKOPALISKOWYCH
PRZEPROWADZONYCH NA CMĘNTARZYSKU KURHANOWYM
OKRESU PÓŹNORZYMSKIEGO W ŻYWEJ WODZIE, POW. SUWAŁKI,
W ROKU 1962

Badania w 1962 r. na cmentarzysku kurhanowym w Żywej Wodzie, pow. Suwałki, były kontynuacją badań¹⁾ Muzeum Mazurskiego w ramach kompleksowej Ekspedycji Jaćwieskiej z lat 1956—1959, przerwanych w latach 1960—1961 z powodu braku kredytów. W dalszym ciągu miały one charakter ratowniczy i finansowane były przez Konserwatora Zabytków Archeologicznych na woj. białostockie. W trakcie 2-tygodniowych badań w miesiącu sierpniu przebadano teren o łącznej powierzchni około 280 m², na którym odkryto szczątki 2 kurhanów (nr 3 i 16). Oprócz tego dokonano kilku sondaży na okolicznych „kamienicach” z wynikiem negatywnym. Zbadane w 1962 r. kurhany zniwelowane były zupełnie z powierzchni. Natknięto się na nie w wykopach poszukiwawczych, które założono na północno-wschodnim krańcu terenu badanego w latach poprzednich. Po zdjęciu darni na głębokości około 20 cm odsłonięto szczątki płaszczy kamiennych o średnicach ok. 8 m. Wnętrza kurhanów zarzucone były luźnymi kamieniami, a w wypadku kurhanu nr 16 w środku zaobserwowano próchniczone owalne zaciemnienie. W obydwu kurhanach na głębokości 40—50 cm odsłonięto zwarte prostokątne bruki kamienne zorientowane z północnego zachodu na południowy wschód. Wnętrza wkopów, jak się okazało rabunkowych, zarzucone były zwracając kamieniami. Szczątki pochówka i wyposażenia odkryto jedynie w kurhanie

¹⁾ Porównaj publikowane sprawozdania W. Ziemińskiej-Odojowej, *Sprawozdanie z badań 1956 r. na cmentarzysku kurhanowym w miejscowości Żywa Woda, pow. Suwałki*, Wiadomości Archeologiczne, t. XXV (1958) zesz. 1—2 s. 99—106; te j ż e, *Sprawozdanie z badań w roku 1957—1958 na cmentarzysku kurhanowym z okresu rzymskiego w miejscowości Żywa Woda, pow. Suwałki*, Wiadomości Archeologiczne, t. XXVIII (1962), zesz. 1 s. 49—57; te j ż e, *Badania wykopaliskowe w 1959 r. na cmentarzysku kurhanowym w miejscowości Żywa Woda, pow. Suwałki*, Rocznik Białostocki, t. I/1961, s. 193—221; te j ż e, *Badania wykopaliskowe w 1962 r. na cmentarzysku kurhanowym z okresu późnorzymskiego w miejscowości Żywa Woda, pow. Suwałki*, oddane do V tomu „Rocznika Białostockiego”; te j ż e, *Komunikat o badaniach za rok 1959*, Komunikaty Mazursko-Warmińskie, zesz. 1 (67), 1960, s. 151.