

# Pagaczewski, Janusz

---

## Przyczynek do rekonstrukcji wieży Kopernika we Fromborku

---

Komunikaty Mazursko-Warmińskie nr 4, 571-575

---

1967

Artykuł został zdigitalizowany i opracowany do udostępnienia w internecie przez Muzeum Historii Polski w ramach prac podejmowanych na rzecz zapewnienia otwartego, powszechnego i trwałego dostępu do polskiego dorobku naukowego i kulturalnego. Artykuł jest umieszczony w kolekcji cyfrowej [bazhum.muzhp.pl](http://bazhum.muzhp.pl), gromadzącej zawartość polskich czasopism humanistycznych i społecznych.

Tekst jest udostępniony do wykorzystania w ramach dozwolonego użytku.

## C O P E R N I C A N A

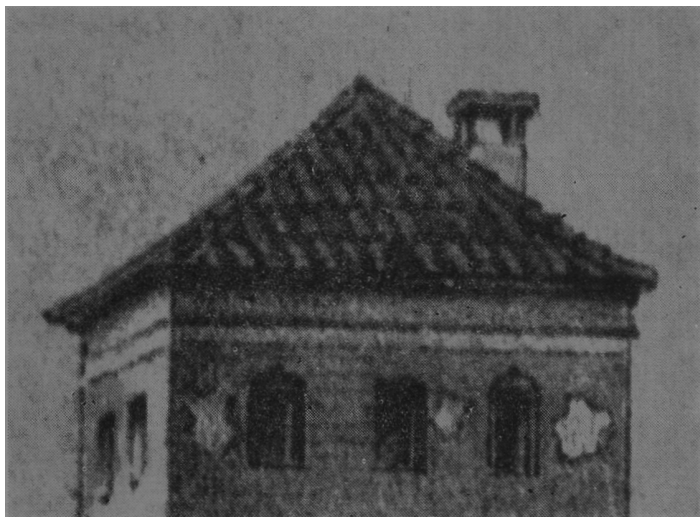
JANUSZ PAGACZEWSKI

### PRZYSZYNEK DO REKONSTRUKCJI WIEŻY KOPERNIKA WE FROMBORKU

W murach warowni fromborskiej istniało siedem wież, które pierwotnie spełniały wyłącznie funkcje obronne. Jednak w 1499 r. wszystkie one zostały rozdzielone wśród kanoników i odtąd służyć miały również celom mieszkalnym (*curiae intra muros ecclesiae*)<sup>1</sup>. Wieża Kopernika — po raz pierwszy nazwana tak w 1610 r.<sup>2</sup> — była jedną z tych właśnie wież. Pierwotnie musiano ją wyposażyć w otwory strzelnicze, które — w związku z adaptacją wieży na cele mieszkalne — powiększono, nadając im kształt okien o cechach gotyckich. Ślady otworów strzelniczych odszukano podczas ostatniej rekon-

<sup>1</sup> E. Brachvogel, *Die Sternwarte des Copernicus in Frauenburg*, *Zeitschrift für die Geschichte und Altertumskunde Ermlands*, (dalej ZGAE), Bd. 27, ss. 339 n.

<sup>2</sup> *Ibidem*, s. 339.



Ryc. 1. Górna część zachodniej elewacji Wieży Kopernika we Fromborku, wg rysunku F. Quasta z połowy XIX w. (w powiększeniu)

strukcji i przywrócono na kondygnacjach niższych. W stosunku zaś do ostatniej kondygnacji ograniczono się jedynie do zrekonstruowania okien w południowej fasadzie, przy czym za wzór rekonstrukcji posłużyły okna, które zachowały się na innych fasadach tejże kondygnacji. W tym stanie rzeczy nie była to rekonstrukcja odnosząca się do czasów Kopernika, albowiem dzisiejszy wygląd okien, o których mowa, wywodzi się z XIX wieku! Wcześ-



Ryc. 2. Jedna z kurii w obrębie dziedzińca katedralnego w Fromborku, w sąsiedztwie Wieży Kopernika. Przykład zachowanego do dzisiaj okna gotyckiego w formie „oślego grzbietu”

Fot.: J. Pagaczewski



Ryc. 3. Górna część zachodniej elewacji Wieży Kopernika we Fromborku, wygląd dzisiejszy

Fot.: J. Pagaczewski

niej istniało tam dziewięć ostrołukowych okien gotyckich<sup>3</sup>. Dokładne odczytanie śladu tych okien w murach wieży jest już dzisiaj zapewne niemożliwe. I tutaj nadspodziewanie pomocne okazują się szczegóły ikonograficzne, które dotąd uchodziły uwadze badaczy. Ogólnie rzecz biorąc, w wypadku Wieży Kopernika ikonografia jest bardzo uboga. Na szczególną uwagę zasługuje znany rysunek Ferdynanda Quasta (1807—1877), który od lipca 1843 r. pełnił funkcję „królewskiego konserwatora zabytków w Prusach”. Quast był autorem rozprawy dotyczącej budownictwa zabytkowego w Prusach, zaś rysunki, dołączone do tej rozprawy, stanowiły jej cenną dokumentację. Interesujący nas rysunek przedstawia zespół budowli wzgórza katedralnego we Fromborku od strony zachodniej<sup>4</sup>. Jego znaczenie polega na tym, iż jest to konserwatorska dokumentacja obiektu, wykonana w sposób właściwy swoim czasem. Pierwszoplanowym obiektem rysunku jest właśnie Wieża Kopernika, a ściślej biorąc, jej elewacja zachodnia z dobrze widocznymi trzema oknami górnej kondygnacji. Aby jednak rozpoznać detale związane z architekturą okien, omawiany rysunek trzeba wielokrotnie powiększyć (ryc. 1). W rezultacie zupełnie czytelne stają się charakterystyczne zwieńczone okien w postaci tzw. „oślich grzbietów”.

Czy „ośle grzbiety” mogły być właściwą czasom Kopernika formą wystroju architektonicznego niektórych budowli we Fromborku? O tym, że tak było istotnie, przekonuje nas w sposób nie budzący wątpliwości zachowane do dziś okno w ścianie szczytowej kurii stojącej obok wejścia do katedry, tj. kurii nazywanej w źródłach imieniem *Beatae Mariae Virginis assumptae*

<sup>3</sup> Ibidem, s. 350.

<sup>4</sup> F. von Quast, *Denkmale der Baukunst in Preussen*, H. 3, Berlin 1862, Blatt XIII — *Frauenburg von Westen gesehen* (opis rysunku w tekście, s. 23).

ad cornu evangelii, pochodzącej z XV wieku<sup>5</sup>. Okno to ma kształt „oślego grzbietu” (ryc. 2) i niczym się nie różni od okien Wieży Kopernika na rysunku Quasta. W zestawieniu z rysunkiem Quasta wygląd dzisiejszych okien tejże elewacji wskazuje na ich daleko posuniętą deformację (ryc. 3). Na skutek dziewiętnastowiecznych przeróbek otwory okienne przede wszystkim uległy skróceniu od góry oraz utraciły nie tylko swoje pierwotne zwieńczenie w postaci „oślich grzbietów”, lecz w ogóle obramienie z profilowanej cegły. Różnicę w wykoju okien ilustrują zestawione obok siebie rysunki schematyczne: pierwszy oparty na Quaście (ryc. 4) i drugi oparty na dzisiejszej fotografii obiektu (ryc. 5). Wspólnym dla nich elementem odniesienia jest ós pozioma poprowadzona przez środek tarcz herbowych. Te ostatnie są dalszym interesującym szczegółem rysunku Quasta. Sugeruje on istnienie trzech, a być może czterech tarcz herbowych, z których do dzisiaj zachowały się dwie. Tarcza widoczna u Quasta między oknami wieży jest mniejsza od pozostałych.

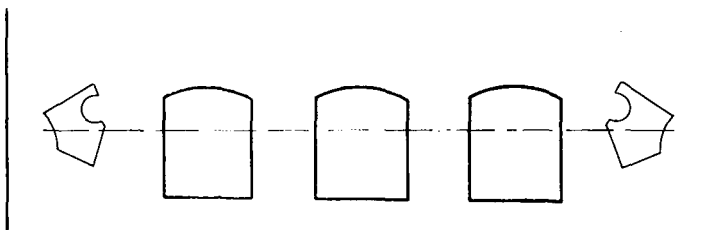
W sprawie charakterystyki i datowania obydwu form występujących na rysunku Quasta — „oślich grzbietów” i tarcz herbowych — wypowiedział się na moją prośbę doc. dr Józef Lepiarczyk z Krakowa, którego opinię w całości przytaczam<sup>6</sup>. Opinia ta wskazuje, że omawiane formy mogły po-

<sup>5</sup> F. Dittlich, *Der Dom zu Frauenburg*, ZGAE, Bd. 18, s. 698.

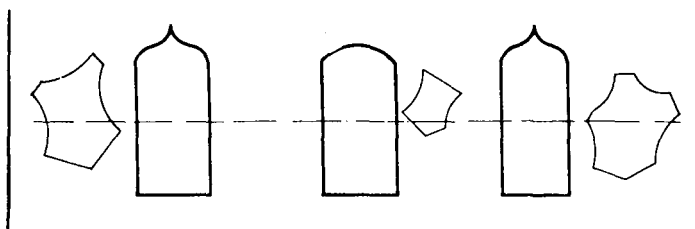
<sup>6</sup> Opinia doc. dra Józefa Lepiarczyka brzmi następująco:

1. Łuk w formie oślego grzbietu. Forma takiego łuku powstała w drugiej połowie XIV wieku, jednakże jej rozpowszechnianie przypada na drugą połowę XV wieku — dotyczy to Polski i terenów najbliższej sąsiadujących z nią od zachodu. Do najwcześniejszych polskich przykładów można by zaliczyć arkady na tumbie grobowca Kazimierza Wielkiego w katedrze na Wawelu, z czasu po 1570 r., a także obramienie portalu kruchy południowej kościoła św. Katarzyny na Kazimierzu w Krakowie, z czasu przed 1426 r. Są to wybrane przykłady najwcześniejszych zabytków tego typu w Polsce. Natomiast od połowy XV wieku obserwujemy zjawisko powszechnego występowania tej formy łuku w całej sztuce średniowiecznej i we wszystkich jej dziedzinach, także w Polsce. Można by tu wymienić długą listę dzieł zarówno architektury (kościół, ratusze, zamki), jak też rzeźby (pomniki nagrobne, ołtarze szafiaste), malarstwa (ołtarze malowane) oraz złotnictwa i innych wyrobów rzemiosła artystycznego (np. kielichy). Dla przykładu — kościół Św. Trójcy w Gdańsku, ukończony w drugiej połowie XV wieku, ratusz w Malborku, z czasu po 1460 r., ratusz we Wrocławiu, z częściami dobudowanymi i dekorowanymi w ostatniej ćwierci XV wieku. Są to przykłady topograficznie najbliższe terytorium Warmii. Jednakże i na ziemiach południowej Polski można przytoczyć podobne, choć mniej licznie występujące przykłady. Łuki w formie oślego grzbietu są stosowane jeszcze w początkach XVI wieku (np. szafiera w Poznaniu z 1512 r., górna część wieży więziennej w Gdańsku i in.), jednakże stopniowo zanikają one wraz z całą sztuką gotycką pod naporem renesansu. W ciągu drugiego i trzeciego dziesięciolecia XVI wieku pojawiają się już tylko sporadycznie (np. kaplica przy kościele farnym w Kole z 1522 r.). Uważam, że nic nie stoi na przeszkodzie, aby łuki w formie oślego grzbietu na Wieży Kopernika we Fromborku datować na drugą połowę XV wieku, może nawet przesunąć na ostatnią ćwierć tego stulecia, niemniej jednak ciągle w granicach tegoż wieku. Ze względu oczywiście na zbyt ogólnikowy i obiegowy kształt nie można tutaj przeprowadzić bardziej precyzyjnego datowania — ustaliśmy je w przybliżeniu, na podstawie częstotliwości i nasilenia występowania. Dla uzupełnienia dodam, że zabytki złotnictwa wykazują coraz częstsze występowanie tego motywu już od połowy XV wieku (np. relikwiarz św. Floriana w Krakowie, jeden z kielichów tyńlickich w Tarnowie i in.). Wreszcie rozetowania na kwadrach malowanych i rzeźbionych tryptyków począwszy od drugiej połowy XV wieku wykazują przewagę tego motywu, który zanika z początkiem XVI wieku.

2. Tarcza herbowa o asymetrycznym wycięciu. Motywu tego rodzaju pojawia się w Polsce za przykładem sztuki terenów sąsiadujących z Polską od zachodu, u samego schyłku XV wieku i występuje z największym nasileniem



Ryc. 4. Wykroj otworów okiennych Wieży Kopernika wg rysunku Quasta, z orientacyjną osią poziomą przeprowadzoną przez środek tarcz herbowych



Ryc. 5. Wykroj otworów okiennych Wieży Kopernika wg stanu dzisiejszego, z orientacyjną osią poziomą przeprowadzoną przez środek tarcz herbowych

jawić się we Fromborku w końcu XV lub w początkach XVI wieku. Zgadza się to z wiadomościami źródłowymi, o których wspomniano na wstępie. Mianowicie zarówno „ośle grzbiety”, jak i tarcze herbowe, mogły powstać po roku 1499. Odkąd bowiem wieże zaczęły spełniać funkcje mieszkań zastępczych kanoników, niewątpliwie poddano je odpowiedniej adaptacji, a w związku z tym też pojawiły się zapewne akcenty wystroju zewnętrznego. Pierwszym lokatorem omawianej wieży był kanonik Marcin Achtsnicht (zm. 1504), później zaś otrzymał ją Kopernik<sup>7</sup>. Tym większego znaczenia nabierają w pełnej rekonstrukcji Wieży Kopernika wskazane tutaj detale, gdyż mogą one mieć bezpośredni związek z tą wybitną postacią.

w pierwszym i drugim dziesiątku XVI wieku. Dla przykładu — tumba grobowa biskupa Piotra z Bnina (dzieło Wita Stwosza) z 1493 r., brązowe płyty nagrobne w Krakowie: E. Salomona z 1504 r., P. Kmity Starszego z 1505 r., kardynała Fryderyka Jagiellończyka z 1510 r., nieznanego kanonika z herbami Łódzia i Odrowąż z 1518 r. Motyw ten występuje zarówno w plastyce jak i w malarstwie (zwłaszcza w miniaturstwie) oraz jako motyw dekoracyjny na pomnikach architektury w tym czasie. Ustupuje pod naporem włoskich form renesansowych. Z punktu widzenia naukowego nie ma żadnej przeszkody, aby tarcze herbowe we Fromborku datować na początek XVI wieku”.

<sup>7</sup> E. Brachvogel, op. cit., s. 339.