

Celińska, Elżbieta

Jan Schwartz - kowal z Reszla

Komunikaty Mazursko-Warmińskie nr 3, 331-346

1969

Artykuł został zdigitalizowany i opracowany do udostępnienia w internecie przez Muzeum Historii Polski w ramach prac podejmowanych na rzecz zapewnienia otwartego, powszechnego i trwałego dostępu do polskiego dorobku naukowego i kulturalnego. Artykuł jest umieszczony w kolekcji cyfrowej bazhum.muzhp.pl, gromadzącej zawartość polskich czasopism humanistycznych i społecznych.

Tekst jest udostępniony do wykorzystania w ramach dozwolonego użytku.

JAN SCHWARTZ — KOWAL Z RESZLA

Rzemiosło artystyczne na Warmii posiada bogate tradycje, zwłaszcza w XVII i XVIII wieku, świadczy o tym duża liczba zachowanych wyrobów z kutego żelaza, takich jak okucia drzwi, zamki, chorągiewki dachowe, kraty i bramy¹. Surowość materiału i tradycyjna często, prymitywna technologia obróbki nie umniejszają wartości artystycznych tych wyrobów, które niejednokrotnie stanowią dzieła wyróżniające się oryginalnością rozwiązań, doskonałym rysunkiem, pomysłowością formy i wysokim odczuciem zdobienia płaszczyzn. Pozostają one jednak w dużej mierze nieznanne, a ich twórcy anonimowi. Nie posiadamy wyczerpujących opracowań, co wynika głównie z braku materiałów archiwalnych o kowalach pracujących na tych terenach. Nieliczne wzmianki w literaturze traktują ten temat pobieżnie. Anton Ulbrich² wymienia kilka największych prac kowalskich i nazwiska kowali: Zeloffa z Fromborka i Jana Schwartza z Reszla — wykonawcę kraty głównego portalu tzw. „zielonej bramy” klasztoru w Św. Lipce. Brama ta stanowi jeden z piękniejszych przykładów barokowych krat w Polsce, a wysoki kunszt jej twórcy godny jest bliższego zainteresowania. Drobne wiadomości dotyczące Jana Schwartza i jego prac podają też: Adolf Poschmann³, August Kolberg⁴, Franz Dittrich⁵ i Georg Dehio⁶. Autorzy ci wymieniają obok Jana również Krzysztofa Schwartza uznając ich za braci, przy czym wyróżniają Jana jako kowala, Krzysztofa zaś jako śluszarza, wykonawcę drobniejszych prac.

Dane biograficzne dotyczące obu są skąpe. Nie wiadomo, kiedy i skąd Schwartzowie przybyli do Reszla. A. Poschmann przyjmuje, że osiedlili się tu przed rokiem 1721, ściągnięci przez jezuitów, którzy w tym

¹ *Katalog zabytków sztuki w Polsce PIS — powiaty woj. olsztyńskiego (maszynopis u Wojewódzkiego Konserwatora Zabytków).*

² A. Ulbrich, *Kunstgeschichte Ostpreussens von der Ordenszeit bis zur Gegenwart*, Königsberg 1932, ss. 211—213.

³ A. Poschmann, *600 Jahre Rössel. Bilder aus alter und neuer Zeit*, Rössel 1937, ss. 313—314.

⁴ [A.] Kolberg, *Geschichte der Heiligenlinde*, Zeitschrift für die Geschichte und Altertumskunde Ermlands, Bd. 3, 1866, s. 122.

⁵ [F.] Dittrich, *Der Dom zu Frauenburg*, Zeitschrift für die Geschichte und Altertumskunde Ermlands, Bd. 19, 1916, ss. 14—15.

⁶ G. Dehio, *Handbuch der Deutschen Kunstdenkmäler Deutschordensland*, Treusser 1952, ss. 201, 311.

czasie angażowali zewsząd malarzy, rzeźbiarzy i rzemieślników do prac nad wystrojem kościoła odpustowego w Św. Lipce⁷. Po raz pierwszy jako kowal pracujący w Reszlu notowany jest Jan Schwartz w księdze chrztów 30 października 1721 r. z okazji chrztu owej córki Elżbiety. Był on starszym cechu stolarsko-kowalskiego, pełniąc te obowiązki do śmierci. Zmarł w Reszlu 5 grudnia 1760 r. mając 69 lat (urodzony zatem w 1691 r.).

Krzysztof Schwartz (ur. w 1681 r.) zanotowany jest również w księgach parafialnych przy chrzcie dziecka 30 października 1731 r. W rachunkach kościoła w Reszlu występuje w latach 1722—1761 jako wykonawca licznych robót ślusarskich m.in. przy stelażu dla dzwonów i przy zamkach w zakrystii kościoła. Zmarł w wieku 95 lat, 6 sierpnia 1776 r.⁸

O pracach wykonywanych przez Jana Schwartza dla klasztoru w Św. Lipce informują najpełniej księgi rachunkowe¹⁰. W 1727 r. wykonywał on balustrady przy trzech portalach kościoła otrzymując za nie 100 florenów, za kule mosiężne 98 florenów. W 1730 r. za krzyże i chorągiewki na wieżach otrzymał — 340 florenów, a za kraty przy obydwu galeriach na wieży — 600 florenów. W 1731 r. rozpoczął pracę nad kratą głównej bramy, w piętnastu ratach otrzymał od lipca 1731 r. do września 1733 r. 1760 florenów. W całości duża brama kosztowała łącznie z pozłoceniami 4288 florenów (pozłocenia 1540 fl.). W następnych latach notowane są już tylko pojedyncze honoraria za dodatki i uzupełnienia. Jak wynika z tego zestawu w latach 1727—1748 Schwartz był głównym wykonawcą robót kowalskich w Św. Lipce. Zastanawia fakt, że w okresie, gdy po oddaniu głównej bramy nie wykonywał on — jak to wynika z księgi rachunkowej — większych prac, do zrobienia krat na płaskim dachu frontowej kolumnady wynajęto innego kowala, Zeloffa z Fromborka, który otrzymał za nie w 1744 r. 900 florenów¹¹. Nie wyjaśniona pozostaje sprawa, czy spowodował to jakiś zatarg z duchowieństwem, czy też — zważywszy brak przekazów o późniejszych dziełach Schwartza — on sam z nieznanych powodów zaprzestał poważniejszych prac.

Charakter robót kowalskich Schwartza uwidacznia się najbardziej w jego największych dziełach: kracie portalu wiodącego na dziedziniec klasztoru w Św. Lipce tzw. „zielonej bramie” i w kracie kaplicy biskupa Szembeka w katedrze we Fromborku. Wprawdzie do tej ostatniej brak jest dokumentów potwierdzających autorstwo Schwartza¹², niemniej podobieństwo jej do kraty w Św. Lipce jest tak duże, że należy je przyjąć za pewnik. Ponieważ jej wykonanie przypada na rok 1732, a więc na okres, gdy Schwartz pracował również nad kratą do Św. Lipki, można założyć, że pewne elementy, jak nity, przepaski, ramy mógł wykonywać wspólnie dla obu krat.

Krata w Św. Lipce (ryc. 1) monumentalna, wieloczołnowa, oprawio-

⁷ A. Poschmann, *op. cit.*, s. 314.

⁸ *Ibidem*.

⁹ *Ibidem*.

¹⁰ *Ibidem*.

¹¹ *Ibidem*.

¹² G. Dehio, *op. cit.*, mówi o wykonaniu przez obu braci Schwartz kraty w katedrze we Fromborku.



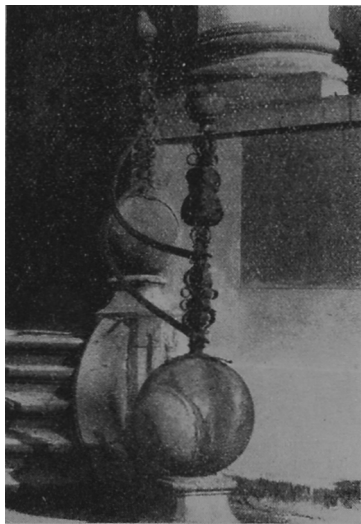
Ryc. 1. Św. Lipka. Kościół odpustowy. Krata głównego portalu tzw. „zielona brama”, wykonana przez J. Schwartza w 1733 r.

Fot. W. Jakimowicz



Ryc. 2. Frombork. Katedra. Krata kaplicy biskupa Szembeka. Jan Schwartz. 1732 r.

Fot. W. Michalunio



Ryc. 3. Św. Lipka. Balustrada portalu wejściowego kościoła. Jan Schwartz. 1727 r.



Ryc. 4. Św. Lipka. Krata na płaskim dachu frontowej kolumnady dziedzica wykonana przez kowala Zeloffa z Fromborka w 1744 r.

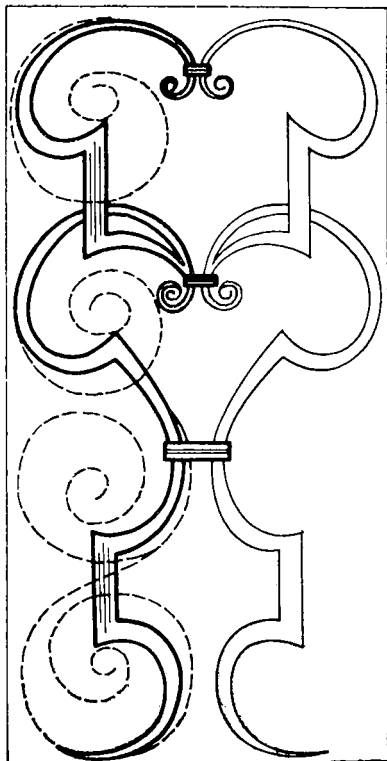
Fot. W. Jakimowicz

na w architekturę portalu z piaskowca, w głównej części dwuskrzydłowa, zamknięta jest górą łukiem odcinkowym z podwójnym nadświetlem. Po bokach towarzyszą jej jednoskrzydłowe, niższe bramki z nadświetłami, których górną część wkomponowano w zarys architektury portalu. Kuty w żelazie ornament wypełnia ponadto fryz portalu i przeprucia filarów. Obramienie kraty, wykonane z płaskiej sztaby profilowanej środkiem w półwałek, łączone jest dwustronnie gęsto nabijanymi nitami z rozetami w formie kwiatów. Cokół podzielony pionowymi prętami wypełnia gęsto motyw woluf w kształcie liter C — złączonych z prętami i powiązanych ze sobą opaskami. Wzbogacają je plastyczne liście ułożone po cztery i mocowane do prętów opaskami. Część środkową kraty wypełnia motyw ślimacznicowatych spiral, wychodzących z naroży u dołu kraty i rozwijających się ku górze w układzie przemiennym ku środkowi i na zewnątrz. Wiążą je w środku układy sercowate i opaski, a pionowo odcinki płaskiej, łamanej taśmy mocowanej nitami. Ten zasadniczy motyw wzbogacają nakładane obustronnie, bogato potraktowane „mięsiście” i poskręcane liście zbliżone wyglądem do liści akantu. Wychylając się mocno z płaszczyzny kraty wzbogacają jej efekt plastyczny.

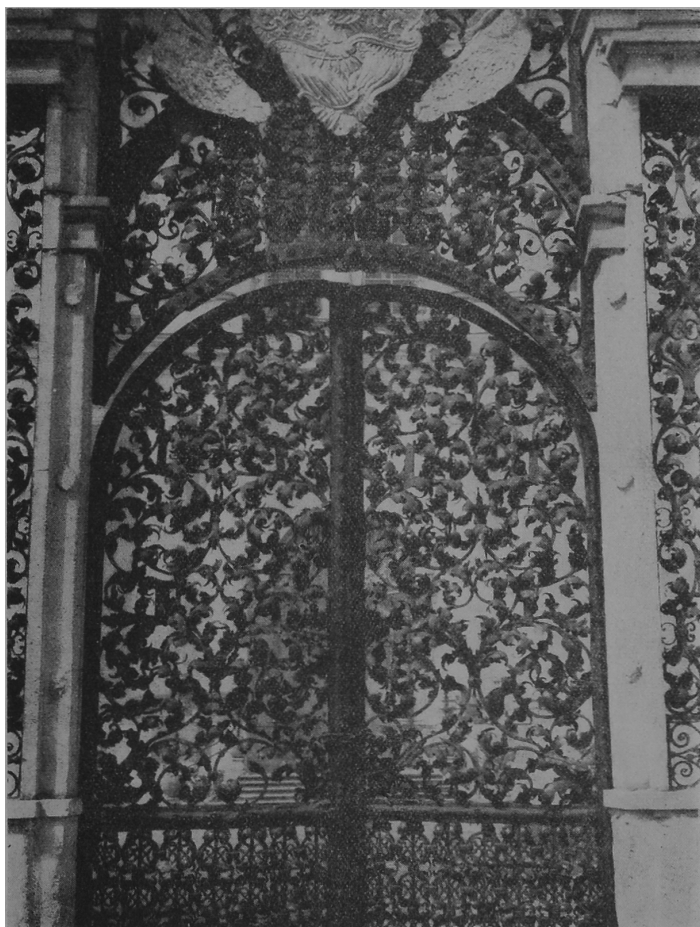
Nadświetle w części środkowej powtarza układ ornamentu cokołu, z boków uzupełnia go delikatny splot spiralnej gałązki z liśćmi. Podobnie rozwiązane jest górne nadświetle, którego część środkową zajmuje nałożony kartusz z trybowanej i złożonej blachy w formie tarczy her-

bowej o motywach rokokowych mieszczący napis: „Liber (Generationis) Jesu Cristi (Fily David) Fily Abraham (Matt. Cap.)”. Po obu stronach kartusza dwa unoszące się anioły. Motyw spirali i wstęg wypełnia też inne człony wielkiego portalu: bramki boczne i fryzy. W przepruciach filarów nawiązuje on do układu groteski pozbawionej jednak fantastyki.

Podobne rozwiązanie ma też krata kaplicy biskupa Szembeka w katedrze we Fromborku, choć założenie jej jest znacznie skromniejsze (ryc. 2). Oprawiona w iluzjonistyczną architekturę portalu, dwuskrzydłowa z nadświetłem, umocowana jest do muru trzema parami silnych zawiasów „bębenkowych”, zamykana pionową zasuwą u dołu, i dwoma zamkami, w środku i u góry skrzydeł. Całość zachowuje ścisły podział architektoniczny na cokół, część środkową i nadświetle w formie tym-

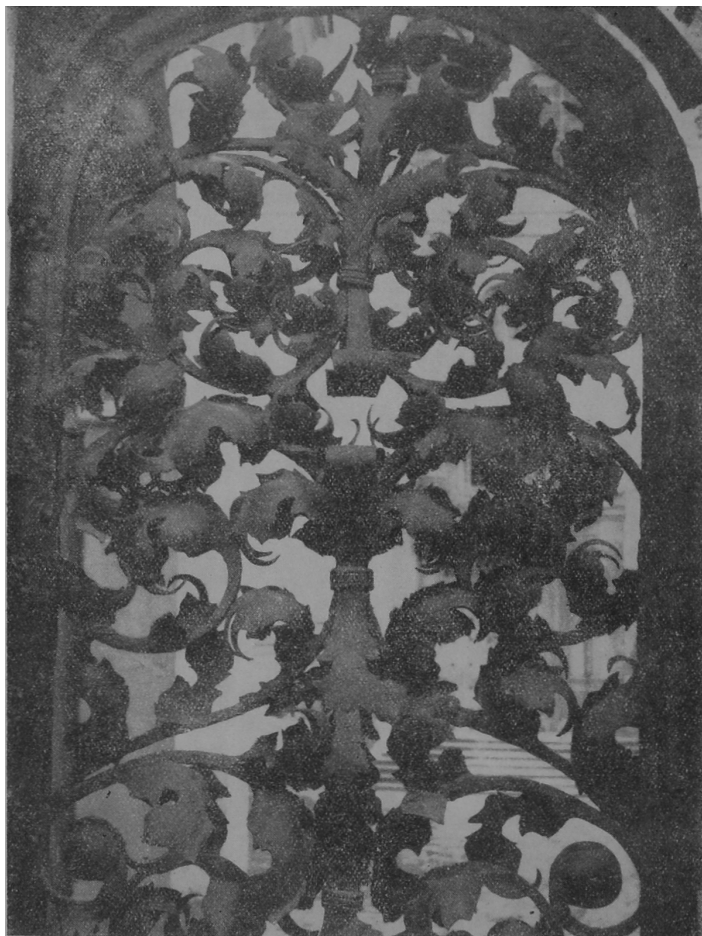


Ryc. 5. Schematyczny rysunek skrzydła kraty kaplicy biskupa Szembeka w katedrze fromborskiej, z motywem łamanej wstęgi.



Ryc. 6. Św. Lipka. Krata głównego portalu, część środkowa.

Fot. W. Jakimowicz



Ryc. 7. Św. Lipka. Krata głównego portalu. Fragment bramki bocznej (nakładki w formie trójliści pokrywające łączenia wolut).

Fot. W. Jakimowicz



*Ryc. 8. Wrocław. Katedra. Fragment kaplicy wschodniej w ambicie,
z końca XVII wieku.*

Repr. z B. Kopydłowskiego

panonu. Ramy podobnie jak w Św. Lipce z płaskiej sztaby profilowanej w środku półwałkami, łączone są dwustronnie nitami zdobionymi rozetami. Cokół wypełnia ornament identyczny niemal jak w cokole kraty ze Św. Lipki. W części środkowej występuje motyw łamanej wstęgi i spirale gęsto oplecione plastycznymi liśćmi nakładanymi obustronnie. Półkoliste nadświetle mieści ażurowy herb bpa Szembeka na skrzyżowanych w środku mieczu i pastorału. Nad tarczą herbową kapelusze kardynalski, obok mitra i tiara. Wokół pnąca się spiralna wić z listkami i wplecione w nią litery. Herb, litery i opaski złożone, co przy zachowaniu zczerniałej tonacji kutego żelaza (malowanego dla konserwacji) daje efekt kolorystyczny.

Ten sam motyw spiral i liści występujący w kratkach tak bogato, powtarza się, choć nieco skromniej, i w innych pracach Schwartza, stając się charakterystycznym rysem dla jego twórczości. Spotykamy go również w kratkach galerii wieżowych i w balustradzie portali wejściowych kościoła — jednej z pierwszych prac wykonanych przez Schwartza dla Św. Lipki (ryc. 3). Główny motyw tych balustrad stanowią pionowe pręty wyrastające z kamiennych kul, złączone dwoma łagodnie wygiętymi graniastymi sztabami. Wokół prętów ułożone w formie nierozwiniętego kielicha kwiatowego, stosunkowo mało jeszcze plastyczne liście i włączone w nie woluty.

Rozwój krat od chwili, gdy wykształciły się one w samodzielne wytwory, postępował dość szybko. W epoce gotyku spełniały rolę czysto praktyczną jako zabezpieczenie otworu i były jak gdyby ażurowym odpowiednikiem kompozycji drzwi żelaznych. W okresie renesansu nabrały charakteru dekoracyjnego, zwiększyły się również ich wymiary. Wykonywane najczęściej z pręta okrągłego tradycyjną techniką przewlekania i łączenia za pomocą opasek, przyjęły od XVII wieku architektoniczną budowę poszczególnych członów o różnorodnych formach ornamentacyjnych, w których podstawową rolę odgrywały układy trapezowe, spirale i zwoje. Stały się nieodzownym elementem dekoracyjnym, znajdując duże zastosowanie w architekturze pałaców, ratuszy, hal targowych, a zwłaszcza kościołów. W tym czasie często już wykonywano na zachodzie kraty według wzorów tworzonych przez architektów, którzy dążyli do pełnego ich współgrania z budowlą. W związku z tym pod koniec XVII stulecia przyjmowały się nowe kierunki w stosowaniu form ornamentacyjnych, których treść stanowiły taśmy załamane pod kątem prostym, miejscami wyginane, zakończone często formami zwojowymi i płasko traktowanymi motywami roślinnymi, w których najczęściej występował liść akantu. Kierunek ten przyszedł do nas przez Saksonię z Francji, gdzie jego głównym dyktatorem był Berain¹³. Stał się on bardzo popularny, przyjmując różne formy rozwiązań¹⁴. Do tego schematu nawiązuje również krata na płaskim dachu wschodniej kolumnady dziedzińca klasztoru w Św. Lipce, wykonana przez kowala Zeloffa z Fromborka (ryc. 4).

¹³ Jean Berain (1637—1711) projektant wzorów za czasów Ludwika XIV (A. Bochnak, *Historia sztuki nowożytnej*, Kraków 1958, ss. 445, 446).

¹⁴ Ogólna charakterystyka krat na podstawie: K. Homolacs, *Rękodzielnicтво jako sztuka*, Kraków 1948, ss. 138, 159, i B. Kopydłowski, *Polskie kowalstwo architektoniczne*, Warszawa 1958, ss. 13—15.



Ryc. 9. Legnica. Konwent. Krata klatki schodowej, ok. 1700.

Repr. z B. Kopydłowskiego

Na gruncie rodzimym rozwijał się też inny kierunek, którego cechą było naśladownictwo i kopiowanie w żelazie systemów i motywów dekoracyjnych przyjętych przez inne dziedziny sztuki — dekorację architektoniczną lub snycerkę. Bogato traktowane, plastyczne liście akantu wplecione we wstęgi, były częstym motywem w zdobnictwie barokowych ołtarzy, zwłaszcza w uszakach, gdzie występowały często w formie ażuru. Być może stanowiły one inspirację dla dekoracji kutych w żelazie przez Jana Schwartza. Jego kraty zachowują przyjęty wówczas, a zapoczątkowany w okresie renesansu podział architektoniczny nawiązujący do podziału ścian budowli na cokół, część środkową, zamkniętą poziomą belką i nadświetle najczęściej w formie tympanonu. Jest on wyraźny w kracie fromborskiej, lecz nieco zatarty w Św. Lipce. Każda z tych części posiada wyodrębniony ornament, doskonale jednak zespolony z całością. Wspólnym motywem dekoracyjnym jest tu plastycznie potraktowany liść zbliżony do akantu. Mimo dużego podobieństwa różnią się one nieco od siebie. Liście kraty fromborskiej są bardzo zwarte, zamknięte w sobie, masywne z mocno podkreślonym żyłkowaniem, natomiast w kracie ze Św. Lipki rysunek ich jest bardziej delikatny, liście wydłużone, mocno poskręcane i swobodniejsze w układzie. Zasadniczą kanwą dla wypełnienia ram kraty fromborskiej stanowi, nawiązujący do rozpowszechnionych wzorów francuskich, motyw łamanej wstęgi. Od niego wyrastają spiralne zwoje (ryc. 5), które w kracie ze Św. Lipki stanowią główny motyw, a łamane wstęgi — pozorne — tworzą nakładane odcinki taśm blachy mocowanych nitami, pokrywające łączenia pionowe między spiralnymi wolutami (ryc. 6). Krata ze Św. Lipki jest w ogólnym charakterze lżejsza i bardziej finezyjna od kraty fromborskiej. Podstawowym materiałem, którego używa Jan Schwartz, jest pręt o przekroju graniastym. W kracie fromborskiej rozszczepiony na pewnej długości i rozklepany tworzy płaską dwustronną taśmę, przez którą przesunięte są spiralne zwoje. Nawiązuje tu kowal do starego systemu przewlekania, choć na płaszczyźnie większej niż stosowany przy pręcie o przekroju okrągłym.

W kracie świętoliipskiej woluty łączone są skuwaniem na gorąco, a miejsca złączeń przykrywają nakładki w formie taśm. Inny system łączenia wolut — to opaski zdobione rytowaniem. Występuje on w obu kratkach, podobnie jak nakładki w środkowych łączeniach rozgałęziające się z jednej strony w trójliść, z drugiej zwinięte w woluty (ryc. 7).

Liście kute z grubej blachy, nałożone symetrycznie po obu stronach zacierają pozornie i tuszują momenty konstrukcyjne. Jest to charakterystyczne, dla epoki baroku, dążenie ogólne do umniejszenia znaczenia konstrukcji. Występuje ono dość jaskrawo zwłaszcza w architekturze tego okresu, dążącej do wyzwobodzenia z wszelkich więzów logicznej konstrukcji, tak więc na przykład zamiast prostych kolumn występują kolumny kręcone, belkowania nadwieszane i przerwane itp. Spotykamy to również w innych dziedzinach sztuki. Podobnie i tu samo założenie rozwiązania kraty nawiązującej do wzorów snycerskich, zdąża do zatracenia charakteru kutego żelaza. Umiejętność jednak połączenia różnych motywów w efektowne zharmonizowaną całość i dopasowanie do tego

¹³ B. Kopydłowski, *op. cit.*, il. 188, 193, 195 i 196.



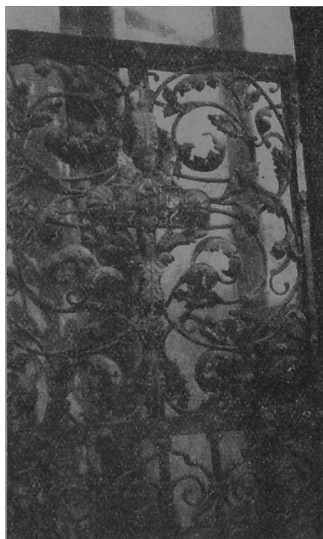
Ryc. 10. Trzebnica. Krata kaplicy św. Józefa. Ok. 1708 r.

Repr. z B. Kopydłowskiego

rozwiązań technicznych, świadczy o dużej wyobraźni artystycznej i wysokim kunszcie rzemieślniczym wykonawcy.

Tak bogato plastycznie potraktowane kraty nie mają odpowiednika na terenie Polski. Pewnych analogii do nich szukać można na terenie Śląska, gdzie występują kraty z motywem plastycznych, poskręcanych liści, w przeciwieństwie do krat innych regionów, traktowanych raczej płasko z jasno czytelnym rysunkiem. Kraty z katedry wrocławskiej (ryc. 8), z Legnicy (ryc. 9) i z Trzebnicy (ryc. 10 pn. 15), pochodzące z początku XVIII wieku zachowują jeszcze ogólny rysunek krat renesansowych z przejrzystym ażurem bogato przecinających się spiral wykrywanych z okrągłego pręta, łączonego techniką przewlekania. Wzbogacone są jednak plastycznie dekoracją często naturalistycznie traktowanych liści i kwiatów. Na terenie Warmii w podobnym charakterze jest krata z kościoła w Głotowie z 1736 r. (ryc. 11), niewielkich rozmiarów, wypełniona w części środkowej zwojami spiral, wzbogaconych plastycznie potraktowanymi liśćmi. Ich charakter nasuwa przypuszczenie, że mogła powstać pod wpływem krat z warsztatu Schwartza. Wykonanie techniczne jest jednak inne, a układ liści, choć równie „mięśniste”, jest jednostronny, stanowi jedynie zakończenia i uzupełnienie podstawowego rysunku spiral.

Chociaż księgi rachunkowe Św. Lipki nie wymieniają Krzysztofa Schwartza, to jednak A. Poschmann podaje, że wykonywał on tam



Ryc. 11. Głotowo. Kościół. Krata z 1736 r.

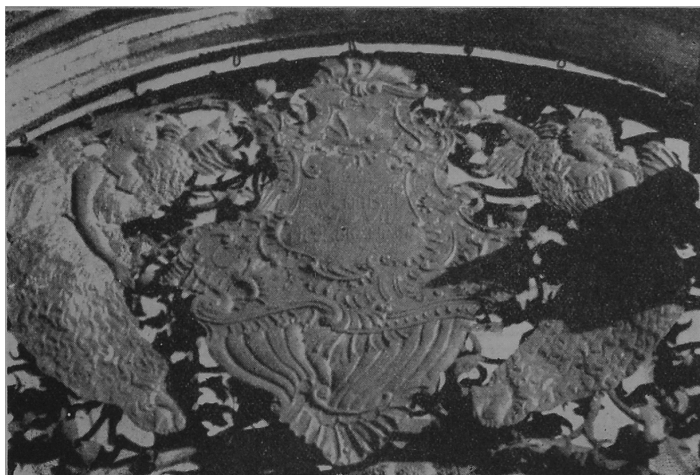
Archiwum WUK w Olsztynie

zamki i okucia drzwi i szaf kościelnych¹⁶. Być może, iż mając wspólny z Janem warsztat, przez niego był firmowany. Współpracował z nim zapewne i przy wykonywaniu krat¹⁷.

Nasuwa się przypuszczenie, że Krzysztof Schwartz, będąc ślusarzem, wykonawcą drobniejszych, delikatniejszych prac, mógł również wykonać herb i kartusz z aniołami uzupełniające nadświetla krat, jak również postać Dzieciątka w glorii wieńczącej bramę w Św. Lipce. Kartusz o formach rokokowych, trybowany w blasze i złożony (ryc. 12), odbiega od całości charakterem wykonania, nie może być zatem dziełem Jana. Dość prymitywny zaś rysunek aniołów i Dzieciątka nie zwiastuje z kolei artysty wysokiej klasy, mógł go wykonać wprawny do delikatniejszych prac ślusarz, jakim był Krzysztof Schwartz. Podobny kartusz, mały, ze srebrnej blachy, lecz o wyższym poziomie wykonania, znajduje się na jednym z ołtarzy południowej nawy kościoła w Św. Lipce. Być może posłużył on za wzór kartusza na bramie.

¹⁶ A. Poschmann, *Schwartz Johann*, *Altpreussische Biographie*, Bd. 2, s. 651.

¹⁷ G. Dehio, *op. cit.*, s. 201.



Ryc. 12. Św. Lipka. Tarcza herbowa z aniołami w nadświetlu głównej bramy (Krzysztof Schwartz?).

Fot. W. Jakimowicz

JOHANN SCHWARTZ, A SMITH OF RESZEL

SUMMARY

Ironwork had a rich tradition in Warmia, especially in the 16th and 17th centuries. Many beautiful examples of excellent craftsmanship in iron, such as massive door hinges, locks, escutcheons, grilles and gates can be found in the churches of Warmia. Many of them are of great artistic value, their makers, however, remain anonymous. Johann Schwartz of Reszel (1691—1760) belongs to the few great smiths whose names were handed down to posterity. Most of the ironwork at the church of Święta Lipka was made by him. He worked together with his brother Christoph (1681—1776), who made numerous fine locks as well as door and cabinet hinges for the churches at Święta Lipka and Reszel.

The Schwartzes were not Reszel born. They settled there before 1721, probably brought there by the Jesuits to make the ironworks for their monastery.

The most beautiful of Johann Schwartz's works are the gate at Święta Lipka (1773) and the grill at bishop Szembek's chapel in the Frombork cathedral church, both in fine ornamental design. They are of great artistic value and show the perfect craftsmanship and great individuality of their maker. Some analogies to Schwartz's works can be found only in Silesia (grills at Wrocław, Legnica and Trzebnica dating from the 1st half of the 18th century).