

# Żyromski, Stanisław

---

## Przesiedlenie ludności niemieckiej z województwa olsztyńskiego poza granice Polski w latach 1945-1950

---

Komunikaty Mazursko-Warmińskie nr 3, 395-412

---

1969

Artykuł został zdigitalizowany i opracowany do udostępnienia w internecie przez Muzeum Historii Polski w ramach prac podejmowanych na rzecz zapewnienia otwartego, powszechnego i trwałego dostępu do polskiego dorobku naukowego i kulturalnego. Artykuł jest umieszczony w kolekcji cyfrowej [bazhum.muzhp.pl](http://bazhum.muzhp.pl), gromadzącej zawartość polskich czasopism humanistycznych i społecznych.

Tekst jest udostępniony do wykorzystania w ramach dozwolonego użytku.

---

STANISŁAW ŻYROMSKI

## PRZESIEDLENIE LUDNOŚCI NIEMIECKIEJ Z WOJEWÓDZTWA OLSZTYŃSKIEGO POZA GRANICE POLSKI W LATACH 1945—1950

Po zakończeniu działań wojennych na obszarze odzyskanego terytorium Waimii-Mazur przebywało około 200 tysięcy osób<sup>1</sup>. Stanowiło to ponad 20% liczby ludności zamieszkałej przed wybuchem II wojny światowej, w porównywalnych granicach. W liczbie tej mieścili się Niemcy oraz polska ludność autochtoniczna. Mobilizacja, ewakuacja, wreszcie ucieczka ludności z terenów Warmii i Mazur pod koniec działań wojennych stworzyły na tym terenie tzw. „próżnię demograficzną”. „Niektóre prowincje były niemal zupełnie wyludnione — na przykład w Prusach Wschodnich nie zostało nawet 7% ludności w stosunku do stanu sprzed ofensywy wojsk radzieckich” — stwierdza K. Skubiszewski<sup>2</sup>.

W artykule niniejszym zostanie zwrócona uwaga na problem transferu niemieckiej ludności na zachód od Odry, który objął znikomy procent pozostałej ludności niemieckiej po zakończeniu działań wojennych. Transfer ludności niemieckiej z Okręgu Mazurskiego trwał do 1950 r. Przebiegał on w kilku etapach. Artykuł oparty jest na materiale statystycznym znajdującym się w Archiwum Akt Nowych w Warszawie, w zespole Zarządu Centralnego Państwowego Urzędu Repatriacyjnego.

### 1. PRÓBA BILANSU LUDNOŚCI OKRĘGU MAZURSKIEGO W OKRESIE ZAKOŃCZENIA II WOJNY ŚWIATOWEJ

Szacunki dotyczące odsetka uciekinierów niemieckich z Ziemi Zachodnich są na ogół zbieżne. Z. Dulczewski szacuje liczbę uciekinierów na „ponad 60% wszystkich ludności zamieszkałej w 1939 roku na Ziemach Zachodnich”<sup>3</sup>. Podobnie przedstawiają swój szacunek W. Billig i M. Okólski<sup>4</sup>. Obliczenia Departamentu Osiedleńczego Ministerstwa Ziemi Odzyskanych wskazują, że z ziem odzy-

---

<sup>1</sup> Archiwum Akt Nowych (dalej AAN), zespół MAP, wiązka 2418, protokół posiedzenia wojewódzkiego Komitetu Osiedleńczego na Okręg Mazurski z 8 VI 1945 r. Szacunek ówczesnych organów administracyjnych.

<sup>2</sup> K. Skubiszewski, *Wysiedlenie Niemców po II wojnie światowej*, Warszawa 1968, s. 93.

<sup>3</sup> Z. Dulczewski, *Migracje wojenne na Ziemach Zachodnich 1939—1945*, Przegląd Zachodni, 1964, nr 4, s. 237.

<sup>4</sup> Por. W. Billig, M. Okólski, *Rozrodczość w Polsce w latach 1945—1950 na tle stosunków społeczno-ekonomicznych*, Studia Demograficzne, 1960, nr 11, ss. 50—51.

skanych uciekło około 70% ludności niemieckiej<sup>5</sup>. Dla Okręgu Mazurskiego szacujemy, że ponad 90% ludności niemieckiej uciekło lub zostało ewakuowanej. W 1939 r. obszar Okręgu Mazurskiego zamieszkiwało ponad 936,5 tys.<sup>6</sup> ludności niemieckiej oraz polskiej ludności autochtonicznej. W wyniku akcji weryfikacyjnej przyznano polskie obywatelstwo blisko 113 tys. osobom, mieszkającym w Warmii i Mazur polskiego pochodzenia (tzw. autochtonom).

Szacujemy, że do końca 1944 r., do armii niemieckiej zmobilizowano prawie 19% ogółu ludności Niemiec. Zakładając ten sam wskaźnik w odniesieniu do tej części ludności, która zamieszkiwała w 1939 r. terytorium Okręgu Mazurskiego, szacunek nasz wynosił 180—200 tys. osób.

Miejscowe organa administracji państwowej szacowały, że w okresie od maja 1945 r. do kwietnia 1946 r. około 40 tys.<sup>7</sup> ludności niemieckiej opuściło teren Okręgu Mazurskiego samorzutnie. Wydaje się, że należy przyjąć tę liczbę jako minimum w okresie poprzedzającym akcję planowanego przesiedlenia niemieckiej ludności za Odrę z obszaru Warmii i Mazur.

Przyjmując powyższe szacunki, otrzymujemy:

— liczba ludności zweryfikowanej	113 tys.
— samorzutna ucieczka ludności niemieckiej w okresie maj 1945 — kwiecień 1946	40 tys.
— liczba ludności niemieckiej objęta przesiedleniem 1946—1950	72 tys.
razem:	225 tys.

Szacunek nasz (225 tys. osób) zbieżny jest z szacunkiem ówczesnych organów administracyjnych i zbliżony do szacunku niemieckiego, który wynosi 200 tys. osób<sup>8</sup>. Jeżeli do naszego szacunku (225 tys. osób) dodamy ludność zmobilizowaną (180—200 tys.) i tę sumę (405—425) odejmiemy od stanu ludności przed wojną, różnica wynosi 511—530 tys. osób. Taki szacunek należy przyjąć w stosunku do ludności, która została bądź to ewakuowana, bądź też dobrowolnie uciekła w końcowym etapie działań wojennych z terenu Okręgu Mazurskiego. Stanowi to 54,4—56,3% ogółu mieszkańców Okręgu Mazurskiego przed II wojny światowej.

W powyższym świetle jest zrozumiała wypowiedź Churchilla w czasie konferencji Wielkiej Trójki w Poczdamie, że w okresie niespełna pół roku pomiędzy Jałtą i Poczdamem zmienił się klimat w odniesieniu do zachodnich granic Polski.

Konferencja koalicji antyhitlerowskiej w Jałcie (4—11 lutego 1945 r.) podjęła decyzję o znacznym przyroście terytorialnym dla Polski na zachodzie. Sformułowano to następująco: „Polska powinna uzyskać znaczny przyrost terytorialny na północy i zachodzie”<sup>9</sup>. Pół roku później, według Churchilla, masowa ucieczka Niemców „uprościła problem” i w nowym świetle postawiła sprawę „praktycznego wykonania całkowitego wysiedlenia Niemców”<sup>10</sup>.

<sup>5</sup> AAN, zespół MZO, wiązka 675, sprawozdanie z działalności Departamentu Osiedleńczego Ministerstwa Ziemi Odzyskanych za okres od 13 XI 1945 do 31 XII 1948 r.

<sup>6</sup> *Ziemie zachodnie i północne w liczbach*, Warszawa 1966, s. 43.

<sup>7</sup> AAN, zespół MZO, wiązka 669, 182 sprawozdanie Wydziału Osiedleńczego Urzędu Pełnomocnika Rządu Rzeczypospolitej Polskiej na Okręg Mazurski w Olsztynie, maj 1946 r.

<sup>8</sup> *Bilanz des Zweiten Weltkrieges*, Hamburg 1933 (tłum. na język rosyjski) *Itogi wtoroj mirovoj wojny*, Moskwa 1957, s. 599.

<sup>9</sup> *Sprawozdanie z Konferencji Krymskiej*. Jałta 11 II 1945 r. Zbiór Dokumentów, 1945, nr 3—4, ss. 92—106.

<sup>10</sup> E. Osóbka-Morawski, *Wspomnienia z Poczdamu*, Polityka, nr 30 z 24 VII 1965 r.

Konferencja w Poczdamie podjęła decyzję wysiedlenia ludności niemieckiej z obszarów na wschód od linii Odra-Nysa Łużycka. Układ Poczdamski w części XIII postanawiał: „Konferencja doszła do następującego porozumienia w sprawach wysiedlenia Niemców z Polski, Czechosłowacji i Węgier. Trzy rządy rozważwszy sprawę pod każdym względem uznają, że należy przedsięwziąć przesiedlenie do Niemiec ludności niemieckiej lub jej elementów pozostałych w Polsce, Czechosłowacji i na Węgrzech”<sup>11</sup>. W ten sposób uchwalono międzynarodowy akt prawny, zobowiązujący rząd Polski do wykonania uchwały w porozumieniu z Sojuszniczą Radą Kontroli, która miała opracować plan przesiedlenia ludności niemieckiej do poszczególnych stref okupacyjnych.

Na gruncie polskiego prawa zasadę ujętą w układach poczdamskich z sierpnia 1945 r. realizował po raz pierwszy dekret o wyłączeniu ze społeczeństwa polskiego osób narodowości niemieckiej oraz zarządzenie wykonawcze o postępowaniu w sprawach wyłączenia ze społeczeństwa polskiego osób narodowości niemieckiej<sup>12</sup>.

## 2. PLANOWA AKCJA PRZESIEDLENIA LUDNOŚCI NIEMIECKIEJ

Początek przesiedlenia ludności niemieckiej za Odrę nastąpił w lecie 1946 r. W sierpniu 1946 r. przesiedlono z całego województwa łącznie 1430 osób narodowości niemieckiej. Był to pierwszy transport, zorganizowany przez Okręgowy Oddział PUR w Olsztynie<sup>13</sup>. Transportem tym wyjechała część inteligencji niemieckiej oraz element działający na szkodę państwa polskiego. Z wyjątkiem powiatu nidzickiego i piskiego, z pozostałych powiatów wyjechało od kilkudziesięciu do kilkuset osób<sup>14</sup>.

We wrześniu 1946 r. wojewoda olsztyński zwrócił się do Ministra Ziem Odzyskanych z prośbą o spowodowanie przyspieszenia przesiedlenia ludności niemieckiej, której obecność pogłębiała trudną sytuację aprowizacyjną województwa. Jednocześnie zaproponował przesiedlenie Niemców w pierwszej kolejności z północnych powiatów województwa<sup>15</sup>. W odpowiedzi na powyższe, uzyskano zgodę Ministra Ziem Odzyskanych na rozpoczęcie planowej akcji przesiedleńczej ludności niemieckiej z terenów województwa olsztyńskiego<sup>16</sup>.

Z uwagi na to, że ludność niemiecka najliczniej i w zwartych gromadach zamieszkiwała północne powiaty województwa olsztyńskiego oraz ze względu na alarmujące wieści o katastrofalnej sytuacji aprowizacyjnej w tych powiatach, zdecydowano przesiedlić w pierwszej kolejności ludność niemiecką z powiatów: bartoszyckiego, braniewskiego, lidzbarskiego, gierdawskiego<sup>17</sup>, kętrzyńskiego, pasłęckiego i węgorzewskiego<sup>18</sup>. Powyższy plan konsekwentnie realizowano do końca stycznia 1947 roku.

<sup>11</sup> *Uchwały Poczdamskie*. Berlin 2 VIII 1945 r. (przekład) Zbiór Dokumentów, nr 1 (4), 1946, s. 32.

<sup>12</sup> Dekret z 13 IX 1946 (Dz. Ustaw R.P. nr 55, poz. 110); Zarządzenie z 10 IV 1947 (Dz. Ustaw R.P. nr 34, poz. 163).

<sup>13</sup> W „Wiadomościach Mazurskich” nr 186 z 15 VIII 1946 w ten sposób opiswany jest pierwszy transport przesiedlanych Niemców: „Jest ich około 250 osób... Przeważają starsi i dzieci, natomiast bardzo mało widzimy młodych twarzy”.

<sup>14</sup> Pierwszym transportem przesiedlono księży, nauczycieli, lekarzy oraz inne osoby, które przeskadzały w akcji weryfikacyjnej (AAN, zespół MZO, wiązka 546).

<sup>15</sup> AAN, zespół MZO, wiązka 547, pismo wojewody olsztyńskiego z 13 IX 1946.

<sup>16</sup> W tym okresie już w pełni przesiedlano ludność niemiecką z pozostałych terenów ziem odzyskanych.

<sup>17</sup> W dniu 30 listopada 1946 r. część pow. gierdawskiego, znajdującą się w granicach administracyjnych woj. olsztyńskiego, włączono do powiatu kętrzyńskiego.

<sup>18</sup> AAN, zespół MZO, wiązka 547.

Na podstawie zarządzenia wojewody olsztyńskiego z 26 października 1946 r., w dniu 30 października 1946 r. rozpoczęto systematycznie przesiedlać ludność niemiecką na zachód. Uruchomiono pociąg wahałdowy w składzie 60 wagonów, który w każdą środę zabierał około 1750 osób. Przesiedlanych zaopatrywano na drogę w żywność na cztery dni, według norm żywnościowych przysługujących polskim repatriantom. Każdy transport posiadał opiekę sanitarną oraz był konwojowany do granicy przez oddział wojska, który odpowiadał za bezpieczeństwo przesiedlanej ludności<sup>19</sup>. Kolejne transporty ludności niemieckiej opuszczały województwo olsztyńskie do stycznia 1947 r. Z uwagi na bardzo ostrą zimę, na przełomie lat 1946/1947 w miesiącu lutym i marcu 1947 r. wstrzymano przesiedlenie Niemców.

Założenia dotyczące planu przesiedlenia ludności niemieckiej za Odrę z terenu województwa olsztyńskiego wskazywały, że w pierwszej kolejności przesiedleniu podlegać będą ludzie niezdolni do pracy, stanowiący balast dla Opieki Społecznej, a więc: ludzie starzy i niedołęzni, inwalidzi oraz kobiety wielodzietne. Jednocześnie w wytycznych do akcji podkreślano, że nie wolno pod żadnym pozorem umieszczać w transportach ludności polskiej pochodzenia miejscowego, a więc Mazurów i Warmiaków, którzy z różnych powodów nie zadeklarowali ostatecznie swojej przynależności narodowej<sup>20</sup>. Pozostawiano również fachowców.

Wydaje się, że istotą planu było nie tyle „kogo”, ale „skąd” w pierwszej kolejności należało przesiedlić. To zaważyło na takim a nie innym układzie transportów ludności niemieckiej z województwa. Problem tej uciążliwej części ludności niemieckiej istniał przecież na całym obszarze województwa olsztyńskiego. Jak się później przekonamy, przesiedlano przez cały czas trwania akcji w przeważającej większości kobiety i dzieci oraz starców<sup>21</sup>. Ludność przesiedlana w wieku produkcyjnym, szczególnie jeśli chodzi o mężczyzn, stanowiła stosunkowo mały odsetek. Udzielał kobiet w ogólnej liczbie ludności produkcyjnej był bardzo wysoki i wynosił 73%. Również problem głodu był istotny dla całego województwa. Wprawdzie wyraźnie odczuwano ten problem w północnych powiatach, niemniej nie był to czynnik, który decydująco ważył przy odpowiedzi na pytanie, „skąd” przesiedlać w pierwszej kolejności ludność niemiecką.

Odpowiedź na pytanie „skąd” była jednakże istotnym zagadnieniem do rozwiązania<sup>22</sup>. Administracja województwa olsztyńskiego doskonale orientowała się, że na północ od linii Węgorzewo—Giżycko—Mragowo—Olsztyn—Ostróda—Iława znajdują się zwarte skupiska o przeważającym odsetku ludności niemieckiej. Natomiast na południu od tej umownej granicy, dzielącej województwo dychotomicznie, zamieszkiwało około 80% polskiej ludności autochtonicznej. Pozostały odsetek stanowiła ludność niemiecka<sup>23</sup>.

Ludność etnicznie polska, pomimo że „coraz liczniej składała podania o uznanie ich za obywateli polskich”<sup>24</sup>, w wielu wypadkach była niezdeterminowana odnośnie do pozostania w kraju. Na przykład podczas sumarycznego spisu ludności, przepro-

<sup>19</sup> AAN, zespół ZC PUR, Kancelaria Tajna, wiązka 112/1.

<sup>20</sup> AAN, zespół MZO, wiązka 547.

<sup>21</sup> Osoby w wieku 0—14 lat stanowiły 33,5%, starcy 11% ludności przesiedlonej.

<sup>22</sup> Okólnik nr 5 Ministerstwa Ziemi Odzyskanych z 2 XI 1946 r. potwierdza słuszność tezy, że istotą planu było, z jakiego terenu województwa przesiedlić Niemców w pierwszej kolejności (AAN, zespół MZO, wiązka 707).

<sup>23</sup> Por. *Atlas regionalny województwa olsztyńskiego*, Warszawa 1965, s. 14. Mapa ludności polskiej na Warmii i Mazurach.

<sup>24</sup> AAN, zespół MZO, wiązka 182, sprawozdanie sytuacyjne Pełnomocnika Rządu Rzeczypospolitej Polskiej na Okręg Mazurski, luty 1946.

wadzonego w dniu 14 lutego 1946 r., „wielu Mazurów podało się za Niemców”<sup>25</sup> w pow. szczycieńskim i mragowskim. Wynikało to między innymi z niewłaściwego stosunku do nich polskiej ludności napływowej<sup>26</sup>.

Administracja nie była dostatecznie zorientowana, czy weryfikacja ludności autochtonicznej w powiatach, w których stanowiła ona znaczną większość, przebiegała właściwie. Wiele bowiem powstawało nieporozumień, a tempo weryfikacji nie odpowiadało wymogom chwili. Ażeby nie przesiedlić ewentualnie razem z ludnością niemiecką również ludności etnicznie polskiej, zdecydowano się rozpocząć akcję przesiedleńczą w północnej części województwa, tzn. z tych terenów, gdzie ogromną większość stanowiła ludność niemiecka. Tym samym prawdopodobieństwo przesiedlenia polskiej ludności rodzimej było znikome<sup>27</sup>. Takie były zasadnicze przesłanki do budowy pierwszego planu przesiedlenia ludności niemieckiej, co potwierdza nam analiza tabeli nr 1.

W dniu 28 marca 1947 r. opracowano nowy plan przesiedlenia ludności niemieckiej. Ogólne założenia przewidywały, że do końca roku powinno zakończyć się akcję przesiedlenia ludności niemieckiej z województwa olsztyńskiego. W szczególach przedstawiał się on następująco<sup>28</sup>:

— Dokończyć przesiedlenia Niemców z północnych powiatów województwa, natomiast z południowych, gdzie istniała przewaga ludności polskiej pochodzenia miejscowego, przesiedlić ludność niemiecką w ostatniej fazie akcji. Zakładano przy tym, że do tego czasu zakończy się akcję weryfikacyjną polskiej ludności pochodzenia miejscowego.

— Chorych i inwalidów oraz starców, w liczbie około 1000 osób, przesiedlić specjalnym pociągiem osobowym.

— Dzieci opuszczone przez rodziców w liczbie około 1,7 tys. przesiedlić również specjalnym pociągiem osobowym do brytyjskiej strefy okupacyjnej<sup>29</sup>, gdzie zamieszkiwali ich rodzice<sup>30</sup>.

— Przesiedlić niemiecką ludność z majątków należących do Zarządu Państwowych Nieruchomości Ziemi (około 4,6 tys. osób).

20 kwietnia 1947 r. wznowiono akcję przesiedlenia ludności niemieckiej. Pierwsze transporty odeszły z powiatów: olsztyńskiego, morąskiego, iławckiego i lidzbarskiego. Od początku akcji do końca 1947 r. przesiedlono 62 tys. osób.

W 1948 r. przesiedlono jeszcze około 5300 osób, przy czym radziecka strefa okupacyjna przyjmowała już tylko transporty z ludnością zdrową i zdolną do pracy. Takich transportów w województwie olsztyńskim nie można było już skompletować. „Jeśli w jakiejś rodzinie (niemieckiej — uwaga S.Ż.) jest mężczyzna, to przeważnie kaleka, ułomny lub starzec” — pisał w sprawozdaniu sytuacyjnym wojewoda olsztyński<sup>31</sup>.

<sup>25</sup> Ibidem.

<sup>26</sup> Por. W. W r e s i ń s k i, *Proces zasiedlania województwa olsztyńskiego w latach 1945—1949*, Problemy rozwoju gospodarczego i demograficznego Ziemi Zachodnich w latach 1945—1958. Poznań 1960, ss. 205—207.

<sup>27</sup> Niezależnie od tego zalecano, ażeby pas przygraniczny pomiędzy Polską i ZSRR „oczyścić” z elementu niemieckiego. Decydowało to w pewnym stopniu o kolejności przesiedlania ludności niemieckiej.

<sup>28</sup> AAN, zespół MZO, wiązka 547.

<sup>29</sup> Akcja przesiedleńcza ludności niemieckiej z województwa olsztyńskiego, z wyjątkiem 1946 r., odbywała się przez cały czas do radzieckiej strefy okupacyjnej.

<sup>30</sup> Jeszcze w 1948 r. na terenie woj. olsztyńskiego pozostało do przesiedlenia 587 bezdomnych dzieci oraz 466 starców i inwalidów (AAN, zespół MZO, wiązka 526).

<sup>31</sup> AAN, zespół MZO, wiązka 548, sprawozdanie wojewody olsztyńskiego z 5 VII 1948.

W sierpniu i wrześniu 1948 r. skompletowano jeszcze dwa transporty ludności niemieckiej, które przekazano do radzieckiej strefy okupacyjnej.

W 1948 r., po przesiedleniu ponad 5,3 tys. osób, w zasadzie zakończono akcję planowego przesiedlania ludności niemieckiej z obszaru województwa olsztyńskiego. Ogółem do końca 1948 r. ponad 67,3 tys. osób narodowości niemieckiej opuściło woj. olsztyńskie. Ludność tę przesiedlono 51 transportami, co oznacza, że przeciętnie jednym transportem wyjeżdżało około 1320 osób. Do końca 1950 r. przesiedlono z woj. olsztyńskiego jeszcze 4,6 tys. osób narodowości niemieckiej.

„Pozostaje — pisze wojewoda olsztyński — około 5500 osób, które są pochodzenia polskiego. Ludność ta uległa w wysokim stopniu procesowi germanizacyjnemu, która po dłuższym okresie odpowiedniej polityki może być repolonizowana”<sup>32</sup>.

Tabela nr 1 przedstawia nam akcję planowego przesiedlania ludności niemieckiej w ujęciu chronologicznym i terytorialnym.

Analiza jej wskazuje, że największą liczbę ludności niemieckiej przesiedlono w latach 1946—1947 z następujących powiatów:

lidzbarski	9910 osób	biskupiecki	5652 osób
kętrzyński	7040 „	pasłęcki	5546 „
bartoszycki	6650 „	morąski	5407 „
braniewski	6611 „	iławecki	4380 „

Ogółem z wymienionych powiatów wyjechało 51 196 osób, co wynosi ponad 71,2% ogółu przesiedlonych Niemców w latach 1946—1950. Wszystkie wyżej wymienione powiaty znajdują się na północ od linii stanowiącej naszą umowną granicę i w 80% zamieszkiwane były przez ludność niemiecką. W tym samym czasie z pozostałych powiatów województwa olsztyńskiego przesiedlono 10 843 osoby narodowości niemieckiej. Stanowi to blisko 15,1% ogólnej liczby przesiedlonej ludności niemieckiej do końca 1950 r. Jeśli powyższe skorygujemy o dalsze 9,9 tysięcy osób, które bądź przesiedlono, bądź wyjechały z województwa indywidualnie w latach 1948—1950, odsetek należący do powiatów północnych nieco zwiększy się. Zbliży się on do 75%, co odpowiada strukturze rozmieszczenia ludności niemieckiej na obszarze województwa olsztyńskiego w 1945 r.

Od początku akcji przesiedleńczej do końca 1950 r. wyjechało za Odrę ogółem prawie 72 tys. ludności niemieckiej. W poszczególnych latach odpływ ludności niemieckiej z woj. olsztyńskiego przedstawiał się następująco:

1946 rok	16 564 osób	23,0%
1947 rok	45 475 osób	63,2%
1948 rok	5 301 osób	7,3%
1949—1950 rok	4 591 osób	6,5%
ogółem:	71 931 osób	100,0%

W okresie trzech lat 1946—1948 przesiedlono ogromną większość ludności niemieckiej, która pozostała na terenie woj. olsztyńskiego po II wojnie światowej. W okresie tym przesiedlono 93,5% Niemców, którzy zamieszkiwali województwo w 1946 r. Można przeto powiedzieć, że planowa akcja przesiedlenia ludności niemieckiej za Odrę została w zasadzie zakończona w końcu 1948 r. W następnych dwu latach wyjechało z województwa jeszcze blisko 4,6 tys. osób, przy czym wyjazdy te odbywały się w zasadzie indywidualnie. Ludność niemiecką kierowano do punktów zbiorczych poza województwem, skąd transportami kolejowymi wysyłano ją do radzieckiej strefy okupacyjnej.

<sup>32</sup> AAN, zespół MZO, wiązka 548, sprawozdanie wojewody olsztyńskiego z 5 VII 1948.

### 3. NIEMCY W WOJEWÓDZTWIE OLSZTYŃSKIM W OKRESIE SUMARYCZNEGO SPISU LUDNOŚCI Z 1946 R.

O pełnej strukturze ludności niemieckiej przesiedlonej z woj. olsztyńskiego nie posiadamy bliższych informacji. Brak źródeł, mimo przeprowadzonego spisu sumarycznego ludności w dniu 14 lutego 1946 r., usprawiedliwia przedstawienie tylko niektórych cech demograficznych opartych na wynikach badania reprezentacyjnego. Wydaje się jednakże rzeczą istotną przedstawić strukturę według płci i wieku ludności, która nosiła na sobie wyraźne piętno działania demograficznych praw wojny<sup>33</sup>. W jakim więc stopniu wojna zdeformowała strukturę płci i wieku tej ludności? — na pytanie to chcemy dać odpowiedź.

Ucieczka ludności spotęgowała dodatkową deformację tej struktury u ludności, która została przesiedlona w latach 1946—1950. Jak dalece jednak zdeformowała strukturę demograficzną sama wojna, a w jakim stopniu bezpośrednio następstwa tej wojny? Takich informacji, które umożliwiłyby nam porównanie struktury ludności w odpowiednich momentach czasu, nie posiadamy. Istniejące obiektywne trudności nie pozwalają więc sformułować odpowiedzi na tak postawione pytanie.

W tej sytuacji ograniczamy się jedynie do opisanego struktury ludności niemieckiej, przesiedlonej z województwa w oparciu o dostępne nam źródła. Są nimi wykazy imienne ludności niemieckiej, która opuściła woj. olsztyńskie. Na ich podstawie oszacujemy niektóre wielkości dla całej ludności niemieckiej, przesiedlonej z Okręgu Mazurskiego.

Materiał statystyczny, uzyskany na podstawie sumarycznego spisu ludności z 14 lutego 1946 r. wskazuje, że liczba Niemców podlegająca przesiedleniu z Polski wynosiła na całym obszarze ziem odzyskanych około 2150 tys. osób. Z tej liczby na terenie woj. olsztyńskiego zamieszkiwało ponad 98 tys. osób. Ponieważ mieści się w niej część ludności polskiej pochodzenia miejscowego, która z różnych powodów do chwili spisu nie zdeklarowała się na rzecz obywatelstwa polskiego i podała się za Niemców, a ponadto w niektórych wypadkach toczyło się jeszcze postępowanie weryfikacyjne, różnicę pomiędzy liczbą przesiedlonych Niemców oraz ich liczbą w momencie spisu należy przypisać na rzecz ludności polskiej pochodzenia miejscowego<sup>34</sup>. Wynika z powyższego, że w tej liczbie mieściło się około 26 tys. polskiej ludności autochtonicznej. W każdym bądź razie, liczbę Niemców podczas spisu należy uważać jako zawyżoną z powodu włączenia do niej co najmniej 26 tys. osób ludności polskiej pochodzenia miejscowego.

Bardziej zbliżoną do rzeczywistości liczbę Niemców wykazuje szacunek ludności niemieckiej przeprowadzony przez administrację województwa olsztyńskiego według stanu z 10 lutego 1946 r., a więc na kilka dni przed sumarycznym spisem ludności<sup>35</sup>. Według tego szacunku liczbę ludności niemieckiej określono na około 84 tys. osób, przy czym również w tym przypadku liczba ludności niemieckiej wydaje się być zawyżona o prawie 12 tys. osób.

Porównajmy szacunek ludności niemieckiej z 10 lutego 1946 r., a więc bliższy rzeczywistości, z liczbą przesiedlonych Niemców z powiatów położonych na południu od naszej umownej granicy. W ośmiu powiatach: giżyckim, nidzickim, olsztyńskim łącznie z miastem, ostródzkim, piskim, szczycieńskim, iławskim i mrągowskim w dniu 10 lutego 1946 r. zamieszkiwało blisko 21 tys. osób narodowości niemiec-

<sup>33</sup> E. Rosset, *Demograficzne prawa wojny*, Łódź 1933.

<sup>34</sup> Por. S. Banasiak, *Działalność osadnicza Państwowego Urzędu Repatriacyjnego na Ziemiach Odzyskanych w latach 1945—1947*, Poznań 1963, s. 76.

<sup>35</sup> Wykonano na polecenie Ministerstwa Ziem Odzyskanych.



kiej. Tymczasem do końca 1947 r. przesiedlono na zachód z tych powiatów tylko 9060 osób narodowości niemieckiej.

W różnicy ponad 12,3 tys. osób znajdowała się zapewne ta część ludności, w ogromnej większości polska, która w późniejszym terminie zadeklarowała swoją przynależność do narodu polskiego oraz ta część, w stosunku do której do 10 lutego 1946 r. nie ukończono postępowania weryfikacyjnego<sup>36</sup>.

Można więc przyjąć, że odsetek ludności niemieckiej zamieszkałej w województwie olsztyńskim w stosunku do całej ludności niemieckiej zamieszkałej w Polsce w lutym 1946 r. mieścił się w granicach 3,3—4,5%. Odsetek Niemców zamieszkałych w lutym 1946 r. stanowił więc margines w problemie przesiedlenia ludności niemieckiej z terenów Polski, niezależnie od innych względów, np. natury politycznej. Dążono w owym czasie, aby jak najwcześniej przesiedlić ludność niemiecką z terenów przyległych do Niemiec. Stąd też akcja przesiedlania ludności niemieckiej z województwa olsztyńskiego w stosunku do innych województw była przesunięta na późniejszy okres.

<sup>36</sup> Jeszcze w dniu 31 grudnia 1947 r. sprawozdanie mówiło o postępach weryfikacji, problem ten przedstawiał się następująco: „Niemców do repatriacji 9170, Niemcy chwilowo reklamowani 190 osób, wyłączono z repatriacji do zweryfikowania 21 650, liczba ludności zweryfikowanej 872 336 osób, rezygnującej z obywatelstwa polskiego 771” (AAN, zespół MZO, wiązka 524).

*Akcja przesiedlenia ludności niemieckiej z woj.*

P o w i a t	L a t a						
	1946					1947	
	VIII	X	XI	XII	R-m	I	IV
Bartoszyce	101	1767		1748	3616		
Biskupiec	101				101		
Braniewo	147		1804		1951	1750	
Giżycko	62			265	327		
Górowo Iławeckie				1750	1750		418
Iława	82				82		
Kętrzyn	119*		1706*	1744	3569		
Lidzbark Warmiński	75				1825	1750	212
Morąg	97		1750		96		873
Mragowo	52				52		
Nidzica							
Olsztyn	52				52		
Olsztyn P.	219				219		1488
Óstróda	61				61		
Paśłek	52		1014		1066		
Pisz							
Szczytno	119				119		
Węgorzewo	91			1586	1677		
Razem:	1430	1767	6274	7093	16564	3500	2991

\* łącznie z pow. gierdawskim, który 30 listopada 1946 r. włączono do pow. kętrzyńskiego.

Z r ó d ł o: AAN, Zespół CZ PUR, Wydział Statystyki i Ewidencji, wiązka 112/48, 112/69, 112/111, 112/112; AAN, Zespół MZO, Sprawozdania Wydziału Społeczno-Politycznego WRN w Olsztynie, wiązka 546.

Informację o liczbie ludności niemieckiej, wynikającą z szacunku administracji województwa<sup>37</sup>, wykorzystamy w celu przedstawienia rozmieszczenia jej na terenie województwa z podziałem na zamieszkującą w miastach i na wsi.

Przy analizie rozmieszczenia ludności niemieckiej należy zwrócić uwagę na nieprawdopodobny wręcz szacunek odnoszący się do powiatu ławeckiego — ogółem ludności niemieckiej 17 600, w tym w miastach 14 000. Obie liczby są znacznie zawyżone.

Część powiatu ławeckiego została włączona do terytorium Obwodu Kalinin-gradzkiego ZSRR, przy czym jedno z dwu miast znalazło się tym samym po drugiej stronie granicy państwowej. Biorąc pod uwagę mobilizację oraz zniszczenia powiatu (samo Górowo Ławeckie było zniszczone w około 75%), ponadto ucieczką i ewakuacją, liczbę 14 tys. mieszkańców miast — jednego w powiecie w 1946 r. — należy uznać za znacznie zawyżoną. Prawdopodobnie szacunek ludności niemieckiej był wyższy mniej więcej o 13 tys. osób, na co wskazują L. Kosiński i K. Pud-

<sup>37</sup> AAN, zepsół ZC PUR, Wydział Statystyki, wiązka 160. Zdaniem ZC PUR dane MZO odtwarzają właściwy obraz w terenie i są wiarygodne (por. Opisowe sprawozdanie materiału statystycznego ZC PUR do ministra Wojskiego w związku z ogłoszeniem rezultatów spisu powszechnego ludności z 14 II 1946).

TABLICA NR 1

olsztyńskiego wg powiatów w latach 1946—1947

i miesiące									Ogółem 1946 1947
1947									
V	VI	VII	VIII	IX	X	XI	XII	R-m	
1648		1000		186	200			3034	6650
396		1498	1505	657	1505	1	9	5551	5652
1587				1323				4660	6611
				130	1	1		132	459
			501	94	1545			2558	4380
291					368			659	741
580		1502		105	1284			3471	7040
	1494	2992	999	233	357	3	45	8085	9910
	950	501	1477	1503	5		1	5310	5407
582			820	1352	5		33	2792	2844
80								80	80
			46		1		2	49	101
			256			1	1	1746	1965
257					815			1072	1133
606	1515			852	1506	1		4480	5546
11	550			52				613	613
			401	320	284			1005	1124
36				142				178	1855
6074	4509	7493	6005	6929	7876	7	91	45475	62039

10<sup>38</sup>. Według tych autorów ludność tego powiatu wynosiła w okresie spisu ludności w 1946 r. 4,5 tys. osób, z czego należy wnioskować, że liczba ludności niemieckiej zamieszkującej w Górowie mogła wynosić zaledwie kilkaset osób.

W oparciu o klasyfikację charakteru miejscowości przyjętą w polskiej statystyce, w lutym 1946 r. odsetek ludności niemieckiej zamieszkującej w miastach na terenie województwa olsztyńskiego wynosił 31,6%. Na wsi zamieszkiwało około 57,9 tys. osób, tzn. 68,4% ludności niemieckiej. Z informacji statystyki niemieckiej wynika, że w dniu 17 maja 1939 r. na obszarze woj. olsztyńskiego, w granicach administracyjnych z 1946 r., zamieszkiwało 936,5 tys. osób. Z tej liczby 37% zamieszkiwało w miejscowościach powyżej 2000 mieszkańców.

Jeżeli weźmiemy pod uwagę fakt znacznych zniszczeń w miastach, błąd wynikający z zaliczenia miejscowości do rzędu miast (różne kryteria w statystyce polskiej i niemieckiej) oraz łatwiejszą komunikację w okresie powojennym z miastami<sup>39</sup>, trzeba uznać, że odsetek ludności niemieckiej zamieszkałej w miastach w 1946 r., który przyjęliśmy wyżej (31,6%), jest bliski prawdy.

Konsekwentnie należy przyjąć, że w ogromnej większości ponad 2/3 przesiedlonych Niemców pochodziło ze wsi województwa olsztyńskiego. Łatwiej było tej

<sup>38</sup> L. Kosiński, K. Pudło, *Liczba i rozmieszczenie ludności na Ziemiach Zachodnich w latach 1939—1958*, Problemy rozwoju gospodarczego i demograficznego Ziemi Zachodnich w latach 1945—1958, Instytut Zachodni, Poznań 1960, s. 112.

<sup>39</sup> Chodzi tu o większe możliwości samodzielnych wyjazdów z miast ludności niemieckiej jeszcze przed rozpoczęciem planowego przesiedlenia jej za Odrę.

TABELA NR 2

*Ludność niemiecka woj. olsztyńskiego wg miejsca zamieszkania w dniu 10 II 1946 r.*

Powiat	W liczbach bezwzględnych			W odsetkach	
	razem	miasta	wieś	miasta	wieś
Ogółem	84 691	26 809	57 882	31,6	68,4
Bartoszycki	8 532	2 071	6 461	24,4	75,6
Biskupiński	6 407	2 222	4 185	34,7	65,3
Braniewski	5 844	2 155	3 689	37,2	62,8
Giżycki	1 212	219	993	18,2	81,8
Ĺaweckie	17 600	14 000	3 600	79,5	20,5
Ĺawski	279	168	111	56,0	44,0
Kętrzyński	3 188	508	2 680	15,9	84,1
Lidzbarski	10 116	514	9 602	5,1	94,9
Morański	2 153	80	2 073	3,6	96,4
Mraġowski	8 454	831	7 623	9,8	91,2
Nidzicki	1 243	21	1 222	1,8	98,2
Olsztyn m.	7	7	—	100,0	—
Olsztyński	670	—	670	—	100,0
Ostródzki	3 000	1 821	1 179	60,7	39,3
Pasłęcki	7 002	548	6 454	7,8	92,2
Piski	5 000	850	4 150	17,0	83,0
Szczycieński	1 534	634	900	42,3	57,7
Węgorzewski	2 450	160	2 290	6,6	93,4

Zródło: AAN, Zespół MZO, wiązka 524; obliczenia własne.

ludności uniknąć ewakuacji przed zbliżającym się frontem<sup>40</sup>. Największy odsetek ludności niemieckiej zamieszkiwał w lutym 1946 r. na wsi w następujących powiatach: bartoszyckim, giżyckim, kętrzyńskim, lidzbarskim, morąskim, mragowskim, nidzickim, olsztyńskim, pasłęckim, piskim i węgorzewskim.

#### 4. STRUKTURA PŁCI I WIEKU LUDNOŚCI NIEMIECKIEJ

Dwa źródła informują nas o strukturze przesiedlonej ludności niemieckiej według płci i wieku: sprawozdania Wydziału Społeczno-Politycznego Woj. Rady Narodowej (WRN) w Olsztynie dotyczące struktury ludności wg płci i wieku powyżej 15 lat<sup>41</sup> oraz imienne wykazy ludności niemieckiej przesiedlonej w trzech transportach. Jeden transport odjechał za Odrę w 1947 r., drugi datowany jest 6 sierpnia, wreszcie trzeci 13 września 1948 r. Umownie będziemy je nazywać transportami nr 1, 2 i 3. W wykazach imiennych znalazły się informacje o wieku i płci przesiedlonej ludności<sup>42</sup>.

TABELA NR 3

*Struktura płci przesiedlonej ludności niemieckiej w latach 1946—1948*

Źródła	Liczby bezwzględne			W odsetkach		Na 100 mężczyzn przypada kobiet
	razam	M	K	M	K	
Sprawozdania WRN*	54 781	19 399	35 382	35,4	64,6	182
Transport nr 1	1 777	625	1 152	34,7	65,3	192
Transport nr 2	1 425	504	921	35,3	64,7	184
Transport nr 3	1 503	524	979	34,9	65,1	196
Razem transporty	4 705	1 653	3 052	35,2	64,8	191

\* Strukturę płci dla wieku 0—14 lat oszacowano na podstawie informacji o strukturze płci w transportach w analogicznym przedziale wieku.

Źródło: AAN, zespół MZO, wiązka 546, 547, 549a, 549b; obliczenia własne.

Udział kobiet wśród przesiedlonej ludności niemieckiej jest prawie dwukrotnie wyższy od udziału mężczyzn. Odsetki kobiet w trzech transportach mieszczą się w przedziałach:

transport nr 1	64,5—66,1
transport nr 2	63,9—65,5
transport nr 3	64,3—65,9

<sup>40</sup> Por. K. Golczewski, *Dekoracja własnego pogrzebu*, Polityka, nr 1 z dnia 6 I 1968.

<sup>41</sup> AAN, zespół MZO, wiązka 546.

<sup>42</sup> AAN, zespół MZO, wiązka 547, 549, 549a, 549b. Próbką trzech transportów w liczbie 4705 osób stanowi 6,5% badanej zbiorowości. Przy przyjętym poziomie ufności 0,90 względny przedział ufności wynosi  $\pm 1,3\%$ . Takim błędem obciążone są nasze szacunki odnoszące się do całej zbiorowości Niemców (por. *Tablice minimalnej liczebności i wielkości przedziałów ufności*, GUS, Warszawa 1967, s. 76).

Struktura płci i wieku ludności niemieckiej przesiedlonej z woj. olsztyńskiego  
w latach 1947—1948

Wiek	Liczby bezwzględne			W odsetkach		Na 100 mężczyzn przypada kobiet
	razem	M	K	M	K	
Ogółem	4 705	1 653	3 052	100,0	100,0	191
0—4	191	100	91	6,1	3,0	91
5—9	635	357	298	20,4	9,7	99
10—14	748	370	378	22,4	12,5	102
15—19	578	291	287	17,6	9,6	99
20—24	175	34	141	2,1	4,6	470
25—29	203	32	171	1,9	5,6	570
30—34	198	23	175	1,4	5,7	875
35—39	257	17	240	1,0	7,8	1200
40—44	277	35	242	2,1	7,9	691
45—49	314	57	257	3,5	8,4	428
50—54	264	52	212	3,1	7,0	424
55—59	271	90	181	5,6	6,0	201
60—64	208	72	136	4,3	4,5	194
65—69	145	50	95	3,0	3,1	190
70—74	129	53	76	3,1	2,5	152
75—79	64	24	40	1,4	1,3	166
80 i więcej	48	16	32	1,0	1,0	200

Z r ó d ł o: AAN, zespół MZO, wiązka 547, 549a, 549b; obliczenia własne.

Minimalny odsetek (63,9%) odpowiada transportowi drugiemu, natomiast maksymalny odsetek (66,1%) transportowi pierwszemu. Oznacza to, że 2/3 ludności niemieckiej w latach 1947—1948 stanowiły kobiety. Podobne informacje przynosi sprawozdanie WRN w Olsztynie, które obejmuje 62,2% omawianej zbiorowości. Również w tym przypadku odsetek kobiet jest znaczny i wynosi 64,6%, a więc minimalnie tylko różni się od wyniku szacowanego dla zbiorowości w transportach.

Demograficzne skutki wynikłe z kataklizmu wojny jeszcze bardziej uwypuklają się przy analizie współczynników feminizacji. W badanej populacji na 100 mężczyzn przypadało około 191 kobiet, to znaczy około 93% kobiet więcej w porównaniu z 1939 r.<sup>43</sup> Znaczny stopień feminizacji istnieje w niektórych grupach wieku, co przedstawia tabela nr 4 oraz wykres nr 1.

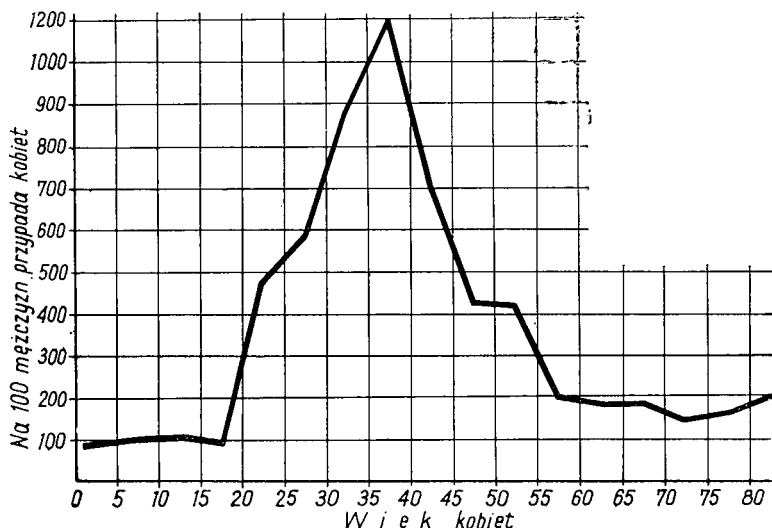
Wśród dzieci w wieku 0—4 lat występuje przewaga płci męskiej. W następnej pięcioletniej grupie wieku (5—9 lat) oraz wśród młodzieży w wieku 15—19 lat widać minimalną przewagę chłopców. Wyjątek od tej prawidłowości ogólnej stanowi grupa wieku 10—14 lat, w której kobiety posiadają tylko nieznaczną przewagę.

Współczynniki feminizacji szybko wzrastają w następnych pięcioletnich prze-

<sup>43</sup> Według informacji uzyskanych na podstawie spisu ludności z 17 V 1939, na 100 mężczyzn przypadało około 99 kobiet (*Statistik des Deutschen Reichs*, Berlin 1943, Bd. 552, 1).

RYS. 1

Liczba kobiet przypadająca na 100 mężczyzn wśród Niemców przesiedlonych z woj. olsztyńskiego w latach 1946—1947



działach wieku. W wieku 20—24 lat przewaga kobiet wzrasta prawie pięciokrotnie, w grupie wieku 30—34 lat jest ich 9 razy więcej aniżeli mężczyzn. Niespotykany poziom osiąga współczynnik feminizacji dla wieku 35—39 lat, na 100 mężczyzn przypadało 1200 kobiet. W wieku ponad 40 lat współczynnik feminizacji maleje, ale jeszcze w dalszym ciągu w kolejnych grupach wieku jest bardzo wysoki (rys. nr 1).

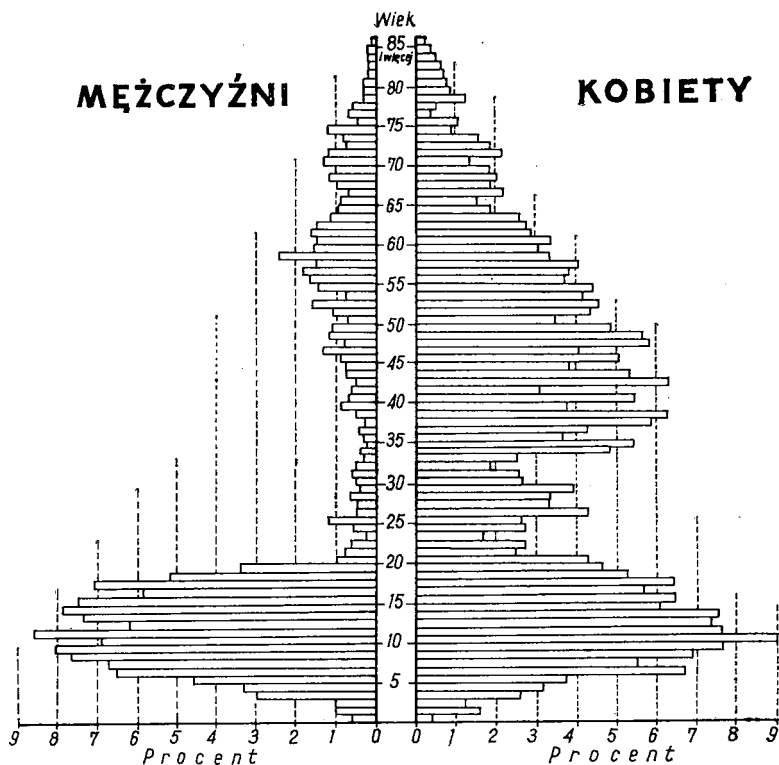
Również znacznie zdeformowana została struktura wieku omawianej zbiorowości, o czym informuje nas obraz piramidy płci i wieku (rys. nr 2).

Podstawa piramidy jest bardzo wąska, co wynika z małej liczby urodzeń zarówno w drugiej połowie okresu wojny, jak i w pierwszych latach powojennych. Szereg roczników obciążonych jest działaniem demograficznych praw wojny.

Po lewej stronie piramidy, przedstawiającej strukturę roczników mężczyzn, widać głęboką wyrwę, która zaczyna się mniej więcej na poziomie wieku 18 lat i kończy się na poziomie wieku około 62 lat. W wyrwie tej, obejmującej 44 roczniki mężczyzn, utrwalone są kataklizmy I połowy XX wieku: pierwsza wojna światowa, kryzys gospodarczy na przełomie lat dwudziestych i trzydziestych, wreszcie lata drugiej wojny światowej. Mobilizacja objęła maksymalną liczbę roczników mężczyzn<sup>44</sup>, natomiast ewakuacja i ucieczka, praktycznie rzecz biorąc, dopełniły likwi-

<sup>44</sup> W dniu 18 X 1944 Hitler ogłosił dekret o powszechnym powołaniu ludności do wojska. W ten sposób utworzono tzw. *Volkssturm*, natomiast mobilizacją objęci zostali mężczyźni zdolni do noszenia broni w wieku 16—60 lat. Z braku roczników środkowych w ostatnim roku wojny uzupełniano stany liczebne armii rocznikami najmłodszymi i najstarszymi.

Struktura płci i wieku ludności niemieckiej przesiedlonej z woj. olsztyńskiego w latach 1946—1947



dację ich szeregów w wieku 18—55 lat. Pozostała tylko młodzież, dzieci i starcy oraz inwalidzi i chorzy.

Wojna nie oszczędziła również szeregów kobiecych, szczególnie w wieku 20—24 lat, które podlegały mobilizacji do służb pomocniczych armii niemieckiej. Druga wyrwa, którą widać u kobiet w grupie wieku 30—34 lat, nosi na sobie piętno również pierwszej wojny światowej.

Przeanalizujemy jeszcze strukturę przesiedlonej ludności niemieckiej według trzech podstawowych grup wieku. Analizę przeprowadzimy w podziale na wiek przed- i poprodukcyjny oraz wiek zdolności do pracy. Powyższe przedstawia tabela nr 5.

Blisko połowa mężczyzn znajdowała się w wieku przedprodukcyjnym (48,9%). W wieku produkcyjnym mamy zaledwie 42,6% mężczyzn, ale w tym mieści się grupa 15—19 lat, która pod względem liczebności zajmuje trzecie miejsce, a udział

TABELA NR 5

*Struktura ludności wg wieku zdolności do pracy  
(w odsetkach)*

Grupa wieku	Ogółem	Mężczyźni	Kobiety
0—14 lat	33,5	48,9	25,2
15—64/59	55,4	42,6	62,4
65/60 i więcej	11,1	8,5	12,4

Z r ó d ł o: Obliczenia własne na podstawie tabeli nr 4.

jej w zbiorowości mężczyzn wynosił 17,6%. Na pozostałe roczniki (ponad 20 lat) przypadało tylko 25% mężczyzn. Odsetek mężczyzn w wieku 20—44 lat był bardzo niski i wynosił zaledwie 8,5%, tzn. tyle samo, ile odsetek mężczyzn w wieku poprodukcyjnym. Tę lukę w strukturze wieku mężczyzn wyraźnie widać na piramidzie płci i wieku przesiedlonej ludności niemieckiej. Odsetek kobiet przypadający na wiek przedprodukcyjny jest znacznie niższy w porównaniu do mężczyzn (25,2%), co wynika z dużego udziału kobiet w wieku zdolności do pracy (62,4%) oraz znacznego odsetka w wieku poprodukcyjnym (12,4%).

Dane zawarte w tablicy nr 5 wyraźnie wskazują, że przesiedlona ludność niemiecka wyróżniała się znacznym odsetkiem dzieci i młodzieży oraz starców, przy czym w całej zbiorowości przesiedlonych wyraźną przewagę posiadały kobiety.

## 5. WNIOSKI.

Rekapitułując analizę dotyczącą transferu ludności niemieckiej z województwa olsztyńskiego poza granice Polski, możemy wyciągnąć następujące wnioski.

Istotnym problemem było przesiedlenie resztek ludności niemieckiej, która po ewakuacji i ucieczce w okresie działań wojennych, pozostała na terenie województwa. Problem ten, ważny zarówno ze względów politycznych, jak i społeczno-ekonomicznych, rozwiązano w trzech wyraźnie zarysowujących się etapach.

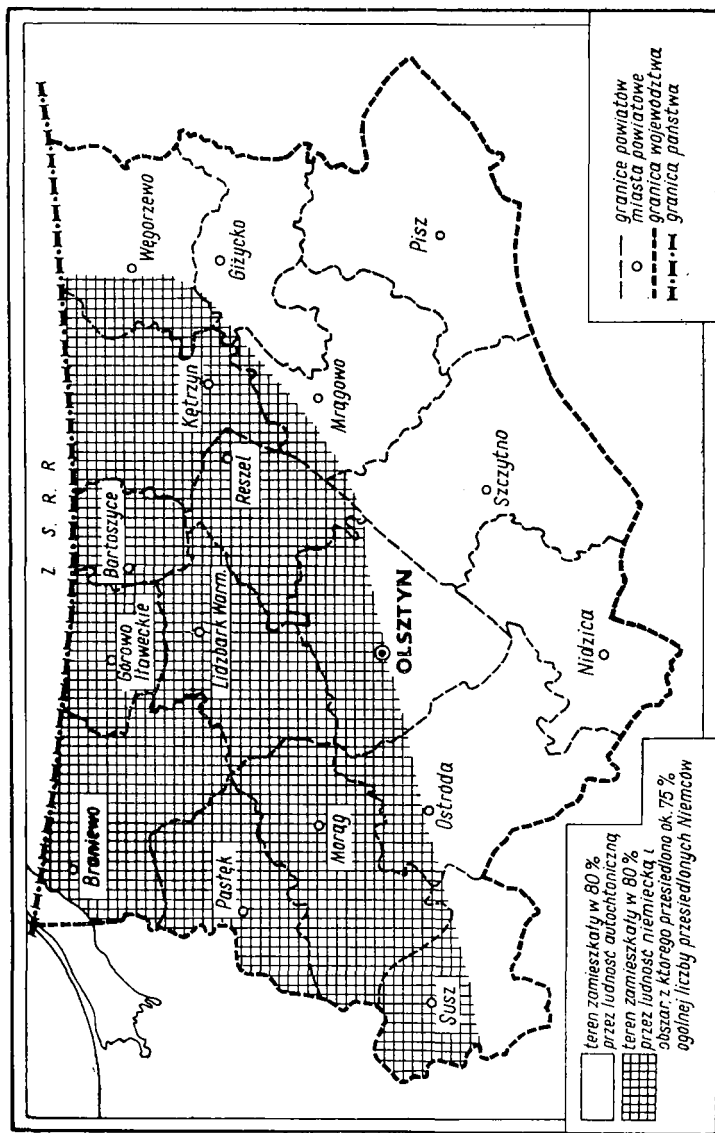
Pierwszy etap, od zakończenia działań wojennych do połowy 1946 r., charakteryzował się dalszym odpływem ludności niemieckiej na zachód, bez ingerencji administracji polskiej. W tym okresie saldo migracji ludności niemieckiej wynosiło netto co najmniej 40 tys. osób. W tym samym czasie napływała ludność niemiecka, powracająca z terenów na zachód od Wisły. Według bardzo ogólnego szacunku — należy tu dodać — liczba napływu tej ludności wynosiła około 20 tys. osób.

Drugi etap, obejmujący okres od sierpnia 1946 do końca 1948 r. charakteryzował się planowym przesiedlaniem ludności niemieckiej do radzieckiej strefy okupacyjnej. W okresie ponad dwu lat przesiedlono około 92,4% tej ludności, która pozostała na terenie województwa olsztyńskiego i podlegała przesiedleniu w myśl uchwał poczdamskich. W ten sposób definitywnie rozwiązano problem ludności niemieckiej na obszarze woj. olsztyńskiego.

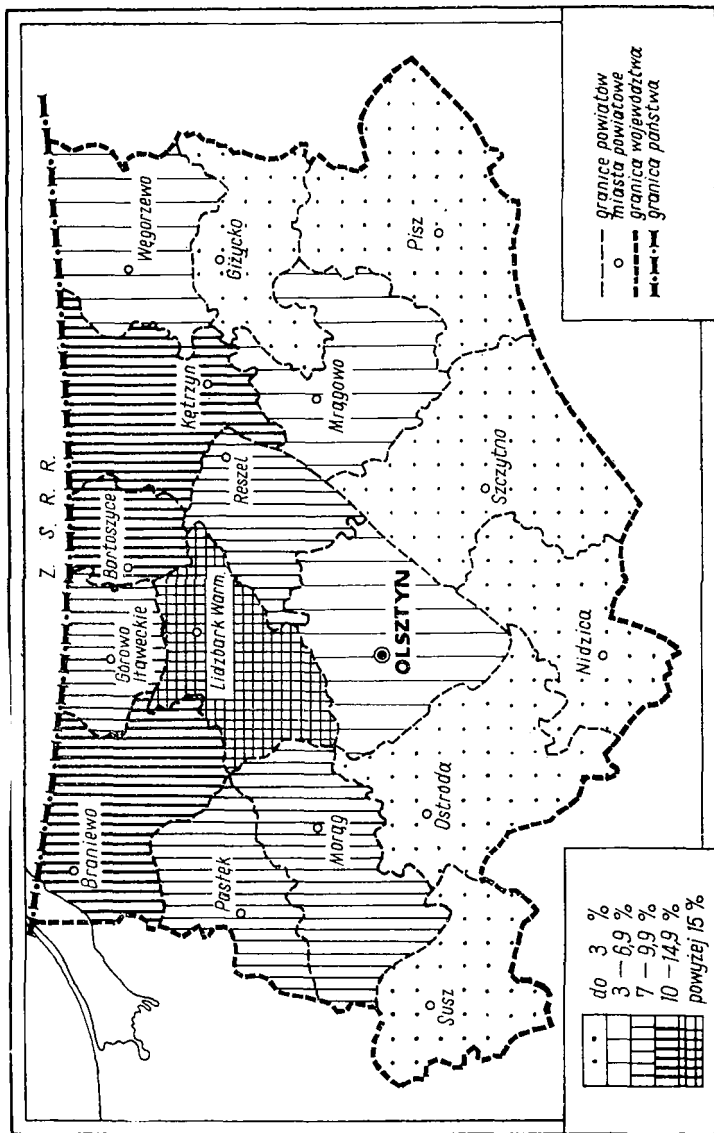
Wreszcie trzeci etap, w którym nieliczna grupa ludności niemieckiej wyjechała za Odrę, obejmuje okres lat 1949—1950. W tym czasie Niemcy opuszczali teren województwa bądź to zorganizowanymi transportami, bądź indywidualnie za zezwoleniem władz polskich. Byli to pracownicy zatrudnieni w gospodarce województwa, którym w miarę napływu specjalistów polskich zezwalano na opuszczenie terytorium państwa polskiego.



Obszary przesiedlenia Niemców z woj. olsztyńskiego



Przesiedlona ludność niemiecka w powiatów z ogółu przesiedlonej ludności



Ogółem przesiedlono około 72 tys. osób narodowości niemieckiej, tzn. około 7,8% Niemców, którzy zamieszkiwali w 1939 r. rejon Okręgu Mazurskiego.

Szacunek ludności niemieckiej, która pozostała w woj. olsztyńskim po zakończeniu działań wojennych, wskazuje, że nie przekraczała ona liczby około 112 tys. osób. W większości zamieszkiwała północną część województwa, skąd przesiedlono na zachód około 75% ogólnej liczby Niemców.

Badania struktury płci i wieku przesiedlonej ludności doprowadzają do wniosku, że ogromną większość stanowiły kobiety, występował również znaczny odsetek dzieci i młodzieży oraz ludności starej.

Ewakuacja i ucieczka ludności niemieckiej z województwa olsztyńskiego stworzyły „próżnię demograficzną”, która zaczęła wsysać ludność polską. Pierwsza fala, z którą przybyła ludność polska z województw centralnych, została uzupełniona następną falą — repatriantami polskimi z ZSRR.

Transfer ludności niemieckiej za Odrę zakończył proces odrotu niemieczyny ze wschodu, której samorzutne cofanie się w kierunku zachodnim obserwowano na przestrzeni wielu dziesiątków lat, zwanego *Ostflucht*.

#### EVACUATION OF THE GERMANS FROM THE PROVINCE OF OLSZTYN IN THE YEARS 1946—1950

##### S U M M A R Y

Migration of the Germans to the West begun in the last months of the Second World War, when the Nazis issued an order of evacuation of the civilians. As the Soviet Army approached, masses of Germans fled to the West. That flight continued after the end of the hostilities.

Planned evacuation of the Germans begun in August 1946 and lasted till the end of 1948. During that time 67,300 Germans have been evacuated from the Province of Olsztyn, i.e. 93.5 per cent of the Germans that remained there at the end of the hostilities. Thus the problem of German minority in Warmia and Masuria had been settled. The few remaining German nationals left the Province in the following years.

During the period 1946—1950 over 72,000 Germans have been evacuated. That figure represents only 8.7 per cent of German nationals inhabiting on the territory of the Province of Olsztyn in 1939. Most of them left their homes by themselves, without any intervention of the Polish authorities.

75 per cent of the evacuated Germans lived in the northern districts of the Province, inhabited mainly by German population, and only 25 per cent in the southern districts where Polish population predominated.

Women, children and old men predominated among the evacuees. Men were to women in the ratio of 100 : 191, but in particular age groups the predominance of women was much greater, for instance in the age group 35—39 there were 1,200 women to 100 men. 11.8 per cent of the evacuees were over 65 years of age.

Evacuation ordered by the Nazis, the flight of the Germans during the Soviet offensive and then the evacuation that took place in 1946—1948 have created a demographic vacuum, that was filled in by the Poles from other provinces of Poland, the evacuees from the USSR and re-emigrants from the West.

Repatriation of the Germans brought the process of the outflow of the German element to the West lasting for several decades to an end.

Nationals of other countries left the Province of Olsztyn at the same time as the Germans. 396 persons were repatriated to the USSR and several hundred to different countries of Europe. They were prisoners of war or people brought to East Prussia for forced labours.