

Ryta Kozłowska, Jan Dąbrowski

Komunikat o pracach wykopaliskowych w Worytach, pow. olsztyński w 1970 r.

Komunikaty Mazursko-Warmińskie nr 4, 630-633

1970

Artykuł został zdigitalizowany i opracowany do udostępnienia w internecie przez Muzeum Historii Polski w ramach prac podejmowanych na rzecz zapewnienia otwartego, powszechnego i trwałego dostępu do polskiego dorobku naukowego i kulturalnego. Artykuł jest umieszczony w kolekcji cyfrowej bazhum.muzhp.pl, gromadzącej zawartość polskich czasopism humanistycznych i społecznych.

Tekst jest udostępniony do wykorzystania w ramach dozwolonego użytku.

nictwa kultury rzucewskiej nie sugeruje takiej hipotezy. Tego typu dowody są dotychczas nieznanne na stanowiskach kultury rzucewskiej.

Z uwagi na to, że tegoroczne, jedynie fragmentaryczne badania, nie daly podstaw do jednoznacznego określenia charakteru obiektów neolitycznych, zawartych głównie w warstwie III, jak również określenia wzajemnej zależności warstw III i V, niezbędna wydaje się kontynuacja badań na stanowisku 1 w Garbinie, tym bardziej że stanowisku temu zagraża dewastacja (systematyczna eksploatacja piasnicy).

JAN DĄBROWSKI
RYTA KOZŁOWSKA

KOMUNIKAT O PRACACH WYKOPALISKOWYCH W WORYTACH, POW. OLSZTYŃSKI W 1970 R.

W ramach prac Zespołu do Badań Etnogenezy Słowian w Polsce Północno-Wschodniej w 1970 r. z ramienia Instytutu Historii Kultury Materialnej PAN podjęto pięcioletniogodniowe prace wykopaliskowe na stanowiskach kultury łużyckiej we wsi Woryty w pow. olsztyńskim. Pracami kierowali autorzy niniejszego komunikatu przy współpracy mgr M. Mogielnickiej oraz odbywających praktyki wakacyjne studentów archeologii UW, T. Frączka i M. Majki. Badania trwały od 28 lipca do 1 września. W tym czasie przekopano powierzchnię 500 m² na obu stanowiskach łącznie. Celem tegorocznych prac było rozpoznanie osady kultury łużyckiej oraz cmentarzyska z okresu wpływów rzymskich na stanowisku 2, oraz stwierdzenie możliwości zlokalizowania dawnych wykopów Fromma na stanowisku 1, to jest na cmentarzysku kultury łużyckiej¹. Badania przyniosły pozytywne rezultaty w zakresie stanowisk kultury łużyckiej, pozwalając stwierdzić możliwość kopania zespołu osada-cmentarzysko, oraz dostarczając szeregu danych o materiale zabytkowym z osady. Jest to szczególnie ważne, gdyż wyniki dotychczasowych badań na osadach grupy mazursko-warmińskiej nie doczekały się odpowiednich publikacji, a materiały i dokumentacja zaginęły w czasie wojny². Natomiast obiekty z okresu wpływów rzymskich występowały w czasie badań zupełnie sporadycznie, wyznaczając być może wschodni kraniec cmentarzyska.

Na stanowisku 1 Fromm przekopał w latach trzydziestych 807 pochówków, rzekomo skupionych w 341 grobach, co jednak budzi poważne zastrzeżenia, gdyż właśnie to cmentarzysko wyróżnia się spośród innych obiektów sepulkralnych kultury łużyck-

¹ Ważniejsza literatura stanowiska 1: W. Gaerte, *Die „lausitzischen“ Flachgräberfelder Ostpreussens, Prussia*, Bd. 29, 1931, ss. 105 i n.; C. Engel, *Vorgeschichte der altpreussischen Stämme*, Bd. 1, Königsberg 1935, ss. 99 i n.; H. Urbanek, *Die frühen Flachgräberfeldern Ostpreussens, Königsberg-Berlin* 1941, ss. 5 i n. oraz J. Dąbrowski, *Zagadnienie genezy pochówków ciałopalnych na Warmii i Mazurach*, Komunikaty Mazursko-Warmińskie 1 (83), 1964, ss. 4 i n. O stanowisku 2 wiadomości przynoszą: *Informator Archeologiczny. Badania 1969*, Warszawa 1970, s. 143 oraz K. Dąbrowski, *Prace wykopaliskowe Zespołu do Badań Etnogenezy Słowian IHKM PAN w 1969 roku*, Komunikaty Mazursko-Warmińskie, 1 (107), 1970, s. 68.

² Stosunkowo najpełniejsze źródła: W. Neugebauer, *Vorgeschichtliche Siedlungen in Lärchwalde, Kreis Elbing*, Elbinger Jahrbuch, Bd. 12—13, 1936, ss. 99 i n. oraz J. Antoniewicz, *Siedla obronne okresu wczesnożelaznego w Prusach*, Światowit, t. 25, 1964, ss. 16 i n.

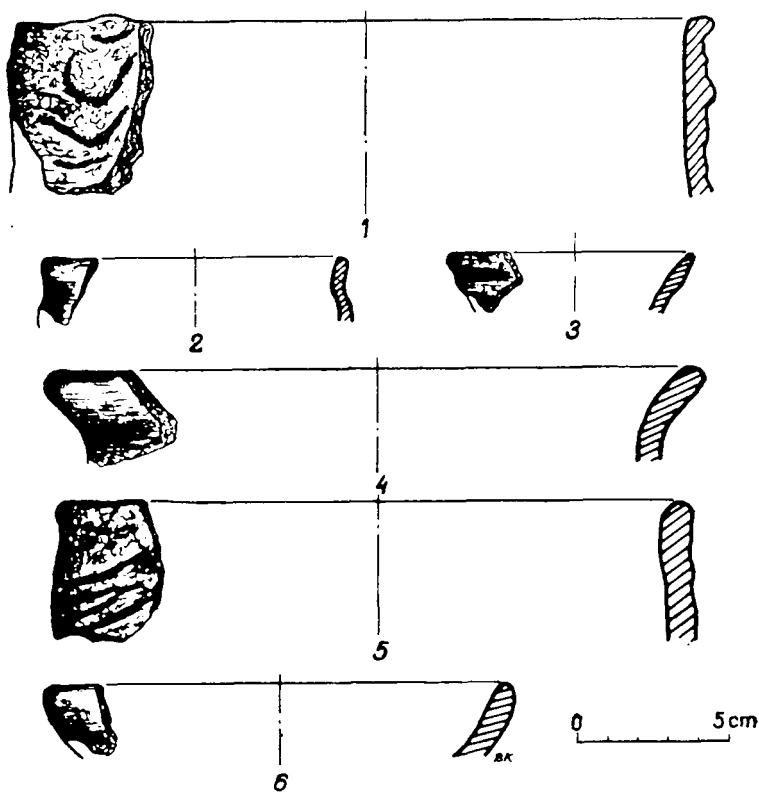
kiej wielką liczbą niezwykle rozbudowanych grobów masowych³. Opublikowano za-
ledwie około 3 proc. wydobytego materiału, nie wiadomo jednak, ile ceramiki pozostawiono na miejscu wykopalisk, gdyż naczyń nie nadających się do wykolejenia Fromm z grobów na ogół nie wybierał. Zapewne nie potrafił on też należycie wyróżnić łączących się bruków grobów i to spowodowało trudności w rozpoznaniu obrządku pogrzebowego badanego obiektu. Opublikowany plan wykopu nie zawierał żadnych odniesień do punktów terenowych — jednak dzięki informacjom zatrudnionego niegdyś przy badaniach Kłodzińskiego z Woryt udało się ustalić prawdopodobny zasięg przekopanego obszaru. Założone wykopy sondażowe o powierzchni 0,75 ara pozwoliły uchwycić dwa boki dawnego wykopu oraz dostarczyły niewielkiej ilości materiału ceramicznego i przepalonych kości ludzkich. Stwierdzono, że możliwe jest prowadzenie dalszych badań przy północno-wschodniej i północno-zachodniej krawędzi dawnego wykopu, gdzie prawdopodobnie sięga jeszcze cmentarzysko. Od mieszkańców wsi uzyskano wiadomość o wykopywaniu po wojnie grobów w lasku na szczycie wzgórze, o kilkadziesiąt metrów od wykopu Fromma. Teren stanowiska jest obecnie własnością lasów państwowych, a uprawiany jest przez Michałowicza z Woryt.

Na szerszą skalę prowadzono prace wykopaliskowe na stanowisku 2, oddalonym od poprzedniego około 1 km ku północy. Położone jest ono na terenach uprawianych, należących do Nowakowskiego, Rymera i Nikielowskiego z Woryt, tuż koło zabudowań części wsi zwanej „Warszawa”⁴. Niestety, część stanowiska zagrożona jest zniszczeniem przez całkowite rozoranie (orka połączona jest tu ze spychaniem ziemi do starych dołów po kopaniu piachu). Na terenie tym przekopano w roku bieżącym 4,25 ara, odsłaniając ogółem 53 obiekty, w tym 22 jamy, 18 śladów po słupach, 2 paleniska i 2 skupiska ceramiki kultury łużyckiej, a ponadto grób z okresu wpływów rzymskich i kilka obiektów bardzo zniszczonych — zapewne dna jam. Stwierdzono całkowite zniszczenie warstwy kulturowej, występującej tylko na zboczach wzgórze w postaci spływów o miąższości 15—40 cm. Tę warstwę cechuje bardzo obfite występowanie materiału ceramicznego. Rozpoznano w przybliżeniu zasięg osady w kierunku północnym. Obiekty odkrywano na głębokości od 15 do 80 cm od powierzchni. Jamy są przeważnie silnie zniszczone i zachowane tylko w partiach przydennych o miąższości 20—30 cm, jednak wystąpiło także kilka obiektów sięgających do głębokości 60—70 cm od stropu zarysu (obiekty nr nr 39, 41, 51, 52 i 54). Inwentarz ich na ogół był ubogi; przy dnie obiektu 39 odkryto część młotka rogowego, przeważnie jednak zawierały one nieliczne fragmenty ceramiki, polepe, węgle drzewne i fragmenty kości. Te ostatnie, zapewne ze względu na piaskisty charakter wzgórze, występowały w ogóle bardzo skąpo. Z palenisk wyróżnił się obiekt 35, zbudowany z dwóch warstw kamieni pełnych, mający około 0,8 m średnicy, w przybliżeniu okrągły. Liczne doły po słupach rozrzucone były na całym zbadanym obszarze, przy czym na ćw. Δ aru 39 oraz ćw. β aru 54 odkryto podwójny rząd siedmiu słupów, ciągnący się na długości 6 m. Średnice odkrytych słupów wynosiły 10—30 cm; wbijano je pionowo, a niekiedy lekko skośnie i czasem umacniano kamieniami. Ponadto wyróżniono dwa skupiska ceramiki (określone jako obiekty 34 i 55) z dużą ilością materiału.

Oprócz wspomnianego młotka rogowego i niewielkiej ilości krzemieni, materiał zabytkowy kultury łużyckiej stanowi ceramika (ryc. 1). Wstępna jej analiza wskazuje na konieczność datowania osady na V i VI okres epoki brązu (IX—VI wiek p.n.e.).

³ Por. T. Malinowski, *Obrządek pogrzebowy ludności kultury łużyckiej w Polsce*, Przegląd Archeologiczny, t. 14, 1962, s. 50.

⁴ Interesująca jest geneza owej nazwy — w tej mianowicie części wsi istniała przed wojną polska szkoła.



Ryc. 1. Woryty, pow. olsztyński, stanowisko 2 — ceramika z osady kultury łużyckiej.
Rys. B. Kowalczyk

Występuje duża liczba mis różnego kształtu i wielkości (ryc. 1:3 i 6), naczynia beczułkowate i jajowate (ryc. 1:1,5), kubki, naczynia sitowate, placki, naczynia o esowatym profilu (ryc. 1:4) oraz inne formy (ryc. 1:2), a także naczynia miniaturowe. Zaobserwowano częste występowanie ornamentu odciskanego palcami lub paznokciem, ornament ryty, nalepianie guzków przy krawędziach lub karbowanie krawędzi, a także bardzo częste chropowacenie naczyń. Na kilku fragmentach ceramiki i polepie odkryto odciski ziarn zbóż (?) jeszcze nie określone przez specjalistę. Zresztą dokładna charakterystyka materiału zabytkowego w chwili pisania tego komunikatu jest oczywiście jeszcze niemożliwa do przeprowadzenia. Wymagać to będzie dłuższego czasu ze względu na unikalny charakter obiektu.

W 1969 r. wstępne badania ujawniły zalegające w żółtym piasku zapinkę brązową (ryc. 2), dwie blaszki brązowe oraz paciorki szklane i bursztynowe (obiekt 4), a także skupisko przepalonych kości ludzkich, wkopanych w jamę kultury łużyckiej.

One to właśnie spowodowały początkowe określenie niektórych obiektów lużyckich, jako grobów, co tegoroczne badania pozwoliły sprostować. W roku bieżącym natrafiano na niewielkie skupiska przepalonych kości ludzkich, a na głębokości 0,89 m znaleziono w żółtym piasku, obok wypełniska jamy lużyckiej, paciorki: bursztynowy i gliniany oraz zęby ludzkie ze śladami brązu. Do luźnych zabytków z okresu wpływów rzymskich zaliczyć trzeba znaną tuż pod warstwą próchnicy ornej kłamerę brązową oraz pochodzący z próchnicy przepalony fragment brązowego naczynia (?) i kilka drobnych zabytków.

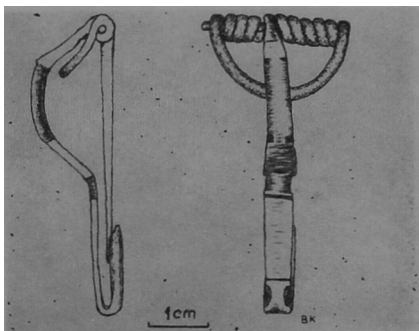
Jedynym nie zniszczonym przez orkę i niwelację terenu był grób ciałopalny (obiekt 33) odsłonięty na głębokości 27 cm od powierzchni. Zarys grobu był kolisty, o średnicy około 45 cm i charakteryzował się barwą ziemi ciemnoszaro-smolistą, a miąższość jego wynosiła do 15 cm. Na powierzchni jamy grobowej odkryto fragmenty przynajmniej dwóch naczyń, brązową sprzączkę do pasa i przepalone kości ludzkie, a w pobliżu znaleziono żelazny klucz. W skupisku przepalonych kości ludzkich (obiekt 28) znaleziono fragmenty kościanego grzebienia z poprzecznymi nitami brązowymi (jeden zachował się). Wstępna analiza materiału pozwala zaliczyć go do II i III wieku n.e. Cmentarzysko znajdowało się zapewne głównie na zachód od badanego terenu częściowo na obszarze dziś zabudowanym.

Przewidziane jest kontynuowanie prac na obu stanowiskach w Worytach, aż do należytego ich rozpoznania, które winno znacznie wzbogacić dotychczasowe wiadomości o kulturze lużyckiej na Warmii i Mazurach, a zwłaszcza dostarczyć danych odnośnie do osadniczego aspektu tej problematyki, dla którego dotychczas brak było zupełnie źródeł. Na zakończenie autorzy z przyjemnością pragną podkreślić, iż badania tegoroczne wzbudziły znaczne zainteresowanie mieszkańców wsi oraz władz lokalnych, chętnie służących pomocą podczas trwania wykopalisk.

ŁUCJA OKULICZ

SPRAWOZDANIE Z BADAŃ KURHANU W MIEJSCOWOŚCI BIESOWO, POW. BISKUPIECKI W 1970 R.

Badany w 1970 r. kurhan w miejscowości Biesowo, pow. biskupiecki znajduje się na skraju lasu wchodzącego w skład kompleksu leśnego Leśnictwa Tumiany, Nadleśnictwa Sadłowo, w odległości około 3 km na północny wschód od centrum wsi Biesowo, po prawej stronie szosy Biskupiec-Bartoszyce.



Ryc. 2. Woryty, pow. olsztyński, Stanowisko 2 — fibula kuszowata z podwiniętą nóżką z obiektu 4.

Rys. B. Kowalczyk