

Dąbrowski, Krzysztof

Badania wykopaliskowe w Tumianach, pow. olsztyński w 1970 r.

Komunikaty Mazursko-Warmińskie nr 4, 642-650

1970

Artykuł został zdigitalizowany i opracowany do udostępnienia w internecie przez Muzeum Historii Polski w ramach prac podejmowanych na rzecz zapewnienia otwartego, powszechnego i trwałego dostępu do polskiego dorobku naukowego i kulturalnego. Artykuł jest umieszczony w kolekcji cyfrowej bazhum.muzhp.pl, gromadzącej zawartość polskich czasopism humanistycznych i społecznych.

Tekst jest udostępniony do wykorzystania w ramach dozwolonego użytku.

na wnosić, że obiekt posiadał tylko jedną fazę użytkowania. Niejasna jest także zabudowa wnętrza osiedla. Słabo zaznaczające się na zbadanym odcinku niewyraźne ciemne zarysy mogły być śladami po słupach lub innych konstrukcjach w otoczeniu polepy i spalenizny.

Materiał ceramiczny ze względu zarówno na stan zachowania, jak i ilość odkrytych fragmentów, nie może w sposób ścisły wyznaczyć ram czasowych założenia i użytkowania badanego osiedla obronnego. Wśród zrekonstruowanych rysunkowo form ceramicznych, za reprezentatywne uznać należy trzy typy. Są to naczynia baniaste, szerokootworowe naczynia jajowate i misy w kształcie wycinka kuli. Z dużą dozą prawdopodobieństwa można wnosić, że znaczny procent naczyń, z których pochodzą analizowane ułamki posiadał dna kuliste. Gdyby tak było istotnie, uzyskać by można ważny wskaźnik chronologiczny i kulturowy, tym bardziej że wszystkie pozostałe cechy drugorzędne ceramiki, łącznie z typologią formalną, wskazują na możliwość zastosowania przy ich lepieniu takiej techniki.

Naczynia baniaste i szerokootworowe naczynia jajowate są formami przewodnimi kultury kurhanów zachodniobałtyjskich we wczesnej epoce żelaza. Znaczny procent ceramiki o powierzchniach zewnętrznych chropowatych, tudzież brak odmian naczyń baniastych o ostrych załomach brzuśca pozwalają na odniesienie całego materiału ceramicznego do pierwszej fazy rozwojowej tej kultury, przypadającej na okres między latami 550 a 400 przed naszą erą.

Badane osiedle obronne w Maradkach reprezentuje jedną z odmian budownictwa mieszkalno-obronnego, powszechnego we wczesnej epoce żelaza na obszarze Mazur. Współczesne mu w chronologii względnej, a więc datowane także na wczesną epokę żelaza jest oddalone mniej więcej 6 km na południe osiedle nawodne w Rybnie na jeziorze Piłakno. Wprawdzie materiał ceramiczny z tego osiedla wskazuje na jego związku z następnymi fazami rozwojowymi kultury kurhanów zachodniobałtyjskich, niemniej wobec wyrywkowej i fragmentarycznej znajomości osiedla w Rybnie nie można przekreślać możliwości, że było ono użytkowane także w fazach wcześniejszych.

Istnienie w niewielkiej od siebie odległości dwóch typów osiedli obronnych związanych z rozwojem tej samej kultury archeologicznej, każe zwrócić szczególną uwagę na rejon mraǳowski, jako jeden z przodujących ośrodków osadniczych w omawianym czasie.

Wobec ogromnego zniszczenia osiedla w Maradkach, obiekt ten nie został zakwalifikowany do dalszych prac badawczych.

KRZYSZTOF DĄBROWSKI

BADANIA WYKOPALISKOWE W TUMIANACH, POW. OLSZTYŃSKI W 1970 R.

Badania archeologiczne przeprowadzone w Tumianach, w pow. olsztyńskim w 1970 r. stanowiły kontynuację prac z roku ubiegłego, podjętych przez Zespół do Badań Etnogenezy Słowian w Polsce Północno-Wschodniej Instytutu Historii Kultury Materialnej PAN¹. Trwały one od 19 czerwca do 27 lipca. W skład ekipy badawczej kierowanej przez autora sprawozdania wchodziło 3 pracowników doku-

¹ K. Dąbrowski, *Prace wykopaliskowe Zespołu do Badań Etnogenezy Słowian w Polsce Północno-Wschodniej w 1969 roku*, Komunikaty Mazursko-Warmińskie 1970, nr 1 (107), ss. 71—73.



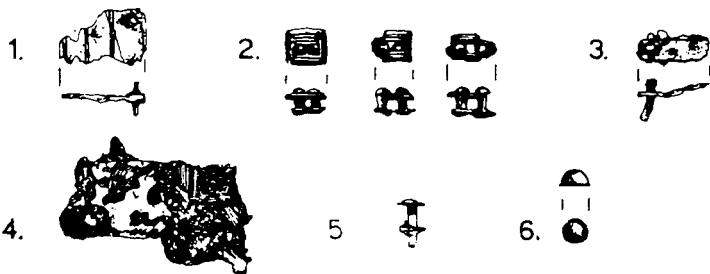
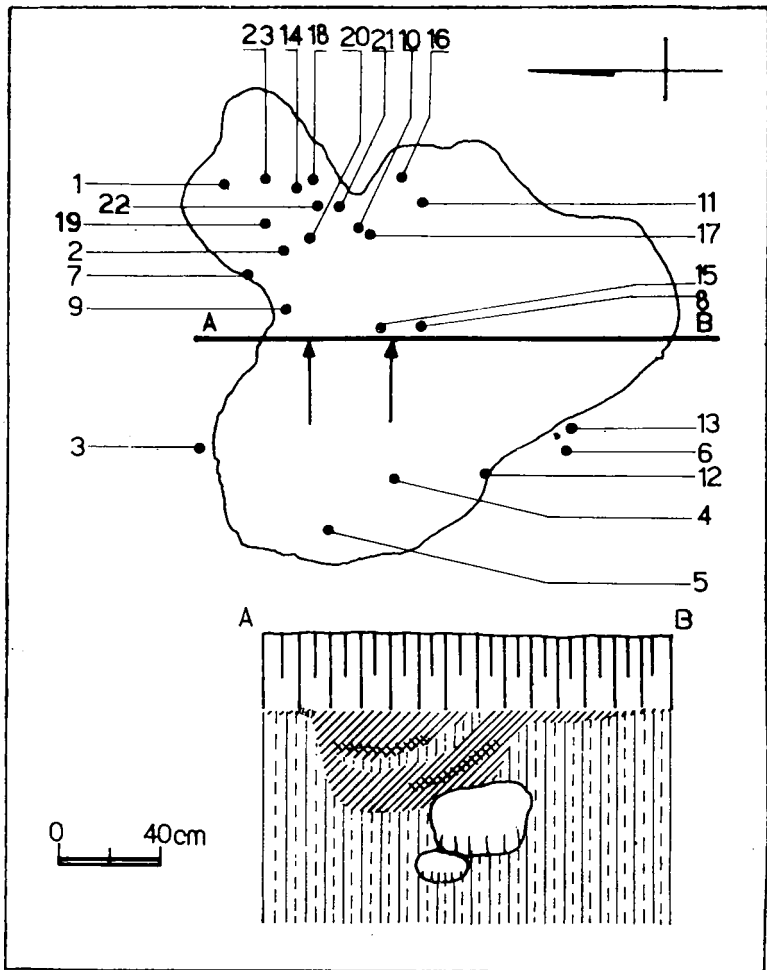
Ryc. 1. Grób jamowy 1/70

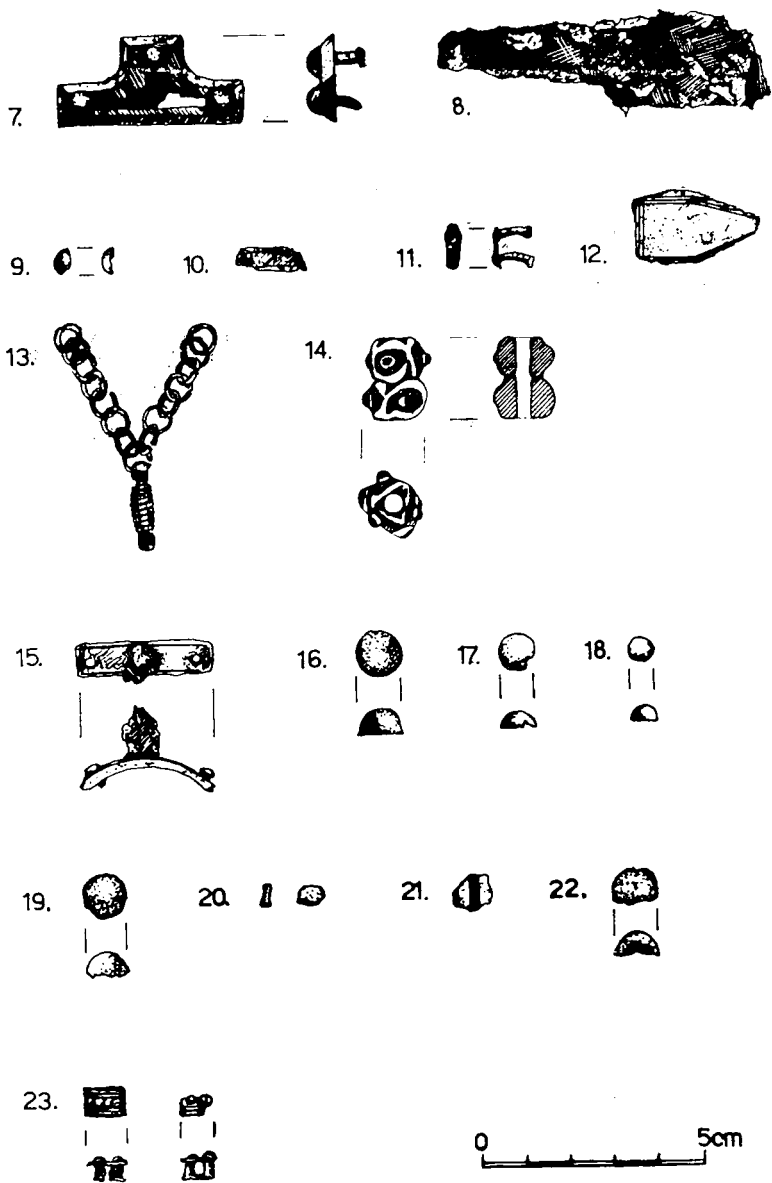
Fot. K. Dąbrowski

mentacji naukowej² oraz 25 pracowników sezonowych. Na cmentarzysku (stanowisko 1, most) przebadano 644 m², w tym 400 m² pod względem archeologicznym całkowicie jałowych. Wyeksplorowano w trakcie badań 39 grobów ciałopalnych, 36 jamowych i 3 popielnicowe oraz 6 pochówków końskich, z czego 5 zawierało po dwa szkielety koni, rozmaicie zachowanych, jeden zaś pojedynczy szkielet. Około 80% grobów ciałopalnych zawierało ubogi inwentarz, co tłumaczyć należy stopniem dewastacji cmentarzyska. W zasadzie odsłaniano tylko dolne partie grobów (ryc. 1) ze skromnymi resztkami wyposażenia, na które składały się drobne fragmenty naczyń, okruchy przepalonych kości, a niekiedy ozdoby z brązu (zapinki), paciorki, przedmioty użytku gospodarczego, fragmenty uprzęży.

Do obiektów obficie wyposażonych należał grób 2/70, odsłonięty na głębokości 30 cm (ryc. 2). Wymiary jego wynosiły 2,10 × 1,60 m. Zarys grobu był nieregularny. W profilu jama grobowa miała kształt nieckowaty. Miąższość jej wypełniska wynosiła 40 cm. Charakteryzowało się ono ciemnoszarym, a miejscami czarnym zabarwieniem. W części południowej, poniżej jamy znajdowały się dwa polne kamienie średniej wielkości. W obrębie grobu i w najbliższym jego sąsiedztwie zlokalizowano fragmenty naczyń glinianych, okucie żelazne z nitom brązowym (ryc. 2: 4), drobne fragmenty okuć i nitów brązowych (ryc. 2: 1, 2, 3, 5, 6 oraz ryc. 3: 9—12, 16—19), ułamki blaszek brązowych (ryc. 3: 20—22), okucie brązowe z trzema nitami (ryc. 3: 7),

² Mgr mgr I. Dąbrowskiej, W. Ganszerowi i K. Milewskiemu dziękuję za owocną współpracę w trakcie badań w 1970 r. W. Ganszer wykonał ryc. 2, 3, 5, 6, 7.





Ryc. 3. Grób jamowy 2/70

Rys. W. Ganszer

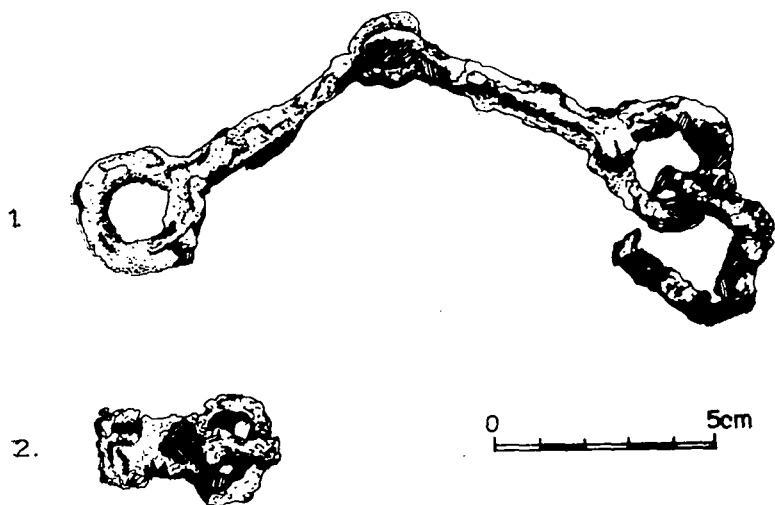
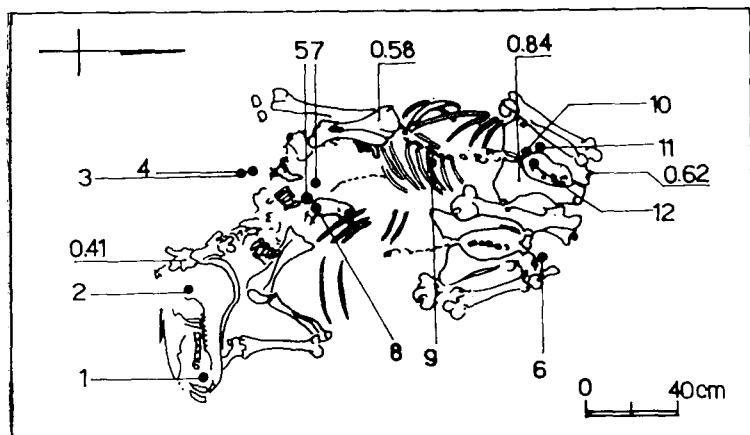


Ryc. 4. Grób koński 1/70

Fot. K. Dąbrowski

nożyk żelazny (ryc. 3: 8), łańcuszek brązowy z częścią zawieszki (ryc. 3: 13), paciorek szklany (ryc. 3: 14), ostrogę brązową z żelaznym kolcem (ryc. 3: 15), dwa fragmenty ornamentowanych blaszek z nitami, zdobiących rzemienie uprząży (ryc. 3: 23). Jak wykazały badania antropologiczne materiałów kostnych³, grób 2/70 zawierał szczątki dwóch osobników: mężczyzn w wieku wczesny *maturus* oraz prawdopodobnie kobiety w wieku *juvenis*. Spośród 36 grobów zawierających materiał kostny 30 było grobami pojedynczymi, a 6 zawierało szczątki po dwóch osobników każdy. Wśród grobów pojedynczych szczątki mężczyzn zawierało 7 grobów, z czego tylko jeden osobnik osiągnął wiek *maturus*. Kobiety pochowane zostały w 12 grobach, z tej liczby 4 osiągnęły wiek *maturus*. W dwóch grobach podwójnych kryjących szczątki mężczyzny i kobiety, mężczyźni osiągnęli wiek *maturus*, zaś kobiety, jedna wiek *adultus*, druga wiek *juvenis*. W jednym grobie stwierdzono szczątki mężczyzn w wieku *maturus* oraz dziecka. W trzech grobach zawierających szczątki kobiety i dziecka tylko w jednym przypadku kobieta osiągnęła wiek *maturus*. Pojedyncze groby dzieci i osobników młodocianych dzielą się na następujące grupy: wiek *juvenis* — 2 groby, wiek *juvenis* lub *infans* II — 1 grób, wiek *infans* II — 5 grobów, wiek *infans* I — 3 groby. Z pochówków końskich omówię szczegółowo grób 1, odsłonięty na głębokości od 40 do 85 cm (ryc. 4). Krył on dwa szkielety końskie zwrócone głowami w kierunku połud.-wschod., leżące na prawych bokach, z podgiętymi nogami (ryc. 5). Koń 1 zaj-

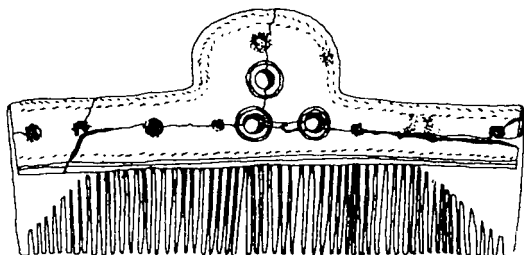
³ Badania antropologiczne szczątków kostnych z Tumian przeprowadziła dr Alina Wiercińska z Pracowni Antropologicznej Państwowego Muzeum Archeologicznego w Warszawie.



Ryc. 5. Grób koński 1/70

Rys. W. Ganszer

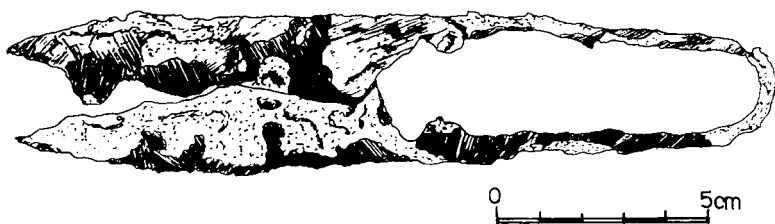
10.



11.



12.



Ryc. 6. Grób koński 1/70

Rys. W. Ganszer

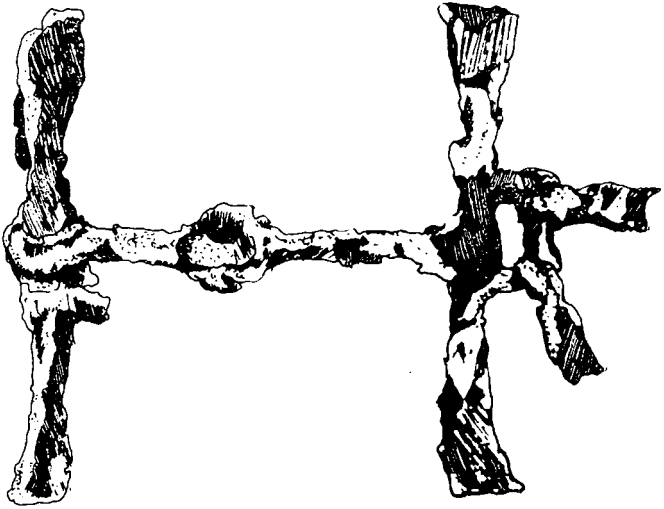
3.4.5.



6.



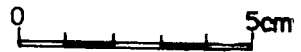
7.



8.



9.



Ryc. 7. Grób koński 1/70

Rys. W. Ganszer

mował wschodnią, zaś koń 2 zachodnią część grobu. Koń 2 leżał na lewym boku konia 1 z głową skierowaną do tyłu, w kierunku północno-zachodnim. Stan zachowania szkieletu konia 2 był znacznie gorszy niż szkieletu konia 1. Koń 1 miał w pysku wędzidło żelazne (ryc. 5: 1), na lewej szczęce żelazną sprzączkę (ryc. 5: 2), w okolicy łopatki żelazną sprzączkę (ryc. 4: 8), żelazne okucie od paska przy tylnych kończynach (ryc. 6: 6). Koń 2 miał pysk skrupowany wędzidłem żelaznym (ryc. 6: 7) ozdobionym blaszkami srebrnymi, okucie żelazne od paska przy żebrach (ryc. 6: 9). Pod szkieletami obu koni, na głębokości 1,17 m odkryto: ornamentowany grzebień (ryc. 7: 10) razem z nożycami (ryc. 7: 12) oraz sierpikowaty nożyk (?) żelazny (ryc. 7: 11). W zespole tym zlokalizowano również dwa fragmenty przedmiotów z brązu (ryc. 6: 3, 4) oraz fragment srebrnej ozdoby uprząży (ryc. 6: 5).

Najefektowniejsze wyposażenie posiadał koń 11, z grobu 6. W pysku znajdowała się wędzidło żelazne zdobione srebrem i brązem, na głowie resztki skórzanej uprząży, z pięcioma brązowymi rozetkami łączącymi elementy skórzane i trzema podłużnymi zakolcami z rzemiennymi zapięciami z brązu, zdobionymi brązowymi blaszkami, przytwierdzonymi do rzemiennych pasków nitami brązowymi ze srebrnymi łebkami. Przy żebrach, od strony wschodniej znaleziono silnie skorodowane nożyce żelazne. Na głowie konia zachowały się niewielkie fragmenty skóry z resztkami sierści. W jamie grobowej głębokiej na 1,70 m znalazły się również dwa fragmenty naczyń. Materiał zabytkowy uzyskany w trakcie badań pochówku końskiego 6/70 wnosi nowe elementy do prób rekonstrukcji rządu końskiego z interesującego nas okresu⁴. Badania o charakterze sondażowym przeprowadzono na stanowisku 2 — „Rybaczówka”, gdzie przebadano łącznie 103,5 m². Trzy wykopy o łącznej powierzchni 75 m² założone na kulminacji piaszczystego wzniesienia usianego fragmentami naczyń, znajdującego się pod uprawą, nie ujawniły śladów warstwy kulturowej. Trzy wykopy założone w pobliżu jeziora, 14,2 m na południowy wschód od budynku mieszkalnego „Rybaczówki”, ujawniły obecność warstwy kulturowej, barwy czarnej, zawierającej sporo fragmentów naczyń i kości. W sondażu 1 odsłonięto nieregularnego kształtu jamę o wymiarach 1,10 × 0,75 m, głęboką na 0,30 m zawierającą m.in. fragmenty naczyń dwustozkowatego. Jama odsłonięta w sondażu 3 miała kształt kolisty. Wymiary jej wynosiły 2,70 × 2,40 m, zaś miąższość wypełniska 1,05. Zawierała ona sporą liczbę fragmentów naczyń, kości zwierzęcych oraz zapinkę brązową z podwiniętą nóżką.

Uzyskane przy „Rybaczówce” rezultaty wyjaśniły charakter stanowiska. Znajdowała się tam osada, zapewne współczesna cmentarzysku. Kontynuacja badań wydaje się nieodzowna dla pełniejszego wyjaśnienia chronologii osady, uchwycenia elementów jej przestrzennego rozplanowania i poznania zajęć mieszkańców. Na terenie przylegającym do szkoły podstawowej w Tumianach wykonano wykop sondażowy o powierzchni 25 m², stwierdzając brak warstwy lub obiektów archeologicznych. Tym samym wyjaśniono, że sąsiadujące z cmentarzyskiem od strony południowo-wschodniej wzniesienie jest pod względem archeologicznym jałowe. Wyniki badań, jakie uzyskano w 1970 r., pozwalają sądzić, że trzecia kampania wykopaliskowa zakończy prace na terenie cmentarzyska, a być może także osady na „Rybaczówce”, gdzie zagospodarowanie terenu stanowić będzie przeszkodę dla szerzej zakrojonych prac wykopaliskowych.

⁴ Dawniejsze próby rekonstrukcji rządu końskiego, w szczególności zaś uzdy na podstawie odkryć w Tumianach przedstawił W. L a B a u m e, *Altpreussisches Zaumzeug*, *Altpreussen*, Jg. 8, H. 1/2, Königsberg 1944.