

Odoj, Romuald

Oddział Polskiego Towarzystwa Archeologicznego w Olsztynie w latach 1955-1970

Komunikaty Mazursko-Warmińskie nr 1, 169-179

1971

Artykuł został zdigitalizowany i opracowany do udostępnienia w internecie przez Muzeum Historii Polski w ramach prac podejmowanych na rzecz zapewnienia otwartego, powszechnego i trwałego dostępu do polskiego dorobku naukowego i kulturalnego. Artykuł jest umieszczony w kolekcji cyfrowej bazhum.muzhp.pl, gromadzącej zawartość polskich czasopism humanistycznych i społecznych.

Tekst jest udostępniony do wykorzystania w ramach dozwolonego użytku.

ROMUALD ODOJ

ODDZIAŁ POLSKIEGO TOWARZYSTWA ARCHEOLOGICZNEGO W OLSZTYNIE W LATACH 1955—1970 *

„...Celem Polskiego Towarzystwa Archeologicznego jest uczestnictwo w realizowaniu zadań naukowo-badawczych, naukowo-organizacyjnych i oświatowych w dziedzinie archeologii i numizmatyki w ramach narodowego planu nauki, ustalonego przez Polską Akademię Nauk, w szczególności zaś: szerzenie wśród społeczeństwa wiedzy z zakresu archeologii i numizmatyki i znaczenia tych nauk dla odtwarzania całości procesu historycznego, a także wiedzy o konieczności ochrony i konserwacji zabytków...” Tak brzmi jeden z zasadniczych artykułów statutu Polskiego Towarzystwa Archeologicznego. Przypomnieć go warto, gdyż wypełnienie treścią tego postanowienia jest w istocie dorobkiem tego Towarzystwa¹.

Program badań nad początkami państwa polskiego spowodował w ostatnim ćwierćwieczu podjęcie prac wykopaliskowych na niespotykaną w Europie skalę. W 1949 r. podjęto również takie badania na Warmii i Mazurach. Mgr Jerzy Antoniewicz z Warszawy po licznych pracach zabezpieczających, ratowniczych i inwentaryzacyjnych, prowadzonych w latach 1945—1949 podjął się badań na grodzisku w Jeziorku, pow. giżycki². Badania te prowadzone przez pięć lat były ciągłym impulsem szeregu artykułów i notatek, jakie ukazywały się w prasie olsztyńskiej na temat wykopalisk, jak i ogólnych wiadomości o pradziejach tego regionu. Badania były tym cenniejsze, że ich wyniki pozwoliły wykazać J. Antoniewiczowi błędy, bądź fałszerstwa, popełnione szczególnie przez faszystowską naukę niemiecką.

W pierwszych latach powojennych województwo olsztyńskie było bardzo słabo nasycone kadrami naukowymi, specjalnie historyczną. Jednak w powstałym w 1945 r. Instytucie Mazurskim przejawiano bardzo żywe zainteresowania najstarszą częścią historii — pradziejami. Znajdowało to odbicie zarówno w tematyce spotkań naukowych, jak i „Komunikatach Działu Informacji Naukowej” Instytutu Mazurskiego³. Zarówno jednak stałym badaniom wykopaliskowym, jak i szeroko podjętym pra-

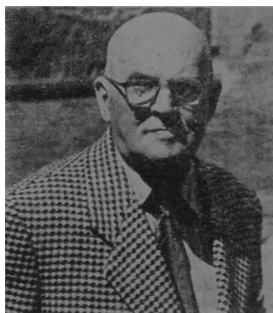
* Sprawozdanie to zostało przedstawione na uroczystym zebraniu naukowym w dniu 20 XI 1970 r. zorganizowanym w Olsztynie z okazji 15-lecia istnienia Oddziału PTA w Olsztynie, 25-lecia Ochrony Zabytków Archeologicznych na Warmii i Mazurach, a także dla uczczenia pamięci dr. Jerzego Antoniewicza. Wykorzystano tu głównie akta Oddziału Olsztyńskiego PTA.

¹ Por. *Polskie Towarzystwo Archeologiczne społeczeństwu*. Praca zbiorowa pod red. W. Sarnowskiej, Wrocław-Warszawa-Kraków 1970, ss. 17 i nast.

² J. Antoniewicz, *Polskie badania archeologiczne nad Baltami w okresie powojennym*, *Rocznik Olsztyński*, t. 1 (1958), s. 295.

³ Por. „Komunikaty Działu Informacji Naukowej Instytutu Mazurskiego”, 1946, nr 1—3; 1947, nr 2; 1949, nr 1—12.

com ratowniczym i inwentaryzatorskim na polu archeologii brakowało oparcia o systematyczną pomoc i zainteresowanie społeczeństwa. Próby zorganizowania kursów, szkoleń, nie powiodły się. W czasie prac wykopaliskowych w Jeziorku wprowadzano po odkryciach grupy zainteresowanych mieszkańców okolicznych wsi i nauczycieli z pobliskich szkół⁴. Jednakże po wyjeździe ekspedycji nie było komu zainteresowań tych podtrzymywać. Tak więc na



Ryc. 1. Michał Chomin
w 1965 r.
Fot. R. Odoj

przełomie lat 1954—1955 powstała myśl powołania w tym celu w Olsztynie Oddziału Polskiego Towarzystwa Archeologicznego. Z zachowanej dokumentacji niestety nie wynika, kto był projektodawcą, ale całe wcześniejsze i późniejsze starania J. Antoniewicza wskazują, że to on był głównym inicjatorem powołania Oddziału PTA. Jak zawsze w takich wypadkach nieocenionej pomocy udzieliło bratnie Polskie Towarzystwo Historyczne (którego Oddział powstał w Olsztynie już w 1948 r.). W wyniku bezpośrednich kontaktów J. Antoniewicza z Emilią Sukertową-Biedrawiną, kierowniczką Stacji Naukowej (Instytutu Mazurskiego) Polskiego Towarzystwa Historycznego oraz kustoszem biblioteki Muzeum Mazurskiego, Michałem Chominem, czyniono przygotowania do powstania Oddziału PTA. Bezpośredniego trudu organizacyjnego podjęła się Stacja

Naukowa PTH, która w maju 1955 r. wysłała odpowiednie ogłoszenia do prasy i radia oraz zaproszenia wielu osobom z olsztyńskiego świata kultury i nauki, a przede wszystkim członkom PTH. Zebranie organizacyjne odbyło się w zamku olsztyńskim w dniu 18 maja 1955 r. Przybyło ponad 30 osób, z których 20 zapisało się do Polskiego Towarzystwa Archeologicznego, niewątpliwie zachęcanych również inauguracyjnym wykładem doktora J. Antoniewicza. Tematem wykładu było dziesięciolecie polskich badań archeologicznych na Mazurach. Prelegent podkreślił fakt kompleksowości tych badań (chodziło tu o badania w Jeziorku, gdzie do prac włączyli się geografowie, zoologdy, antropologdy i inni). Wykład wskazał również, że młoda dziedzina polskiej nauki już w wyniku paroletnich badań tych ziem próbuje pierwszych nowoczesnych ujęć syntetycznych prahistorii, co tym wyraźniej widać na tle liczniejszych wprawdzie, ale przyczynkarskich prac uczonych niemieckich, powstałych do 1945 r.⁵

W skład pierwszego Zarządu Oddziału weszli: prezes — Andrzej Wakar, w tym czasie sekretarz Wojewódzkiego Zarządu Towarzystwa Wiedzy Powszechnej; wiceprezesa — E. Sukertowa-Biedrawina oraz Hieronim Skurpski, dyrektor Muzeum Mazurskiego; sekretarz — mgr Janusz Jasiński, pracownik naukowy Stacji PTH; skarbnik — Stanisław Wiśniewski, pracownik Wydziału Oświaty PWRN. Członkami Zarządu wybrano Michała Chomina, kustosa biblioteki Muzeum Mazurskiego i dr. Tadeusza Grygiera, dyrektora Wojewódzkiego Archiwum Państwowego. Komisję Rewizyjną stanowili: mgr Franciszek A. Klonowski, kustosz Działu Etnografii Muzeum Mazurskiego i Franciszek Myśliński, kierownik Muzeum w Szczytnie. Na zebraniu wszystkie osoby, które zapisały się do PTA zapłaciły składki

⁴ H. Modrzevska, *Działalność Państwowego Muzeum Archeologicznego w Warszawie, Sprawozdania PMA, t. 4 1952, s. 200, ryc. 6, 7.*

⁵ J. Antoniewicz, *Powstanie Oddziału Olsztyńskiego PTA, Wiadomości Archeologiczne, 1955, t. 22, s. 392; R. Odoj, Powstanie nowego Oddziału PTA, Dawna Kultura, R. 3, (1956), z. 1, s. 73.*

członkowskie, a w wyniku owocnej dyskusji zebrani określili generalny plan działania Towarzystwa na najbliższy okres.

Wydaje się więc, że podobnie jak całe Towarzystwo oraz inne Oddziały — Oddział Olsztyński powstał wtedy, kiedy zaistniało nań społeczne zapotrzebowanie.

Młody Oddział i jego Zarząd nie zostali pozostawieni sami przez inspiratora powstania Oddziału. J. Antoniewicz wspierał go swoimi radami i pomocą. Pomagał osobiście przy załatwianiu zarejestrowania Oddziału w Wydziale Spraw Wewnętrznych PMRN w Olsztynie i w Zarządzie Głównym PTA, załatwiał też niezbędne do działania „instrumenty”, jak pieczętki i konto w banku, a także szereg drobniejszych spraw. W miesiąc po powstaniu Oddziału wygłosił kolejny odczyt pt. *Kontakty słowiańsko-pruskie we wczesnym średniowieczu*. Zachęceni zaproszeniem prolegenta uczestnicy zebrania zorganizowali wycieczkę do Szwajcarii w pow. suwalskim, gdzie rozpoczęła działalność nowa ekspedycja archeologiczna na dużym cmentarzysku jaćwieskim.

W początku lipca 1955 r. staraniem J. Antoniewicza i innych powstała możliwość zatrudnienia na stałe w Olsztynie archeologa. Stanowisko konserwatora zabytków archeologicznych na województwo olsztyńskie objął mgr Romuald Odoj. Zarząd Oddziału wychodząc z założenia, że najsprawniej pokieruje sprawami Towarzystwa Archeologicznego archeolog, wnet powołał R. Odoja w skład Zarządu, powierzając mu funkcję sekretarza. Zebrania Zarządu Oddziału oraz spotkanie członków po odczycie M. Chomina pt. *Problemy ludnościowe starożytnej Warmii i Mazur*, sprecyzowały zakres pracy Oddziału. Postanowiono, że spośród wielu zadań, jakie może realizować Polskie Towarzystwo Archeologiczne, należy skupić prace przede wszystkim na szerzeniu wiedzy o konieczności ochrony zabytków archeologicznych na Warmii i Mazurach. Intensyfikacja bowiem prac ziemnych i budowlanych powoduje przypadkowe odkrycia zabytków i ich częste nieświadome niszczenie przez odkrywców. Tu należy wskazać na udane interwencje członków PTA (H. Skurpskiego i F. A. Klonowskiego) w czasie odbudowy Starożytnego Miasta w Olsztynie, gdzie odkryto średniowieczne domy mieszkalne i zabudowania gospodarcze oraz największy z odkrytych dotychczas na Warmii i Mazurach skarb srebrnych monet średniowiecznych⁶. M. Chomin przygotował kilka odczytów na tematy archeologiczne, wygłaszając je na spotkaniach z młodzieżą. Podobnie i S. Wiśniewski, który z racji swojej pracy często organizował wycieczki szkolne, zawsze wykorzystywał je do upowszechnienia wiedzy o zabytkach archeologicznych. Krótki okres działalności w 1955 r. Oddział zamknął liczbą 32 członków i kilkunastu (13) odczytami, których łącznie wysłuchało około 300 osób.

W 1956 r. również R. Odoj włączył się do pracy Oddziału z odczytami o ochronie zabytków archeologicznych. Na zebraniu członków w kwietniu 1956 r. zreferował wyniki ratowniczych badań na średniowiecznym cmentarzysku w Równinie Dolnej⁷. Na kolejnych zebraniach mgr Andrzej Wierciński mówił o pochodzeniu człowieka i o współpracy antropologii z archeologią, mgr Jerzy Okulicz — o wykopaliskach na Suwalszczyźnie, a mgr Iza Sikorska o odkryciach archeologicznych w Gnieźnie. Cykl odczytów w 1956 r. zakończył J. Antoniewicz wykładem o etnicznej granicy między Mazowszem a Prusami we wczesnym średniowieczu. Do tych odczytów dla członków PTA należy jeszcze doliczyć 10 wykładów na temat

⁶ R. Odoj, *Dorobek archeologii na Warmii i Mazurach w XX-lecie PRL*, Z otchłani wieków, R. 31 (1965), z. 2, s. 96; K. Szuda, *Skarb monet krzyżackich z Olsztyna*, Rocznik Olsztyński, t. 8 (1968), s. 129.

⁷ R. Odoj, *Sprawozdanie z prac wykopaliskowych w miejscowości Równina Dolna*, pow. Kętrzyn, Wiadomości Archeologiczne, t. 23 (1956), ss. 177 i nast.

pradziejów Warmii i Mazur: M. Chomina na kursach dla nauczycieli i bibliotekarzy oraz wykład mgr Włodzimierzy Ziemińskiej o ochronie zabytków archeologicznych dla 600 żołnierzy jednej z olsztyńskich jednostek wojskowych. Łącznie można przyjąć, że w 1956 r. co najmniej 1000 osób wysłuchało wykładów o tematyce archeologicznej. Z udanych przedsięwzięć tego roku należy wymienić sprowadzenie krótkometrażowego filmu o wykopaliskach w Biskupinie. Film ten, wyświetlany w kinie „Awangarda”, obejrzało około 1500 widzów. Dużym zainteresowaniem cieszyły się również regularnie zmieniane fotogazetki z aktualnościami archeologicznymi Warmii i Mazur, które prezentowano w hallu wejściowym do Muzeum Mazurskiego. W skład nowego Zarządu Oddziału wybranego pod koniec roku weszli: M. Chomin — prezes, R. Odoj — sekretarz, wiceprezesa — E. Sukertowa-Biedrawina i H. Skurpski, skarbnik — W. Ziemińska-Odojowa, członkowie — A. Wakar i W. Ogrodziński. Komisję Rewizyjną tworzyli: F. A. Klonowski, T. Grygier i Janusz Grzybowski. Należy również wskazać na pewne niepowodzenia w pracy. Nie udało się na przykład zachęcić redakcji „Głosu Olsztyńskiego” do umieszczania większej liczby notatek o odkryciach archeologicznych na Warmii i Mazurach, a nawet zamówione i dostarczone przez M. Chomina artykuły, bądź nie były drukowane, bądź w karykaturalny sposób skracano je w druku. Nie wszyscy członkowie, których Oddział liczył już 35, zapłacili składki członkowskie, co zresztą stanowiło permanentną bolączkę wszystkich zarządów. Mimo to w 1957 r. Oddział powiększył się do 50 członków. W ciągu tego roku odbyło się 6 zebrań naukowych, na których odczyty wygłosili J. Antoniewicz (2 odczyty), R. Odoj (2), M. Berezowska (1) i W. Ziemińska-Odojowa (1). Odczytów, jak i wykładów (łącznie około 16) wygłaszanych w czasie wykopalisk, kursów i spotkań z nauczycielami, gdzie szczególnie aktywny był prezes M. Chomin, wysłuchało łącznie około 600 osób.

Rok 1958 w działalności Olsztyńskiego Oddziału PTA można uznać za jeden z najaktywniejszych. Poszerzono przede wszystkim tematykę wykładów. Na członków pozyskano m.in. pracowników Wojewódzkiego Konserwatora Zabytków, historyków i historyków sztuki, a także nauczycieli o tej specjalności. Dzięki temu doszli nowi prelegenci. Inż. Jerzy Golański mówił więc o najstarszych zamkach krzyżackich, mgr Bolesław Orłowski wygłosił odczyt o wodociągach, które przypisywano Kopernikowi, a doc. Marian Zięćka przedstawił problematykę badań rybołówstwa śledziowego na Bałtyku w średniowieczu. Zainteresowanie kulturą materialną średniowiecza wynikało również z szeroko zakrojonych i odpowiednio propagowanych badań archeologicznych na Polach Grunwaldu, co znalazło odbicie w zamówieniach na odczyty o tej tematyce. Ale również odczyty czysto „archeologiczne” mgr. Jana Dąbrowskiego o kulturze „łużyckiej” w epoce brązu, mgr. Jana Jaskanisa o kowalstwie wczesnośredniowiecznym, czy Chomina o kobiecie pruskiej we wczesnym średniowieczu cieszyły się dużym zainteresowaniem. Udało się również nawiązać kontakt ze Studium Nauczycielskim, gdzie R. Odoj miał przeszło 60 godzin wykładów o archeologii Polski dla ponad 60 słuchaczy I roku studiów zoicznych. Wielu z nich do dzisiaj utrzymuje kontakt z archeologią, kilku zostało społecznymi opiekunami zabytków. Archeolodzy olsztyńscy podczas prac wykopaliskowych w 1958 r. na terenie województwa olsztyńskiego wygłosili 15 wykładów w środowiskach wiejskich. Nawiązano również owocną współpracę ze Związkiem Harcerstwa Polskiego. Na jednym z obozów instruktorów archeolodzy wygłosili 20 wykładów dla 100 harcerzy. Przez nawiązanie kontaktów z Polskim Towarzystwem Turystyczno-Krajoznawczym można było wprowadzić również wykłady z ochrony zabytków archeologicznych i pradziejów Warmii i Mazur na kursach dla przewodników PTTK. W 1958 r. R. Odoj przeprowadził 8 wykładów dla 40 prze-

wodników. Również prezes Oddziału M. Chomin utrzymywał kontakt z nauczycielstwem, wygłaszając 10 półtoragodzinnych wykładów na rejonowych kursach dla nauczycieli-historyków. Jego wykładów wysłuchało około 500 nauczycieli. Można przyjąć, że wszystkich wykładów wysłuchało łącznie ponad 1000 słuchaczy. Wyniki tej działalności okazały się wnet widoczne. Do Muzeum Mazurskiego zaczęły napływać coraz liczniejsze zgłoszenia o odkryciach nowych zabytków archeologicznych. Tę falę aktywności szczególnie ze strony nauczycielstwa odczuły także muzea w Kętrzynie i Szczytnie, gdzie również zwiększyła się liczba zgłaszanych znalezisk archeologicznych. Wzrastało też zainteresowanie literaturą archeologiczną. Oddział czuł się zmuszony skompletować podręczną biblioteczkę zarówno wydawnictw Polskiego Towarzystwa Archeologicznego, jak i innych o podobnej tematyce. Wartość tej skromnej biblioteczki wzrosła w jednym roku do 600 zł.

Ostatecznie podwyższenie przez Zarząd Główny PTA składki do 30 zł spowodowało, że niektóre osoby zaczęły zalegać ze składkami, co zmusiło Zarząd do wykreślenia ich z PTA. Wielu członków PTA było aktywistami kultury i nauki Olsztyna, którzy z reguły należeli do licznych towarzystw i organizacji, gdzie także musieli płacić składki. Również w pracy Zarządu Oddziału dawała się odczuć nierytmiczność, spowodowana tym, że odpowiedzialne funkcje pełnili archeolodzy. Kiedy wyjeżdżali na wykopaliska (maj-wrzesień), wówczas praca Zarządu ślaba. Widoczne to było także w roku następnym — 1959. W roku tym przeprowadzano szeroko propagowane prace wykopaliskowe na Polach Grunwaldu. W wyniku tego powstało duże zapotrzebowanie na odczyty i wykłady relacjonujące rezultaty wykopalisk. Już w trakcie samych badań członkowie PTA naszego Oddziału: Stefan Kalman, W. Ziemińska-Odojowa i R. Odoj oprowadzali po wykopaliskach grupy wycieczkowiczów. Oprowadzania miało właściwie charakter jednogodzinnego wykładu. Oprowadzono wtedy 111 grup wycieczkowych o łącznej sumie 6320 osób⁸. Już po sezonie wykopaliskowym R. Odoj wygłosił 20 odczytów finansowanych przez Towarzystwo Wiedzy Powszechnej na tematy wykopalisk grunwaldzkich. Odczytów tych wysłuchało około 3000 osób. Oprócz tego dla nauczycieli i dla przewodników PTTK (w sumie około 750 osób) M. Chomin, R. Odoj oraz S. Wiśniewski wygłosili 16 odczytów na tematy pradziejów Polski i ochrony zabytków archeologicznych. W samym Olsztynie odbyły się 4 zebrania naukowe z wykładami: M. Chomina o ozdobach w starożytności, R. Odoja o wykopaliskach na terenie województwa olsztyńskiego, J. Jaskanisa o badaniach archeologicznych na Suwalszczyźnie oraz J. Antoniewicza o jego podróży naukowej do Szwecji. Pomimo że skreślono kilku członków za niepłacenie składek, to jednak pozyskano nowych, w wyniku czego stan ilościowy członków Oddziału nie uległ zmianie (w dalszym ciągu wynosił 50 osób).

Pięcioletnie doświadczenia PTA w popularyzacji spraw archeologicznych na Warmii i Mazurach pozwoliły Zarządowi Oddziału w zasadzie wykrystalizować profil pracy. Praktycznie utrzymał się on do dzisiaj. Zaobserwowano mianowicie, że organizowane dużym nakładem środków odczyty w Olsztynie nie przyciągały więcej niż 30 osób, w tym zazwyczaj tylko kilku członków PTA. Lata 1958—1959 wskazały natomiast, że w środowiskach małomiasteczkowych i wiejskich istnieje większe zainteresowanie problematyką archeologiczną oraz, że jest tam o wiele korzystniej propagować ochronę zabytków archeologicznych.

W 1960 r. zorganizowano w Olsztynie tylko 3 zebrania członków z odczytami: mgr. Leszka Jaworskiego o badaniach podwodnych na jeziorze Drużno, mgr. Juliusza

⁸ Z. Rajewski, *Sprawozdanie ogólne z badań archeologicznych [na Polach Grunwaldu]*, Rocznik Olsztyński, t. 4 (1964), s. 198.

Borowskiego o konfrontacji współczesnych wykopalisk na Bliskim Wschodzie z wiadomościami z zapisów biblijnych oraz R. Odoja o badaniach archeologicznych na polach Grunwaldu prowadzonych w 1960 r. Próbowano dodatkowo zachęcić słuchaczy olsztyńskich wyświetlając atrakcyjne filmy krótkometrażowe po odczytach, ale i to nie spotkało się z większym zainteresowaniem, na skutek czego Zarząd zrezygnował z tej formy popularyzacji, tym bardziej że była ona dosyć kosztowna (wynajem filmów i projektora z obsługą). Poza Olsztynem wygłoszono 26 wykładów (wliczając w to wykłady na kursach nauczycielskich), których wysłuchało około 2000 osób. Zarząd Oddziału musiał skreślić prawie 20 osób z listy członków za nieopłacone składki. Tak więc liczba członków spadła w końcu 1960 r. do 37, a w 1961 r. do 30. Stosunkowo wysoka składka członkowska stwarzała jednak pewne trudności w pozyskiwaniu członków w środowiskach wiejskich, gdzie członkowie PTA mogliby pełnić funkcję społecznych opiekunów zabytków archeologicznych.

W ciągu 1961 r. z inicjatywy prezesa próbowano również zorganizować w Olsztynie jeden wykład o numizmatyce, na który przybyło tylko kilka przypadkowych osób. Poza tym w 1961 r. w siedzibie Oddziału odbyły się odczyty naukowe J. Antoniewicza, R. Odoja oraz mgr. inż. Tadeusza Żurowskiego. Ten ostatni odczyt o kopalniach krzemienia w Krzemionkach Opatowskich wzbudził duże zainteresowanie i — co jest rzadkością — łącznie z dyskusją trwał 5,5 godziny. Oprócz tego Oddział kontynuował współpracę z innymi instytucjami przy wygłaszaniu odczytów szczególnie w środowiskach wiejskich. Rok 1961 zamknął więc bilansem około 20 odczytów i około 1200 słuchaczy. Uzyskiwanie przez Oddział kompletów ciekawych preżerocy uatrakcyjniło wiele odczytów.

Na początku 1962 r. zmienił się również nieco skład Zarządu Oddziału. Przewodniczył Oddziałowi w dalszym ciągu żywo i z dużą sympatią dla archeologii i numizmatyki kustosz biblioteki Muzeum Mazurskiego, M. Chomin. Wiceprezesem wybrano doc. Mariana Zięćka, pracownika naukowego WSR w Olsztynie. Sekretarzem w dalszym ciągu był R. Odoj, a skarbnikiem W. Ziemińska-Odojowa. Członkami Zarządu wybrano H. Skurpskiego i inż. Wiktora Czarnockiego. Komisję Rewizyjną stanowili F. A. Klonowski, J. Jasiński i Barbara Kurowska. Niestety i ten nowo wybrany Zarząd nie potrafił zmobilizować większej liczby członków do aktywniejszego działania. W siedzibie Oddziału odbyły się tylko dwa zebrania w ciągu całego roku. Na jednym z nich J. Antoniewicz próbował przekonać Zarząd o konieczności podjęcia wysiłków w celu zwiększenia liczby członków, gdyż wówczas łatwiej znaleźć jednostki dysponujące większą ilością czasu i mogące poprowadzić inne formy pracy w PTA. Podkreślał, że obciążenia zawodowymi obowiązками archeolodzy nie mają możliwości czasowych do podjęcia szerszych prac i siłą rzeczy ograniczają się tylko do odczytów. Sytuacja stała się niepokojąca, bo Zarząd Oddziału musiał skreślić następnych 10 osób z listy członków za niepłacenie składek. Oddział liczył już tylko 25 osób, w tym tylko 13 płaciło regularnie składki. Ponieważ budżet Oddziału opiera się w zasadzie na składkach członkowskich, a Zarząd Główny nie widząc większej aktywności Oddziału Olsztyńskiego cofnął dotacje, przed Zarząd Oddziału stanął nie lada problem — w jaki sposób nie dopuścić do rozpadnięcia się Oddziału z niemałym trudem zorganizowanego i mającego już wartościowe osiągnięcia. Prezes Oddziału M. Chomin, choć nie czuł się już zupełnie zdrów, podejmował się jednak w dalszym ciągu prowadzenia wykładów szczególnie na spotkaniach z nauczycielami. W środowiskach wiejskich podczas wykopalisk wygłaszał je w dalszym ciągu R. Odoj, zainteresowania zaś archeologią u młodzieży niestrudzenie rozbudzał S. Wiśniewski. Mimo osłabienia pracy Oddziału, 15 wy-

kładów i prelekcji o archeologii wysłuchało w 1962 r. łącznie około 600 osób.

Powstała sytuacja w Oddziale Olsztyńskim zainteresowała się również Zarząd Główny. Wielokrotnie omawiano z przedstawicielami Zarządu Oddziału sposoby powrotu do aktywniejszych form pracy Towarzystwa w Olsztynie. Zarząd Oddziału porozumiał się z doc. dr Wandą Sarnowską (członkiem Zarządu Głównego) i na początku 1963 r. zaprosił ją na Walne Zebranie do Olsztyna. Bogate w pracy oświatowej doświadczenia W. Sarnowskiej, którymi podzieliła się na parogodzinny posiedzeniu Zarządu Oddziału, a także na Walnym Zebraniu pozwoliły poznać członkom PTA w Olsztynie, jak wiele może być różnych atrakcyjnych form upowszechnienia idei PTA. W 1963 r. udało się zorganizować jedynie 15 pogadanek, których wysłuchało około 300 osób.

Ponownie próbowano pozyskać do PTA osoby interesujące się numizmatyką, gdyż doświadczenia innych Oddziałów wskazywały, że zazwyczaj po zawiązaniu się koła numizmatycznego w ramach oddziału, potrafi ono zmobilizować pozostałych członków do aktywniejszej pracy. Niestety, na bardzo ciekawy odczyt doktora Stanisława Suchodolskiego (na początku 1964 r.) przybyło tylko 8 osób mimo starannej reklamy tego odczytu. Bezpośrednie rozmowy sekretarza Oddziału z inż. Władysławem Terleckim spowodowały, że numizmatyk ten, a zarazem wiceprezes Zarządu Głównego, postanowił wziąć pod uwagę prośby Olsztyńskiego Oddziału i obiecał daleko idącą pomoc przy zorganizowaniu Koła Numizmatycznego. Był właśnie w trakcie przygotowywania ciekawej wystawy numizmatycznej (objazdowej) i przewidując zapewniał, że po jej zorganizowaniu w Olsztynie osobiście postara się doprowadzić do powstania tu Koła Numizmatycznego. W tym czasie postanowiono również powrócić do zaniechanej swego czasu ciekawej formy oddziaływania — mianowicie fotogazetek. Wykonano ich kilka (z funduszy Wojewódzkiego Konserwatora Zabytków), przekazując je niektórym wiejskim szkołom (tam, gdzie znajdowały się ciekawe zabytki archeologiczne lub gdzie prowadzono prace wykopaliskowe). Wykorzystując doświadczenia i formy pracy podpowiedziane przez W. Sarnowską zorganizowano w Szkole Podstawowej Nr 1 w Olsztynie w klasach IV i V konkurs dla dzieci na najładniejsze wypracowanie z rysunkiem z wystawy w Mu-



Ryc. 2. Medal pamiątkowy dedykowany Michałowi Chominowi w 1964 r.

Fot. A. Kuraczyk

zeum Mazurskim pt. *Pradzieje Warmii i Mazur*. Konkurs dostarczył kilkadziesiąt prac, spośród których 9 prac wyróżniono upominkami książkowymi. Poza już wspomnianym odczytem S. Suchodolskiego, w 1964 r. nie odbyły się inne zebrania naukowe Oddziału. Natomiast w terenie archeolodzy wygłosili 16 wykładów, których wysłuchało około 750 osób. Niestety choroba dotychczas bardzo aktywnego prezesa M. Chomina nie pozwoliła mu się czynnie włączyć do akcji odczytowej. Z inicjatywy członków PTA przechodzącemu na emeryturę prezesowi przygotowano medal pamiątkowy wykonany przez artystę plastyka Barbarę Lis-Romańczukową. Uchwałą Walnego Zjazdu Delegatów podwyższono składkę członkowską do 50 zł rocznie, wyłączając poza tym osobno prenumeratę kwartalników „Z otchłani wieków”, bądź „Wiadomości Numizmatycznych” (cena 36 zł). Była to ciężka próba dla członków i Zarządu Oddziału, który zobowiązany statutem musiał skreślić następnych członków nie płaćących składek. Liczba członków zmalała do 22.

W 1965 r. Zarząd Oddziału trzykrotnie zwoływał Walne Zebranie członków i żadne nie mogło się odbyć, gdyż przychodziło na nie 3—6 osób. Ponieważ od 1962 r. nie odbyły się wybory nowego Zarządu, sprawą zainteresował się również Wydział Spraw Wewnętrznych Miejskiej Rady Narodowej w Olsztynie, proponując rozwiązać Oddział, a założyć koło organizacyjne związane z Oddziałem w Gdańsku lub w Warszawie. Ponieważ konkurs na wypracowanie i rysunek z wystawy w 1964 r. przyniósł bardzo ciekawe rezultaty, Oddział zorganizował wystawę tych prac w salach Muzeum Mazurskiego, co spotkało się z dużym zainteresowaniem ze strony zwiedzających, a szczególnie samej młodzieży oraz nauczycieli. Zachęceni tym archeolodzy zorganizowali w 1965 r. nowy konkurs o tematyce związanej z „Tysiącleciem Państwa Polskiego”. Konkurs ten był zresztą zainicjowany i organizowany centralnie przez Zarząd Główny PTA. Na konkurs wpłynęło przeszło 100 prac, z których urzędowo wystawę, a wyróżnione prace nagrodzono i wysłano na ogólnopolską wystawę do Warszawy. W 1965 r. R. Odoj wygłosił w terenie 15 wykładów i pogadanek, których wysłuchało około 400 osób.

W 1966 r. dotknęła Oddział bolesna strata — zmarł prezes Oddziału, Michał Chomin⁹. Zarząd Oddziału zdekompletował się całkowicie, gdyż w tym czasie wyprowadził się poza Olsztyn wiceprezes, z pracy w Zarządzie zrezygnował H. Skurpski, B. Kurowska oraz załamana niepowodzeniami przy ściąganiu składek skarbniczka Oddziału W. Ziemińska-Odojowa. Oddziałem kierował tylko sekretarz R. Odoj przy życzliwej współpracy członka Komisji Rewizyjnej J. Jasińskiego. Kilkakrotnie zwoływane Walne Zebrania, nie mogły się odbyć z powodu przybycia na nie tylko kilku osób. Wreszcie przyjazd do Olsztyna W. Terleckiego z odczytem o numizmatyce oraz zorganizowanie wystawy *1000 lat pieniądza polskiego* przez Narodowy Bank Polski i Muzeum Mazurskie rozbudziły żywsze zainteresowanie się tematyką numizmatyczną u wielu osób. Pozwalało to mieć nadzieję na odrodzenie działalności Oddziału. Sekretarz wygłosił 9 wykładów na kursach przewodników PTTK o ochronie zabytków archeologicznych i o pradziejach Warmii i Mazur. Wykładów tych wysłuchało około 200 osób. W końcu 1966 r. po zapisaniu się do Polskiego Towarzystwa Archeologicznego wielu osób interesujących się numizmatyką udało się wreszcie zwołać prawomocne Walne Zebranie członków, na którym wybrano nowy Zarząd. Prezesem został R. Odoj, wiceprezesem — inż. Zygmunt Wiśniewski, sekretarzem — mgr Maria Mączkowska, skarbnikiem — Anna Strzałko. W skład Zarządu weszli również: mgr Elżbieta Poniatowska i Józef Ko-

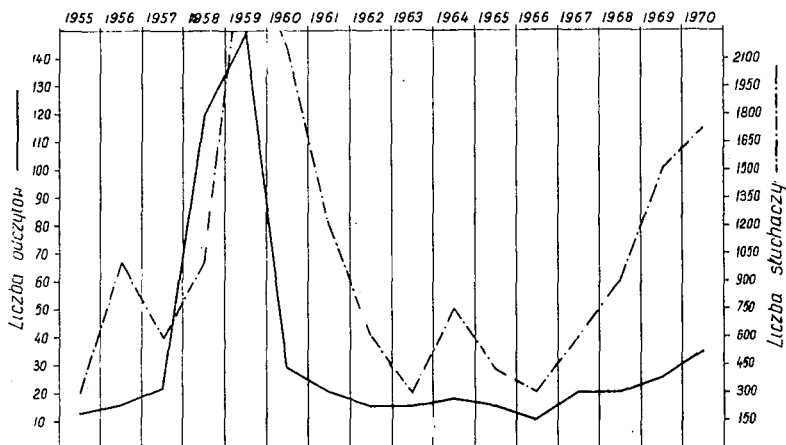
⁹ R. Odoj, *Wspomnienie o Michale Chominie*, *Z otchłani wieków*, R. 32 (1966), ss. 236—237.

walewski. Do Komisji Rewizyjnej wybrano J. Jasińskiego, mgra Witolda Zielińskiego i mgr B. Wawrzykowską. Program pracy nowego Zarządu był skromny, ale realny. W ciągu roku udało się zorganizować przy dużej frekwencji 4 zebrania naukowe z odczytami dla członków Oddziału (prelegentami byli: W. Terlecki, Z. Wiśniewski, J. Okulicz i R. Odoj), a poza siedzibą Oddziału odbyło się 10 prelekcji. Łącznie z problematyką archeologiczną i numizmatyczną zetknięto się około 600 osób. Najcenniejszą akcją Oddziału było zorganizowanie dużym wysiłkiem młodego przeciw Koła Numizmatycznego bardzo ładnej wystawy numizmatów w Muzeum Mazurskim pt. *50 lat pieniądza radzieckiego*. Wystawa cieszyła się dużym zainteresowaniem. W krótkim czasie zwiedziło ją przeszło 5000 osób. Dzięki współpracy z Wydziałem Kultury PWRN w Olsztynie do wystawy tej przygotowano estetyczną oprawę plastyczną i wydrukowano wartościowy katalog wystawionych numizmatów. W 1967 r. ponownie nawiązano ścisłe kontakty z harcerstwem na terenie woj. olsztyńskiego. Olsztyńscy archeolodzy wzięli udział w pracach wykopaliskowych prowadzonych przez harcerzy w ramach tzw. „Operacji 1001 — Frombork” na grodzisku koło Fromborka¹⁰. Ponieważ w okolicy znajduje się kilka obozów harcerskich, istniała możliwość przeprowadzenia szeregu gawęd o pradziejach oraz o konieczności ochrony zabytków archeologicznych. Możliwość tę archeolodzy wykorzystali. Również na miejscach wykopalisk przeprowadzano dla harcerzy poglądowe prelekcje. W 1967 r. Oddział liczył 30 członków po skreśleniu kilku nie płacących składek. W 1968 r. liczba członków wzrosła do 33, w 1969 r. do 35, przy czym prawie wszyscy regularnie opłacają składki. Praca Oddziału nabrała pełnej stabilności. Od 1967 r. odbywają się systematyczne spotkania i zebrania członków o zainteresowaniach numizmatycznych, co jest dopingiem również dla pozostałych członków PTA do żywszej pracy.

W 1968 r. na terenie siedziby Oddziału odbyły się 4 zebrania naukowe. Kontynuowanie współpracy z ZHP na terenie Fromborka pozwoliło odbyć tam 10 wykładów. Łącznie wszystkich wykładów wysłuchało około 900 osób. W skład Zarządu Oddziału w 1968 r. dokooptowano na miejsce M. Mączkowskiej, która zrezygnowała z funkcji sekretarza, mgr. Tadeusza Kufła. Oddział był kontrolowany przez Wydział Spraw Wewnętrznych Wojewódzkiej Rady Narodowej, w wyniku czego zmieniono pewien układ w pracach kancelaryjnych Oddziału, uporządkowano kartotekę członków, uporządkowano dokumentację itd. Koło Numizmatyczne przygotowało scenariusz następnej wystawy numizmatycznej pt. *50 lat pieniądza Polski Niepodległej*. Członkowie nie pracujący w Kole Numizmatycznym przygotowali program powołania i pracy Koła Archeologicznego.

W początku 1969 r. nowe wybory zmieniły nieco skład Zarządu. Prezesem pozostał R. Odoj, wiceprezesem — Z. Wiśniewski, skarbnikiem — Anna Strzałko. Sekretarzem wybrano T. Kufła, który wkrótce jednak zrezygnował z tej funkcji, pozostając członkiem Zarządu. Na stanowisko sekretarza Oddziału została dokooptowana mgr Barbara Maciukiewicz-Czarnecka. Członkami Zarządu zostali wybrani Michał Sosnkowski, Józef Pyszko i M. Mączkowska. W skład Komisji Rewizyjnej weszli: J. Jasiński, Witold Zieliński, Zygmunt Trociński, Czesław Herman i Jan Paczkowski. Zarząd ten prawie w pełnym składzie zbierał się regularnie (8 razy w ciągu roku), co jest dowodem systematycznej pracy Oddziału. Odbyły się 4 zebrania naukowe z referatami dr. Zygmunta Lietza, J. Dąbrowskiego, R. Odoja i prof. dr. Władysława Krapotkina (z Moskwy). Poza siedzibą Oddziału członkowie wygłosili kilkanaście wykładów popularnych, m.in. dla harcerzy we Fromborku

¹⁰ R. Odoj, *Problemy badawcze grodziska Bogdany koło Fromborka*, Komentarze Fromborskie, z. 2 (1968), s. 92.



Ryc. 3. Tabelaryczne zestawienie liczby odczytów zorganizowanych przez Oddział Olsztyński Polskiego Towarzystwa Archeologicznego w latach 1955—1970 i liczby ich słuchaczy.

w ramach „Operacja 1001 — Frombork” oraz dla mieszkańców tego miasta. Łącznie wszystkich 25 odczytów w 1969 r. wysłuchało około 1500 osób. Wydział Kultury PWRN w uznaniu zasług PTA na polu upowszechniania wiedzy historycznej o Warmii i Mazurach ufundował Oddziałowi rzutnik do przeźroczy. Spotkania Koła Numizmatycznego odbywały się regularnie co miesiąc, a większość członków prenumerowała różne wydawnictwa numizmatyczne lub archeologiczne.

W 1970 r. liczba prelekcji dla harcerzy i mieszkańców Fromborka oraz na kursach dla przewodników PTTK znowu wzrosła. Było ich co najmniej 30. Wysłuchało ich około 1700 osób. W siedzibie Oddziału odbyły się 4 zebrania naukowe z referatami. Odbyło się też 5 zebrań Zarządu Oddziału. Najbardziej udaną imprezą w 1970 r. było zorganizowanie uroczystego zebrania naukowego w dniu 20 listopada z okazji 15-lecia Oddziału Olsztyńskiego PTA, 25-lecia Ochrony Zabytków Archeologicznych na Warmii i Mazurach i dla uczczenia pamięci dr. Jerzego Antoniewicza, założyciela Oddziału, którego śmierć wyrwała z naszego grona w czerwcu 1970 r. Rok 1970 zamknięty został liczbą 40 członków Oddziału, z których prawie wszyscy mają opłacone składki członkowskie. Notuje się dużą frekwencję na zebraniach naukowych odbywanych teraz regularnie (podobnie jak i zebrania Zarządu Oddziału), po kilkuletniej przerwie znowu w siedzibie Oddziału i miejscu jego powstania — w zamku na terenie Muzeum Mazurskiego.

W zakończeniu kilka słów ogólnego bilansu. Pominę tutaj bliższą analizę sylwetek Michała Chomina i dr. Jerzego Antoniewicza, gdyż zrobiono to już w innym miejscu¹¹. W świetle sprawozdania, chociaż pominęto ono szereg drobniejszych

¹¹ R. Odoj, *Wspomnienie o Michale Chominie*; J. Okulicz, *Jerzy Antoniewicz (1919—1970)*, *Komunikaty Mazursko Warmińskie*, 1970, nr 4, ss. 675—678.

spraw nie mających, moim zdaniem, istotnego wpływu na całość obrazu, widoczna jest wyraźnie pewna jednostronna forma pracy Oddziału. Nie uważam tego za coś złego — po prostu tak się układały możliwości pracy w tym Oddziale. W tej jednostronnej w zasadzie odczytowej akcji zanotować jednak należy poważne osiągnięcia. Zorganizowano przecież ponad 500 wykładów, pogadanek i innych różnego rodzaju form prelekcji. Istniał w ten sposób kontakt z przeszło 23 tysiącami słuchaczy. Pewna stagnacja w pracy, jaką obserwowano w latach 1963—1965 spowodowana była i tym, że całą pracą Zarządu obciążono 1—2 osoby, które obarczone obowiązkami własnej pracy zawodowej nie potrafiły podołać również wszystkim zadaniom w PTA. W latach ostatnich sytuacja się zasadniczo zmieniła. Niezależnie od aktywnego działania wszystkich członków Zarządu, wiele inicjatyw przejawiają również sami członkowie. W przyszłej pracy PTA w Olsztynie należy utrzymać te tradycje, które były dobre i które przynosiły zadowolenie zarówno osobistym zainteresowaniom poszczególnych członków, jak i szerszy pożytek społeczeństwu. Należy podtrzymywać owocną współpracę z Wojewódzkim Konserwatorem Zabytków, Muzeum Mazurskim, Ośrodkiem Badań Naukowych im. W. Kętrzyńskiego i innymi. Utrzymywać należy współpracę z harcerstwem we Fromborku oraz kontakt z przewodnikami PTTK. Aktywność wszystkich członków gwarantuje, że podejmowane przez Oddział prace statutowe będą realizowane nawiązując zawsze do chlubnej tradycji Polskiego Towarzystwa Archeologicznego.

THE ACTIVITY OF THE BRANCH OF POLISH ARCHEOLOGICAL SOCIETY
IN OLSZTYN IN THE YEARS 1955—1970

SUMMARY

The author, since 1966 chairman of the Branch of Polish Archeological Society in Olsztyn — presented the fifteen-years period of existence of the Branch. The Branch came into being in 1955 on initiative of dr Jerzy Antoniewicz. The members showed quite a lot initiative in dissemination of knowledge about the prehistory of Warmia and Masuria and also about the protection of archeological monuments. A small team (because the Branch never outstepped the number of 50 members), at first, under the direction of chairman Michał Chomin, dead in 1966, and at present under the leadership of the author — had above 500 lectures of various character which were heard by more than 23 thousand listeners. Most intensive was the popularizing action of the results of archeological researches on Grunwald Fields and since 4 years the co-operation with the scouts' action on Frombork area in dissemination of historical knowledge about our region. Valuable achievements of the Branch were competitions and exhibitions of various kind. Since the 1967 within the Branch is acting a Numismatic Circle assembling persons interested in the subject of old coins and the numismats' collectors.