

Krzysztof Dąbrowski, Tadeusz Baranowski

Badania wykopaliskowe w Tumianach, pow. olsztyński, w 1972 roku

Komunikaty Mazursko-Warmińskie nr 3, 333-343

1973

Artykuł został zdigitalizowany i opracowany do udostępnienia w internecie przez Muzeum Historii Polski w ramach prac podejmowanych na rzecz zapewnienia otwartego, powszechnego i trwałego dostępu do polskiego dorobku naukowego i kulturalnego. Artykuł jest umieszczony w kolekcji cyfrowej bazhum.muzhp.pl, gromadzącej zawartość polskich czasopism humanistycznych i społecznych.

Tekst jest udostępniony do wykorzystania w ramach dozwolonego użytku.

TADEUSZ BARANOWSKI, KRZYSZTOF DĄBROWSKI

BADANIA WYKOPALISKOWE W TUMIANACH, POW. OLSZTYŃSKI, W 1972 ROKU

W 1972 r. Zespół do Badań Etnogenezy Słowian w Polsce Północno-Wschodniej Instytutu Historii Kultury Materialnej PAN kontynuował prace wykopaliskowe na terenie wczesnośredniowiecznej osady grupy olsztyńskiej kultury pruskiej w Tumianach w pow. olsztyńskim.

Osada ta, oznaczona jako stanowisko 2, „Rybaczkówka”, znajduje się na wschodnim brzegu jeziora Pisz, około 150 m na północny zachód od przebadanego w latach 1969—1971 cmentarzyska (stanowisko 1, „Most”), przy zabudowaniach Państwowego Gospodarstwa Rybackiego, po obu stronach drogi polnej do Tumian (ryc. 1).

Po zakończeniu w 1971 r. badań cmentarzyska (stanowisko 1, „Most”), skoncentrowano badania na współczesnej cmentarzysku wczesnośredniowiecznej osadzie grupy olsztyńskiej. Osadę wykryto w 1970 r. wykopami sondażowymi o powierzchni 103,5 m². W 1971 r. zbadano 178 m² osady *.

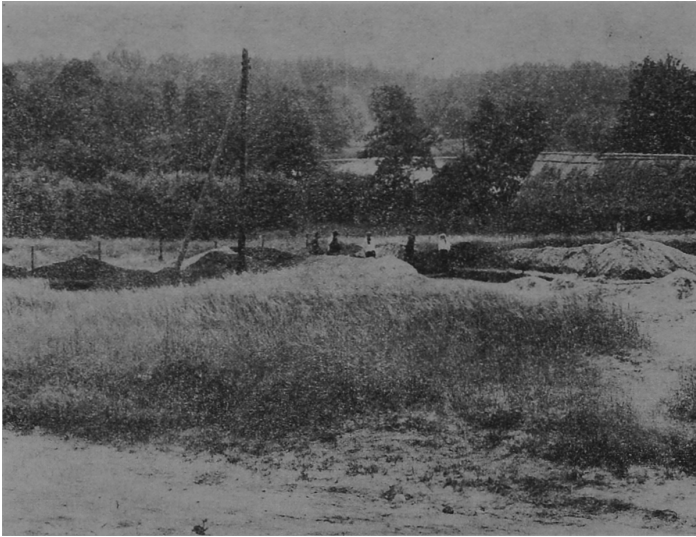
Trzy wykopy sondażowe, założone w 1970 r. na kulminacji piaszczystego wzniesienia, obficie usianego fragmentami naczyń, nie wykazały występowania tam warstwy kulturowej. Natomiast trzy inne wykopy zlokalizowane w pobliżu jeziora, niedaleko budynku mieszkalnego „Rybaczkówki” ujawniły obecność warstwy kulturowej. Wyeksplorowano dwie jamy, których zawartość składała się z dużej ilości fragmentów naczyń i kości zwierzęcych. W jednej z jam znaleziono brązową zapinkę.

W 1971 r. odsłonięto zarysy pięciu jam. Cztery z nich wyeksplorowano. Inwentarz jam zawierał dużą ilość fragmentów naczyń (ryc. 2; 3), polepy, przedmioty żelazne, kości ryb i innych zwierząt, noszące niekiedy ślady obróbki. Odkryto też zdobiony paciorek szklany.

Prace w 1972 r. prowadzono od 26 czerwca do 27 lipca, zatrudniając 29 pracowników sezonowych. Przebadano 671 m², w tym 275 m² jałowych pod względem archeologicznym. Na stoku opadającym do jeziora, w pobliżu budynku mieszkalnego „Rybaczkówki”, zbadano 375 m², na kulminacji wzgórza, na północny wschód od drogi 296 m². Na wzniesieniu zachowały się wyraźne ślady osadnictwa, które nie uległy, jak sądzono w 1970 r., zniszczeniu.

Odsłonięto 22 jamy przeważnie uszkodzone w górnych częściach przez orkę (ryc. 4; 5; 6). Zawartość jam składała się z fragmentów naczyń, kości zwierzęcych

* K. Dąbrowski, *Prace wykopaliskowe Zespołu do Badań Etnogenezy Słowian w Polsce Północno-Wschodniej w 1969 roku*, Komunikaty Mazursko-Warmińskie, 1970, nr 1, ss. 71—73; tenże, *Badania wykopaliskowe w Tumianach, pow. olsztyński w 1970 r.*, Komunikaty Mazursko-Warmińskie, 1970, nr 4, ss. 642—650; T. Baranowski, K. Dąbrowski, W. Zajączkowski, *Badania wykopaliskowe w Tumianach, pow. olsztyński w 1971 r.*, Komunikaty Mazursko-Warmińskie 1972, nr 1, ss. 221—228. Badaniami w 1972 r. kierował dr Krzysztof Dąbrowski.



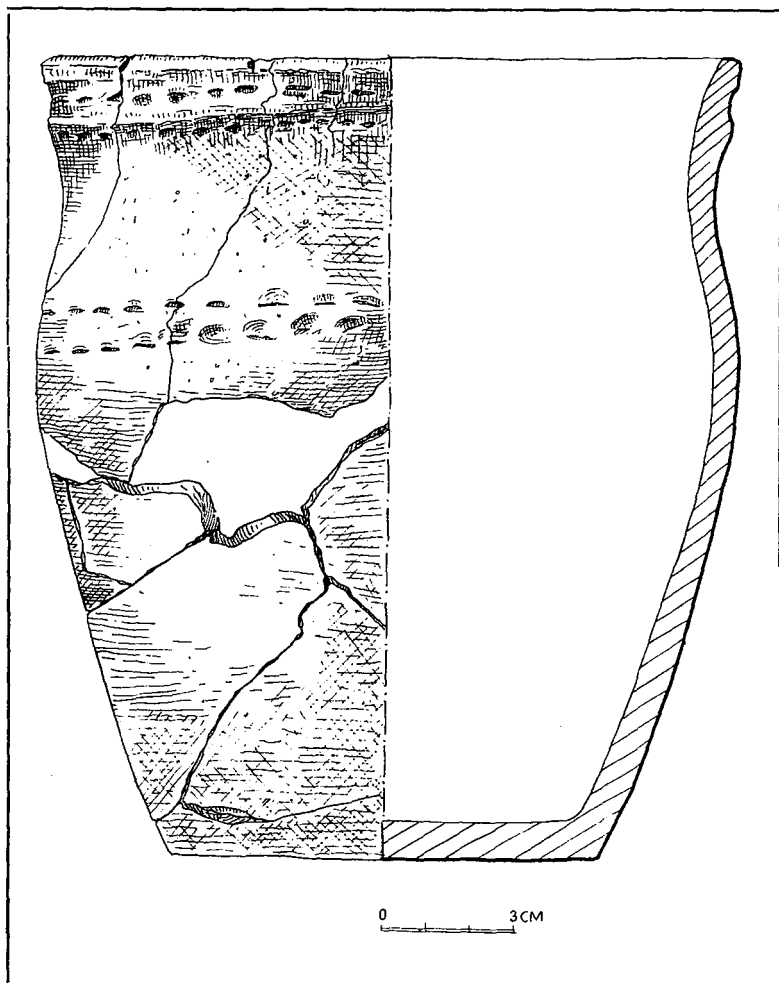
Ryc. 1. Tumiany, pow. olsztyński. Stanowisko 2. Prace wykopaliskowe w południowej części osady. Fot. K. Dąbrowski

(w tym wiclu rybich) oraz przedmiotów żelaznych. Niektóre jamy zawierały oseełki z piaskowca, gliniane prześliki i ciężarki tkackie oraz ozdoby brązowe.

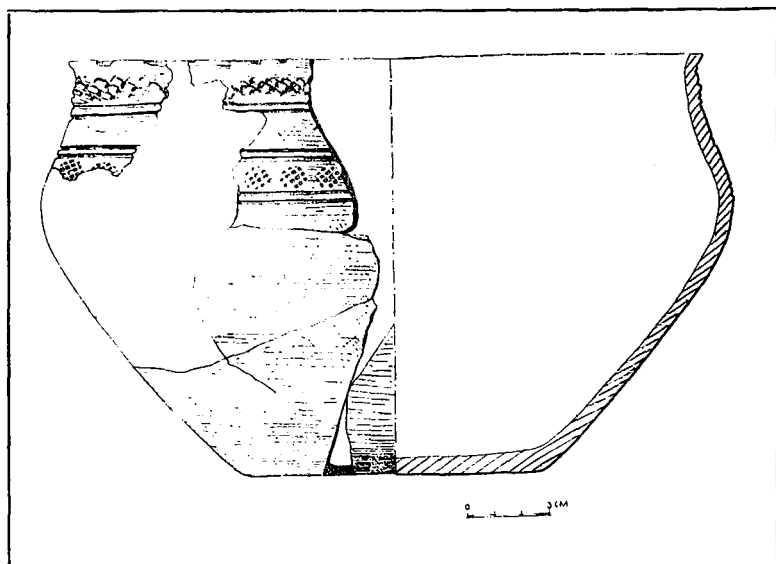
Na południowo-wschodnim skraju osady odsłonięto warstwę kulturową o miąższości około 60 cm, która jak się wydaje, została ściągnięta orką i zmyta z wyższych partii terenu. Warstwa ta, charakteryzująca się ciemnoszarym i czarnym zabarwieniem, zawierała wiele fragmentów naczyń, duże fragmenty węgla drzewnego, wiele kości zwierzęcych, w tym dużo rybich, nożyki żelazne, duży żelazny haczyk na ryby (ryc. 7), żelazny grot, pierścionek z blaszki brązowej oraz fragmenty żużla szklanego. Materiał ceramiczny z tej warstwy był dość jednolity i odpowiadał materiałowi uzyskanemu z jam. Pod tą warstwą odsłonięto ślady trzech palenisk, a na głębokości około 75 cm od powierzchni dwie jamy, oznaczone jako 13/72 i 14/72. Należą one do najciekawszych obiektów odkrytych w Tumianach w 1972 r.

Jama 14/72 (ryc. 8) miała kształt podłużny o wymiarach 370×110 cm, a w profilu kształt nieckowaty. Miąższość wypełniska wynosiła 60 cm. Charakteryzowało się ono czarnym zabarwieniem. W jamie natrafiono na fragmenty naczyń, bryły popely, dużą ilość kości i łusek rybich, kości różnych zwierząt, fragment silnie skorodowanego przedmiotu żelaznego, fragment noża żelaznego (ryc. 9:b), brązowy kołec sprzączki do paska (ryc. 9:c), szydło kościane (ryc. 9:d) i fragment glinianego prześlিকা (ryc. 9:a). Do jamy dostały się wtórnie także dwa narzędzia krzemienne.

W północno-wschodniej części osady odkryto szereg jam oddalonych od siebie od około 20 do około 240 cm. Jedna z nich, oznaczona jako jama 6/72, odsłonięta na głębokości 27 cm, kształtu kolistego o wymiarach 120×110 cm, miała profil prostokątny (ryc. 10:a). Miąższość wypełniska wynosiła 75 cm. Charakteryzowało się ono



Ryc. 2. Tumiany, pow. olsztyński. Stanowisko 2. Naczynie z jamy 1/71.
Rys. B. Hartwig



Ryc. 3. Tumiany, pow. olsztyński. Stanowisko 2. Naczynie z jamy 2/71.

Rys. B. Hartwig

w górnej części ciemnoszarym, a w dolnej brązowym zabarwieniem. W jamie znaleziono fragmenty naczyń, bryłki polepy, kości zwierzęce, część osełki z piaskowca (ryc. 10:c) oraz pierścioneł z blaszki brązowej (ryc. 10:b).

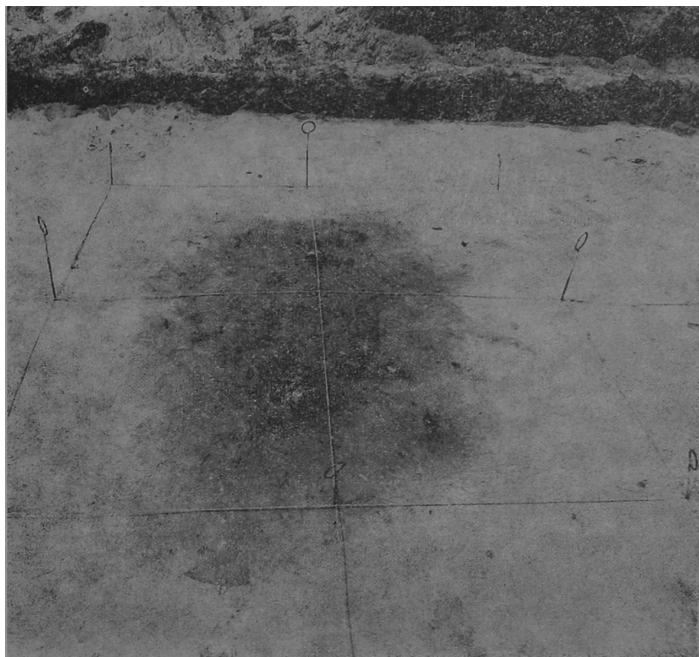
Wielka ilość kości rybich oraz odkrycie haczyka świadczą o silnym związku mieszkańców osady z jeziorem, nad którym była ona usytuowana. Dokładne badania ichtiologiczne pozwolą określić gatunki spożywanych ryb. Wydaje się, że niektóre z odkrytych w Tumianach obiektów były wędzarniami.

Analiza zoologiczna zwierzęcych szczątków kostnych (z wyłączeniem kości ryb) uzyskanych z jam wyeksplorowanych w 1971 r., wykazała obecność następujących zwierząt: konia, krowy, świni, owcy, owcy lub kozy oraz nierozpoznanych ptaków.

Interesującym faktem jest uzyskanie w trakcie badań omawianej osady w Tumianach późnopałeolitycznych i mezolitycznych narzędzi krzemiennych, świadczących o znacznie starszym osadnictwie na tym terenie (ryc. 11)*. Najciekawsze znaleziska — to liściak należący do kultury świderskiej (ryc. 11:a), rylec węglowy jednokońcowo zdwojony (ryc. 11:d) oraz mikrogrzebełko lub skrobacz boczny, łukowy (ryc. 11:c). Dalsze przedmioty krzemienne stanowiły głównie fragmenty wiórków od rdzeni dwupiętowych, przypuszczalnie związane z późnym paleolitem, a także fragmenty wiórków od rdzeni jednopiętowych — prawdopodobnie mezolityczne.

Przedmioty krzemienne znajdowano na wtórnym złożu, bądź w obiektach wcze-

* Ocenę materiału krzemienego, określając poszczególne zabytki, przeprowadzili doc. dr R. Schild, dr J. Trzeciakowski oraz mgr B. Balcer, za co autorzy sprawozdania składają im serdeczne podziękowania.



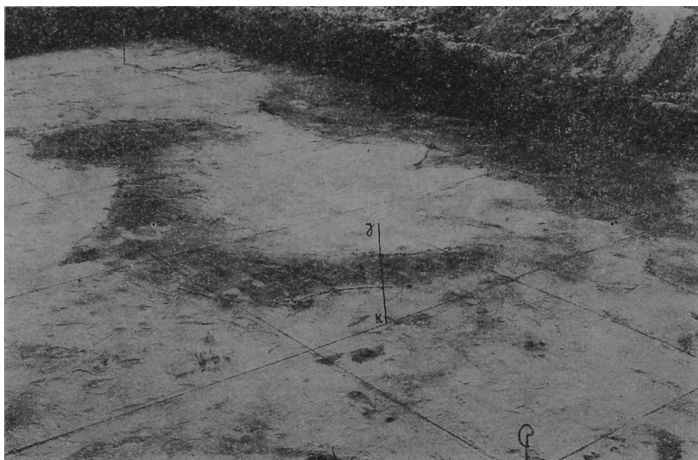
Ryc. 4. Tumiany, pow. olsztyński. Stanowisko 2. Jama 8/72. Fot. K. Dąbrowski

snośredniowiecznych (przy szlamowaniu ich zawartości), bądź luźno. Nie odkryto przy tym ani skupisk krzemieni, ani innych śladów starszego osadnictwa.

Dotychczas zbadano 952,5 m² osady w Tumianach. Odkryto 29 jam o bogatym, różnorodnym inwentarzu. Z rozplanowania osady wynika, że do przebadania pozostała jeszcze przypuszczalnie większa jej część. Zbadanie pozostałej części wydaje się celowe ze względu na pełniejsze wyjaśnienie zagadnień chronologicznych zespołu cmentarzysko — osada oraz rozplanowania przestrzennego i funkcji gospodarczych osiedla olsztyńskiej grupy kultury pruskiej.

Równolegle do prac wykopaliskowych na stanowisku 2 „Rybaczówka” w Tumianach, przeprowadzono szczegółowe badania powierzchniowe na terenie Państwowego Gospodarstwa Rolnego w Tumianach — na polu „Pod dębem” pomiędzy zabudowaniami folwarku, a obecnym cmentarzem.

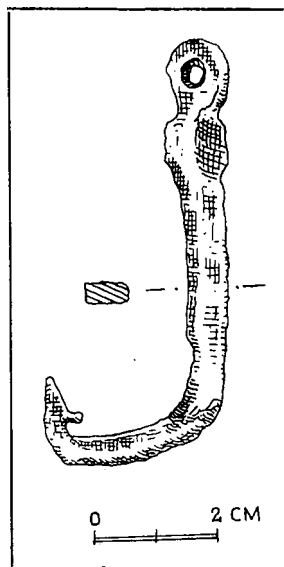
Badania te doprowadziły do zlokalizowania dwóch skupisk fragmentów naczyń — jednego „Pod dębem”, drugiego na kulminacji terenu nad Jeziorem Tumiańskim. Po wykonaniu 3 sondaży o wymiarach 2×2 m każdy — na kartofliksu za podwórzem



Ryc. 5. Tumiany, pow. olsztyński. Stanowisko 2. Jama 16/72. Fot. K. Dąbrowski



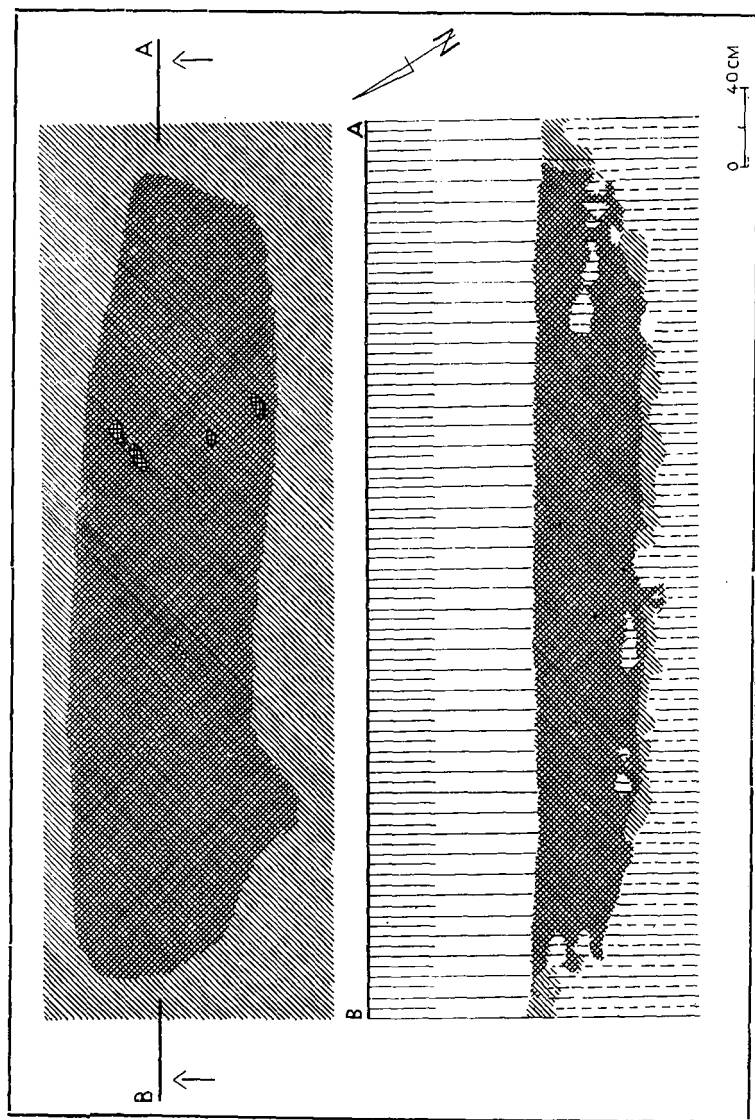
Ryc. 6. Tumiany, pow. olsztyński. Stanowisko 2. Jama 16/72. Profil po linii J—K.
Fot. T. Baranowski



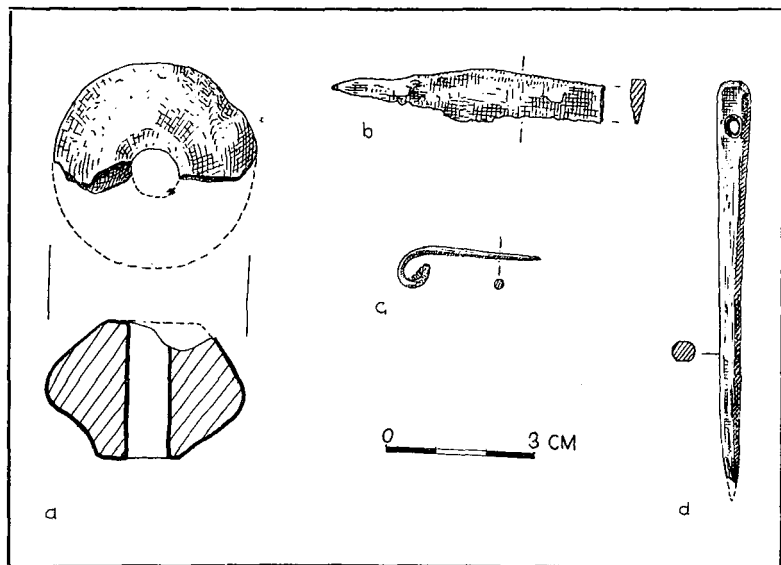
Ryc. 7. Tumiany, pow. olsztyński. Stanowisko 2. Żelazny haczyk na ryby znaleziony w warstwie osady. Rys. B. Hartwig

PGR, koło dębu oraz na zachód od starego cmentarza, okazało się, że nie występuje tam warstwa kulturowa.

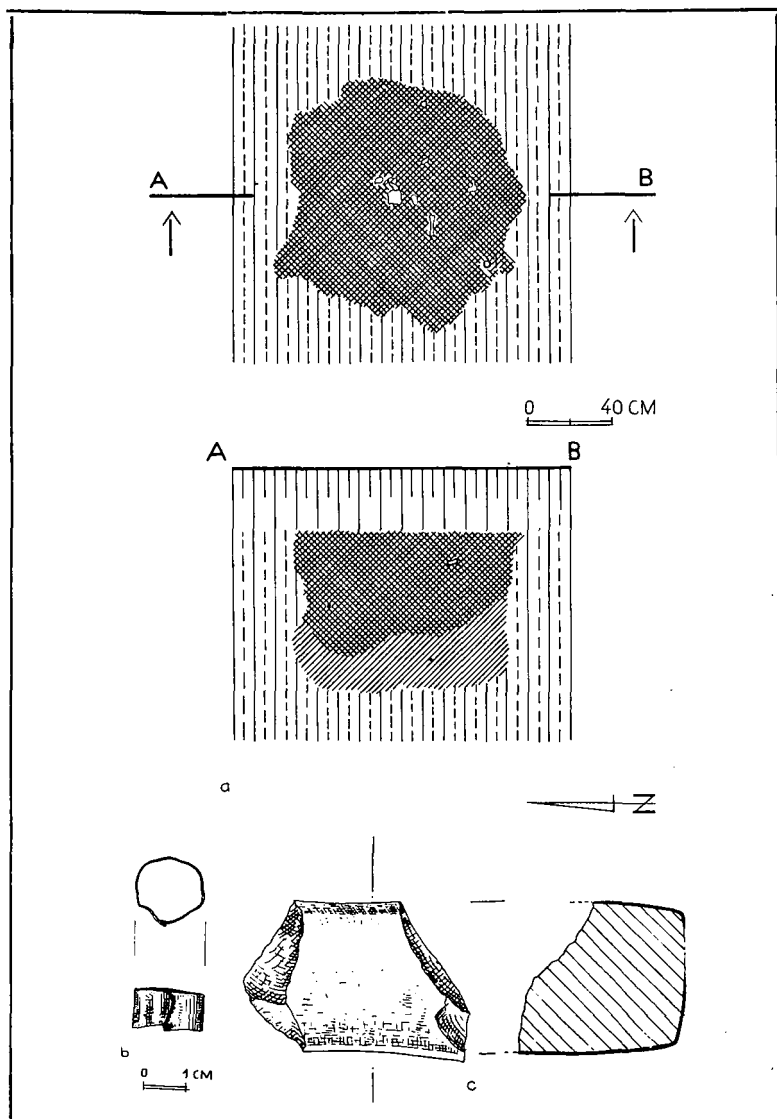
Jak relacjonował p. Weiss, pracownik PGR Tumiany, na terenie folwarku L. Fromm natrafił w latach trzydziestych na obiekty archeologiczne. Wydaje się, że stanowisko to uległo całkowitemu zniszczeniu przez zabudowę folwarku oraz dołowanie ziemniaków.



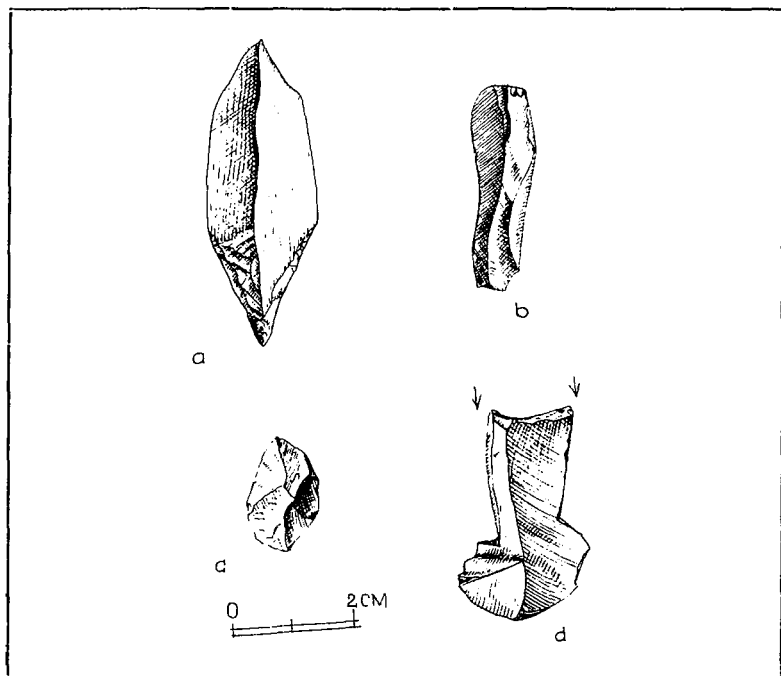
Ryc. 8. Tumiany, pow. olsztyński. Stanowisko 2. Plan i profil jamy 14/72. Rys. B. Hartwig



Ryc. 9. Tumiany, pow. olsztyński. Stanowisko 2. Przedmioty z jamy 14/72.
Rys. B. Hartwig



Ryc. 10. Tumiany, pow. olsztyński. Stanowisko 2. Plan, profil oraz przedmioty z jamy 5/72. Rys. B. Hartwig



Ryc. 11. Tumiany, pow. olsztyński. Stanowisko 2. Przedmioty krzemienne.
Rys. B. Hartwig