

**Andrzej Nowakowski, Mariusz
Mielczarek**

**Sprawozdanie z badań
archeologicznych na Polach
Grunwaldu w latach 1983-1984**

Komunikaty Mazursko-Warmińskie nr 3-4, 439-449

1985

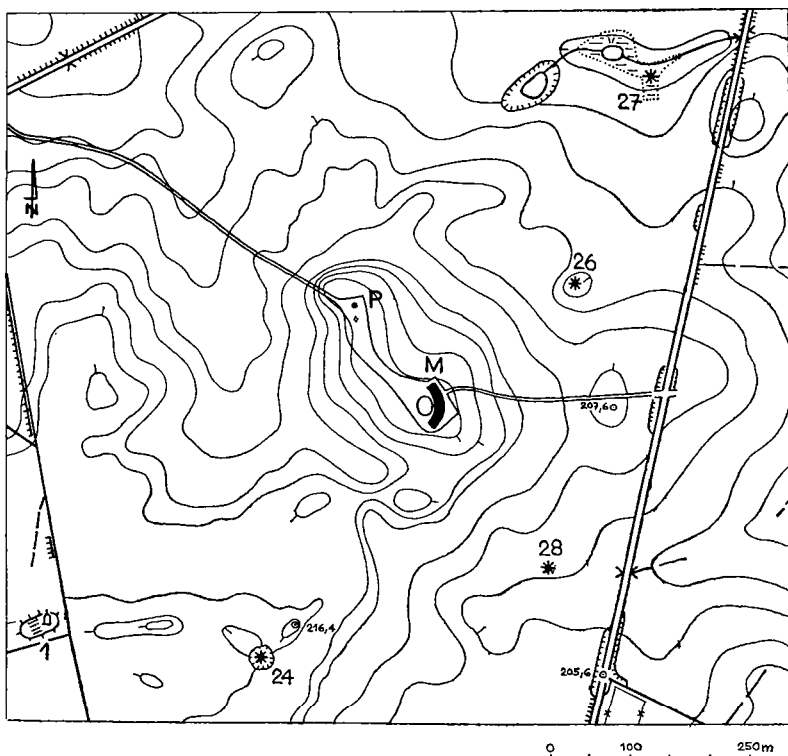
Artykuł został zdigitalizowany i opracowany do udostępnienia w internecie przez Muzeum Historii Polski w ramach prac podejmowanych na rzecz zapewnienia otwartego, powszechnego i trwałego dostępu do polskiego dorobku naukowego i kulturalnego. Artykuł jest umieszczony w kolekcji cyfrowej bazhum.muzhp.pl, gromadzącej zawartość polskich czasopism humanistycznych i społecznych.

Tekst jest udostępniony do wykorzystania w ramach dozwolonego użytku.

Andrzej Nowakowski, Mariusz Mielczarek

SPRAWOZDANIE Z BADAŃ ARCHEOLOGICZNYCH
NA POLACH GRUNWALDU W LATACH 1983—1984

W latach 1983—1984 prowadzono badania archeologiczne na Polach Grunwaldu, analogicznie jak w okresie poprzednim, na podstawie umowy z Urzędem Wojewódzkim w Olsztynie, który zapewnił podstawy finansowe działań. Prace wykopaliskowe podjęte w tych latach stanowiły kontynuację badań



Rys. 1. Pola Grunwaldu. Liczby odpowiadające numeracji stanowisk. Litera M oznaczono budynek muzeum, literą P, zespół pomnikowy

z lat ubiegłych (sezony 1980—1982)¹. Prowadziła je ekipa Zakładu Archeologii Polski Środkowej Instytutu Historii Kultury Materialnej (dalej IHKM) PAN w Łodzi, pod kierunkiem doc. dr. hab. Andrzeja Nowakowskiego, złożona w 1983 r. z sześciu, zaś w 1984 r. z pięciu pracowników naukowych. Prospekcję terenu metodami geofizycznymi zajmował się w 1983 r. zespół dr. K. Misiewicza z IHKM PAN w Warszawie. Całość prac koordynował prof. dr Andrzej Nadolski.

W obu sezonach badawczych do prac wykopaliskowych (rys. 2) zatrudniano harcerzy z Warmińsko-Mazurskiej Chorągwi ZHP w Olsztynie, uczestniczących w obozach zorganizowanych przez Komendę Chorągwi wspólnie z olsztyńskim Kuratorium Oświaty i Wychowania.

Kampania 1983 r. trwała od 2 lipca do 13 sierpnia. Jej zadaniem, poza poszukiwaniami geofizycznymi, była kontynuacja prac na stanowiskach 24 i 26, których eksplorację rozpoczęto w roku ubiegłym.

Stanowisko 24 (rys. 1) wyznaczono na miejscu identyfikowanym z jednym z dołów, opisanych przez E. Schnippla, w którym miano znajdować dużo kości ludzkich². Celem prac było ostateczne wyjaśnienie charakteru obiektu. Stanowisko to leży w odległości około 250 m na południowy wschód od ruin kaplicy (oznaczonych jako st. 1) i około 380 m na południowy zachód od Pomnika Grunwaldzkiego. Jest to koliste zagłębienie o średnicy około 33 m i głębokości około 3 m, mierząc od obecnego poziomu pól. W r. 1982 eksplorowano wykop o wymiarach 33,5×2 m, przecinający całe zagłębienie na osi północ—południe.

W 1983 r. wytyczono nowy wykop o wymiarach 14×15 m. Aby lepiej dopasować go do kształtu i wymiarów zagłębienia, podzielono go wzdłuż przekątnej. Badania prowadzono tylko w jego części południowo-wschodniej, obejmującej około 1/4 powierzchni zagłębienia. Gdyby ujawniono tutaj nawarstwienia kulturowe, eksplorację miano objąć także pozostałą część wykopu.

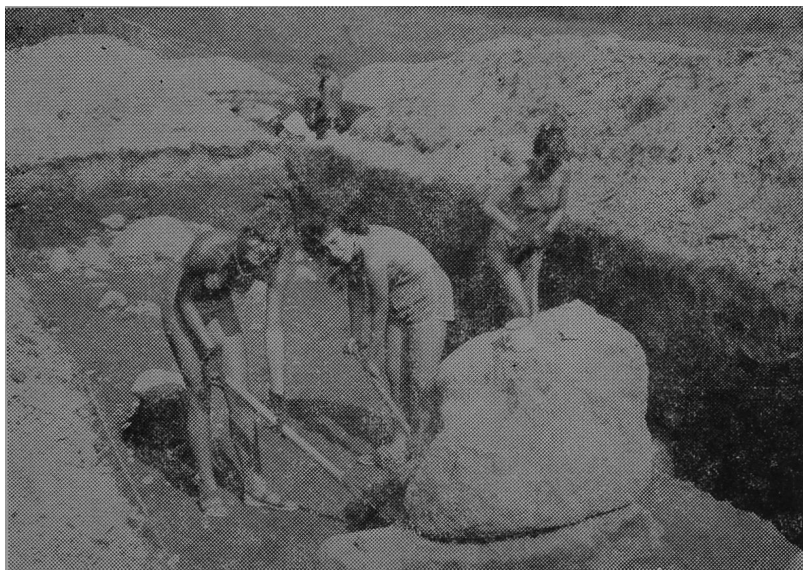
W trakcie prac, na głębokości około 1,5 m, odsłonięto liczne kamienie polne, zalegające poziomo w warstwie gliny (rys. 3). Ustalono jednak, że nie stanowią one pozostałości celowej konstrukcji. Należy sądzić, iż jest to raczej twór naturalny — rodzaj soczewki czy wkładki w glinie zwałowej pochodzenia morenowego. W poziomie tym żadnych zabytków nie znaleziono. Z warstwy próchnicy wydobyto jedynie fragmenty pojedynczych przedmiotów nowożytnych, jak część lemieszka czy łańcuch żelazny. Odsłonięto także niemal kompletny szkielet krowy, zalegający płytko pod warstwą próchnicy. Wolno przypuszczać, że właśnie widoczne na powierzchni kości zwierzęce wprowadziły w błąd E. Schnippla, który omyłkowo uznał je za kości ludzkie.

Wobec negatywnego wyniku poszukiwań, prowadzenie w tym miejscu dalszych prac uznano za zbędne, nie rokujące powodzenia.

Pełnego zbadania wymagało także stanowisko 26 (rys. 1). Jest to niemal koliste zagłębienie o średnicy około 31 m i głębokości około 1,5 m, leżące w odległości około 250 m na wschód od Pomnika Grunwaldzkiego. Porastająca je roślinność łąkowa sugerowała, że niegdyś miejsce to było silnie nawilgoczone. W 1982 r., w trakcie prac wykopaliskowych, odkryto tutaj silnie skoro-

1 A. Nadolski, *Pola Grunwaldu w świetle badań 1980 roku*, Komunikaty Mazursko-Warmińskie, 1981, nr 1, ss. 155—168; tenże, *Pola Grunwaldu w świetle badań z lat 1981—1982*, ibidem, 1983, nr 4, ss. 581—585; por. także coroczne sprawozdania w „Informatorze Archeologicznym”.

2 E. Schnippl, *Das Rittergrab von Tannenberg*, Oberländische Geschichtsblätter, 1909, Bd. 2, H. 11, ss. 69—80.



Rys. 2. Pola Grunwaldu. Harcerze z olsztyńskiej chorągwi ZHP przy pracy na stanowisku 27

dowany przedmiot żelazny, który z pewnym prawdopodobieństwem można uznać za fragment dźwigni spustowej kuszy. Zabytek ten może mieć związek z bitwą grunwaldzką.

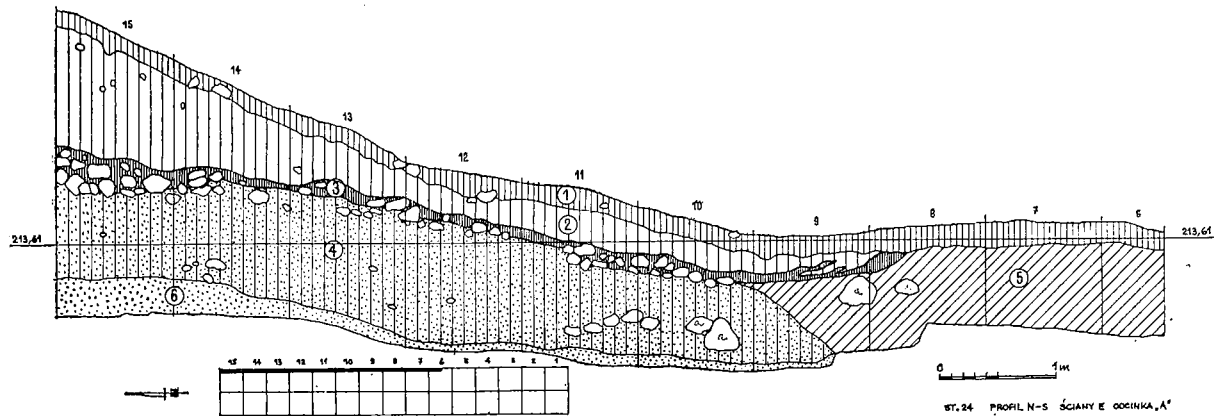
Podczas kampanii badawczej w 1983 r. na stanowisku tym założono kolejne dwa wykopy. Miały one wymiary 15×10 m. Układem nawiązywały do wykopów ubiegłorocznych. Stratygrafia badanych nawarstwień nie różniła się od stwierdzonej w ubiegłym sezonie. Pod próchnicą orną występowała warstwa torfu miąższości około 30—40 cm. Podczas eksploracji zwracano szczególną uwagę na ten poziom, gdyż przede wszystkim on stwarzał szanse odkrycia zabytków.

W czasie dwuletnich prac przebadano niemal 2/3 zagłębienia. W r. 1983 nie znaleziono jednak żadnych przedmiotów wiążących się z bitwą, a jedynie nieliczne fragmenty ceramiki nowożytnej. Dalsze badania na tym stanowisku uznano więc za niecelowe.

Konieczność ustosunkowania się do wyników studiów grunwaldzkich prowadzonych za granicą, a szczególnie do koncepcji badacza szwedzkiego S. Ekdahla, spowodowała, że postanowiono przebadać część obszaru pobojuwiska metodami geofizycznymi. Objęto nimi teren, przez który — według S. Ekdahla — przebiegało łóżysko tzw. „Wielkiego Strumienia” — rubieży dzielącej przed bitwą obie walczące strony³.

Badania geofizyczne przeprowadzono na obszarze o powierzchni 5000 m²,

³ Sv. Ekdahl, *Die Schlacht bei Tannenberg 1410. Quellenkritische Untersuchungen*. Bd. 1, *Einführung und Quellenanlage*, Berlin 1982.

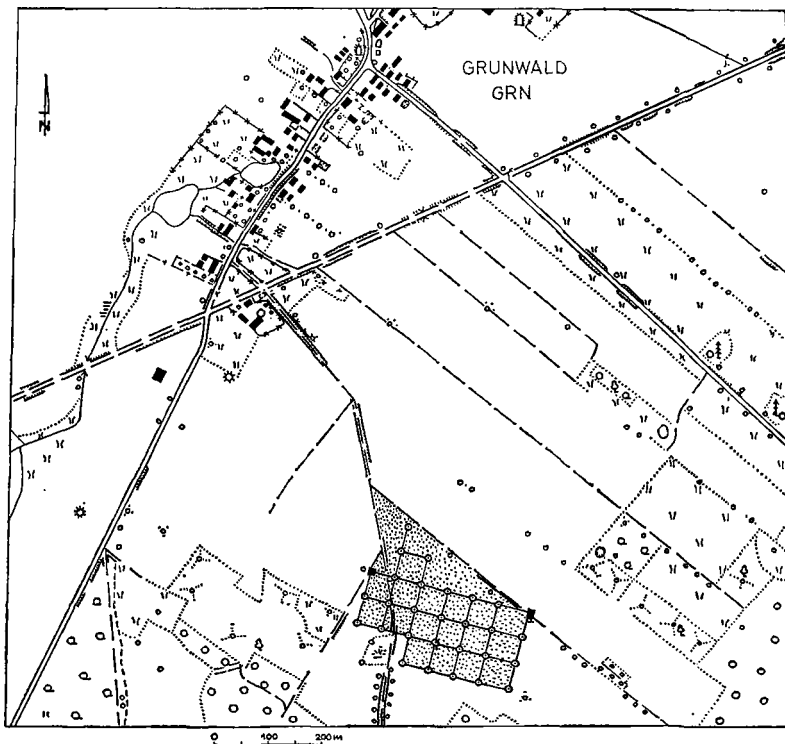


Rys. 3. Pola Grunwaldu, st. 24. Profil zagłębienia, w którym wg E. Schnippla znajdowano szczątki kości ludzkich. 1 — warstwa próchnicza; 2 — podpróchnicza warstwa namyta; 3 — warstwa próchnicy pierwotnej; 4 — warstwa piasku przemieszanego z próchnicą; 5 — warstwa gliny (calec); 6 — warstwa jasnoszarego piasku z ilem (calec); a — kamienie

położonym na południe od wsi Grunwald, między drogami Grunwald—Samín i Grunwald—Łodwigowo (rys. 4). W pracach wykorzystano aparat do wykrywania metali, rejestrujący zakłócenia charakterystyczne dla metali ferryicznych (żelazo, stal), jak i nieferryicznych (miedź, brąz itd.).

Cały badany teren podzielono na sektory o wymiarach 50×50 m, w ramach których wyznaczono profile badawcze oddalone od siebie o 1 m. Prospekcję prowadzono do głębokości około 1,8 m. Umożliwiło to zarejestrowanie wszystkich na tym obszarze miejsc przypuszczalnego występowania przedmiotów metalowych.

W wyniku prowadzonych prac, po wyeliminowaniu współczesnych przedmiotów znajdujących na powierzchni, wyznaczono 61 punktów, w których należy spodziewać się rzeczy zalegających głębiej. W miejscach tych przewidziane są sondáže archeologiczne. Gdyby koncepcja S. Ekdahla okazała się słuszna, należałoby spodziewać się odkrycia tutaj zabytków mających związek z bitwą.



Rys. 4. Pola Grunwaldu. Plan sytuacyjny terenu uznawanego przez S. Ekdahla za łożysko „Wielkiego Strumienia”, Zakropkowano obszar objęty prospekcją geofizyczną

Niezależnie od akcji badawczej w terenie, kontynuowano opracowanie materiałów zgromadzonych w sezonach poprzednich. Dr B. Łuczak z Zakładu Antropologii UŁ ukończył analizę materiału osteologicznego, pochodzącego z badań prowadzonych na Polach Grunwaldu w latach 1958—1960. Szczątki kostne wydobyte w trakcie prac wykopaliskowych na st. 1 (kaplica) przez ekipę prof. dr. Z. Rajewskiego wymagały bowiem ponownego przejrzania, z powodu braku pełnej dokumentacji antropologicznej. Należało również posegregować materiał, który uległ przemieszaniu podczas kilkakrotnych przenosin z magazynów Państwowego Muzeum Archeologicznego w Warszawie do siedziby Muzeum Warmii i Mazur w Olsztynie. W przeciwieństwie do materiałów wykopanych w latach 1980 i 1982, stan zachowania tych szczątków kostnych nie pozwolił na wysunięcie szerszych wniosków. Ustalono jedynie przybliżoną liczbę osobników (ok. 130) oraz płeć części zmarłych — przewaga mężczyzn w wieku „maturus”.

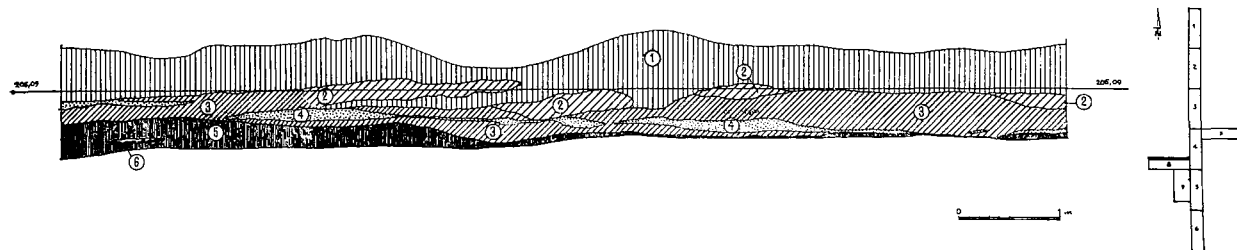
W r. 1984 kampania wykopaliskowa trwała od 5 lipca do 16 sierpnia. Jako miejsca poszukiwań wybrano dwa stanowiska, oznaczone — 27 i 28 (rys. 1). Pełne wykonanie przygotowanego programu badawczego utrudniły jednak ulewne deszcze padające w pierwszej połowie sezonu.

Na stanowisko 27 wybrano miejsce położone w bezpośredniej bliskości podmokłego oczka połodowcowego. Zdawało się ono stwarzać szczególne szanse odnalezienia mobiliów związanych z bitwą. Na terenach poboju, a zwłaszcza w sytuacji takiej, jak zastana na Polach Grunwaldu, gdzie obszar jest użytkowany rolniczo, największą nadzieję odkrycia zabytków dają bowiem właśnie miejsca niegdyś podmokłe. Istnieje możliwość, że zagubione przedmioty ugrzęzły w bagnie lub w wodzie i nie zostały później odnalezione ani przez właścicieli, ani przez zbieraczy trofeów bitewnych czy rolników uprawiających ziemię w czasach późniejszych. Oczka połodowcowe położone wśród pól są ponadto niejako naturalnym miejscem wyrzucania rzeczy utrudniających uprawę, a wśród nich wszelkiego rodzaju przedmiotów metalowych, które w tym konkretnym przypadku mogły być także destruktały uzbrojenia bądź oporządzenia.

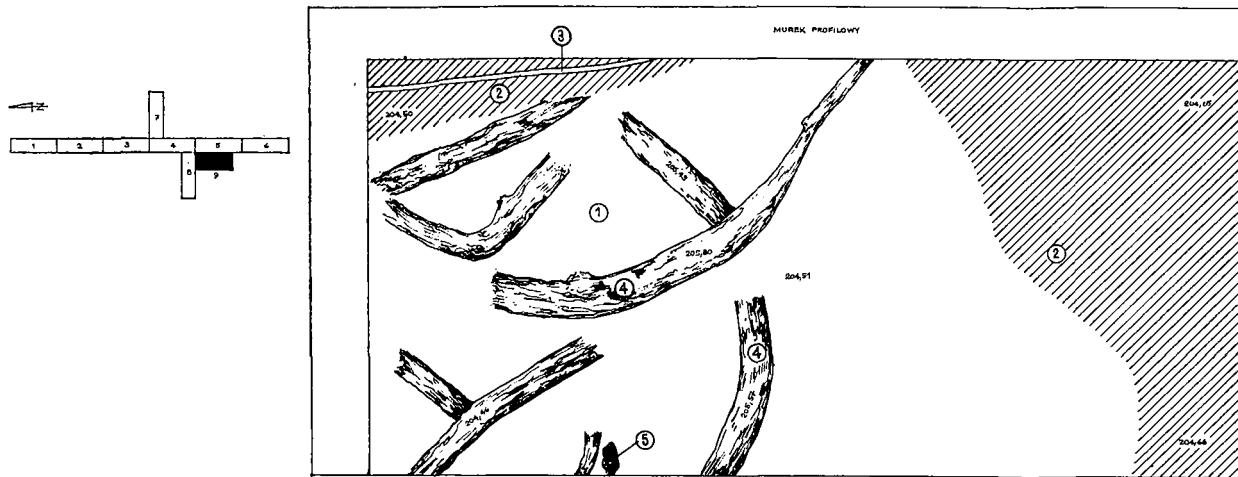
Stanowisko 27 leży nad ciekim wodnym, na terenie wysychającego bagna w pobliżu oczka połodowcowego, w odległości około 110 m od szosy Stębark—Grunwald i Stębark—Łodwigowo.

Początkowo wytyczono osiem wykopów o wymiarach 10×3 m, z których 6 (nr 1—6) usytuowano na linii północ—południe, 2 zaś, oznaczone numerami 7 i 8, prostopadłe do poprzednich. W czasie eksploracji, która ze względu na zalanie wodą dwóch najniższych położonych wykopów (nr 1 i 2) ograniczona została do sześciu z nich, dotarto do grubej warstwy torfu (poza wykopem nr 6), zalegającej pod poziomem piasku i żwiru oraz gliny (rys. 5). Badania poniżej głębokości 1,40 m uniemożliwiła jednak woda gruntowa stale zalewająca wykopy. W wykopie nr 5 natrafiono, w torfie, na duży pień drewniany, częściowo leżący poza granicami eksplorowanej powierzchni. Wyłoniła się konieczność odsłonięcia go w całości. Założono więc kolejny wykop, oznaczony nr 9, przylegający od strony zachodniej do wykopu nr 5. Odkryto w nim kilka dalszych dużych fragmentów drewna (rys. 6). W wykopie tym nie stwierdzono jednak żadnych zabytków ani innych śladów działalności ludzkiej. Można więc sądzić, że są to resztki roślinności porastającej niegdyś obrzeże oczka łodowcowego.

Materiał zabytkowy wydobyto tylko w wykopach nr 2, 4, 5 i 7. W wy-



Rys. 5. Pola Grunwaldu, st. 27. Przekrój nawarstwień w bezpośrednim sąsiedztwie oczka polodowcowego. 1 — próchnica; 2 — glina zielono-biała; 3 — glina szara; 4 — żwir; 5 — torf; 6 — fragmenty drewna



Rys. 6. Pola Grunwaldu, st. 27. Odślonięte fragmenty drewna leżącego w torfie. 1 — torf; 2 — glina zielono-szara; 3 — dren; 4 — duże fragmenty drewna; 5 — fragment kory

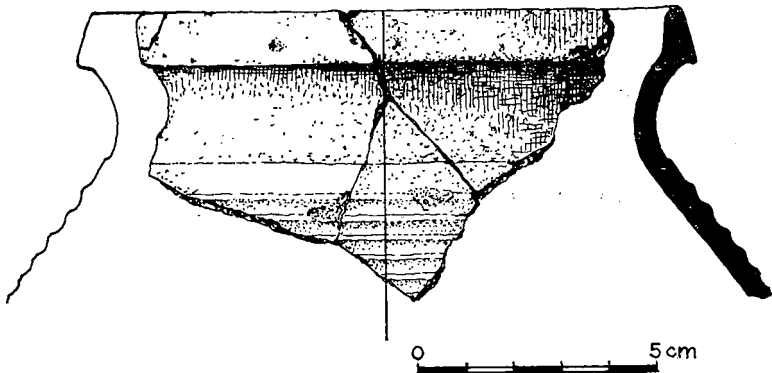
kopie nr 2, pod warstwę próchnicy współczesnej, odkryto fragmenty wylewu naczynia późnośredniowiecznego (rys. 7). Mało charakterystyczne ułamki ceramiki odsłonięto także w wykopie nr 4, zaś w sąsiednim wykopie nr 5 znaleziono kulkę szklaną. Najciekawszym zabytkiem z badań 1984 r. jest pocisk procy z wypalanej gliny (rys. 8), który wydobyto z warstwy próchnicy w centralnej części wykopu nr 7. Nie wykluczone, że zabytek ten ma związek z bitwą grunwaldzką.

Badania na stanowisku 27 (ukończenie eksploracji wykopów nr 1 i 2) miano kontynuować w r. 1985.

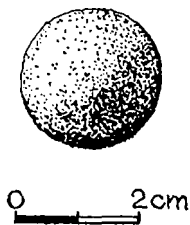
Wybór stanowiska 28, położonego przy polnej drodze, w odległości około 100 m od szosy Stębark—Łodwigowo, podyktowany był odmiennymi przyczynami niż w przypadku stanowiska 27. Za ulokowaniem wykopów w tym miejscu przemawiały wyniki analizy fotogrametrycznej zdjęć lotniczych, dokonanej przez specjalistów Państwowego Przedsiębiorstwa Geodezyjnego w Łodzi. Stwierdzili oni tutaj anomalie struktury nawarstwień ziemnych, w porównaniu do terenu przyległego, sugerując, że zakłócenia owe są wynikiem działalności ludzkiej (na Polach Grunwaldu zarejestrowano ogółem 198 takich anomalii różnorodnego pochodzenia). Postanowiono więc sprawdzić powody zakłóceń i rozstrzygnąć, czy mają one jakikolwiek związek z bitwą.

Wytyczono tutaj trzy wykopy, o wymiarach 10×3 m, usytuowane równolegle do drogi polnej. W dwóch wykopach znaleziono tylko niewielkie fragmenty cienkiej blachy, najprawdopodobniej nowożytnej. Odsłonięto natomiast skupisko kamieni polnych nie noszących śladów obróbki (rys. 9). Były to pozostałości przyzmy utworzonej z kamieni zebranych na powierzchni pól bezpośrednio przylegających do stanowiska. One właśnie, jako twór obcy w strukturze podglebia, zakłócający naturalną strukturę terenu, spowodowały ową anomalię zaobserwowaną przez fotointerpretatorów.

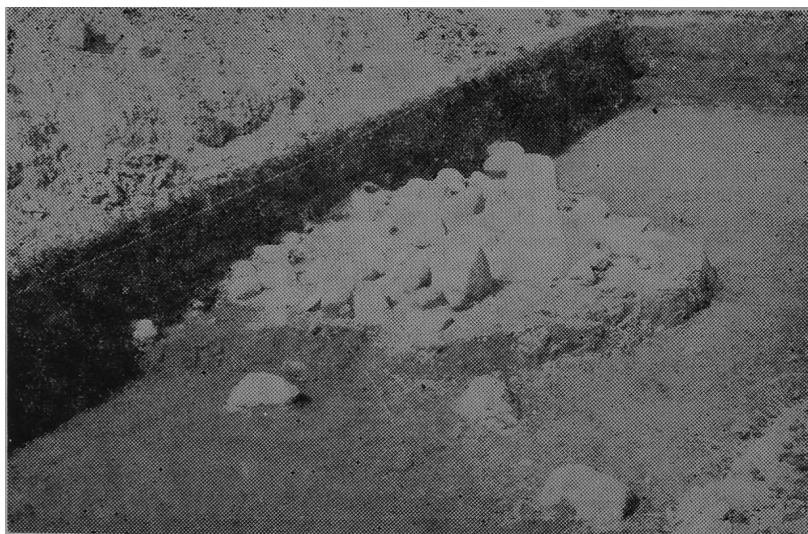
Wobec negatywnych wyników przebadania ponad 60% wyznaczonego obszaru, należy sądzić, że dalsze prace na tym stanowisku nie roszą nadziei powodzenia.



Rys. 7. Pola Grunwaldu, st. 27. Fragment średniowiecznego naczynia glinianego



Rys. 8. Pola Grunwaldu, st. 27. Pocisk procy sporządzony z wypalanej gliny



Rys. 9. Pola Grunwaldu, st. 28. Skupisko kamieni z czasów nowożytnych

Podsumowując rezultaty prac, można stwierdzić, iż w wyniku dotychczasowych badań specjalistycznych (fotointerpretacja zdjęć lotniczych, profile glebowe wskazujące zawartość związków fosforu ⁴, profile hipsometryczne terenu ⁵) oraz kwerendy źródeł pisanych i literatury przedmiotu zebrano dane skłaniające do wysunięcia nowych koncepcji rekonstrukcji przebiegu bitwy toczonej 15 lipca 1410 r. Uzyskano podstawy do daleko idącej rewizji ustaleń przedstawionych w literaturze przedmiotu, dotyczących przebiegu bitwy

⁴ Badania prowadziło P.P. PKZ w Poznaniu. Maszynopis w Archiwum ZAPS IHKM PAN w Łodzi.

⁵ Profile hipsometryczne sporządził mgr P. Marosik z Muzeum Archeologicznego i Etnograficznego w Łodzi. Dokumentacja w Archiwum ZAPS IHKM PAN w Łodzi.

i miejsca jej poszczególnych faz. Odnosi się to szczególnie do odmiennej od dotychczasowej lokalizacji obozu krzyżackiego, a zarazem ostatniej fazy bitwy; obecnie wydaje się, że należy wiązać je z rejonem kaplicy (st. 1). Uzasadniono poważne ograniczenia długości frontu wyjściowego ugrupowania obu walczących stron, z ponad czterech do maksimum dwóch i pół kilometra. Podważono poprawność uznawanej przez część badaczy lokalizacji niektórych epizodów bitwy.

W latach 1983—1984 zbadano do końca ruiny kaplicy, zyskując wystarczające dane do określenia jej chronologii oraz faz przebudowy. W rejonie kaplicy odkryto dalsze pochówki zbiorowe związane z bitwą z 1410 r. Wydobyte z nich szczątki ludzkie są przedmiotem szczegółowego opracowania antropologicznego, obejmującego także stwierdzone na kościach urazy bitewne rzucające ciekawe światło na rodzaj użytej broni i skutki jej działania.

Dotychczasowe wyniki znajdują wyraz w propozycjach co do turystyczno-popularyzatorskiego zagospodarowania Pól Grunwaldzkich.

Bezwzględna jest konieczność archeologicznej weryfikacji punktów ujawnionych przy pomocy aparatu do wykrywania metali. Pozwoli ona ustosunkować się do poglądów S. Ekdahla. Należy także dokończyć eksploracji wykopów nr 1 i 2 na stanowisku 27.

Sezon badawczy 1985 r. powinien ostatecznie zamknąć obecny etap archeologicznej penetracji Pól Grunwaldu. Będzie on podsumowany końcowym sprawozdaniem, ujmującym całokształt problematyki badawczej, począwszy od 1980 r.