

Tomasz Walek

System bezpieczeństwa gminy na przykładzie Krynicy-Zdrój

Kultura Bezpieczeństwa. Nauka-Praktyka-Refleksje nr 21, 260-272

2016

Artykuł został opracowany do udostępnienia w internecie przez Muzeum Historii Polski w ramach prac podejmowanych na rzecz zapewnienia otwartego, powszechnego i trwałego dostępu do polskiego dorobku naukowego i kulturalnego. Artykuł jest umieszczony w kolekcji cyfrowej bazhum.muzhp.pl, gromadzącej zawartość polskich czasopism humanistycznych i społecznych.

Tekst jest udostępniony do wykorzystania w ramach dozwolonego użytku.

KULTURA BEZPIECZEŃSTWA
NAUKA – PRAKTYKA – REFLEKSJE
Nr 21, 2016 (260–272)

SYSTEM BEZPIECZEŃSTWA GMINY NA PRZYKŁADZIE KRYNICY-ZDRÓJ

THE SECURITY SYSTEM OF THE MUNICIPALITY FOR EXAMPLE KRYNICA-ZDROJ

TOMASZ WAŁEK
Akademia Wychowania Fizycznego w Krakowie

ABSTRACT

The aim of the article is to characterize the safety system as a set of complementary elements that form a coherent whole, capable of functioning in such a way as to be able to provide a sufficiently high level of security of citizens and the state. The author of the publication presents and analyzes the current security system in the municipality of Krynica-Zdroj. The publication aims to characterize a coherent whole of system components and describe its advantages and disadvantages.

KEY WORDS

Safety, security system, management, Krynica-Zdroj

ABSTRAKT

Celem artykułu jest charakterystyka systemu bezpieczeństwa jako zbioru elementów wzajemnie uzupełniających się, które tworzą wspólną całość, zdolną do funkcjonowania w taki sposób, by móc zapewnić odpowiednio

wysoki poziom bezpieczeństwa obywatelom oraz państwu. Autor w publikacji przedstawia i analizuje obecny system bezpieczeństwa w gminie Krynica-Zdrój. Publikacja ma na celu scharakteryzować spójną całość poszczególnych elementów systemu, jak i opisać jego wady oraz zalety.

SŁOWA KLUCZE

Bezpieczeństwo, system bezpieczeństwa, zarządzanie, Krynica-Zdrój



WSTĘP

W danych regionach żyją zbiorowości jednostek ludzkich, uporządkowane według struktury społecznej, kultywujące tradycje lub dopiero je tworzące. Z rodzajem społeczności lokalnej wiąże się styl życia jednostek – miejski lub wiejski, otwarty na modernizację i przemiany, albo silnie zakorzeniony w tradycji. Miejsce zamieszkania jest czynnikiem, który determinuje całokształt warunków i szans życiowych poszczególnych jednostek. Każda zbiorowość, aby istnieć i rozwijać się musi posiadać więź powodującą jej wewnętrzną spójność, zapewniającą zaspokajanie potrzeb indywidualnych i zbiorowych oraz lojalność członków wobec całości i poczucie odrębności w stosunku do innych zbiorowości (także zdolność do przeciwstawienia się im lub współpracy). W każdej zbiorowości wytwarza się ponadindywidualne życie całości, które każdy z członków uważa za niezależne od siebie¹. Dolną granicą społeczności lokalnej są różne grupy społeczne na terenie gminy charakteryzujące się daną specyfiką². Społeczność lokalna to zbiorowość zamieszkująca wspólne terytorium, relatywnie samowystarczalna, oparta na trwałym systemie więzi i interakcji społecznych, charakteryzująca się mocnym poczuciem przynależności jednostek do grupy i identyfikacji jednostek z gminą³. Nieco szerszą definicję przedstawia Moczuk, który równie zwraca uwagę na istotę terytorialności⁴. Cechą

¹ P. Durco a kol., *Bezpečnostnoprávna terminológia*, Akadémia Policajného zboru, Bratislava 2007, s. 57.

² L. Korzeniowski, *Podstawy nauk o bezpieczeństwie*, DIFIN, Warszawa 2012, s.78.

³ A. Korcz, *Bezpieczeństwo wewnętrzne Rzeczypospolitej Polskiej*, Warszawa 2002, s. 67.

⁴ E. Moczuk, *Socjologiczne aspekty bezpieczeństwa lokalnego*, Wyd. Uniwersytetu Rzeszowskiego, Rzeszów 2009, s. 97.

charakterystyczną społeczności lokalnych jest to, że kształtują one silne więzi i lokalne formy organizacji życia zbiorowego. Społeczność lokalną najczęściej interpretuje się jako formy obejmujące całość życia mieszkańców, kształtujące systemy odpowiedzialności grup i instytucji, umożliwiające im członkom zaspokojenie ich potrzeb. *Ułatwiają* one ludziom rozwiązywanie podstawowych problemów w ich życiu i utrzymanie egzystencji, socjalizacji, kontroli społecznej, zapewnienie bezpieczeństwa i *ładu*⁵.

Podójście systemowe w analizie bezpieczeństwa polega na uwzględnieniu złożoności systemu społecznego, podsystemów, które to składają się z kolejnych podsystemów aż do najmniejszego elementu, czyli jednostki ludzkiej. Jednostka ludzka też jest systemem, niezwykle złożonym. Z uwagi na fakt, że wyodrębnienie wszystkich elementów przynależących do systemu bywa w praktyce niekiedy bardzo trudne, dlatego do badania systemów wykorzystuje się ich uproszczone modele. Elementy przynależące do jednego systemu nie mogą jednak stanowić jednocześnie elementów przynależnych do innego system⁶. Zarządzanie bezpieczeństwem oznacza specyficzną czynność umysłową skierowaną na odwrócenie lub minimalizację ryzyka lub zagrożeń różnej natury względem zasobów informacyjnych, zawierającą pierwiastki zarządzania ryzykiem, zarządzania kryzysowego, zarządzania katastrofą, zarządzania wartościami⁷. Viktor Porada definiuje stan bezpieczeństwa jako system wzajemnie związanych i w różnym stopniu wywierających wpływ czynników i ich własności, mających wpływ na powstanie, rozwój i rezultaty społecznych zjawisk, które negatywnie wpływają na zdrowie, życie i wszelkie inne wartości w konkretnym społeczeństwie⁸. Bezpieczeństwo jest nadal uważane za stan, w którym nie są zagrożone najważniejsze wartości państwa lub społeczności międzynarodowej⁹.

⁵ Z. Wolk, *Społeczność lokalna przestrzeni realizacji kariery życiowej*, [w] *Aktywizacja społeczności lokalnych w procesie integracji europejskiej*, pod red. Z. Wołk, K. Dziendziura, Wydawnictwo WSP w Zielonej Górze, Zielona Góra 2000, s. 91.

⁶ J. Kaczmarek, *Współczesne bezpieczeństwo*, Wyd. AON, Warszawa 2008, s. 136.

⁷ J. Buzalka, *Krízový manažment vo verejnej správe*, Bratislava 2008, s. 20.

⁸ V. Porada, *Teoretický rozbor policejní informace, situace a identifikace policejní činnosti*, „Bezpečnostní teorie a praxe”, Sborník Policejní akademie ČR, Praha 2003, s. 263.

⁹ J. Eichler, *Mezinárodní bezpečnost na počátku 21. století*, „Mezinárodní vztahy” 1/2005, ročník III, Bratislava, 2005, s. 12.

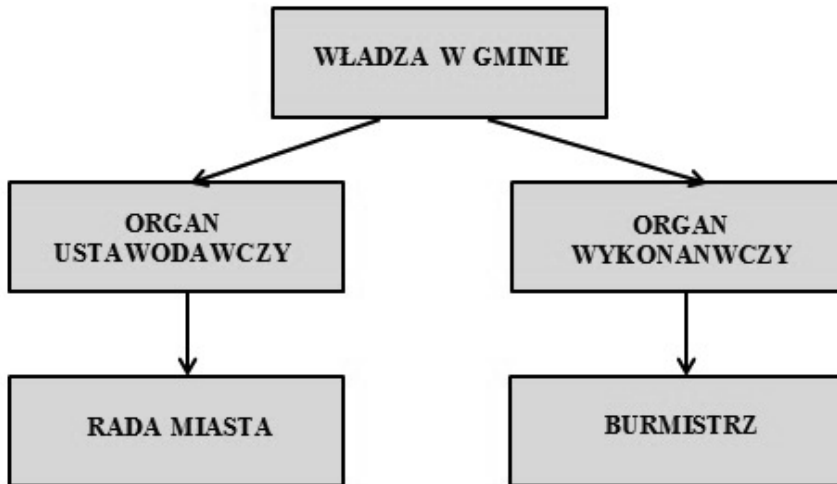
WŁADZE GMINY KRYNICA-ZDRÓJ

Gmina Krynica-Zdrój działa poprzez swoje organy: radę miasta jako organ ustawodawczy i burmistrza jako organ wykonawczy¹⁰. Kompetencje gminy dotyczą wszystkich spraw lokalnych, które nie zostały zastrzeżone na rzecz innych podmiotów. Zgodnie z art. 7 ustawy o samorządzie gminnym, do zadań własnych gminy, wykonywanych we własnym imieniu, na własną odpowiedzialność i finansowanych własnymi środkami należą między innymi: zapewnienie porządku publicznego i bezpieczeństwa obywateli; ochrona przeciwpożarowa oraz ochrona przeciwpowodziowa. Poza zadaniami własnymi, gmina realizuje również zadania administracji rządowej. Są to zadania zlecone, których wykonanie jest umocowane upoważnieniami zawartymi w ustawach szczególnych. Zapewnienie bezpieczeństwa mieszkańcom gminy oraz ochrona porządku publicznego, jest jednym z podstawowych zadań samorządu gminnego, a ponieważ nie posiada on takich środków władczych jak organy administracji rządowej (np. Policji), to do skutecznego zwalczania zaistniałych zagrożeń stosuje środki prewencyjne, które zapobiegają naruszaniu porządku lub dają gwarancję bezpieczeństwa mieszkańcom. Burmistrz jako organ wykonawczy gminy realizuje uchwały rady oraz bezpośrednio zadania gminy. Upoważniony został również do kierowania bieżącymi sprawami gminy, w których zawiera się również sfera bezpieczeństwa i porządku publicznego, co w rzeczywistości daje mu legitymację do wydawania zarządzeń jednostkom samorządu gminnego. Do zadań burmistrza w omawianym zakresie należy między innymi: wydawanie decyzji administracyjnych; wydawanie przepisów porządkowych w przypadku, gdy zaistnieje sytuacja wyjątkowa, wymagająca natychmiastowego działania (muszą być one jednak zatwierdzone na najbliższej sesji rady); opracowywanie planu operacyjnego ochrony przed powodzią wraz z ogłaszaniem i odwoływaniem pogotowia i alarmu przeciwpowodziowego. W przypadku braku możliwości usunięcia bezpośredniego zagrożenia ogłasza ewakuację ludności z terenów objętych zagrożeniem¹¹. Burmistrz, jako organ samorządu terytorialnego, bierze odpowiedzialność za bezpieczeństwo i porządek publiczny, w sytuacji ogłoszenia stanu klęski żywiołowej, jeżeli taka została ogłoszona na te-

¹⁰ Ustawa z dnia 8 marca 1990 r. o samorządzie gminnym. (Dz. U. z 2013 r. Nr 0, poz. 594, z późn. zm.)

¹¹ Ustawa z dnia 8 marca 1990 r. o samorządzie gminnym. (Dz. U. z 2013 r. Nr 0, poz. 594, z późn. zm.).

renie jednej, konkretnej gminy (w przypadku zaistnienia takiej sytuacji na obszarze kilku gmin, kierownictwo zostaje powierzone staroście). Kieruje on działaniami mającymi na celu zapobieganie i usuwanie jej skutków¹².



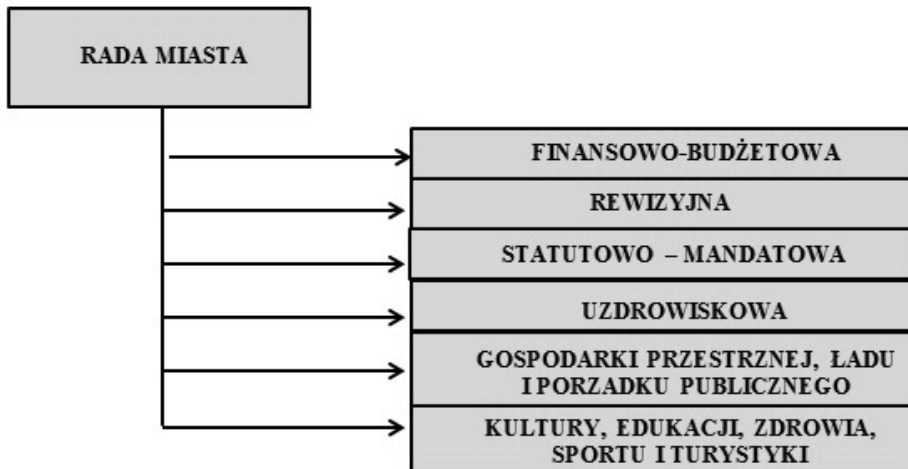
Rys. 1: Struktura władzy w Gminie Krynica-Zdrój. Źródło: Opracowanie własne.

W gminie Krynica-Zdrój władze sprawuje rada miasta jako organ ustawodawczy oraz burmistrz jako organ wykonawczy¹³. W celu realizacji konkretnych zadań, rada gminy może powoływać ze swego grona stałe lub doraźne komisje, określając przy tym przedmiot działania oraz ich skład osobowy. W gminie Krynica-Zdrój utworzono sześć Komisji Rady Miejskiej – niestety żadna z nich nie dotyczy bezpośrednio kwestii bezpieczeństwa w gminie Krynica-Zdrój¹⁴.

¹² Ustawa z dnia 18 kwietnia 2002 r. o stanie klęski żywiołowej (Dz. U. nr 62, poz. 558).

¹³ Uchwała Nr XXIII/228/2000 Rady Gminy Uzdrawiskowej Krynica-Zdrój z dnia 28 listopada 2000 r. w sprawie Statutu Gminy Uzdrawiskowej Krynica z późniejszymi zmianami (opubl. Dz. Urz. Woj. Małopol. z dnia 2 sierpnia 2001 roku Nr 91 poz. 1435 z późn. zm.).

¹⁴ Zarządzenie Nr 557.2013 Burmistrza Krynicy-Zdroju z dnia 14 sierpnia 2013 r. w sprawie Regulaminu Organizacyjnego Urzędu Miejskiego w Krynicy-Zdroju.



Rys. 2: Funkcjonujące Komisje Rady Miejskiej w Gminie Krynica-Zdrój.

Źródło: Opracowanie własne.

Zgodnie z ustawą z dnia 26 kwietnia 2007 r. o zarządzaniu kryzysowym (Dz. U. nr 89, poz. 590) na terenie gminy Krynica-Zdrój organem właściwym w sprawach zarządzania kryzysowego jest burmistrz. Do zadań burmistrza w sprawach zarządzania kryzysowego należy kierowanie działaniami związanymi z monitorowaniem, planowaniem, reagowaniem i usuwaniem skutków zagrożeń na terenie gminy Krynica-Zdrój oraz realizacja zadań z zakresu planowania cywilnego. Wśród zadań z planowania cywilnego do obowiązków burmistrza należy realizacja zaleceń do gminnego planu reagowania kryzysowego oraz opracowywanie i przedkładanie staroście do zatwierdzenia gminnego planu reagowania kryzysowego¹⁵. Burmistrz na terenie gminy jest również odpowiedzialny za zarządzanie, organizowanie i prowadzenie szkoleń, ćwiczeń i treningów z zakresu reagowania na potencjalne zagrożenia oraz wykonywania przedsięwzięć wynikających z planu operacyjnego funkcjonowania gminy. Wśród kompetencji burmistrza należy również podkreślić przeciwdziałanie skutkom zdarzeń o charakterze terrorystycznym oraz zadania z zakresu ochrony infrastruktury krytycznej. Organem pomocniczym burmistrza w zarządzaniu kryzysowym jest również gminny zespół zarządzania kryzysowego. Zespół ten wykonuje na obszarze gminy zadania przewidziane dla zespołu powiatowego. W skład gminnego zespołu, któ-

¹⁵ Ustawa z dnia 26 kwietnia 2007 r. o zarządzaniu kryzysowym (Dz. U. nr 89, poz. 590).

rego pracami kieruje burmistrz, wchodzi osoby powołane spośród osób zatrudnionych w urzędzie gminy, gminnych jednostkach organizacyjnych i jednostkach pomocniczych oraz pracownicy zespolonych służb, inspekcji i straży. Gminne Centrum Zarządzania Kryzysowego wykonuje na obszarze gminy Krynica-Zdrój zadania przewidziane dla zespołu powiatowego. W zakresie bezpieczeństwa ochrony ludności, gmina ma za zadanie realizować zadania dotyczące: ostrzegania, alarmowania, informowania ludności lokalnej o zagrożeniach, a w razie konieczności na gminie spoczywa obowiązek przeprowadzenia ewakuacji zagrożonej ludności oraz zapewnieniu pomocy medycznej i socjalnej ewakuowanym (leki, wyżywienie, zakwaterowanie, itd.) stałym i czasowym. Uzupełnieniem działań Gminnego Centrum Zarządzania Kryzysowego w Krynicy-Zdroju jest: przygotowywanie opracowań na temat bieżących inwestycji dotyczących przeciwdziałania sytuacji kryzysowych oraz przekazywanie materiałów szkoleniowych ludności miasta, które dotyczą ochrony przed zagrożeniami jakie mogą wystąpić na terenie gminy ze względu na jej specyfikę¹⁶. Do zadań własnych gminy o charakterze obowiązkowym należy opracowanie i realizacja działań z zakresu rozwiązywania problemów społecznych, ze szczególnym uwzględnieniem programów pomocy społecznej. Działania z zakresu polityki społecznej winne być ponadto osadzone w aktach prawnych regulujących i odnoszących się do systemu pomocy społecznej w Polsce, a także w Unii Europejskiej.

SYSTEM BEZPIECZEŃSTWA GMINY KRYNICA-ZDRÓJ

System bezpieczeństwa gminy można zdefiniować jako skoordynowany wewnętrznie zbiór elementów organizacyjnych, ludzkich i materiałowych, ukierunkowanych na przeciwdziałanie wszelkim zagrożeniom występujących na danym terytorium w szczególności ekonomicznym, gospodarczym, psychospołecznym, ekologicznym i przyrodniczym. Za punkt wyjścia do zdefiniowania systemu bezpieczeństwa gminy można przyjąć określony poziom zapewnienia tego bezpieczeństwa. Przy czym trzeba mieć świadomość, że o stanie idealnego bezpieczeństwa można rozważać jedynie teoretycznie, gdyż pomimo nawet chwilowego uzyskania stanu braku zagrożeń nie można wykluczyć możliwości pojawienia się nowych. Ich źródłem bowiem są różnego rodzaju sprzeczności interesów między-

¹⁶ Zarządzenie Nr 205/07 Burmistrza Krynicy-Zdroju z dnia 27 grudnia 2007 r. w sprawie powołania Gminnego Zespołu Zarządzania Kryzysowego w Krynicy-Zdroju.

ludzkich. Zagrożenia stanowią splot destrukcyjnych zdarzeń i burzą ustalony ład oraz porządek.

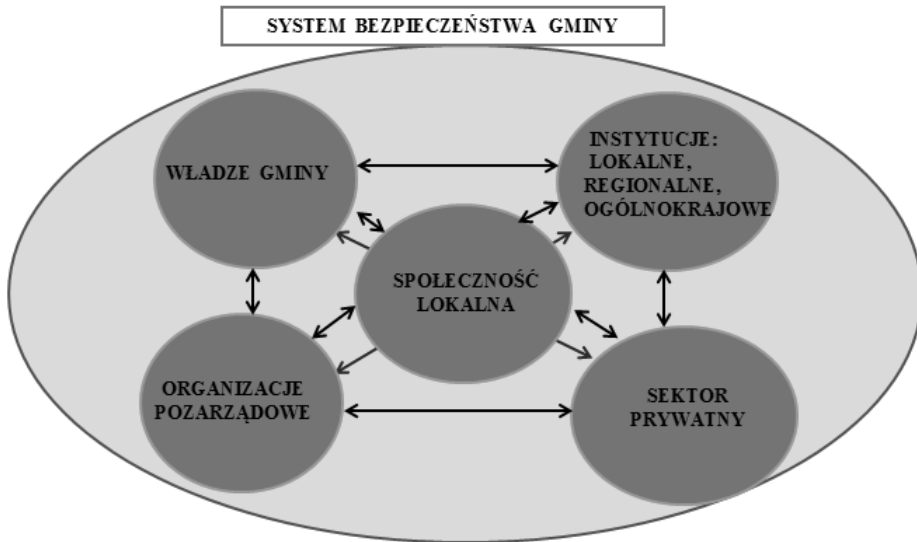
Ujmując kompleksowo problem zapewnienia bezpieczeństwa na poziomie lokalnym, można przyjąć, że system bezpieczeństwa gminy to zbiór wzajemnie powiązanych elementów (ludzi, organizacji, urzędzeń) wydzielonych w celu zapewnienia bezpieczeństwa, tzn. zapewnienia nienaruszalności terytorialnej oraz stworzenia warunków do swobodnego i stabilnego rozwoju danego regionu we wszystkich sferach jego działalności.

Tak rozumiany system bezpieczeństwa ma z jednej strony gwarantować stabilność bytu społeczności lokalnej w trwałych granicach jej terytorium, a z drugiej przeciw działać wszelakim zagrożeniom mogącym ograniczać lub uniemożliwiać swobodny i stabilny rozwój w dziedzinach życia społecznego. Przy czym funkcjonowanie całego systemu musi odznaczać się wysoką sprawnością (skutecznością) we wszystkich dziedzinach działania, a zatem musi być to system integrujący wszystkie siły i środki w ramach jednej, sprawnie zarządzanej struktury. Rozwiązania organizacyjne dotyczące takiego systemu bezpieczeństwa można uzyskać, identyfikując wszystkie elementy występujące w codziennym procesie zapewniania bezpieczeństwa społeczności lokalnej oraz występujące między nimi relacje i powiązania. Oczywiście struktura systemu bezpieczeństwa gminy powinna zależeć od realizowanych zadań i procesów zachodzących w środowisku.

Charakterystyka poszczególnych elementów systemu bezpieczeństwa Gminy Krynica-Zdrój:

- Władze gminy – Burmistrz, Zastępca Burmistrza, Rada Miejska, Komisje Rady Miejskiej; samorządowe zakłady budżetowe oraz spółki komunalne, itd.
- Instytucje ogólnokrajowe – Policja, Pogotowie Ratunkowe, Straż Graniczna, Służba celna, Państwowa Straż Pożarna, Straż Ochrony Kolei, Inspekcja Transportu Drogowego, Inspekcja Ochrony Środowiska, Inspekcja Weterynaryjna, itd.
- Instytucje regionalne – Wojewódzka Rada Bezpieczeństwa Ruchu Drogowego, Straż Parku Krajobrazowego, Straż Leśna, itd.
- Instytucje lokalne – Straż Miejska, jednostki organizacyjne pomocy społecznej, zakłady opieki zdrowotnej, itd.
- Organizacje pozarządowe – Górskie Ochotnicze Pogotowie Ratunkowe – Grupa Krynicka, Związek Ochotniczych Straży Pożarnych, itd.
- Sektor prywatny – przedsiębiorstwa prywatne, w tym: firmy ochrony osób i mienia (SEZAM, ATUT), itd.

-Społeczność lokalna – mieszkańcy miasta Krynica-Zdrój, mieszkańcy gminy Krynica-Zdrój, turyści oraz kuracjusze, itd.



Rys. 3: Zbiór elementów systemu bezpieczeństwa Gminy Krynica-Zdrój.

Źródło: Opracowanie własne.

W obowiązujących dokumentach dotyczących systemu bezpieczeństwa gminy Krynica-Zdrój – zostały zdefiniowane cztery główne podsystemy systemu bezpieczeństwa gminy¹⁷:

- Bezpieczeństwo i porządek publiczny.
- Podsystem ochrony zdrowia.
- Podsystem pomocy społecznej.
- Podsystem dot. pożarów budynków mieszkalnych i obiektów użyteczności publicznej.

Ad.1 – Jednostkami odpowiedzialnymi za bezpieczeństwo i porządek publiczny na terenie gminy Krynica-Zdrój są: Komisariat Policji w Krynicy-Zdroju, Komenda Miejska Policji w Nowym Sączu oraz Straż Miejska w Krynicy-Zdroju. Siły i środki Komisariatu Policji jak i Straży Miejskiej to: 6 samochodów oraz 46 funkcjonariuszy.

Ad.2 – W gminie sprawami ochrony zdrowia zajmują się: SP ZOZ – Szpital Powiatowy im. Dr J. Dietla, SP ZOZ – Sądeckie Pogotowie Ratun-

¹⁷ Zarządzenie Nr 16.2014 Burmistrza Krynicy-Zdroju z dnia 4 marca 2014 r. w sprawie Planu Zarządzania Kryzysowego Gminy Krynica-Zdrój.

kowe – Podstacja Pogotowia w Krynicy-Zdroju oraz sześć przychodni ZOZ na terenie gminy. Dodatkowo istnieje możliwość uruchomienia zastępczych miejsc szpitalnych w Sanatoriach w ilości 400 miejsc.

Ad.3 – Podsystem pomocy społecznej na terenie gminy oparty jest na Ośrodku Pomocy Społecznej w Krynicy-Zdroju (zatrudnia 16 osób, którzy zapewnią pomoc społeczną ludziom potrzebującym, a w razie wystąpienia sytuacji kryzysowych zapewnia pomoc opieki socjalnej nad rannymi ludźmi, którzy utracili swoje domy lub zostali ewakuowani.

Ad.4 – Do walki z pożarami na terenie gminy przeznaczona jest Jednostka Ratowniczo - Gaśnicza PSP oraz osiem Ochotniczych Straży Pożarnych liczących około 200 strażaków-ratowników wyposażonych w sprzęt ratowniczo-gaśniczy i wyposażenie indywidualne strażaków (10 samochodów ratowniczo-gaśniczych, 2 samochody specjalne, 2 samochody ratownictwa technicznego, 2 samochody terenowe, 1 samochód zwykła).

W celu podziału kompetencji administracji publicznej w odniesieniu do różnego rodzaju zagrożeń – stworzono siatkę bezpieczeństwa, która obowiązuje na terenie gminy Krynica-Zdrój. Dodatkowo stworzono siatkę zadaniową, która określa 21 różnorodnych zadań: z zakresu zarządzania systemem bezpieczeństwa gminy Krynica-Zdrój (m. in. kierowanie i koordynowanie współdziałaniem; monitorowanie, analizowanie i prognozowanie zagrożeń; prowadzenie działań interwencyjnych; informowanie ludności o zagrożeniach; logistyka; wykorzystanie przydzielonych sił i środków; itd.). Siatka zadaniowa wskazuje, który z podmiotów zarządza i koordynuje realizację zadań, a kto wspiera i pomaga w tych działaniach jednostce odpowiedzialnej za realizację zadania¹⁸.

W celu usprawnienia podejmowanych działań w gminie Krynica-Zdrój z zakresu zapewnienia wysokiego poziomu bezpieczeństwa jak i szybkiego reagowania na zaistniałe zagrożenia – opracowano i wdrożono pięćdziesiąt dwie procedury. Każda z procedur jest opisana według usystematyzowanego standardu, składającego się z: zasadniczego przedsięwzięcia, współdziałania, ograniczenia strat oraz likwidacji skutków.

Wydaje się, że tak kompleksowo opracowany i wdrożony system bezpieczeństwa gminy – powinien być w pełni sprawny i skuteczny. Jednakże na przykładzie przeprowadzonej analizy systemu bezpieczeństwa w gminie Krynica-Zdrój, można wskazać, iż niedoskonałościami obecnego systemu są:

¹⁸ Plan Zarządzania Kryzysowego Gminy Krynica-Zdrój z dnia 4 marca 2014 r.

- brak Komisji Rady Miejskiej do spraw bezpieczeństwa i porządku publicznego w gminie Krynica-Zdrój,
- brak Strategii Bezpieczeństwa lokalnego,
- brak własnych programów lokalnych na rzecz bezpieczeństwa i porządku publicznego,
- brak realizacji lokalnych programów prewencyjnych,
- brak realizacji centralnych programów prewencyjnych,
- brak wspólnych szkoleń i wymiany doświadczeń pomiędzy elementami systemu bezpieczeństwa,
- brak wspólnych badań instytucji państwowych na rzecz bezpieczeństwa,
- brak wspólnie wypracowanych dokumentów strategicznych na rzecz bezpieczeństwa przez podmioty państwowe odpowiedzialne za bezpieczeństwo.

ZAKOŃCZENIE

Należy pamiętać, iż społeczności lokalne mogą generować i kumulować szczególne wartości i więzi społeczne, utrwalające poczucie własnej tożsamości narodowej, patriotyzmu i przywiązania do danego regionu. Mogą również stanowić czynnik negatywny, hamujący postęp oraz rozwój społeczny i cywilizacyjny. Dlatego też to na podstawie modelu zarządzania systemem bezpieczeństwa gminy – możliwe jest wskazanie zagrożeń mających wpływ na dany region i społeczność lokalną oraz zaplanowania działań związanych z dążeniem do wysokiego poziomu bezpieczeństwa społeczności lokalnej. Warto pamiętać, iż to właśnie bezpieczeństwo lokalne i porządek publiczny są niezbędne do rozwoju lokalnego. Za prawidłowe zarządzanie systemem bezpieczeństwa lokalnego przyjmuje się kierunki działań, które pozwolą sprawnie zarządzać bezpieczeństwem na danym terenie, zarówno w czasie jego codziennego, normalnego funkcjonowania jak i podczas kryzysu.

Generalną odpowiedzialność za niesienie pomocy w sytuacji zagrożenia lokalnie ponosi samorząd – gminny i powiatowy. Stan bezpieczeństwa nie jest stanem stabilnym - nie jest dobrem danym podmiotowi raz na zawsze. W świecie realnym występują ciągle jego zagrożenia, zarówno od sił natury jak i niezamierzonych, i zamierzonych skutków działalności człowieka. Każdy podmiot musi zatem czynić starania o zapewnienie sobie stabilności stanu bezpieczeństwa. W tym celu tworzony jest system bezpieczeństwa podmiotu – to zespół sił i środków zapewniających akcep-

towalny przez niego stan bezpieczeństwa. System bezpieczeństwa gminy Krynica-Zdrój, ze względu na specyfikę i charakter regionu współtworzą: oprócz władz samorządowych, instytucje o zasięgu ogólnokrajowym, regionalnym, lokalnym, organizacje pozarządowe, podmioty z sektora prywatnego oraz społeczność lokalna. System bezpieczeństwa danego podmiotu powinien być dostosowany do jego potencjalnych zagrożeń oraz pożądanego poziomu bezpieczeństwa, jaki musi być mu zapewniony. Zatem ilość i jakość sił oraz środków, niezbędnych do zapewnienia danemu podmiotowi pożądanego poziomu bezpieczeństwa, ich organizacja oraz sposób prowadzenia działań, po wyzwoleniu zagrożenia (zajściu zdarzenia), zależy od jego rodzaju i skali oraz prognozy możliwości wystąpienia również zagrożeń innych rodzajów.

BIBLIOGRAFIA

1. Buzalka J., *Krízový manažment vo verejnej správe*, Bratislava 2008. ISBN 978-808054-451-5.
2. Ďurčo P. a kol., *Bezpečnostnoprávna terminológia*, Akadémia Policajného zboru, Bratislava 2007, ISBN 978-80-8054-406-5.
3. Eichler J., *Mezinárodní bezpečnost na počátku 21. století*, „Medzinárodné vzťahy” 1/2005, ročník III, Bratislava, 2005.
4. Kaczmarek J., *Współczesne bezpieczeństwo*, Wyd. AON, Warszawa 2008.
5. Korcz A., *Bezpieczeństwo wewnętrzne Rzeczypospolitej Polskiej*, Warszawa 2002.
6. Korzeniowski L., *Podstawy nauk o bezpieczeństwie*, DIFIN, Warszawa 2012, ISBN 978-83-7641-518-5.
7. Moczuk E., *Socjologiczne aspekty bezpieczeństwa lokalnego*, Wyd. Uniwersytetu Rzeszowskiego, Rzeszów 2009, ISBN 978-83-7338-437-8.
8. Porada V., *Teoretický rozbor policejní informace, situace a identifikace policejní činnosti*, „Bezpečnostní teorie a praxe”, Sborník Policejní akademie ČR, Praha 2003.
9. Wołk Z., *Společnost lokalna przestrzenią realizacji kariery życiowej*, [w] *Aktywizacja społeczności lokalnych w procesie integracji europejskiej*, pod red. Z. Wołk, K. Dzieńdziura, Wydawnictwo WSP w Zielonej Górze, Zielona Góra 2000.
10. Ustawa z dnia 8 marca 1990 r. o samorządzie gminnym. (Dz. U. z 2013 r. Nr 0, poz. 594, z późn. zm.).

11. Ustawa z dnia 18 kwietnia 2002 r. o stanie klęski żywiołowej (Dz. U. nr 62, poz. 558).
12. Ustawa z dnia 26 kwietnia 2007 r. o zarządzaniu kryzysowym (Dz. U. nr 89, poz. 590).
13. Uchwała Nr XXIII/228/2000 Rady Gminy Uzdrawiskowej Krynica-Zdrój z dnia 28 listopada 2000 r. w sprawie Statutu Gminy Uzdrawiskowej Krynica z późniejszymi zmianami (opubl. Dz. Urz. Woj. Małop. z dnia 2 sierpnia 2001 roku Nr 91 poz. 1435 z późn. zm.).
14. Zarządzenie Nr 557.2013 Burmistrza Krynicy-Zdroju z dnia 14 sierpnia 2013 r. w sprawie Regulaminu Organizacyjnego Urzędu Miejskiego w Krynicy-Zdroju.
15. Zarządzenie Nr 205/07 Burmistrza Krynicy-Zdroju z dnia 27 grudnia 2007 r. w sprawie powołania Gminnego Zespołu Zarządzania Kryzysowego w Krynicy-Zdroju.
16. Zarządzenie Nr 16.2014 Burmistrza Krynicy-Zdroju z dnia 4 marca 2014 r. w sprawie Planu Zarządzania Kryzysowego Gminy Krynica-Zdrój.
17. Plan Zarządzania Kryzysowego Gminy Krynica-Zdrój z dnia 4 marca 2014 r.

mgr **Tomasz Wałek** – magister nauk o kulturze fizycznej, asystent w Zakładzie Zarządzania na Akademii Wychowania Fizycznego w Krakowie, autor wielu publikacji dotyczących zarządzania bezpieczeństwem w zakresie turystyki. Członek Polskiego Towarzystwa Ekonomicznego oraz EUROPEAN ASSOCIATION for SECURITY.