

Barbara Furmanik

Dobory materiałowe w ogrodach zabytkowych

Kurier Konserwatorski nr 7, 23-31

2010

Artykuł został opracowany do udostępnienia w internecie przez Muzeum Historii Polski w ramach prac podejmowanych na rzecz zapewnienia otwartego, powszechnego i trwałego dostępu do polskiego dorobku naukowego i kulturalnego. Artykuł jest umieszczony w kolekcji cyfrowej bazhum.muzhp.pl, gromadzącej zawartość polskich czasopism humanistycznych i społecznych.

Tekst jest udostępniony do wykorzystania w ramach dozwolonego użytku.

Dobory materiałowe w ogrodach zabytkowych

Barbara Furmanik*

Ogród zabytkowy jest unikalnym rodzajem zabytku, do którego powinno się stosować odrębne przepisy specjalne, zarówno w kwestii jego badania, jak i prac rewitalizacyjnych. Jak definiuje Karta Florencka, zabytkowy ogród jest *zabytkiem żywym* (art. 3), *kompozycją architektoniczną, której podstawowym materiałem jest roślinność, a więc materiał żywy podlegający zniszczeniu i odrodzeniu* (art. 2). *Kompozycja architektoniczna ogrodu historycznego obejmuje: jego rozplanowanie włącznie z rzeźbą terenu, zespoły roślinne, ich rozmiary, grę kolorów, ich zgrupowanie i zróżnicowanie wysokości w każdej z grup, elementy konstrukcyjne i dekoracyjne, wody ruchome i stojące, w których odbija się niebo* (art. 4). *Autentyczność ogrodu historycznego dotyczy w jednakiej mierze jego rysunku i wielkości poszczególnych jego części, jak i jego dekoracji, wyboru roślin lub minerałów, z których się składa* (art. 9).

Na przestrzeni dziejów kształtowały się różne mody i podejście do sztuki ogrodowej. W zależności od stylu ogrodowego, który określał charakterystyczne cechy kompozycji ogrodowej, zmieniały się też materiały i formy poszczególnych elementów budujących ogród. Prawidłowo prowadzony proces rewitalizacji zabytkowego ogrodu jest możliwy tylko przy jak najwierniejszym odtwarzaniu wszystkich jego elementów kompozycyjnych, tj. roślinności, ukształtowania układu drogowego, układu wodnego oraz architektury ogrodowej i wyposażenia. Każdy z tych elementów powinien składać się z odpowiedniego budulca oraz mieć odpowiednią formę charakterystyczną dla danego stylu sztuki ogrodowej.

1. ROŚLINNOŚĆ

Roślinność jest podstawowym budulcem, bez niej ogród praktycznie by nie zaistniał.

OGRODY ŚREDNIOWIECZA (XI-XV W.)

Ogrody średniowieczne stawiały przede wszystkim na użytkowość. Były miejscem uprawy roślin – drzew owocowych, warzyw i roślin leczniczych. Z upływem czasu coraz bardziej zwracano uwagę na estetyczną stronę ogrodów, które stały się ozdobą domów i rezydencji. Stosowano rośliny rodzime.



1-2. Ogród zabaw *Ogród Edenu*, autor nieznany, malowidło ok. 1410, Niemcy, reprodukcja za: www.wga.hu, oryginał w Städtisches Kunstinstitut we Frankfurcie i ogród warzywny (rycina, reprodukcja za: www.cpx.republika.pl, oryginał w: M. Siennik, *Herbarz ziół*, Kraków (1568).

Zioła, rośliny lecznicze i przyprawowe stosowano zarówno w ogrodach użytkowych (zielniki), jak i ozdobnych (wirydarz, ogrody opackie, *hortus conclusus*, ogrody zabaw, łąki kwiatne). Uprawiane rośliny to: mięta, koper, hyzop, melisa, majeranek, pietruszka, szałwia, tymianek, lawenda, rozmaryn, ruta, konwalia, mietczyk, kminek, malwa, cząber, polej, rzeżucha, boże drzewko, wrotycz, krzew balsamowy, bazylika, kolendra.

Podobne zastosowanie miały rośliny kwiatowe i pnącza: różne gatunki róż – róże czerwone, róże da-

* Autorka jest pracownikiem Pracowni Kształtowania Polityki Konserwatorskiej KOBiDZ.

masceńskie, róże muszkatołowe, winorośle, jaśmin, bluszcz, lilie, irysy, fiołki, nagietki, goździki, lewkonie, stokrotki, orliki, dzwonki, krokusy, konwalie, pierwiosnki, przebiśniegi, malwy, piwonie, rumiany.

W ogrodzie warzywnym rosły: bób, groch, soczewica, cieciora, mak, czosnek, ogórki, rzepa, dynia, boćwina – buraki liściowe. W winnicach i chmielnicach: pnącza winorośli i chmielu.

Z drzew owocowych hodowano: jabłonie, grusze, śliwy, wiśnie, leszczynę, a także pochodzenia obcego: orzech włoski, brzoskwinie, winorośl, pigwy, morwy.

Krzewy stosowano na cięte żywopłoty, wysokie labirynty i topiary: bukszpan, cis.

Drzewa sadzono najczęściej jako solitery (w wirydarzach, ogrodach opackich, *hortus conclusus*, czy ogrodach zabaw), a także w labiryntach i żywopłotach, w alejach i gajach: lipy, dęby, jawory, graby, buki, jesiony.

OGRODY RENESANSU (XVI W.)

Polskie ogrody Renesansu w dużej mierze wywodziły się z tradycji ogrodów średniowiecznych i bardzo je przypominały. Były ściśle powiązane z otaczającym krajobrazem, regularne, podporządkowane architekturze i łączyły funkcje ozdobne z użytkowymi. Stosowano głównie rośliny krajowe. Wraz z nastaniem panowania Bony Sforzy, dzięki sprowadzeniu licznych włoskich architektów i ogrodników, w Polsce rozpowszechniły się nowe gatunki i odmiany roślin ozdobnych i użytkowych.

Ogród ziołowy (*giardino de semplici*) przypominał średniowieczne *herbarium*. Dobór ziół i roślin przyprawowych był taki sam jak w ogrodach średniowiecznych.

Dobór roślin kwiatowych obejmował przede wszystkim gatunki rodzime: lilie, irysy, fiołki, goździki, róże, lawendę, pierwiosnki, hiacenty, mieczyki, orliki, niecierpki, niezapominajki, czarnuszkę, konwalie, bluszcz, winorośl, nagietki, malwy, barwinek, szpikanard, kocimiętka, marzanekę.

W ogrodach renesansowych ceniono sobie gatunki zimozielone, które dawały zamierzony efekt przez cały rok oraz rośliny, które znoszą silne cięcia formujące: bukszpan, cis, rozmaryn, grab. Formowano z nich żywopłoty, szpalery i topiary (strzyżone w różne kształty drzewa i krzewy).

Cienniki i bindaże – kryte tunele i chodniki, utworzone z odpowiednio prowadzonych drzew sadzonych w szpalery bądź prowadzonych po półkolistym drewnianym stelażu, wykonywano głównie z grabów, czasami lip. Pergole i trejaże obsadzano winoroślą, chmielem i fasolą.

Drzewa głównie krajowe: graby, lipy, dęby, sosny i cisy, a także platany, orzechy włoskie wprowadzano

jako solitery w kwaterach i parterach ogrodowych jako aleje i boskiety (*boschetto*).

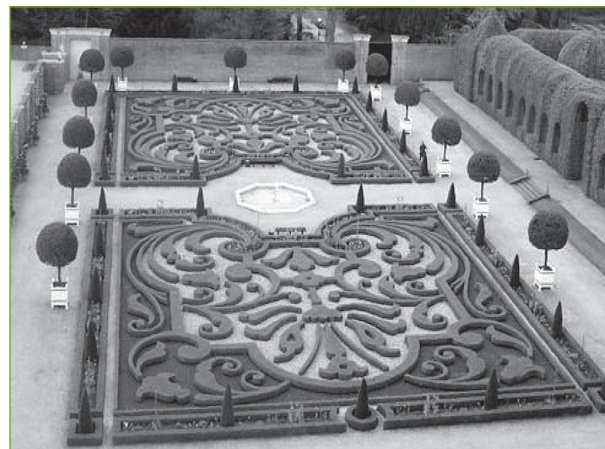
Oprócz rodzimych owoców i warzyw, pojawiły się warzywa zwane potocznie włoszczyzną, które pojawiły się w Polsce wraz z królową Boną: seler, por, rzodkiew, kalafor, koper włoski, sałata głowiasta i rzymska, kapusta włoska, kapusta biała, kapusta czerwona, marchew, pietruszka, buraki ćwikłowe i cebula.

Rośliny introdukowane sprowadzano głównie z Holandii i Włoch. Poza wspomnianymi warzywami, owocami i ziołami były to cytrusy: cytryny, pomarańcze, a także: pasiflora, szafirek, korona, śniedek, lobelia, nowe odmiany irysów i róż.

OGRODY BAROKU (XVII-XVIII W.)

Moda na ogrody barokowe dość szybko rozpowszechniła się w naszym kraju. Podstawą były ogrody włoskie, które rozbudowywano. Zakładano też nowe ogrody przy nowo powstających zamkach i rezydencjach magnackich. Natura – roślinność musiała podporządkować się człowiekowi i jego nowej kreacji. Poszukiwano nowych walorów i efektów plastycznych poprzez organizowanie wnętrza przestrzennych ogra-

3-4. Parter haftowy oranżeriowy i bindaż (*berso*), ogród Het Loo. Wszystkie fot. B. Furmanik.



3



4

du, zestawienie brył i płaszczyzn, kontrastowanie barw i faktur roślin i materiału architektonicznego. Proste renesansowe kwatery i partery ogrodowe zostały rozbudowane i znacznie wzbogacone w okazałą ornamentykę. Wnętrza ogrodowe miały być kolejnymi salami i gabinetami domu.

Dobór roślinny obejmował głównie gatunki rodzime, z domieszką drzew i krzewów obcych (przede wszystkim hodowanych w oranżeriach, które wystawiano jako rośliny kubłowe). Formy kompozycyjne i elementy roślinne cechowało większe bogactwo i urozmaicenie niż we wcześniejszych stylach.

Partery haftowe były oparte na ornamentach haftowym inspirowanym kobiercami orientalnymi. Ornament stanowił żywopłot z wolno rosnących odmian bukszpanu lub ligustru. Tło parteru wysypywano kruszywem o różnych kolorach.

Partery rabatowe były to przeważnie symetryczne wydzielone rabaty kwiatowe, otoczone ścieżkami z piasku lub kolorowego materiału. Rabaty otaczał niski żywopłot z bukszpanu. Wypełnienie kwiatowe rabat zmieniano co najmniej trzykrotnie w sezonie, aby cały czas dawały efekt bogactwa i przepychu. Stosowano kwiaty roczne i dwuletnie: aksamitki, balsaminy, grzebionatki, lewkonie, nagietki, lwie paszcze, ostróżki, pachnotki, rączniki, szarłat, byliny: bławatki, ciemierniki, jaśminy, heliotropy, chabry, cyklameny, dyptamy, dzwonki, fiołki, bodziszki, goździki, heliotropy, irysy, jaskry, margerytki, naparstnice, niedźwiedzie uszy, tuberozy, piwonie, pierwiosnki, rumianki, słoneczniki, stokrotki, zawilce oraz rośliny cebulowe: tulipany, hiacynty, narcyzy, żonkile, korony cesarskie, krokusy, szafirki, śniadki, zimowity, lilie. Czasami stosowano też róże: stulistną, damasceńską i francuską. Partery zdobiono też ciętymi krzewami: cisami, żywotnikami, świerkami.

Partery oranżeriowe to najczęściej partery gazonowe wzbogacone o rośliny kubłowe: pomarańcze, cytryny, granaty, mirty, laury, jaśminy, rozmaryny, róże miesięczne, palmy daktylowe, imbir, aloesy i inne.

Szpalery i labirynty formowano z grabów, lip, wiązów, buków, klonów polnych, cisów, ligustrów, ostrokrzewów, bukszpanów, jałowców, robinii i kasztanowców.

Topiary, rzeźby roślinne, formowano głównie z cisów, a także żywotników, świerków, lip i jabłoni.

Aleje obsadzano wiązami belgijskimi, lipami holenderskimi, kasztanowcami białymi, bukami, kasztanami jadalnymi, topolami czarnymi, robiniami białymi, wierzbami, jabłoniemi, świerkami, żywotnikami, jodłami.

Boskiety sadzono z: lip, grabów, wiązów, kasztanowców, buków, dębów, jesionów, brzoź, olch, wierzb,

topól. Do podsadzeń stosowano: głóg, leszczynę, wierzbę krzewiastą, ostrokrzew, bukszpan i inne.

Pojawiły się też kolejne rośliny introdukowane: moszeniec, złotokap, ligustr, jaśminowiec, lilak pospolity, judaszowiec południowy, juka, juka karolińska, sumak octowiec, cyprysik błotny, judaszowiec kanadyjski, perukowiec, lilak perski, sosna wejmutka, kasztanowiec krwisty, tulipanowiec amerykański, iglicznia trójcierniowa, magnolia drzewiasta, hortensja drzewiasta, kłęk kanadyjski, miłorząb chiński, żywotnik wschodni, tulipany w ponad stu nowych odmianach.

OGRODY KRAJOBRAZOWE (K. XVIII – POCZ. XX W.)

Nowy styl ogrodów krajobrazowych był diametralną zmianą w sztuce ogrodowej, przede wszystkim w kwestii podejścia do przyrody. Natura stała się wzorem dla sztuki. Roślinność, w swej naturalnej formie i wyglądzie, stała się najważniejszą częścią ogrodów i parków z pełnią swych walorów, niezależną od architektury. Większość roślin sprowadzanych w okresie Baroku tak naprawdę rozpowszechniła się dopiero w ogrodach krajobrazowych.

Podstawowym i najważniejszym materiałem budującym ogrody krajobrazowe były drzewa, rodzime i sprowadzane. Tworzyły różnorodne elementy przestrzenne – od lasków, promenad, alej, masywów obrzeżających założenie ogrodowe, przez grupy, kępy i klomby, po samotnie stojące solitery. Najczęściej stosowano: lipy, brzozy, dęby, buki zwyczajne i odmianę purpurową, cedry, sosny wejmutki, choiny kanadyjskie, miłorzęby, płatany, magnolie, tulipanowce, surmie, topole, świerki, jodły, jesiony, klony, jarzębiny, modrzewie, kasztanowce.

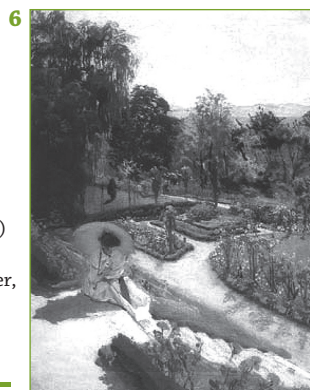
Krzewy sadzono przy architekturze, jak też w grupach, kępach i klombach do uzupełnienia drzew, po kilka tego samego gatunku: bez czarna, lilaki, berberysy, kaliny, dzikie róże, róże pełne w różnych odmianach, kłokoczki, maliny, agrest, tawuły, rododendrony i azalie, hortensje drzewiaste, peonie drzewiaste, jaśminowce, jałowce sabińskie, bukszpany etc.

Kwiaty, trawy i pnącza występowały głównie przy architekturze. Używano ich przede wszystkim do wypełniania wolnego miejsca w grupach i klombach oraz w rabatach zakładanych wokół pałacu czy dworu: malwy, piwonie, tulipany, przyłaszczki, fiołki, rezedę, barwinki, róże, nachełki, przetaczynki, naparstnice, dzwonki, ubiorki, aksamitki, niecierpki, pysznogłówki szkarłatne, nagietki lekarskie, powoje, nasturcje, floksy, psianki, krwawniki, laki, mydlnice, korony cesarskie, lilie, trachelium, ukwapy, krąglatki, koleusy, pelargonie i wiele innych.

Często stosowano rośliny w kubłach i donicach: pomarańcze, cytryny, bielunie, agawy, fuksje.



5



6

5-6. Ogród modernistyczny (park Szczytnicki we Wrocławiu) i ogród secesyjny w Krakowie („Czerwona parasolka”, J. Mehoffer, 1917, reprod za: www.pinakoteka.zascianek.pl, oryginał – własność prywatna)

Nowo sprowadzone rośliny to: floksy roczne, floksy trwałe, nacyliki, nawłocie kanadyjskie, łubiny, astry chińskie, liliowce, chryzantemy, dalie, cynie, pelargonie; kamelie, ananasy, storczyki, daglezie zielone, sekwoje wieczniezielone, mamutowce olbrzymie, jałowce chińskie i inne.

OGRODY SECESJI (1900 – LATA 20. XX W.) I MODERNIZMU (OKRES MIĘDZYWOJENNY)

Styl ogrodowy Secesji nie naśladował przyrody, a przeobrażał ją artystycznie. Ogrody kipiły roślinnością, starano się bowiem na małej powierzchni wprowadzić jak najwięcej różnorodnych gatunków i odmian. Powstało nawet pojęcie „kamienica-ogród”, gdzie owym ogrodem były pnącza poprowadzone po murach budynku; najczęściej były to winobluszcz i bluszcz. Wzrosło znaczenie rodzimych roślin kwiatowych, szczególnie bylin, a także kwitnących krzewów. Chętnie wprowadzano też rośliny introdukowane, ich nowe odmiany i hybrydy, które były łatwo dostępne w wielu istniejących ówczesnie szkółkach.

Ogrody modernistyczne stawiały na funkcjonalność. W kompozycjach nastąpił nagły powrót do geometryzacji, która była przejawem nowoczesności. W przeciwieństwie do Secesji, gdzie roślinność bujnie opływała architekturę, stawiano na kontrasty pomiędzy architekturą a ogrodem, czego przykładem

jest często stosowany motyw – pojedyncze drzewo na tle białej ściany. Wprowadzono dużo nowych gatunków i odmian. Rośliną przewodnią były pnącza, które porastały pergole. Równie ważnym elementem były ogródki skalne i alpinaria budowane z naturalnych kamieni, z roślinami okrywowymi, alpejskimi oraz iglastymi. Ogródki te miały imitować krajobraz górski. Te same rośliny stosowano do obsadzenia murków, skarp kamiennych, oczek wodnych, schodów ogrodowych; kępy bylin i ziół przerastały płyty tarasów i dróg. Rabaty kwiatowe, o prostych i geometrycznych kształtach oraz bogactwie wypełnienia, przywoływały partery barokowe. Duża różnorodność dostępnych gatunków i odmian kwiatów umożliwiała ich komponowanie. Głównym materiałem roślinnym były przede wszystkim byliny. Drzewa, jako rośliny duże, stosowano rzadziej. Pojedyncze malownicze drzewa sadzono na dziedzińcu. Czasami drzewa były włączane w architekturę budynku – przenikały lekkie dachy.

Dobór gatunków roślin dla ogrodów Secesji i Modernizmu jest ten sam. Poza roślinami stosowanymi w poprzednich stylach ogrodowych, które zostały już wymienione, obejmuje też gatunki, odmiany i hybrydy, które pojawiły się w Polsce bądź zostały wyhodowane po 1900 r. Bogactwo gatunków i odmian dostępnych w Polsce w owym okresie jest widoczne w dostępnych katalogach szkółkarskich. Z roślin nowo sprowadzonych najczęściej stosowane gatunki to: kalina sztywnolistna, suchodrzew chiński, kolkwicja chińska, kalina koreańska, lilak zwisłokwiatowy, irga rozkrzewiona, robinia nowomeksykańska, jabłonie ozdobne. Znacznie wzrosła hodowla i liczba stosowanych bylin: lilie, dużo nowych odmian irysów, lilii wodnych, liliowców, ostróżek, łubinów, floksów, orlików etc. Najczęściej stosowanymi gatunkami róż były: róża bukietowa, róża Lamberta.

2. UKŁAD DROGOWY

Układ drogowy ogrodów, jego przebieg i położenie, był ściśle powiązany ze stylem ogrodowym, kompozycją i zasadami, jakie w owej epoce panowały. Zmieniał się wraz z nastaniem nowej mody. Jednak materiał, jaki stosowano do budowy dróg i placów ogrodowych, przez wieki nie uległ większym zmianom. Przede wszystkim stosowano materiały naturalne (ziemia, glina, piasek, żwir, tłuczeń, kamień), występujące w danej okolicy (względny ekonomiczny i praktyczny).

OGRODY ŚREDNIOWIECZA (XI – XV W.)

Charakteryzował je prosty rysunek dróg, przecinających się pod kątem prostym. Drogi wyznaczały kwatery ogrodowe obsadzone roślinami.

Nawierzchnie: ziemne (najczęstsze, jednak niepraktyczne ze względu na powstające błoto czy kurz), żwirowe, trawiaste (najtańsze, ale gromadziły rosę), ceglane lub brukowe (przy budynkach, w wirydarzach, ogrodach miejskich). Brak obrzeży.

OGRODY RENESANSU (XVI W.)

Podstawą kompozycji ogrodowej była prosta siatka dróg i placów, silnie połączona z głównym budynkiem i pozostałą architekturą ogrodową.

Nawierzchnie: ziemne, żwirowe, ceglane (chodniki z cegieł układano na cienkiej podlewce zaprawy budowlanej wapiennej), brukowe. Brak obrzeży.

OGRODY BAROKU (XVII – XVIII W.)

Podobnie jak w Renesansie, prosta siatka dróg i placów była podstawą kompozycji ogrodowej, silnie połączona z głównym budynkiem i pozostałą architekturą ogrodową.

Nawierzchnie: ziemne, piaskowe, żwirowe, ceglane, bruk. Czasami stosowano różne kolory żwiru i piasku (popularna była *biała aleja* wysypana białym piaskiem). Zakładano też *aleje zielone* – o nawierzchni trawiastej.

Drogi posiadały czasem obrzeże – rzędy kamieni brukowych lub deski, a także kamienne rynsztoki.

OGRODY KRAJOBRAZOWE (K. XVIII – POCZ. XX W.)

W tym okresie nastąpiła całkowita zmiana kompozycji układu drogowego. Typowe były naturalnie wijące się drogi i ścieżki, najczęściej dostosowane do ukształtowania terenu, które prowadziły do najważniejszych miejsc w parku (budynków, punktów widokowych itp.). W ogrodach k. XIX w. i pocz. XX w. układ dróg wokół głównego budynku był regularny, natomiast w parku – naturalistyczny. W ogrodach dworskich 2. poł. XIX w. charakterystyczny był schemat dróg obwodnicowych (2-3 okręgi czy elipsy obiegające ogród, połączone bocznymi ścieżkami), tworzący tzw. ogrody obwarzankowe.

Nawierzchnie: ziemne, żwirowe, tłuczniowe, gliniaste, bruk, mieszane. Często stosowano kamienne rynsztoki. Brak obrzeży.

OGRODY SECESJI (1900 – LATA 20. XX W.)

Przy budynku układ dróg, placów i tarasów był regularny, natomiast w samym ogrodzie drogi biegingy po łukach, krzywiznach, serpentynach, najczęściej wzorowanych na świecie roślin.

Nawierzchnie: ziemne, żwirowe, tłuczniowe, ceglane, kamienne (kostka, płyty, bruk), z drewnianych bali, z płyt i kostki betonowej, trylinka. Często było mieszanie materiałów, np. żwiru, trawy czy bruku w ramach z cegły. Stosowano krawężniki.

OGRODY MODERNIZMU

(OKRES MIĘDZYWOJENNY)

W przebiegu dróg nastąpił powrót do geometryzacji, prosty układ dróg nawiązywał do architektury (zwano je ogrodami architektonicznymi). Największe zgeometryzowanie widoczne było w małych ogrodach, natomiast w średnich i dużych tylko koło domu i przy wejściu, reszta ogrodu pozostawała naturalistyczna.

Nawierzchnie: ziemne, żwirowe, tłuczniowe, ceglane, kamienne (kostka, płyty, bruk), z bali drewnianych, z płyt i kostki betonowej, trylinki, mozaiki ceramicznej. Bardzo popularne były płyty kamienne lub betonowe wpuszczane w murawę czy kolorowy żwir. Stosowano krawężniki.

3. UKŁAD WODNY

Układ wodny w historycznych ogrodach przechodził znaczne przemiany, od stosowania zbiorników naturalnych (stawy, źródła, jeziora), przez budowane (proste kanały czy baseny), po fontanny i skomplikowane urządzenia hydrauliczne.

OGRODY ŚREDNIOWIECZA (XI – XV W.)

Woda w ogrodzie była przede wszystkim elementem użytkowym, potrzebowano jej do podlewania roślin, pojenia zwierząt, hodowli ryb. Architektoniczna i plastyczna oprawa wód ogrodowych wywodziła się z przesłanek praktycznych (łatwy dostęp) i technicznych. Dopiero z czasem zauważono jej znaczenie jako elementu dekoracyjnego, coraz bardziej zdobiono studnie i bortnice fontann.

Wykorzystywano naturalne źródła i zbiorniki wodne: strumyki i rzeki często wpadały do kwadratowego basenu lub kamiennej rynny/koryta, z którego woda mogła być pobierana i dalej stosowana. Wody płynące spełniały funkcje sanitarne (odpływ nieczystości, pranie). Siłę wody wykorzystywano do napędu w młynach. Jeziora, stawy i sadzawki zasilane przez źródła i strumienie dawały wodę pitną, do mycia oraz były miejscem hodowli ryb. Sadzawki rybne często lokalizowano między warzywnikiem a sadem lub na obrzeżach ogrodu. Miały one prostą oprawę – darniowane brzegi, czasami były otoczone niskim płotkiem z dyli.

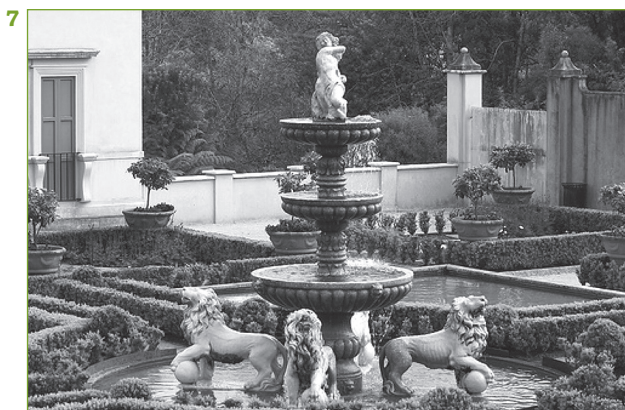
Innymi elementami były studnie, baseny i fontanny. Cembrowinę studni, kolistą lub kwadratową, zazwyczaj robiono z kamienia, rzadziej z drewna. Nad nią mocowano urządzenie wyciągające. W Polsce często nad studnią budowano dachy brogowe wsparte na słupach, aby chroniły ludzi i wodę przed zanieczyszczeniami. Z czasem kamienne cembrowiny oraz całe konstrukcje zaczęto zdobić. Baseny wodne miały prostą formę (okrąg, kwadrat), niską kamienną bortnicę. Fontanna usytuowana w środku ogrodu, wirydarza

czy placu, składała się z basenu okrągłego, wielokątnego albo czworobocznego z bortnicą z kamienia, cegiel lub drewna. Spustnica (sikawka) zagłębiona była w basenie lub wyniesiona (w formie prostej kolumny, czasami z groteskowymi dekoracjami, później coraz bardziej ozdobnymi, np. figuralnymi).

OGRODY RENESANSU (XVI W.)

Twórcy ogrodów renesansowych przy zastosowaniu wody korzystali z tradycji średniowiecznych. Woda nadal miała duże znaczenie użytkowe, jednak z czasem stała się jednym z najważniejszych elementów ogrodu renesansowego. W Polsce, w przeciwieństwie do zachodniej Europy, dominowały proste układy wodne.

Zbiorniki naturalne (jeziora, stawy, sadzawki, rzeki, strumyki) często regulowano i starano się dostosować do wymogów kompozycyjnych epoki. Baseny,



7-8. Fontanna wolno stojąca (ogród włoski w Hamilton) i przyścienna (Villa d'Este).



sztuczne sadzawki i stawy, podobnie jak w Średniowieczu, przyjmowały prostą, geometryczną formę (koło, kwadrat, prostokąt, inne wielokąty foremne) z kamiennym obrzeżem. Fosi i kanały, dotychczas stosowane jako elementy obronne, włączono w system ozdobny ogrodów. Na rzekach i kanałach budowano wielostopniowe kaskady i wodospady oraz schody wodne, obudowane kamieniem i tufem.

Fontanny były głównym elementem wodnym. Fontanny wolno stojące składały się z basenu (na planie koła, kwadratu, wieloboku, z wysoką bortnicą z mar-

mur, piaskowca lub innego kamienia, cegły, drewna), trzonu (wysoki, zdobiony, wykonany z kamienia lub metalu, czasami zwieńczony figurą z dyszami) i czasz (2-3, płaskie, ozdobne, wykonane z kamienia). Fontanny przyścienne zakładano przy murach, ścianach oporowych, na końcu widoków. Był to prosty ciąg kilku zmniejszających się muszli, z których woda spadała do basenu. Powszechne też były przeróżne sztuczki wodne (tryskające wodą ławy, krzesła, poręcze etc.).

OGRODY BAROKU (XVII – XVIII W.)

Ogrody barokowe przejęły większość elementów układu wodnego z Renesansu, rozwijając je w manierze *grande* oraz dodając nowe.

Nowością były partery wodne (*parterre d'eau*), które składały się z basenów wodnych, o regularnym kształcie, otoczonych kamiennym bądź drewnianym obrzeżem. Występowały jako duże płaszczyzny wody, często łączono je też z fontannami (montowanymi centralnie) lub rzeźbami (ustawianymi w narożach obrzeży).

Znacznie rozbudowano fontanny i wodotryski, które występowały jako samodzielne elementy, towarzyszyły parterom kwiatowym lub wodnym, jak również tworzyły złożone układy kompozycyjne (np. boskiety, sale czy teatry wodne). Fontanny barokowe najczęściej były jednopiętrowe, połączone z bogatym programem rzeźbiarskim (rzeźba figuralna, rzeźby przedstawiające sceny z mitologii, rodzajowe, motywy roślinne itp.). Figury z brązu, ołowiu lub kamienia najczęściej złocono. Rzeźby ustawiano w basenach, z niską bortnicą wykonaną z kamienia (marmur, piaskowiec) lub drewna. Posadzki basenów były kamienne lub z ceglanych płytek na fundamencie z kamieni łączonych zaprawą, dno uszczelniano gruzem i gliną; rury urządzeń doprowadzających wodę wykonywano z żelaza lub drewna.

Zwiększyła się także rola kanałów wodnych, które włączono w układ kompozycyjny ogrodów (wyznaczały osie widokowe i kompozycyjne, zamykały widoki, były elementem oddzielającym poszczególne części założenia). Obrzeża kanałów, ze względu na ich rozmiar, umacniano gliną, faszyną lub kamieniem.

OGRODY KRAJOBRAZOWE (K. XVIII – POCZ. XX W.)

W ogrodach krajobrazowych starano się wykorzystać naturalne zbiorniki wodne (stawy, rzeki, strumienie, jeziora, źródła), czasami dostosowując je dla potrzeb projektanta przez modelowanie linii brzegowej, budowę kaskady czy usypanie sztucznej wyspy. Również nowo budowane elementy (wijąca się *rzeka angielska*, wodospady, kaskady i progi wodne, źródła z grotami oraz wiele innych) wzorowano na naturalnych.

Brzegi umacniane były faszyną, narzutem z kamienia, gliną lub darniowane, tak aby wiernie przypominały zbiorniki naturalne. Kaskady, wodospady, grotty budowano z głazów, kamieni i tufu.

OGRODY SECESJI (1900 – LATA 20. XX W.) I MODERNIZMU (OKRES MIĘDZYWOJENNY)

Układ wodny w ogrodach początku XX w. był ważnym elementem kompozycyjnym i programowym. Proste w formie baseny wodne zakładano przy budynku (aby odbijały światło i architekturę). Popularne były baseny kąpielowe, budowane z betonu, obłożone kolorowymi płytkami ceramicznymi. Stawy naturalne i sztuczne, oczka wodne, strumienie, rzeczki z falowaną lub spiralną linią brzegową obsadzano bujną roślinnością przywodną oraz okładano kamieniami narzutowymi, rzuconymi zamiast kładek i mostków, tworzącymi sztuczne kaskady. Fontanny o prostej formie (basen i niska sikawka) umieszczano przede wszystkim w większych ogrodach, parkach publicznych, rzadziej w prywatnych obiektach.

Materiały obrzeży: cegła, kamień (płyty z piaskowca oraz kamienie otoczaki), cement portlandzki, faszyna, beton, żelazobeton, ceramika budowlana.

4. ARCHITEKTURA OGRODOWA I WYPOSAŻENIE

Budowle ogrodowe oraz wyposażenie ogrodów były nierozdzielalnym składnikiem kompozycji ogrodowych, ich dopełnieniem dekoracyjnym i funkcjonalnym. Wraz z modą, w zależności od okresu sztuki ogrodowej, zmieniał się też ich budulec i forma.

OGRODY ŚREDNIOWIECZA (XI – XV W.)

Architektura ogrodowa występująca w ogrodach średniowiecznych miała przede wszystkim znaczenie użytkowe. Altany i pawilony służyły jako schronienie przed deszczem, słońcem i wiatrem, stanowiły też element dekoracyjny. Głównie stosowanym budulcem było drewno i wiklina.

Pergole, trejaże, kratownice stanowiły podpory pod pnącza, czasami były ogrodzeniem ogrodu albo jego części. Tworząc kryte tunele zwane ciennikami lub chłodnicami, chroniły przed słońcem i deszczem. Konstrukcje te budowano z drewna oraz wikliny.

Bardzo charakterystycznym elementem ogrodów średniowiecznych były ławy i łoża torfowe lub darniowe. Był to rodzaj siedziska wyniesionego ponad grunt, otoczonego murkiem z desek lub cegły albo płotkiem plecionym z wikliny z darniowym lub torfowym siedziskiem. Zakładano je wzdłuż murów ogrodu oraz przy wysokich grzędach.

Ikonaografia pokazuje także istnienie ławek, siedzisk i stołów kamiennych lub drewnianych.



9-10. Ławy darniowe (Prebendal Manor).



10

Ogrody najczęściej grodzone były murami z kamienia lub cegły, czasami ozdobnymi wieżyczkami i bramami. Jako podziały wewnętrzne stosowano płoty drewniane ze sztachet lub chrustu albo drewniane kratownice.

Elementami ozdobnymi były rzeźby, donice i urny. Rzeźby figuralne z drewna i kamienia, przede wszystkim postacie świętych, ustawiano w ogrodach klasztornych. W późnym Średniowieczu kamienne rzeźby zaczęto wkomponowywać w fontanny. Donice i urny ceramiczne oraz drewniane skrzynki służyły do sadzenia roślin kwiatowych i ziół.

OGRODY RENESANSU (XVI W.)

Budowle i rzeźby wyznaczały podstawowy podział ogrodu renesansowego, były nieodłącznym elementem kompozycji ogrodowej. W strukturę ogrodu włączano czasem budowle obronne rezydencji (wały, mury, bastiony). Budowano pawilony ogrodowe, altany, belwedery, szafasy, arkady, loggie, oranżerie, szklarnie i cieplarnie, woliery etc. W Polsce kamień i cegła były droгим materiałem budowlanym, dlatego jako budulec głównie stosowano drewno. Tylko zaможniejsi mogli pozwolić sobie na murowane pawilony, które przypominały dom mieszkalny z gankiem, alkierzem i piwnicą, czasami kryte blachą miedzianą, wewnątrz bogato zdobione malowidłami i tkaninami.

Altany były to budowle otwarte lub osłonięte ścianami (ażurowymi lub pełnymi), czworo- sześcio- lub ośmioboczne, posiadające dach. Swoistymi budowlami były drewniane altany budowane w koronach starych drzew, na które prowadziły kręte schody. Pergole i trejaże z drewna, żerdzi lub wikliny pokrywano różami lub pnączami. Mury otaczające ogród budowano z kamienia lub cegły. Ogrodzeniem były też drewniane płoty.

Tarasowy charakter niektórych ogrodów wymusił powstanie dodatkowych budowli, takich jak: mury oporowe (często ze schodami, niszami i grotami), rampy, balustrady (jako zamknięcie tarasu widokowego), schody (proste, przy murze, jednobiegowe,

z balustradą), których głównym budulcem był kamień oraz progi (tzw. osłe schody o znacznie dłuższych stopniach) z drobnego bruku lub ziemi.

Ławy, ławki, przymurki, stoły wykonywano z kamienia lub drewna.

Rzeźby ogrodowe rzadko stały samodzielnie, najczęściej tworzone grupy rodzajowe z figur kamiennych. Najczęściej funkcjonowały one w połączeniu z architekturą (kamiennie) lub fontannami (z brązu, figury stojące lub w grupie).

Donice i urny ceramiczne oraz drewniane skrzynie i kubły służyły do sadzenia roślin egzotycznych i kwiatów.

OGRODY BAROKU (XVII – XVIII W.)

Podobnie jak w Renesansie, także w ogrodach barokowych budowle i rzeźby były nieodłącznym elementem kompozycji ogrodowej, były jej dopełnieniem i dekoracją. Styl budowli ogrodowych odzwierciedlał ogólne trendy panujące w architekturze barokowej. Budowano: pawilony, altany, belwedery, arkady i kolumnady, oranżerie, szklarnie i cieplarnie, woliery, menażerie, tarasy ogrodowe, mury (cegłane i kamienne, czasami malowane freskami, stawiane na zamknięciach widokowych), grotty (najczęściej sztuczne, stawiane na końcu alei, na zamknięciach widokowych, u podnóża stoków), trejaże (drewniane, najczęściej malowane na zielono lub brązowo, aby stapiały się z roślinnością), berso (*berceaux*, sklepione kolebkowo chodniki z trejaży lub szpalerów zamkniętych, drewniane bądź stalowe), gloriety, kasyna, kioski, eremitoria, pawilony do zabaw i gier i wiele innych. Budynki wznoszono przede wszystkim z drewna (tani materiał, dostępny, łatwy do obróbki), z kamienia (kamień łączony na zaprawę wapienną), cegły, szkła, muru pruskiego. Często były tynkowane, kryte dachem z blachy miedzianej lub ocynkowanej, łupkiem bazaltowym, dachówką, kamieniem, drewnianymi lupkami.

Inne wyposażenie ogrodów to: trejaże, kratownice (z drewna lub stali), schody, rampy, murki oporowe, mostki i mosty (z drewna, cegły lub kamieni).

Rośliny sadzono też w urnach i wazach ogrodowych (kamiennych, np. marmurowych, z brązu, terakoty, drewna), jednak najczęściej w drewnianych pojemnikach, donicach klepkowych, kubłach czy skrzyniach, malowanych farbami olejnymi.

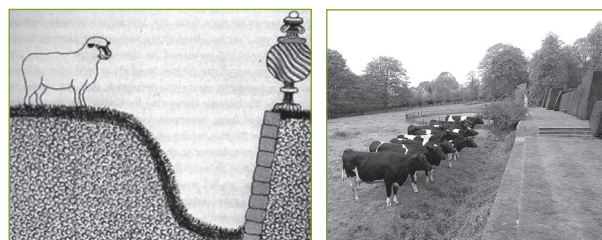
Meble ogrodowe – ławy, ławki, stoły – wykonywano z kamienia, drewna lub metalu, często malowane go farbami olejnymi.

Rzeźby ogrodowe (figury, putta, biusty, hermy), zegary słoneczne, obeliski ustawiano na parterach, w niszach szpalerów, alejach, były one także elementami fontann. Głównymi materiałami rzeźb do fontann i basenów były brąz, ołów i miedź, często złoco-

ne. Pozostałe wytwarzano z kamienia (marmur, granit, piaskowiec), żeliwa, terakoty (często malowane farbą olejną na biało lub złocone).

OGRODY KRAJOBRAZOWE (K. XVIII – POCZ. XX W.)

Program architektoniczny w ogrodach krajobrazowych był bardzo bogaty. W jednym obiekcie niejednokrotnie istniało do kilkudziesięciu budowli, z których część pełniła funkcje użytkowe, inne były tylko ozdobą. Były to: altany, łazienki, gołębniki, celnice, oranżerie i cieplarnie, świątynie (kościóły i kaplice, meczety), pawilony orientalne, greckie i rzymskie, pagody, rotundy, wodozbiory, wiatraki, młyny, pustelnie, grotty i sztuczne ruiny, menażerie, antyczne sarkofagi, domki gotyckie czy domki budowane na drzewach, piramidy, belwedery, sceny do tańca, altany z drzew (np. z lip i grabów), łuki, arkady, mosty, a także głązy, kolumny, obeliski, mury, aha i wiele innych. Czasami w kompozycji parkowe włączano całe wioski i folwarki. Z wyposażenia ogrodowego stosowano kraty pod



11-12. Ukryta granica parku aha (reprodukcja szkicu za: heavypretal.ca oraz Renishaw Hall).

pnącza, meble ogrodowe, zegary słoneczne, kubły, donice, ozdobne obrzeża rabat kwiatowych itp.

Materiały budujące owe elementy to: kamień, cegła, drewno (także gałęzie, kora i całe pnie), wiklina, stopy metali. Większe budowle były często tynkowane, z dachami krytymi blachą, dachówkami, gontem lub strzechą.

Rzeźby w parkach krajobrazowych stosowano dużo rzadziej niż we wcześniejszych epokach, w różnych formach, na postumentach lub bez nich (pomniki patriotyczne, kopie rzeźb antycznych, wazy i inne). Podstawowym materiałem rzeźbiarskim był kamień.

OGRODY SECESJI (1900 – LATA 20. XX W.)

Znaczne ograniczenie powierzchni ogrodów oraz ich funkcjonalizm pośrednio wymusiły minimalizm w wyposażeniu tych ogrodów. Najczęstsze były małe formy architektoniczne: pawilony, trejaże, pergole, schody, tarasy, murki oraz meble ogrodowe, kratownice i podpory pod pnącza.

Stosowane materiały to cegła, klinkier, kamień, drewno, szkło, ceramika, metale.

OGRODY MODERNIZMU (OKRES MIĘDZYWOJENNY)

Podobną skłonność do minimalizmu obserwuje się w ogrodach modernistycznych. W architekturze głównego budynku oraz architekturze ogrodowej dążono do geometryzacji, wprowadzano kubiczne, proste formy, nowoczesne rzeźby, kontrast (np. pojedyncze drzewo na tle białej ściany).

Najbardziej charakterystyczną budowlą ogrodów modernistycznych była pergola (z łac. *pergula* – ganek, altana), budowana jako przedłużenie budynku lub wolno stojąca, ażurowa, w kształcie liter L, H, T, prosta lub prowadzona po łuku. Stanowiła podporę pod pnącza, była elementem kompozycji ogrodu albo ogrodzeniem/wygradzeniem. Elementy pionowe pergoli budowano z drewna, kamienia, betonu, cegły, żeliwa, aluminium; belki poprzeczne z drewna lub metalu (łuki lub proste).

Bardzo popularne były także ogródki skalne, alpinaria z naturalnych kamieni i bylin imitujące krajobraz górski, kwitnące murki i skarpy kamienne oraz ogrody zimowe (najczęściej w formie przeszklonych tarasów).

Inne elementy ogrodowe to: altany, schody, kładki, mostki i pomosty, tarasy, mury i murki, ławy, ławki i stoły. Materiały: ceramika budowlana (cegły, pustaki), luksfery, klinkier, wyroby betonowe (trylinka, płyty chodnikowe, kostka), kute żelazo, żelazobeton, szkło (często fakturowane; brzegi rabat wykładano szkłem z butelek), kamień (szczególnie piaskowiec), drewno.

Często w ogrodach ustawiano też rzeźby, wykonane z kamienia, terakoty i stopów metalu (brąz).

LITERATURA

- J. Bogdanowski, *Polskie kwatery, Parterr de broderie, Wielka murawa*, „Biuletyn Historii Sztuki” 2001, nr 1-4, s. 223-238.
- J. Bogdanowski, *Polskie ogrody ozdobne*, Warszawa 2000.
- W. Brzezowski, *Ogrody barokowego Wrocławia*, „Architectus” 2003, nr 1-2, s. 69-82.
- W. Brzezowski, *Ogrody miast śląskich w okresie baroku*, „Architektura” 2007, z. 10, s. 120-123.
- K. Buczkowski, *Z ogrodów stylowych w Polsce*, Kraków 1924.
- Cennik nasion*, Dom rolniczo-handlowy Jan Załuska i S-ka w Warszawie, 1889.
- G. Ciołek, *Polskie ogrody renesansowe*, „Biuletyn Historii Sztuki” 1953, nr 3-4, s. 56-67.
- G. Ciołek, *Zarys historii kompozycji ogrodowej w Polsce*, Warszawa 1955.
- I. Czartoryska, *Mysli różne o sposobie zakładania ogrodów*, Wrocław 1805.
- Der Park und das Arboretum von Muskau*, Spremberg und Muskau 1868.
- J. Drege, *Ogrody w Polsce*, [w:] *Wielka encyklopedia ilustrowana*, Warszawa 1902.
- Z. Dziewulska, „Ogród mieszkalny” 1935, nr 3, s. 133-139.
- H. Faryna-Paszkiwicz, *Ogrody w dwudziestoleciu międzywojennym. Zmierzch wielkiej tradycji*, „Biuletyn Historii Sztuki” 2001, s. 377-388.
- J. Firlet, *Hortus conclusus królewski ogród na Wawelu*, 2005, z. 23, s. 63-70.
- E.K. Giżycki, *O przyozdobieniu siedlisk wiejskich rzecz zastosowana dla Polski*, Warszawa 1827.
- J. Harvey, *Restoring period garden. Shire Garden History*, Shire Publications Ltd. 1988.
- M. Jagiełło-Kończak, *Ogrody renesansowe na Śląsku*, „Architektura” 2007, z. 10, s. 136-137.
- E. Jankowski, *Dzieje ogrodnictwa w Polsce w zarysie*, Warszawa 1923.
- E. Jankowski, *Kwiaty naszych ogrodów*, Warszawa 1895.
- E. Jankowski, *Ogród przy dworze wiejskim*, Warszawa 1900.
- S. Jasiński, *Wzory i plany ogrodów z 16tu tablicami planów i opisem hodowli stosowanych roślin*, Warszawa 1879.
- I. Krasicki, *Listy o ogrodach*, [w:] *Dzieła Ignacego Krasickiego*, Wrocław 1824, t. V, s. 393-394.
- V. Kulus, *Walerian Kronenberg. Materiały do Słownika Twórców Architektury Krajobrazu w Polsce*, Warszawa 1990.
- K. Łakomy, *Pergola w ogrodach willi miejskich Katowic przełomu XIX i XX wieku*, „Architektura” 2007, z. 10, s. 53-54.
- J. Łebkowski, *Zakładanie ogródków ozdobnych z licznymi ilustracjami i planami*, Warszawa 1931.
- L. Majdecki, *Historia ogrodów*, Warszawa 1978.
- L. Majdecki, „Ogrodnik. Tygodnik Towarzystwa Ogrodniczego Warszawskiego”, Warszawa 1911-39.
- Ogrodnik polski* (dwutygodnik poświęcony ogrodnictwu, wydawany w Warszawie w latach 1879-1905).
- E. Petzold, G. Kirchner, *Arboretum Muscaviense*, Gotha 1864.
- H. von Pückler, *Andeutungen über Landschaftsgärtnerei, verbunden mit der Beschreibung ihrer praktischen Anwendung in Muskau*, Oktav 1834.
- J. Putkowska, *Wpływ sztuki Andre Le Notra'a na kształtowanie otoczenia rezydencji w Polsce w końcu XVII i I połowie XVIII wieku*, „Biuletyn Historii Sztuki” 2001, s. 243-264.
- S. Rutkowski, A. Szaniawska, *Kwietnik, 107 wzorów z opisami*, Warszawa 1906.
- F. Siarczyński, *Sztuka ogrodnicza około ogrodów kwiatowych, kuchennych i sadów*, Łuck 1803.
- Ogród i park Potockich w Łańcucie*, „Badania – Projekty – Realizacje 1999. Studia i Materiały”, Warszawa 1999, nr 7 (13).
- M. Szafrąńska, *Ogród – ostatni etap odbudowy Zamku Królewskiego*, „Kronika Zamkowa” Warszawa 2003, s. 111-122.
- S. Wodzicki, *O chodowaniu, użytku, mnożeniu i poznawaniu Drzew, Krzewów, Roślin i Ziół celniejszych ku ozdobie Ogródów przy zastosowaniu do naszej strefy*, Kraków 1825.
- A. Zachariasz, *Rośliny rodzime i introdukowane w kompozycji ogrodowej*, „Teki Komisji Urbanistyki i Architektury”, T. XXXVIII-XXXIX, 2006-2007, s. 175-193.